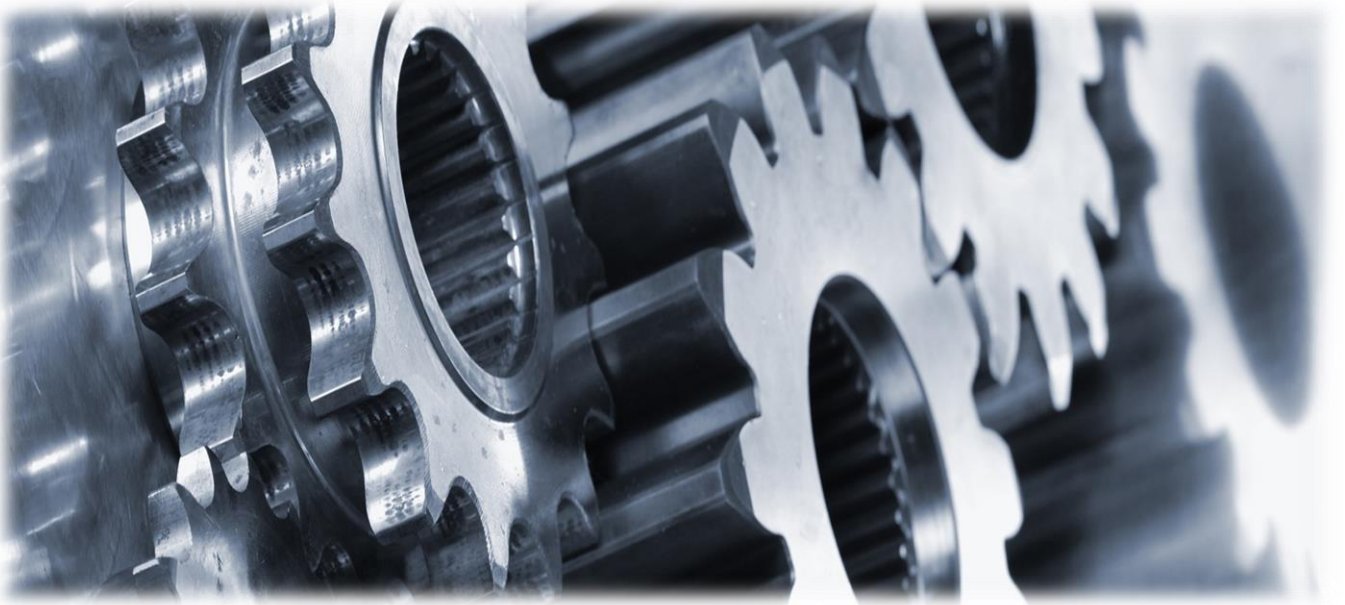




Güçlü Sanayi
Güçlü Marka

TAYSAD SEKTÖR RAPORU

Ekim 2015



ÜRETİM (Araç Türüne Göre)

2015 yılının Ekim ayında 77.243 adedi otomobil, 55.716 adedi ticari araç, 4.711 adedi ise traktör olmak üzere toplam 137.670 araç üretilmiştir.

2015 yılının ilk 10 ayında 643.467 adedi otomobil, 463.334 adedi ticari araç, 43.551 adedi traktör olmak üzere toplam 1.150.352 araç üretilmiştir.

2014 yılının ilk 10 ayına göre 2015 yılının aynı döneminde otomobil üretimi %8, ticari araç üretimi %35, traktör üretimi %7 oranında artmıştır.

Toplam araç üretimi de %18 artış göstermiştir.

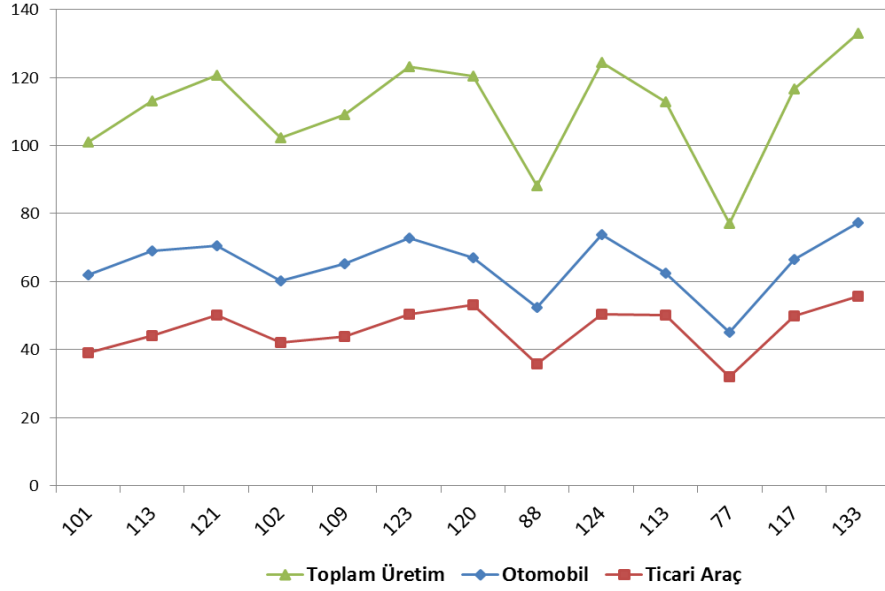
Araç türleri Types		2014 Ekim	2015 Ekim	2014 Ocak-Ekim	2015 Ocak-Ekim	10 Ay 10 Months Değişim % Percent change
Otomobil – P. Car		62.001	77.243	593.493	643.467	8%
Hafif Ticari Araç LCV	Kamyonet Pick up	32.052	49.318	279.758	378.315	35%
	Minibüs Minibus	3.331	1.980	27.471	43.376	58%
	K. Kamyon L. Truck	246	525	2.664	3.418	28%
	B. Kamyon M. Truck	2.518	2.351	23.462	25.692	10%
Ağır Ticari Araç LCV	Otobüs Bus	435	894	5.327	7.014	32%
	Midibüs Midibus	394	648	4.584	5.519	20%
Ticari Araç Commercial vehicles		38.976	55.716	343.266	463.334	35%
Traktör Tractor		4.103	4.711	40.752	43.551	7%
Toplam Üretim Total Production		105.080	137.670	977.511	1.150.352	18%

Kaynak: OSD

Son bir yılın üretim miktarları;

Aylar	Eki.14	Kas.14	Ara.14	Oca.15	Şub.15	Mar.15	Nis.15	May.15	Haz.15	Tem.15	Ağu.15	Eyl.15	Eki.15
Otomobil	62	69	70	60	65	73	67	52	74	62	45	67	77
Ticari Araç	39	44	50	42	44	50	53	36	51	50	32	50	56
Toplam Üretim	101	113	121	102	109	123	120	88	124	113	77	117	133

1.000 adet

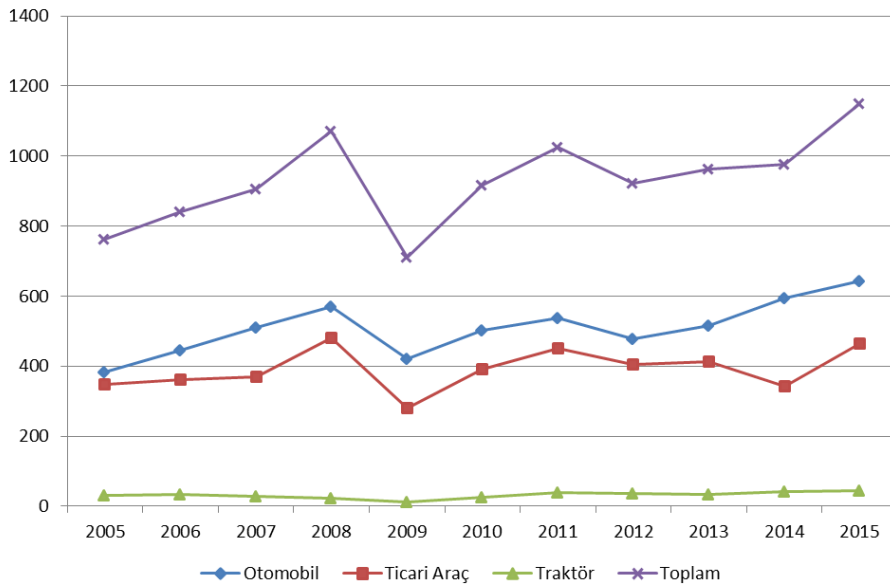


Son on yılın Ocak-Ekim ayları üretim miktarları;

	2005	2006	2007	2008	2009	2010	2011	2012	2013	2014	2015
Otomobil	382	446	510	569	420	501	537	479	517	593	643
Ticari Araç	349	361	369	480	279	392	451	405	412	343	463
Traktör	31	33	28	22	12	25	38	37	33	41	44
Toplam	762	840	907	1071	711	918	1026	921	962	977	1150

1.000 adet

Son 10 yılın üretim miktarlarına baktığımızda, üretim rekorunun kırıldığı 2008 yılına göre %7,5 seviyesinde bir üretim artışı olduğu görülmektedir.



İHRACAT (Markalara göre)

Oyak-Renault'un araç ihracatı geçen yılın ilk 10 ayına göre %2,6 oranında artarak 214.640 adetlik ihracat ile markalar bazında ilk sıradadır. Ford Otosan'ın araç ihracatı %37 oranında artarak 206,449 adet, Hyundai Assan'ın ihracatı %14,1 oranında artarak 165,869 adet olarak gerçekleşmiştir.

Firmalar Companies	2013	2014	Ocak - Ekim 10 Months		Değişim % Percent change
			2014	2015	
OYAK RENAULT	266.508	257.992	209.246	214.640	2,6%
FORD OTOSAN	208.722	187.921	150.708	206.449	37,0%
HYUNDAI ASSAN	85.500	179.793	145.420	165.869	14,1%
TOFAŞ	160.309	142.234	115.917	143.669	23,9%
TOYOTA	86.908	109.517	94.871	68.637	-27,7%
TÜRK TRAKTÖR	14.402	15.866	13.458	11.680	-13,2%
M. BENZ TÜRK	5.331	3.438	2.642	3.357	27,1%
HONDA TÜRKİYE	2.121	1.560	1.470	1.770	20,4%
MAN TÜRKİYE	898	937	787	1.267	61,0%
HATTAT TARIM	594	1.148	1.063	642	-39,6%
OTOKAR	620	580	410	601	46,6%
TEMSA GLOBAL	663	423	268	321	19,8%
A.I.O.S.	770	748	541	193	-64,3%
KARSAN	10.120	37	28	52	85,7%
BMC	1	-	-	-	0,0%
Toplam - Total	843.467	902.194	736.829	819.147	11,2%

Kaynak: OSD

TOYOTA, TÜRK TRAKTÖR, HATTAT TARIM, A.I.O.S ihracatın da önemli düşüşler görülen firmalardır.

(Adet)		2013	2014	2014 Ocak-Ekim 10 Ay - 10 Months	2015 Ocak-Ekim	Değişim %
Otomobil Passenger Car		484.504	581.993	478.105	487.378	2%
Hafif Ticari LCV	Kamyonet	300.765	269.995	218.342	276.925	27%
	Pickup					
	Minibüs	34.664	26.458	20.710	36.613	77%
	Minibus					
Ağır Ticari HCV	Kamyon	3.055	1.281	911	1.010	11%
	Truck					
	Midibüs	985	824	651	298	-54%
	Midibus					
	Otobüs	4.498	4.629	3.589	4.601	28%
	Bus					
Ticari Araç Commercial Vehicles		343.967	303.187	244.203	319.447	31%
Traktör-Tractor		14.996	17.014	14.521	12.322	-15%
Toplam İhracat Total Export		843.467	902.194	736.829	819.147	11%

Kaynak: OSD

4

2015 yılının ilk 10 ayında Otomobil ihracatı %2 oranında artarak toplam 487,378 adet, Ticari Araç ihracatı %31 oranında artarak 319,447 adet olarak gerçekleşmiştir. Traktör ihracatı %15 oranında azalarak 12,322 adet olarak gerçekleşmiştir.

İHRACAT (Tutar)

2015 yılının Ekim ayında, Otomotiv Ana Sanayi ihracatı 1,211 milyar USD, Otomotiv Tedarik Sanayi ihracatı ise 820 milyon USD seviyesinde gerçekleşmiştir. Toplam otomotiv ihracatı yaklaşık 2,031 milyar USD seviyesinde gerçekleşmiştir.

	2014	2015	Değişim %
(USD)	Ekim	Ekim	Percent change
Ana Sanayi	966.702.517	1.210.685.066	25%
OEM			
Tedarik Sanayi	746.152.700	820.134.839	10%
Suppliers			
Toplam İhracat	1.712.855.216	2.030.819.905	19%

2015 yılının ilk 10 ayında Ana Sanayi ihracatı geçtiğimiz senenin aynı dönemine göre %4 oranında azalarak 10,3 milyar USD olarak gerçekleşirken, Tedarik sanayi ihracatı %10 oranındaki azalarak 7,1 milyar USD seviyesinde gerçekleşmiştir.

5

Otomotiv sanayinin toplam ihracatı ise %6,6 oranında azalarak 17,4 milyar USD olarak gerçekleşmiştir.

	2011	2012	2013	2014	2014	2015	Değişim %
(USD)					Ocak- Ekim	Ocak- Ekim	Percent change
Ana Sanayi	11.865.071.274	10.800.065.789	12.190.304.972	12.858.465.880	10.654.929.846	10.255.063.657	-4%
OEM							
Tedarik Sanayi	11.865.071.274	8.263.360.983	9.112.724.029	9.412.174.723	7.971.563.725	7.141.869.224	-10%
Suppliers							
Toplam İhracat	23.730.142.548	19.063.426.772	21.303.029.001	22.270.640.603	18.626.493.571	17.396.932.880	-6,6%

Kaynak: TİM

İHRACAT (Ülkelere göre) (\$)

Ülkeler – Countries	2014 Ocak - Ekim	2015 Ocak - Ekim	Değişim % Percent change
ALMANYA	3.087.285.780	2.742.872.116	-11
BİRLEŞİK KRALLIK	2.066.622.473	2.226.069.778	8
FRANSA	1.965.344.601	1.735.830.602	-12
İTALYA	1.468.897.628	1.506.091.933	3
İSPANYA	796.887.492	901.000.519	13
BELÇİKA	884.326.674	835.635.632	-6
BİRLEŞİK DEVLETLER	347.624.758	625.874.667	80
SLOVENYA	468.339.280	522.268.205	12
ROMANYA	460.246.310	422.824.760	-8
İSRAİL	465.356.045	388.419.975	-17
HOLLANDA	379.896.014	379.463.115	0
POLONYA	393.627.728	364.504.618	-7
İSVEÇ	308.940.643	262.074.927	-15
FAS	236.380.820	248.384.417	5
RUSYA FEDERASYONU	697.988.394	242.353.948	-65
AVUSTURYA	260.589.851	194.293.794	-25
MISIR	250.011.952	193.479.800	-23
DANİMARKA	206.264.668	178.329.927	-14
MACARİSTAN	121.879.873	174.247.444	43
CEZAYİR	312.468.824	166.593.220	-47
IRAK	189.241.726	157.199.962	-17
İRAN (İSLAM CUM.)	141.544.824	155.504.353	10
ÇEK CUMHURİYETİ	179.264.991	144.556.848	-19
SUUDİ ARABİSTAN	116.869.032	138.935.024	19
İRLANDA	130.328.215	137.970.008	6

*Kaynak: TİM

Otomotiv sanayinin 2015 yılının ilk 10 ayında ülkelere göre ihracat değerlerini incelediğimizde, Almanya'ya gerçekleşen ihracat %11 oranında azalarak 2,742 milyar USD, Birleşik Krallığa gerçekleşen ihracat %8 oranında artarak 2,226 milyar USD, Fransa'ya gerçekleşen ihracat %12 oranında azalarak 1,735 milyar USD, seviyesinde gerçekleşmiştir.

Birleşik Devletler, Macaristan, Suudi Arabistan ihracat tutarlarındaki artışlar ile dikkat çeken ülkelerdir.

İÇ PAZAR

	2012	2013	2014	2014 Ocak - Ekim 10 Month	2015 Ocak - Ekim 10 Month	Değişim % Percent change
Yerli Otomobil	146.604	147.128	157.349	108.721	139.228	28%
Local Passenger Cars						
İthal Otomobil	409.676	517.527	429.982	308.861	409.631	33%
Import Passenger Cars						
Toplam Otomobil	556.280	664.655	587.331	417.582	548.859	31%
Total Passenger Cars						
Yerli HTA	129.399	98.778	98.224	62.700	97.200	55%
Local LCV						
İthal HTA	92.082	89.945	82.126	59.789	81.184	36%
Import LCV						
Toplam Hafif Ticari	221.481	188.723	180.350	122.489	178.384	46%
Total LCV						
Yerli ATA Local HCV	29.923	31.609	29.071	21.617	21.919	1%
İthal ATA Import HCV	9.936	8.137	10.734	7.920	10.553	33%
Toplam Ağır Ticari	39.859	39.746	39.805	29.537	32.472	10%
Total HCV						
Traktör Tractor	27.523	25.794	30.973	25.436	30.043	18%
Toplam Yerli	305.926	277.515	284.644	193.038	258.347	34%
Total Local						
Toplam İthal	511.694	615.609	522.842	376.570	501.368	33%
Total Import						
Toplam / Total	817.620	893.124	807.486	569.608	759.715	33%

- Toplam Taşıt Adetlerine Traktör Satış Adetleri Dâhil Edilmemektedir.

Kaynak: OSD/ODD

2015 yılı ilk 10 ayında bir önceki yılın aynı dönemine göre otomobil satışları %31 oranında artarak 548.859 adet olarak gerçekleşmiştir. Hafif ticari araç satışları %46 oranında artarak 178.384 adet gerçekleşmiştir. Ağır ticari araç satışları %10 oranında artarak 32.472 adet olarak gerçekleşmiştir.

TAYSAD FİYAT ENDEKSİ

Fiyatları İzlenen Kalemler	Aralık 2014	Ocak 2015	Şubat 2015	Mart 2015	Nisan 2015	Mayıs 2015	Haziran 2015	Temmuz 2015	Ağustos 2015	Eylül 2015	Ekim 2015	Kasım 2015	Aralık 2015
Sıcak Sac (EDÇ) t/ton (*)	0%	2,03%	6,55%	10,90%	8,09%	7,86%	8,98%	3,70%	8,94%	13,74%	-4,09%		
Dövme Çelik (Asil Çelik Y 22 - 67) (**)	0%	0,00%	0,00%	-1,74%	-2,35%	-2,16%	-2,16%	-1,73%	-1,73%	-3,44%	-3,44%		
Asil Çelik (Diğer) (**)	0%	0,00%	0,00%	-1,74%	-2,35%	-2,16%	-2,16%	-1,73%	-1,73%	-3,44%	-3,44%		
PC	0%	0,00%	0,00%	0,00%	0,00%	5,50%	5,50%	5,50%	5,50%	5,50%			
PC/ABS	0%	0,00%	-2,00%	-2,00%	-2,00%	4,37%	4,37%	4,37%	4,37%	4,37%			
PMMA	0%	0,00%	0,00%	0,00%	0,00%	0,00%	0,00%	0,00%	0,00%	0,00%			
ABS	0%	0,00%	-3,50%	-3,50%	-3,50%	-5,43%	-5,43%	-5,43%	-7,04%	-7,04%			
Poliamid 6 / 6.6	0%	0,00%	-2,00%	0,94%	0,94%	0,94%	0,94%	0,94%	0,94%	0,94%			
POM	0%	0,00%	0,00%	0,00%	0,00%	0,00%	0,00%	0,00%	0,00%	0,00%			
PP	0%	-3,85%	-8,66%	-13,22%	-7,22%	-4,07%	-0,23%	1,97%	0,74%	-3,74%			
ETI - AL 150	0%	4,01%	6,41%	12,02%	14,15%	13,75%	12,82%						
Zamak	0%	1,89%	3,84%	8,87%	26,12%	18,18%	8,53%	7,02%	5,01%				
Şerit Bakır	0%	-6,99%	-3,86%	3,69%	7,39%	12,21%	7,55%	1,20%	1,33%	9,12%	6,71%		
Bakır Boru	0%	-6,99%	-3,87%	3,70%	7,36%	12,18%	7,53%	1,19%	1,32%	9,09%	6,72%		
Prinç Şerit	0%	-6,05%	-2,76%	3,54%	7,74%	12,43%	8,15%	2,39%	2,76%	9,79%	7,41%		
Prinç Tel	0%	-6,12%	-2,84%	3,72%	8,14%	12,82%	8,21%	2,27%	2,27%	9,28%	6,88%		
Prinç Boru	0%	-6,16%	-2,88%	3,70%	8,08%	12,83%	8,17%	2,24%	2,24%	9,22%	6,85%		
Prinç Çubuk	0%	-6,14%	-2,87%	3,68%	8,09%	12,79%	8,19%	2,25%	2,25%	9,21%	6,86%		
Cam (3.2 mm renksiz) (****)	0%	0,00%	0,00%	0,00%	0,00%	0,00%	0,00%	0,00%	0,00%	0,00%	0,00%		
Cam (3.2 mm yeşil) (****)	0%	0,00%	0,00%	0,00%	0,00%	0,00%	0,00%	0,00%	0,00%	0,00%	0,00%		
Elektrik (kw/s) (***)	0%	0,00%	0,00%	0,00%	0,00%	0,00%	0,00%	0,00%	0,00%	0,00%	0,00%		
Motorin (Mazot)	0%	-5,00%	-0,53%	-2,11%	6,32%	5,53%	6,05%	1,58%	-1,32%				
Fuel Oil (06)	0%	-4,85%	7,27%	10,30%	15,15%	14,55%	16,36%	5,45%	-9,09%				
Doğalgaz (****)	0%	0,00%	0,00%	0,00%	0,00%	0,00%	0,00%	0,00%	0,00%	0,00%	0,00%	0,00%	
ABD \$	0%	3,56%	8,15%	12,57%	14,90%	14,66%	15,85%	19,65%	25,70%	31,24%	25,71%		
EURO	0%	-3,80%	-0,21%	0,36%	3,88%	3,33%	5,72%	7,86%	16,55%	21,29%	13,68%		
Yen	0%	5,04%	8,35%	12,46%	15,29%	10,72%	12,70%	15,14%	24,36%	30,97%	24,64%		
Pound	0%	0,85%	7,33%	7,37%	13,72%	12,79%	17,08%	20,27%	24,58%	28,22%	24,13%		
Yİ-ÜFE	0%	0,33%	1,53%	2,60%	4,07%	5,22%	5,49%	5,15%	6,18%	7,80%	7,59%		
TÜFE	0%	1,10%	1,82%	3,03%	4,71%	5,30%	4,76%	4,85%	5,27%	6,21%	7,86%		
İmalat Sanayii Enflasyonu	0%	0,19%	1,64%	2,64%	4,15%	5,74%	6,17%	5,82%	6,79%	8,43%	8,03%		

(*) Erdemir baz fiyat sisteminin vazgeçtiği için 2015 yılı fiyat hareketleri 3,00 mm 6223 kalite TRPKK 1200 mm genişlik rulo dikkate alınarak takip edilecektir.

(**) Asil Çelik fiyatları (karbon çelikleri büyük kesit) € bazına döndüğü için sadece € bazında artışlar dikkate alınmıştır. Kur değişimleri hesaplamaaya dahil edilmemiştir.

(***) TOSB gündüz elektrik değerleri baz alınmıştır. Elektrik kullanım miktarına göre fiyatlar da değışkenlik olduğu dikkate alınmalıdır

Elektrik güç kullanım bedeli her üye için aynı değerde/öranda olacağından hesaplamaaya dahil edilmemiştir.

Bu değışkenlik nedeniyle yukarıda ki tabloda yer alan değeri bağlayıcı değildir. Her üye, kendi gerçek artışını ayrıca hesaplayarak belirlemelidir.

(****) Peşin fiyat yansıtılmıştır.

(*****) Botaş OSB tarifesidir

TAYSAD Vergi Bülteni

Hazırlayan: **Bilgütay YAŞAR**

Ortak, PwC Otomotiv Grubu Lideri

Ulaş CEYLANLI

Ortak, PwC Otomotiv Grubu



SON DÖNEMDEKİ ÖNEMLİ VERGİSEL DÜZENLEMELER

Son dönemde Gelir İdaresi Başkanlığı'nca yayınlanan muktezalar eşliğinde yatırım teşvik belgesi kapsamında uygulanan indirimli kurumlar vergisi konusunda, taşıt araçları yan sanayi şirketlerini etkileyebileceğini düşündüğümüz muktezalara ilişkin notlarımızı aşağıda dikkatlerinize sunarız.

A. TUBİTAK "1511-Öncelikli Alanlar Araştırma Teknoloji Geliştirme ve Yenilik Projeleri Destekleme Programı" Proje Çağrıları

TÜBİTAK tarafından "1511-Öncelikli Alanlar Araştırma Teknoloji Geliştirme ve Yenilik Projeleri Destekleme Programı" kapsamında ülkemiz için öncelikli alanlardaki projelerin desteklenmesi amacıyla, 21 adet yeni çağrı açılmıştır. Proje çağrıları 14 Aralık 2015'te kapanacaktır.

Düzenlemeyle otomotiv sektörüne ilişkin iki ana başlıkta proje çağrısı yapılmıştır;

- 1511-OTO-MALZ-2015-2 Otomotiv Sektörüne Yönelik Kauçuk Esaslı Malzemeler, Ürünler ve Üretim Teknolojileri,
- 1511-OTO-HEAT-2015-2 Elektrikli ve Hibrit Elektrikli Araç Tahrik Sistemleri için Elektrik Motor/Jeneratör ve Sürücü Sistemlerinin Geliştirilmesi

i- Başvuru Yapabilecek Kuruluşlar:

Öncelikli Alanlar Ar-Ge Projeleri Destekleme Programı Uygulama Esaslarında belirtilen şartları sağlayan, firma düzeyinde katma değer oluşturan Türkiye'de yerleşik tüm sermaye şirketleri proje başvurusunda bulunabilir.

ii- Proje Başvuruları:

Yayınlanan 21 çağrı için proje başvuruları 15 Ekim 2015'te alınmaya başlayacak, başvurular 14 Aralık 2015 tarihinde sona erecektir.

Başvurular eteydeb.tubitak.gov.tr adresi üzerinden online olarak gerçekleştirilmekte olup, proje dokümanı gönderimi için ön kayıt işlemleri 7 Aralık 2015 tarihinde sona erecektir.

iii- Destek Kapsamı:

Desteklenecek projelerin konu ve kapsamı, başvuruya ilişkin koşullar çağrı duyurusunda yer almaktadır.

Program kapsamında aşağıdaki giderler desteklenmektedir.

- a) Personel giderleri
- b) Seyahat (yalnızca ulaşım) giderleri
- c) Alet, teçhizat, yazılım ve yayın alım giderleri

d) Ülke içindeki üniversiteler, TÜBİTAK'a bağlı Ar-Ge birimleri, özel sektör Ar-Ge kuruluşları ve benzeri Ar-Ge kurum ve kuruluşlarına yaptırılan Ar-Ge hizmet giderleri

e) Yurtiçi ve yurtdışı danışmanlık hizmeti ve diğer hizmet alım giderleri

f) Malzeme ve sarf giderleri

g) Projenin Ar-Ge faaliyetlerini yürütmek amacıyla proje kapsamında gerçekleşen; destek personeli, elektrik, su, gaz, bakım-onarım, haberleşme, vb. giderlere karşılık gelen proje genel giderleri (proje genel giderleri, projenin her bir AGY311'i için belirlenen dönemsel desteklemeye esas harcama tutarının %10'u olup, bu tutar dönemsel desteklemeye esas harcama tutarına ilave edilir.)

iv- Destek Oranları:

Destek oranı büyük ölçekli kuruluşlar için %60, KOBİ'ler için %75 olarak uygulanacaktır. Kabul edilen bütçenin %10'u kadar tutar genel gider ödemesi olarak destek kapsamına ilave edilecektir. Ayrıca, desteklenen projeler için TÜBİTAK'tan transfer ödemesi (ön ödeme) alınabilecektir.

B. Türkiye Cumhuriyeti Hükümeti ve İtalya Cumhuriyeti Hükümeti Arasındaki Sosyal Güvenlik Anlaşması 1 Ağustos 2015 tarihinden itibaren yürürlüğe girmiştir.

8 Mayıs 2012 tarihinde Roma'da imzalanan ve 13/2/2013 tarihli ve 6424 sayılı Kanunla onaylanması uygun bulunan "Türkiye Cumhuriyeti Hükümeti ve İtalya Cumhuriyeti Hükümeti Arasında Sosyal Güvenlik Anlaşması"nın 38. Maddesinde "Bu anlaşma onay belgelerinin teatisinden sonra üçüncü ayın birinci günü yürürlüğe girer" şeklinde düzenleme yapılmıştır.

i- Geçici Görevlendirme Süresi

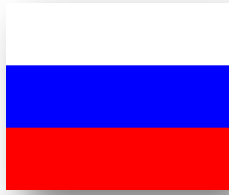
Anlaşmanın 7'nci maddesine göre İtalya'da faaliyet gösteren işyeri tarafından Türkiye'ye gönderilen kişiler, İtalya'daki sigortalılıkları devam etmesi ve bunu da ispatlamaları şartıyla 24 ay süreyle Türk Sosyal Güvenlik sisteminden muaf olacaklardır. Ayrıca, Türkiye'de bağımsız çalışacaklar için de bu süre aynen uygulanacaktır. Her iki statüde de 24 aylık süre bittikten sonra, yetkili Kurumların uygun görmesiyle süre uzatılabilecektir.

ii- Anlaşmanın Yürürlük Tarihi

10.07.2015 tarihli, 29412 sayılı Resmi Gazetede yayımlanan 2015/7766 sayılı Bakanlar Kurulu Kararı ile Türkiye Cumhuriyeti Hükümeti ve İtalya Cumhuriyeti Hükümeti Arasındaki Sosyal Güvenlik Anlaşması'nın 1 Ağustos 2015 tarihinden itibaren yürürlüğe girdiği belirtilmiştir.

Anlaşmaya ilişkin uygulanacak formülerler ve diğer detaylar ileriki günlerde SGK tarafından duyurulacaktır.

RUSYA



NEW CAR AND LCV1

SALES IN RUSSIA BY BRANDS FOR

JANUARY – OCTOBER 2015/2014 AND OCTOBER 2015/2014

Brand	October			January-October		
	2015	2014	YoY	2015	2014	YoY
Lada	20,592	37,788	-46%	224,054	321590	-30%
KIA	14,422	17,392	-17%	134,160	154813	-13%
Hyundai*	14,145	15,393	-8%	133,530	148242	-10%
Renault*	10,816	16,664	-35%	98,143	156098	-37%
VW	6,927	9,322	-26%	62,906	103119	-39%
Toyota*	6,688	12,877	-48%	79,400	128466	-38%
Nissan*	6,090	11,924	-49%	75,402	126313	-40%
UAZ*	5,270	6,843	-23%	37,778	36964	2%
GAZ LCV*	4,844	6,563	-26%	41,735	54743	-24%
Škoda	4,615	7,440	-38%	45,753	70619	-35%
Ford*	3,962	5,288	-25%	30,508	50226	-39%
Chevrolet	3,485	9,181	-62%	43,327	99142	-56%
Mercedes-Benz	3,368	4,240	-21%	35,546	40673	-13%
Mitsubishi	3,048	7,124	-57%	31,139	59586	-48%
Mazda	2,236	3,839	-42%	23,180	39119	-41%
Audi	2,155	2,624	-18%	21,121	28348	-25%
BMW	2,082	2,460	-15%	23,092	28777	-20%
Lifan	1,787	2,067	-14%	10,677	17909	-40%
Daewoo	1,621	1,819	-11%	17,119	33472	-49%
Geely	1,376	1,364	1%	9,483	14519	-35%
Datsun ²	1,201	1,779	-32%	27,146	2299	1081%
Lexus	1,199	1,678	-29%	16,385	15501	6%
Land Rover	925	1,728	-46%	9,485	17147	-45%
Volvo	624	1,137	-45%	5,957	12692	-53%
Mercedes-Benz vans*	579	1,178	-51%	6,875	6795	1%
Opel	544	4,695	-88%	15,454	52189	-70%
Suzuki	510	1,521	-66%	5,424	15276	-64%
Subaru	500	1,430	-65%	5,839	13022	-55%
VW vans*	468	973	-52%	4,608	10381	-56%
Porsche	458	480	-5%	4,469	3559	26%
Chery	427	1,184	-64%	4,301	13801	-69%
Citroën*	409	1,311	-69%	4,806	16299	-71%

11

Brand	October			January-October		
	2015	2014	YoY	2015	2014	YoY
Infiniti	372	649	-43%	4,555	6570	-31%
Peugeot*	370	1,388	-73%	4,891	17475	-72%
FIAT*	310	676	-54%	3,175	6114	-48%
Honda	264	1,460	-82%	4,159	16593	-75%
DFM	155	0	-	964	0	-
Jeep	132	654	-80%	1,826	6422	-72%
Brilliance	130	132	-2%	890	517	72%
Cadillac	127	110	15%	804	1059	-24%
SsangYong	125	2,815	-96%	4,735	20279	-77%
Great Wall	102	1,191	-91%	3,081	12965	-76%
MINI	96	192	-50%	1,161	1360	-15%
Jaguar	85	136	-38%	831	1382	-40%
Changan	71	117	-39%	476	902	-47%
Haima	56	85	-34%	259	691	-63%
Acura	51	105	-51%	613	656	-7%
Isuzu*	43	70	-39%	491	480	2%
BAW*	41	91	-55%	285	964	-70%
smart	39	30	30%	410	290	41%
Alfa Romeo	7	12	-42%	35	75	-53%
JAC	5	51	-90%	137	349	-61%
Chrysler	3	11	-73%	37	102	-64%
Foton*	1	2	-50%	17	61	-72%
SEAT	-	78	-	47	1,324	-96%
FAW	-	-	-	-	2,164	-
ZAZ	-	-	-	-	481	-
Luxgen	-	-	-	-	81	-
TagAZ*	-	4	-	-	129	-
Dodge	-	-	-	-	26	-
BYD	-	-	-	-	5	-
Bogdan	-	-	-	-	92	-
Izh	-	-	-	-	19	-
Total	129,958	211,365	-38.5%	1,322,681	1,991,326	-33.6%

12

NEW CAR AND LCV1

SALES IN RUSSIA BY GROUPS FOR

JANUARY – OCTOBER 2015/2014 AND OCTOBER 2015/2014

Brand / Group	October						January-October					
	% Share			Volume			% Share			Volume		
	2015	2014	YoY	2015	2014	YoY	2015	2014	YoY	2015	2014	YoY
AVTOVAZ-RENAULT-NISSAN	30.1	32.6	(2.5)	39,071	68,804	-43.2%	32.5	30.8	1.7	429,300	612,870	-30.0%
AVTOVAZ	15.8	17.9	(2.1)	20,592	37,788	-45.5%	16.9	16.1	0.8	224,054	321,590	-30.3%
RENAULT	8.3	7.9	0.4	10,816	16,664	-35.1%	7.4	7.8	(0.4)	98,143	156,098	-37.1%
NISSAN	4.7	5.6	(0.9)	6,090	11,924	-48.9%	5.7	6.3	(0.6)	75,402	126,313	-40.3%
INFINITI	0.3	0.3	0.0	372	649	-42.7%	0.3	0.3	0.0	4,555	6,570	-30.7%
DATSUN	0.9	0.8	0.1	1,201	1,779	-32.5%	2.1	0.1	2.0	27,146	2,299	1080.8%
KIA	11.1	8.2	2.9	14,422	17,392	-17.1%	10.1	7.8	2.3	134,160	154,813	-13.3%
VW Group	10.9	9.7	1.2	14,165	20,437	-30.7%	10.2	10.7	(0.5)	134,435	213,791	-37.1%
VOLKSWAGEN	5.3	4.4	0.9	6,927	9,322	-25.7%	4.8	5.2	(0.4)	62,906	103,119	-39.0%
VOLKSWAGEN vans	0.4	0.5	(0.1)	468	973	-51.9%	0.3	0.5	(0.2)	4,608	10,381	-55.6%
AUDI	1.7	1.2	0.5	2,155	2,624	-17.9%	1.6	1.4	0.2	21,121	28,348	-25.5%
SEAT	-	0.0	-	-	78	-	0.0	0.1	(0.1)	47	1,324	-96.5%
ŠKODA	3.6	3.5	0.1	4,615	7,440	-38.0%	3.5	3.5	0.0	45,753	70,619	-35.2%
HYUNDAI	10.9	7.3	3.6	14,145	15,393	-8.1%	10.1	7.4	2.7	133,530	148,242	-9.9%
TOYOTA Group	6.1	6.9	(0.8)	7,887	14,555	-45.8%	7.2	7.2	0.0	95,785	143,967	-33.5%
TOYOTA	5.1	6.1	(1.0)	6,688	12,877	-48.1%	6.0	6.5	(0.5)	79,400	128,466	-38.2%
LEXUS	0.9	0.8	0.1	1,199	1,678	-28.5%	1.2	0.8	0.4	16,385	15,501	5.7%
UAZ	4.1	3.2	0.9	5,270	6,843	-23.0%	2.9	1.9	1.0	37,778	36,964	2.2%
GAZ LCV	3.7	3.1	0.6	4,844	6,563	-26.2%	3.2	2.7	0.5	41,735	54,743	-23.8%
GM Group	3.2	6.6	(3.4)	4,156	13,986	-70.3%	4.5	7.7	(3.2)	59,585	152,390	-60.9%
OPEL	0.4	2.2	(1.8)	544	4,695	-88.4%	1.2	2.6	(1.4)	15,454	52,189	-70.4%
CHEVROLET	2.7	4.3	(1.6)	3,485	9,181	-62.0%	3.3	5.0	(1.7)	43,327	99,142	-56.3%
CADILLAC	0.1	0.1	0.0	127	110	15.5%	0.1	0.1	0.0	804	1,059	-24.1%
MERCEDES-BENZ	3.1	2.6	0.5	3,986	5,448	-26.8%	3.2	2.4	0.8	42,831	47,758	-10.3%
MERCEDES-BENZ	2.6	2.0	0.6	3,368	4,240	-20.6%	2.7	2.0	0.7	35,546	40,673	-12.6%
MERCEDES-BENZ vans	0.4	0.6	(0.2)	579	1,178	-50.8%	0.5	0.3	0.2	6,875	6,795	1.2%
smart	0.0	0.0	0.0	39	30	30.0%	0.0	0.0	0.0	410	290	41.4%
FORD	3.0	2.5	0.5	3,962	5,288	-25.1%	2.3	2.5	(0.2)	30,508	50,226	-39.3%
MITSUBISHI	2.3	3.4	(1.1)	3,048	7,124	-57.2%	2.4	3.0	(0.6)	31,139	59,586	-47.7%
MAZDA	1.7	1.8	(0.1)	2,236	3,839	-41.8%	1.8	2.0	(0.2)	23,180	39,119	-40.7%
BMW Group	1.7	1.3	0.4	2,178	2,652	-17.9%	1.8	1.5	0.3	24,253	30,137	-19.5%
BMW	1.6	1.2	0.4	2,082	2,460	-15.4%	1.7	1.4	0.3	23,092	28,777	-19.8%
MINI	0.1	0.1	0.0	96	192	-50.0%	0.1	0.1	0.0	1,161	1,360	-14.6%
LIFAN	1.4	1.0	0.4	1,787	2,067	-13.5%	0.8	0.9	(0.1)	10,677	17,909	-40.4%
DAEWOO	1.2	0.9	0.3	1,621	1,819	-10.9%	1.3	1.7	(0.4)	17,119	33,472	-48.9%

Brand / Group	October						January-October					
	% Share			Volume			% Share			Volume		
	2015	2014	YoY	2015	2014	YoY	2015	2014	YoY	2015	2014	YoY
GEELY	1.1	0.6	0.5	1,376	1,364	0.9%	0.7	0.7	0.0	9,483	14519	-34.7%
JAGUAR LAND ROVER	0.8	0.9	(0.1)	1,010	1,864	-45.8%	0.8	0.9	(0.1)	10,316	18,529	-44.3%
LAND ROVER	0.7	0.8	(0.1)	925	1,728	-46.5%	0.7	0.9	(0.2)	9,485	17,147	-44.7%
JAGUAR	0.1	0.1	0.0	85	136	-37.5%	0.1	0.1	0.0	831	1382	-39.9%
PSA PEUGEOT CITROËN	0.6	1.3	(0.7)	779	2,699	-71.1%	0.7	1.7	(1.0)	9,697	33,774	-71.3%
PEUGEOT	0.3	0.7	(0.4)	370	1,388	-73.3%	0.4	0.9	(0.5)	4,891	17,475	-72.0%
CITROËN	0.3	0.6	(0.3)	409	1,311	-68.8%	0.4	0.8	(0.4)	4,806	16,299	-70.5%
VOLVO	0.5	0.5	0.0	624	1,137	-45.1%	0.5	0.6	(0.1)	5,957	12,692	-53.1%
SUZUKI	0.4	0.7	(0.3)	510	1,521	-66.5%	0.4	0.8	(0.4)	5,424	15,276	-64.5%
SUBARU	0.4	0.7	(0.3)	500	1,430	-65.0%	0.4	0.7	(0.3)	5,839	13,022	-55.2%
PORSCHE	0.4	0.2	0.2	458	480	-4.6%	0.3	0.2	0.1	4,469	3,559	25.6%
CHRYSLER Group	0.3	0.6	(0.3)	452	1,353	-66.6%	0.4	0.6	(0.2)	5,073	12,739	-60.2%
FIAT	0.2	0.3	(0.1)	310	676	-54.1%	0.2	0.3	(0.1)	3,175	6,114	-48.1%
CHRYSLER	0.0	0.0	0.0	3	11	-72.7%	0.0	0.0	0.0	37	102	-63.7%
JEEP	0.1	0.3	(0.2)	132	654	-79.8%	0.1	0.3	(0.2)	1,826	6,422	-71.6%
DODGE	-	-	-	-	-	-	-	0.0	-	-	26	-
ALFA ROMEO	0.0	0.0	0.0	7	12	-41.7%	0.0	0.0	0.0	35	75	-53.3%
CHERY	0.3	0.6	(0.3)	427	1,184	-63.9%	0.3	0.7	(0.4)	4,301	13,801	-68.8%
HONDA Group	0.2	0.7	(0.5)	315	1,565	-79.9%	0.4	0.9	(0.5)	4,772	17,249	-72.3%
HONDA	0.2	0.7	(0.5)	264	1,460	-81.9%	0.3	0.8	(0.5)	4,159	16,593	-74.9%
ACURA	0.0	0.0	0.0	51	105	-51.4%	0.0	0.0	0.0	613	656	-6.6%
DFM	0.1	-	-	155	-	-	0.1	-	-	964	-	-
BRILLIANCE	0.1	0.1	0.0	130	132	-1.5%	0.1	0.0	0.1	890	517	72.1%
SSANGYONG	0.1	1.3	(1.2)	125	2,815	-95.6%	0.4	1.0	(0.6)	4,735	20,279	-76.7%
GREAT WALL	0.1	0.6	(0.5)	102	1,191	-91.4%	0.2	0.7	(0.5)	3,081	12,965	-76.2%
CHANGAN	0.1	0.1	0.0	71	117	-39.3%	0.0	0.0	0.0	476	902	-47.2%
HAIMA	0.0	0.0	0.0	56	85	-34.1%	0.0	0.0	0.0	259	691	-62.5%
ISUZU	0.0	0.0	0.0	43	70	-38.6%	0.0	0.0	0.0	491	480	2.3%
BAW	0.0	0.0	0.0	41	91	-54.9%	0.0	0.0	0.0	285	964	-70.4%
JAC	0.0	0.0	0.0	5	51	-90.2%	0.0	0.0	0.0	137	349	-60.7%
FOTON	0.0	0.0	0.0	1	2	-50.0%	0.0	0.0	0.0	17	61	-72.1%
LUXGEN	-	-	-	-	-	-	-	0.0	-	-	81	-
TAGAZ	-	0.0	-	-	4	-	-	0.0	-	-	129	-
FAW	-	-	-	-	-	-	-	0.1	-	-	2,164	-
ZAZ	-	-	-	-	-	-	-	0.0	-	-	481	-
BYD	-	-	-	-	-	-	-	0.0	-	-	5	-
BOGDAN	-	-	-	-	-	-	-	0.0	-	-	92	-
IZH	-	-	-	-	-	-	-	0.0	-	-	19	-
Total	100.0	100.0		129,958	211,365	-38.5%	100.0	100.0		1,322,681	1,991,326	-33.6%

Different from the international classification: brands represented on the Russian market by SOLLERS Group; see also above

SOLLERS Group	4.2	4.6	(0.4)	5,438	9,728	-44.1%	3.3	2.9	0.4	43,004	57,723	-25.5%
ISUZU	0.0	0.0	0.0	43	70	-39%	0.0	0.0	0.0	491	480	2%
SSANGYONG	0.1	1.3	(1.2)	125	2,815	-96%	0.4	1.0	(0.6)	4,735	20,279	-77%
UAZ	4.1	3.2	0.9	5,270	6,843	-23%	2.9	1.9	1.0	37,778	36,964	2%

25 BEST SOLD MODELS OF CARS IN RUSSIA FOR JANUARY – OCTOBER 2015/2014 AND OCTOBER 2015/2014

October						January-October					
MODEL	BRAND	2015	2014	YoY		MODEL	BRAND	2015	2014	YoY	
1	Solaris	Hyundai	9,507	10,569	(1,062)	1	Granta	Lada	99,653	128,885	(29,232)
2	Granta	Lada	9,308	16,807	(7,499)	2	Solaris	Hyundai	95,047	95,008	39
3	New Rio	KIA	9,017	7,100	1,917	3	New Rio	KIA	80,667	73,516	7,151
4	Polo	VW	4,637	3,867	770	4	Polo	VW	36,015	48,425	(12,410)
5	Duster	Renault	4,205	5,778	(1,573)	5	Logan	Renault	34,546	46,921	(12,375)
6	Logan	Renault	3,234	6,556	(3,322)	6	Duster	Renault	34,313	62,567	(28,254)
7	Sandero	Renault	3,094	3,157	(63)	7	Largus	Lada	32,806	54,090	(21,284)
8	Niva	Chevrolet	3,039	3,741	(702)	8	Kalina	Lada	32,011	54,684	(22,673)
9	Largus	Lada	3,029	6,561	(3,532)	9	4x4	Lada	30,265	34,542	(4,277)
10	Kalina	Lada	2,907	4,804	(1,897)	10	Camry	Toyota	25,551	27,577	(2,026)
11	4x4	Lada	2,795	5,158	(2,363)	11	Niva	Chevrolet	25,357	32,616	(7,259)
12	ix35	Hyundai	2,348	2,698	(350)	12	Sandero	Renault	25,181	29,885	(4,704)
13	Patriot	UAZ	2,298	3,428	(1,130)	13	Priora	Lada	23,171	38,643	(15,472)
14	Camry	Toyota	2,276	2,869	(593)	14	Almera	Nissan	22,019	38,759	(16,740)
15	X-Trail	Nissan	2,273	1,643	630	15	RAV 4	Toyota	21,772	29,345	(7,573)
16	Rapid	Skoda	2,173	3,099	(926)	16	on-DO	Datsun	20,562	2,299	18,263
17	Outlander	Mitsubishi	1,900	3,283	(1,383)	17	Rapid	Skoda	19,935	15,067	4,868
18	Priora	Lada	1,838	3,451	(1,613)	18	Octavia A7	Skoda	18,348	30,166	(11,818)
19	Octavia A7	Skoda	1,826	2,822	(996)	19	ix35	Hyundai	17,361	28,028	(10,667)
20	Sportage	KIA	1,805	3,319	(1,514)	20	X-Trail	Nissan	16,537	18,672	(2,135)
21	Almera	Nissan	1,471	4,817	(3,346)	21	Sportage	KIA	16,248	23,901	(7,653)
22	New Cee'd	KIA	1,435	3,252	(1,817)	22	New Cee'd	KIA	16,223	24,664	(8,441)
23	CX-5	Mazda	1,359	2,124	(765)	23	Patriot	UAZ	16,022	16,164	(142)
24	LC Prado	Toyota	1,291	1,516	(225)	24	CX-5	Mazda	14,967	19,144	(4,177)
25	Focus	Ford	1,224	1,837	(613)	25	Outlander	Mitsubishi	13,957	20,857	(6,900)

15

GüçlüMarka