



TAYSAD SEKTÖR RAPORU

Haziran 2015



ÜRETİM (Araç Türüne Göre)

2015 yılının Haziran ayında 73.928 adedi otomobil, 50.523 adedi ticari araç, 4.356 adedi ise traktör olmak üzere toplam 128.807 araç üretilmiştir.

2015 yılının ilk 6 ayında 391.977 adedi otomobil, 275.615 adedi ticari araç, 24.315 adedi traktör olmak üzere toplam 691.907 araç üretilmiştir.

2014 yılının ilk 6 ayına göre 2015 yılının aynı döneminde otomobil üretimi %9, ticari araç üretimi %36 oranında artarken, traktör üretimi %1 oranında azalmıştır.

Toplam araç üretimi de %18 artış göstermiştir.

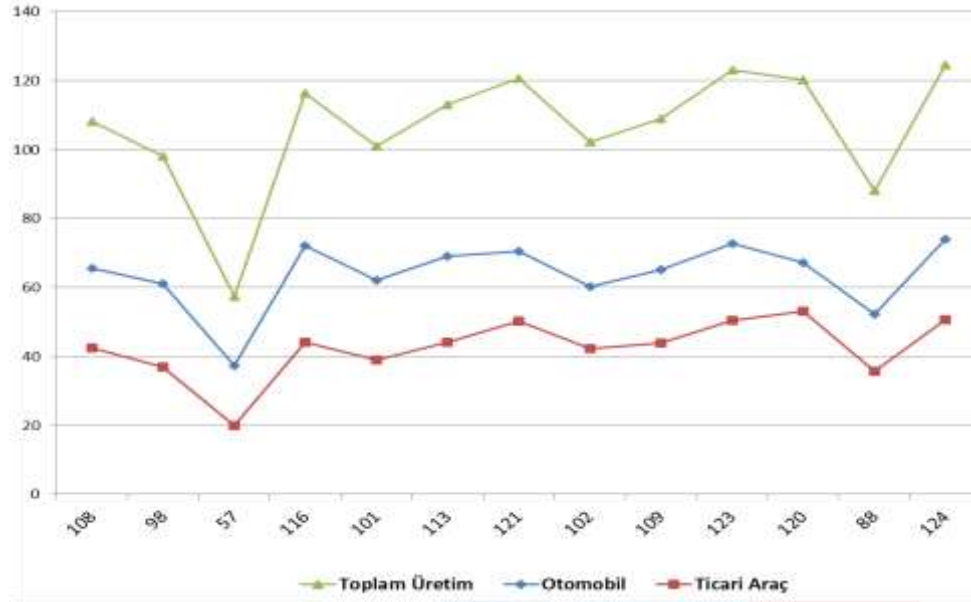
Araç türleri Types		2014 Haziran	2015 Haziran	2014 Ocak-Haziran	2015 Ocak-Haziran	6 Ay 6 Months Değişim % Percent change
Otomobil – P. Car		67.013	73.928	360.891	391.977	9%
Hafif Ticari Araç LCV	Kamyonet Pick up	34.087	42.114	166.189	217.211	31%
	Minibüs Minibus	3.006	3.650	15.266	32.611	114%
	K. Kamyon L. Truck	266	420	1.658	1.961	18%
	B. Kamyon M. Truck	2.699	2.949	13.549	16.350	21%
Ağır Ticari Araç LCV	Otobüs Bus	534	790	3.364	4.243	26%
	Midibüs Midibus	496	600	3.160	3.239	2%
Ticari Araç Commercial vehicles		41.088	50.523	203.186	275.615	36%
Traktör Tractor		4.426	4.356	24.676	24.315	-1%
Toplam Üretim Total Production		112.527	128.807	588.753	691.907	18%

Kaynak: OSD

Son bir yılın üretim miktarları;

Aylar	Haz.14	Tem.14	Ağu.14	Eyl.14	Eki.14	Kas.14	Ara.14	Oca.15	Şub.15	Mar.15	Nis.15	May.15	Haz.15
Otomobil	66	61	37	72	62	69	70	60	65	73	67	52	74
Ticari Araç	43	37	20	44	39	44	50	42	44	50	53	36	51
Toplam Üretim	108	98	57	116	101	113	121	102	109	123	120	88	124

1.000 adet

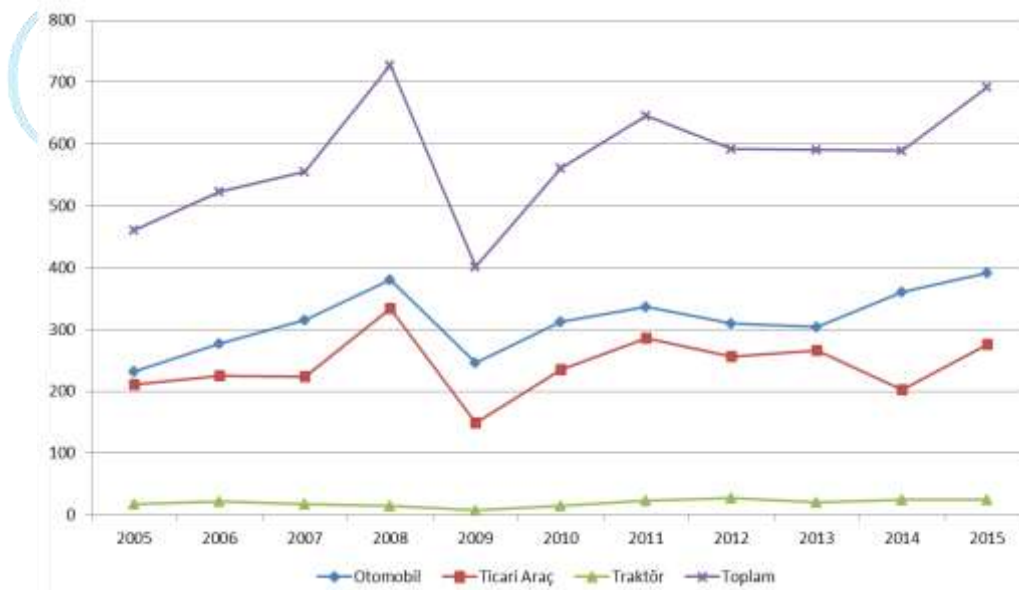


Son on yılın Ocak-Haziran ayları üretim miktarları;

	2005	2006	2007	2008	2009	2010	2011	2012	2013	2014	2015
Otomobil	232	277	315	380	246	312	336	309	304	361	392
Ticari Araç	211	225	223	333	148	235	286	256	266	203	276
Traktör	18	21	17	15	7	14	23	27	20	25	24
Toplam	461	523	555	728	401	561	645	592	590	589	692

1.000 adet

Son 10 yılın üretim miktarlarına baktığımızda, üretim rekorunun kırıldığı 2008 yılına göre %5 seviyesinde bir üretim düşüşü olduğu görülmektedir.



İHRACAT (Markalara göre)

Oyak-Renault'un araç ihracatı geçen yılın ilk 6 ayına göre %3,2 oranında artarak 135.629 adetlik ihracat ile markalar bazında ilk sıradadır. Hyundai Assan'ın araç ihracatı %13,9 oranında artarak 100,263 adet, Tofaş'ın ihracatı %16,1 oranında artarak 87,793 adet olarak gerçekleşmiştir.

Firmalar Companies	2013	2014	Ocak - Haziran 6 Months		Değişim % Percent change
			2014	2015	
OYAK RENAULT	266.508	257.992	131.436	135.629	3,2%
HYUNDAI ASSAN	85.500	179.793	88.040	100.263	13,9%
TOFAŞ	160.309	142.234	75.647	87.793	16,1%
TOYOTA	86.908	109.517	61.346	42.433	-30,8%
FORD OTOSAN	208.722	187.921	92.304	115.086	24,7%
TÜRK TRAKTÖR	14.402	15.866	7.712	6.598	-14,4%
HONDA TÜRKİYE	2.121	1.560	815	996	22,2%
M. BENZ TÜRK	5.331	3.438	1.503	2.012	33,9%
MAN TÜRKİYE	898	937	493	817	65,7%
A.I.O.S.	770	748	394	111	-71,8%
HATTAT TARIM	594	1.148	597	334	-44,1%
TEMSA GLOBAL	663	423	146	116	-20,5%
KARSAN	10.120	37	12	788	6466,7%
OTOKAR	620	580	199	292	46,7%
BMC	1	-	-	-	0,0%
Toplam - Total	843.467	902.194	460.644	493.268	7,1%

Kaynak: OSD

TOYOTA, TÜRK TRAKTÖR, HATTAT TARIM, A.I.O.S, TEMSA GLOBAL ihracatın da önemli düşüşler görülen firmalardır.

(Adet)		2013	2014	2014 Ocak-Haziran 6 Ay - 6 Months	2015 Ocak-Haziran	Değişim %
Otomobil Passenger Car		484.504	581.993	299.535	303.857	1%
Hafif Ticari LCV	Kamyonet	300.765	269.995	138.042	155.374	13%
	Pickup					
	Minibüs	34.664	26.458	11.702	23.714	103%
	Minibus					
Ağır Ticari HCV	Kamyon	3.055	1.281	527	491	-7%
	Truck					
	Midibüs	985	824	454	183	-60%
	Midibus					
	Otobüs	4.498	4.629	2.075	2.717	31%
	Bus					
Ticari Araç Commercial Vehicles		343.967	303.187	152.800	182.479	19%
Traktör-Tractor		14.996	17.014	8.309	6.932	-17%
Toplam İhracat Total Export		843.467	902.194	460.644	493.268	7%

Kaynak: OSD

2015 yılının ilk 6 ayında Otomobil ihracatı %1 oranında artarak toplam 303,857 adet, Ticari Araç ihracatı %19 oranında artarak 182,479 adet olarak gerçekleşmiştir. Traktör ihracatı %17 oranında azalarak 6,932 adet olarak gerçekleşmiştir.

4

Güçlü Sanayi
Güçlü Marka

İHRACAT (Tutar)

2015 yılının Haziran ayında, Otomotiv Ana Sanayi ihracatı 1,208 Milyar USD, Otomotiv Tedarik Sanayi ihracatı ise 767 milyon USD seviyesinde gerçekleşmiştir. Toplam otomotiv ihracatı yaklaşık 1,975 milyar USD seviyesinde gerçekleşmiştir.

	2014	2015	Değişim %
(USD)	Haziran	Haziran	Percent change
Ana Sanayi OEM	1.221.809.944	1.208.494.709	-1%
Tedarik Sanayi Suppliers	807.479.576	767.082.830	-5%
Toplam İhracat	2.029.289.520	1.975.577.538	-3%

2015 yılının ilk 6 ayında Ana Sanayi ihracatı geçtiğimiz senenin aynı dönemine göre %8 oranında azalarak 6,2 milyar USD olarak gerçekleşirken, Tedarik sanayi ihracatı %13 oranındaki azalarak 4,3 milyar USD seviyesinde gerçekleşmiştir.

Otomotiv sanayinin toplam ihracatı ise %10,3 oranında azalarak 10,5 milyar USD olarak gerçekleşmiştir.

	2011	2012	2013	2014	2014	2015	Değişim %
(USD)					Ocak- Haziran	Ocak- Haziran	Percent change
Ana Sanayi OEM	11.865.071.274	10.800.065.789	12.190.304.972	12.858.465.880	6.765.827.916	6.209.185.411	-8%
Tedarik Sanayi Suppliers	11.865.071.274	8.263.360.983	9.112.724.029	9.412.174.723	4.934.934.224	4.286.097.775	-13%
Toplam İhracat	23.730.142.548	19.063.426.772	21.303.029.001	22.270.640.603	11.700.762.140	10.495.283.186	-10,3%

Kaynak: TİM

İHRACAT (Ülkelere göre) (\$)

Ülkeler – Countries	2014 Ocak - Haziran	2015 Ocak - Haziran	Değişim % Percent change
ALMANYA	1.922.459.907	1.677.297.997	-13
BİRLEŞİK KRALLIK	1.252.390.434	1.372.681.915	10
FRANSA	1.279.978.337	1.042.001.561	-19
İTALYA	957.636.675	914.059.047	-5
İSPANYA	498.629.933	544.655.006	9
BELÇİKA	571.434.697	501.333.773	-12
BİRLEŞİK DEVLETLER	193.123.963	339.932.783	76
SLOVENYA	298.854.750	281.577.864	-6
ROMANYA	294.558.437	251.769.251	-15
HOLLANDA	238.855.015	223.143.630	-7
POLONYA	249.542.475	218.054.918	-13
İSRAİL	318.023.831	210.631.635	-34
İSVEÇ	190.505.078	165.860.652	-13
RUSYA FEDERASYONU	445.909.376	153.665.662	-66
FAS	157.583.830	142.250.466	-10
MISIR	146.834.828	134.353.955	-8
AVUSTURYA	135.540.001	116.536.694	-14
CEZAYİR	221.509.923	111.348.266	-50
DANİMARKA	125.430.229	110.372.540	-12
IRAK	131.036.763	105.093.553	-20
MACARİSTAN	76.999.745	98.446.987	28
İRLANDA	88.617.730	90.918.990	3
ÇEK CUMHURİYETİ	107.353.559	90.771.363	-15
İRAN (İSLAM CUM.)	81.349.606	86.917.178	7
SUUDİ ARABİSTAN	65.468.925	83.041.754	27

*Kaynak: TİM

Otomotiv sanayinin 2015 yılının ilk 6 ayında ülkelere göre ihracat değerlerini incelediğimizde, Almanya'ya gerçekleşen ihracat %13 oranında azalarak 1,677 milyar USD, Birleşik Krallığa gerçekleşen ihracat %10 oranında artarak 1,372 milyar USD, Fransa'ya gerçekleşen ihracat %19 oranında azalarak 1,042 milyar USD, seviyesinde gerçekleşmiştir.

Birleşik Devletler, Macaristan, Suudi Arabistan ihracat tutarlarındaki artışlar ile dikkat çeken ülkelerdir.

İÇ PAZAR

	2012	2013	2014	2014 Ocak - Haziran 6 Month	2015 Ocak - Haziran 6 Month	Değişim % Percent change
Yerli Otomobil	146.604	147.128	157.349	56.924	83.639	47%
Local Passenger Cars						
İthal Otomobil	409.676	517.527	429.982	168.849	244.207	45%
Import Passenger Cars						
Toplam Otomobil	556.280	664.655	587.331	225.773	327.846	45%
Total Passenger Cars						
Yerli HTA	129.399	98.778	98.224	30.266	60.460	100%
Local LCV						
İthal HTA	92.082	89.945	82.126	30.822	44.244	44%
Import LCV						
Toplam Hafif Ticari	221.481	188.723	180.350	61.088	104.704	71%
Total LCV						
Yerli ATA Local HCV	29.923	31.609	29.071	13.508	16.758	24%
İthal ATA Import HCV	9.936	8.137	10.734	4.755	5.961	25%
Toplam Ağır Ticari	39.859	39.746	39.805	18.263	22.719	24%
Total HCV						
Traktör Tractor	27.523	25.794	30.973	15.206	17.891	18%
Toplam Yerli	305.926	277.515	284.644	100.698	160.857	60%
Total Local						
Toplam İthal	511.694	615.609	522.842	204.426	294.412	44%
Total Import						
Toplam / Total	817.620	893.124	807.486	305.124	455.269	49%

- Toplam Taşıt Adetlerine Traktör Satış Adetleri Dâhil Edilmemektedir.

Kaynak: OSD/ODD

2015 yılı ilk 6 ayında bir önceki yılın aynı dönemine göre otomobil satışları %45 oranında artarak 327.846 adet olarak gerçekleşmiştir. Hafif ticari araç satışları %71 oranında artarak 104.704 adet gerçekleşmiştir. Ağır ticari araç satışları %24 oranında artarak 22.719 adet olarak gerçekleşmiştir.

Üretim, İç Pazar ve İhracat

Hazırlayan Arzu Toklucu Tarmakbir İstatistik ve Pazar Araştırma Bürosu

TRAKTÖR/ TRACTOR

ÜRETİM

Araç Türü	Haziran 2014	Haziran 2015	Değişim %	Ocak- Haziran 2014	Ocak- Haziran 2015	Değişim %
Traktör	5.886	5.809	%	33.570	32.012	- 4,5 %

Not: Üretim hesabında Başak, Erkunt, Tümosan, CNH (Case-New Holland), Hattat (Hattat, Valtra) firmalarının üretim adetleri dikkate alınmıştır.

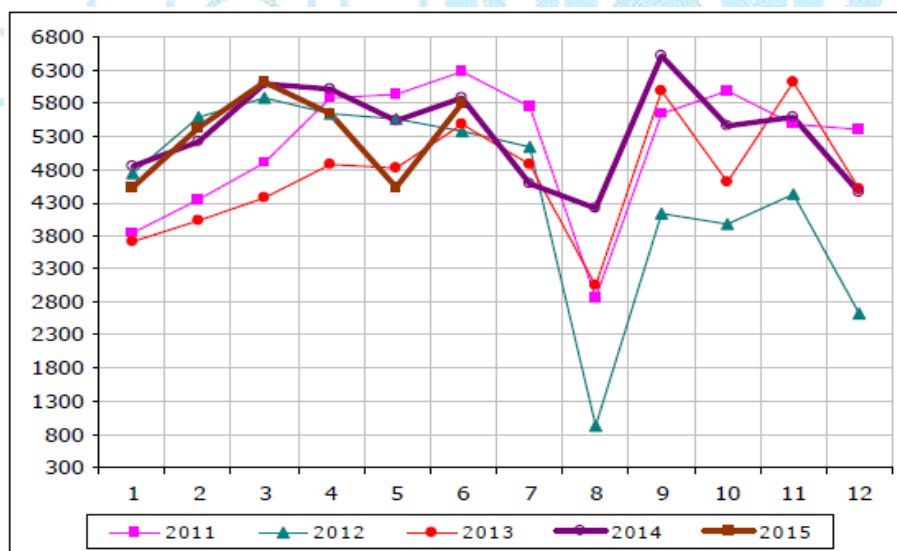
2015 Haziran ayında 5.809 adet traktör üretilmiştir. Üretim bir önceki yılın Haziran ayına oranla bir değişiklik göstermemiştir. Yılın ilk altı ayında ise 32.012 adet traktör üretilmiş olup, geçen yılın ilk altı ayına göre imalat rakamları % 4,5 azalmıştır.

Son 4 yılın Ocak-Haziran ayı üretim adetleri;

Araç Türü	2012	2013	2014	2015
Traktör	32.769	27.260	33.570	32.012

Üretim	Aylar												Toplam
	1	2	3	4	5	6	7	8	9	10	11	12	
2011	3.845	4.332	4.894	5.880	5.935	6.264	5.756	2.857	5.625	5.976	5.477	5.409	62.250
2012	4.744	5.578	5.864	5.645	5.555	5.383	5.131	930	4.138	3.968	4.417	2.629	53.982
2013	3.703	4.015	4.364	4.865	4.821	5.492	4.881	3.037	5.993	4.618	6.122	4.496	56.407
2014	4.835	5.226	6.092	6.000	5.531	5.886	4.568	4.203	6.500	5.465	5.579	4.457	64.342
2015	4.518	5.427	6.102	5.639	4.517	5.809							32.012
2011 K	3.845	8.177	13.071	18.951	24.886	31.150	36.906	39.763	45.388	51.364	56.841	62.250	62.250
2012 K	4.744	10.322	16.186	21.831	27.386	32.769	37.900	38.830	42.968	46.936	51.353	53.982	53.982
2013 K	3.703	7.718	12.082	16.947	21.768	27.260	32.141	35.178	41.171	45.789	51.911	56.407	56.407
2014 K	4.835	10.061	16.153	22.153	27.684	33.570	38.138	42.341	48.841	54.306	59.885	64.342	64.342
2015 K	4.518	9.945	16.047	21.836	26.203	32.012							32.012

K: Kümülatif



İÇ PAZAR



Araç Türü	Mayıs 2014	Mayıs 2015	Değişim %	Ocak- Mayıs 2014	Ocak- Mayıs 2015	Değişim %
Traktör	5.094	6.162	21 %	20.155	25.245	25,2 %

2015 Mayıs ayında 6.162 adet traktör iç pazarda satılmıştır. Satışlarda bir önceki yılın Mayıs ayına göre % 21 artmıştır. Yılın ilk beş ayında 25.245 adet traktör satılmış olup, geçen yılın ilk beş ayına göre satış rakamlarında % 25,2 oranında artış olmuştur.

Son 4 yılın Ocak-Mayıs ayı satış adetleri;

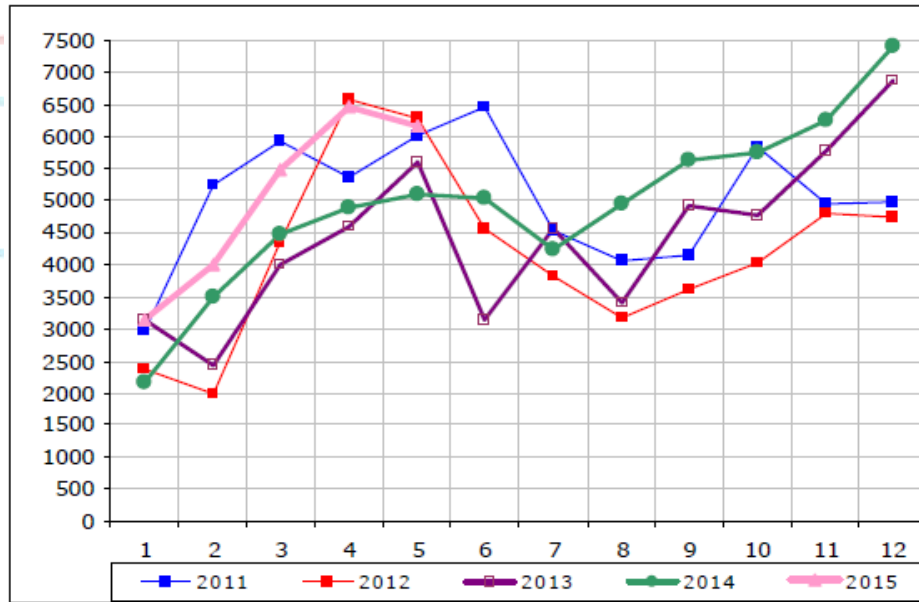
Araç Türü	2012	2013	2014	2015
Traktör	21.546	18.758	20.155	25.245

Trafik Tescil	Aylar												Toplam
	1	2	3	4	5	6	7	8	9	10	11	12	
2011	2.975	5.242	5.927	5.358	6.016	6.459	4.534	4.051	4.140	5.828	4.943	4.993	60.466
2012	2.362	1.984	4.348	6.579	6.273	4.569	3.837	3.159	3.618	4.027	4.807	4.757	50.320
2013	2.160	2.432	4.005	4.585	5.616	3.136	4.574	3.408	4.935	4.762	5.781	6.891	52.285
2014	2.169	3.512	4.476	4.904	5.094	5.028	4.233	4.945	5.647	5.760	6.267	7.423	59.458
2015	3.132	3.988	5.486	6.477	6.162								25.245
2015 K	3.132	7.120	12.606	19.083	25.245								25.245
Toplam %	100	0	0	0	0	0	0	0	0	0	0	0	100
K %	100	0	0	0	0	0	0	0	0	0	0	0	100

Rakamlar, son iki yıla ait modellerden oluşur.

K: Kümülatif

Kaynak: TÜİK



İHRACAT



Araç Türü	Haziran 2014	Haziran 2015	Değişim %	Ocak- Haziran 2014	Ocak- Haziran 2015	Değişim %
Traktör	1.847	1.216	- 34,2 %	8.605	7.136	- 17,1 %

Not: İhracat hesabında Erkunt, Tümosan, CNH (Case-New Holland), Hattat (Hattat, Valtra) firmalarının ihracat adetleri dikkate alınmıştır.

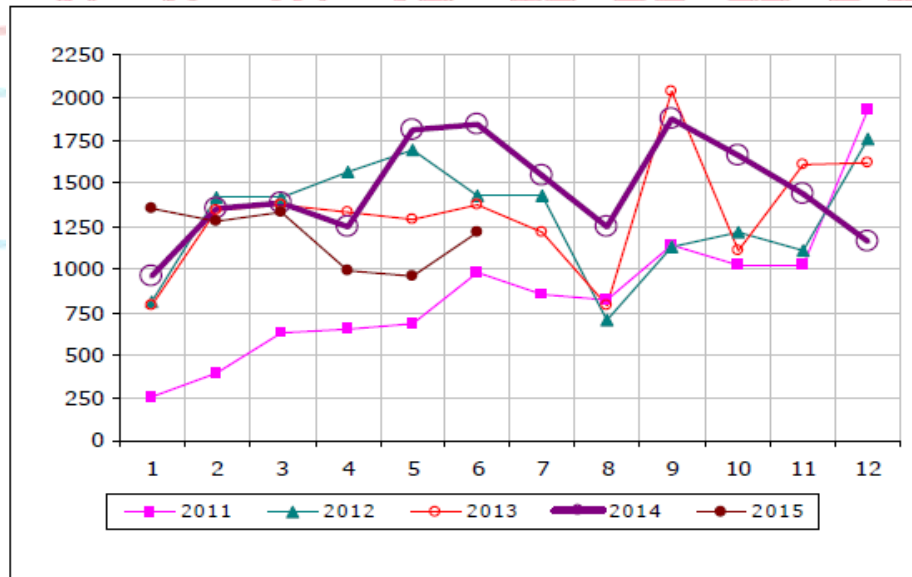
2015 Haziran ayında 1.216 adet traktör ihraç edilmiştir. İhracatta bir önceki yılın Haziran ayına göre % 34,2 oranında azalma olmuştur. Yılın ilk altı ayında 7.136 adet traktör ihraç edilmiş olup, geçen yılın ilk altı ayına göre ihracat rakamları% 17,1 azalmıştır.

Son 4 yılın Ocak-Haziran ayı ihracat adetleri;

Araç Türü	2012	2013	2014	2015
Traktör	8.347	7.405	8.605	7.136

İhracat	Aylar												Toplam
	1	2	3	4	5	6	7	8	9	10	11	12	
2011	255	396	624	654	679	980	852	819	1.136	1.026	1.019	1.925	10.365
2012	812	1.417	1.423	1.569	1.694	1.432	1.433	702	1.132	1.220	1.108	1.758	15.700
2013	785	1.339	1.372	1.331	1.289	1.375	1.217	789	2.034	1.104	1.612	1.625	15.872
2014	961	1.351	1.386	1.245	1.815	1.847	1.565	1.248	1.872	1.660	1.444	1.161	17.555
2015	1.349	1.284	1.331	997	959	1.216							7.136
2011 K	255	651	1.275	1.929	2.608	3.588	4.440	5.259	6.395	7.421	8.440	10.365	10.365
2012 K	812	2.229	3.652	5.221	6.915	8.347	9.780	10.482	11.614	12.834	13.942	15.700	15.700
2013 K	785	2.124	3.496	4.827	6.116	7.491	8.708	9.497	11.531	12.635	14.247	15.872	15.872
2014 K	961	2.312	3.698	4.943	6.758	8.605	10.152	11.400	13.272	14.950	16.394	17.555	17.555
2015 K	1.349	2.633	3.964	4.961	5.920	7.136							7.136

K: Kümülatif



TAYSAD Vergi Bülteni

Hazırlayan: **Bilgütay YAŞAR**

Ortak, PwC Otomotiv Grubu Lideri

Ulaş CEYLANLI

Ortak, PwC Otomotiv Grubu



SON DÖNEMDEKİ ÖNEMLİ VERGİSEL DÜZENLEMELER

Son dönemde yaşanan ve taşıt araçları yan sanayi şirketlerini etkileyebileceğini düşündüğümüz vergisel gelişmelere ilişkin notlarımızı aşağıda dikkatlerinize sunarız.

A. E-Defter ve E- Fatura Kullanma Zorunluluğu Getirilen Mükelleflerle İlgili Düzenlemeler

454 sıra no.lu Vergi Usul Kanunu Genel Tebliğiyle, 421 sıra no.lu Tebliğ ile zorunluluk getirilen mükelleflere ilave olarak aşağıda sayılan mükelleflere elektronik defter tutma ve e-fatura uygulamasına geçme zorunluluğu getirilmiştir.

- 2014 veya müteakip hesap dönemleri brüt satış hasılatı 10 Milyon TL ve üzeri olan mükellefler.
- 06.06.2002 tarihli ve 4760 sayılı Özel Tüketim Vergisi Kanunu'na ekli I sayılı listedeki malların imali, ithali, teslimi vb. faaliyetleri nedeniyle Enerji Piyasası Düzenleme Kurumu (EPDK)'ndan lisans alan mükellefler. Bayilik lisansı olanlar, münhasıran bu lisansa sahip olmaları nedeniyle bu bent kapsamında değerlendirilmeyecektir.
- Özel Tüketim Vergisi Kanunu'na ekli III sayılı listedeki malları imal, inşa ve ithal eden mükellefler.

Tebliğde yapılan düzenlemeye göre;

- (a) bendindeki şartı, 2014 hesap döneminde sağlayan mükellefler 01.01.2016 tarihinden itibaren, 2015 veya müteakip hesap dönemlerinde sağlayan mükellefler ise ilgili hesap dönemine ilişkin gelir/kurumlar vergisi beyannamesinin verileceği tarihi takip eden hesap döneminin başından itibaren,
 - (b) ve (c) bentlerinde sayılanlardan Tebliğin yayım tarihinden önce lisans alan veya mükellefiyet tesis ettirenler 01.01.2016 tarihinden itibaren, Tebliğin yayım tarihinden sonra lisans alan veya mükellefiyet tesis ettirenler ise, lisans aldıkları ya da mükellefiyet tesis ettirdikleri tarihi izleyen hesap döneminin başından itibaren,
- elektronik fatura ve elektronik defter uygulamasına geçmek zorundadır. Lisans ya da mükellefiyet tesis tarihi ile izleyen hesap dönemi arasındaki sürenin üç aydan kısa olması halinde isteyen mükellefler bir sonraki hesap döneminin başından itibaren elektronik defter tutabilecekler ve e-Fatura uygulamasına geçebileceklerdir.

Tebliğde ayrıca;

- 5018 sayılı Kamu Mali Yönetimi ve Kontrol Kanunu'na ekli cetvellerde yer alan idare, kurum ve kuruluşlar ile iktisadi kamu kuruluşlarının elektronik fatura uygulamasına geçme ve elektronik defter tutma zorunluluğu bulunmadığı,
- Tebliğ kapsamında elektronik fatura ve elektronik defter uygulamasına geçme zorunluluğu getirilen mükelleflerin; tam bölünme, birleşme (devralma şeklinde birleşme ve yeni kuruluş şeklinde birleşme) veya tür (nev'i) değişikliğine gitmeleri halinde devrolunan veya birleşilen tüzel kişi mükellefler ile tam bölünme veya tür (nev'i) değişikliği sonucunda ortaya çıkan yeni tüzel kişi mükelleflerin de e-Fatura uygulamasına geçmek ve elektronik defter tutmak zorunda oldukları, bu durumda uygulamalara geçme süresi hiçbir koşulda

işlemin ticaret siciline tescil tarihini izleyen ayın başından itibaren 3 ayı geçemeyeceği, belirtilmiştir.

Bunun yanında, söz konusu Tebliğ ile ihracat işlemlerinde e-Fatura uygulamasına ilişkin düzenlemeler de getirilmiştir.

455 sıra no.lu Genel tebliğde yapılan düzenlemeyle, e-Fatura uygulamasına kayıtlı olan mükelleflerden, Katma Değer Vergisi Kanunu'nun 11. maddesi kapsamındaki mal ihracı ve yolcu beraberli eşya ihracı (Türkiye'de ikamet etmeyenlere KDV hesaplanarak yapılan satışlar) kapsamında fatura düzenleyecek olanların, bahsi geçen faturalarını 01.01.2016 tarihinden itibaren e-fatura olarak düzenlemeleri öngörülmüştür.

Tebliğde, uygulamayla ilgili ayrıntılı düzenlemelere yer verilmemiş, uygulamaya ilişkin usul ve esaslar ile uygulamadan yararlanma yöntemlerinin www.efatura.gov.tr adresinde yayımlanan "e-Fatura Uygulaması Gümrük İşlemleri Kılavuzu"nda ayrıntılı olarak açıklanacağı belirtilmiştir.

B. Elektronik Yoklamaya İlgili Düzenlemeler

453 sıra no.lu Vergi Usul Kanunu Genel Tebliği'yle, yoklama işleminin elektronik ortamda yapılması öngörülmüş ve elektronik yoklamaya ilişkin düzenlemeler yapılmıştır. Düzenleme sonucunda, kâğıt ortamında oluşturulan yoklama fişinin yerini de e-yoklama fişi almıştır.

Yapılan düzenlemelere göre;

- E-yoklama fişleri, yoklamaya yetkililer tarafından yoklama faaliyetinin amaç ve içeriğine göre belirlenmiş iş kuralları çerçevesinde, mobil cihazlar aracılığıyla elektronik ortamda oluşturulacak,
- Yoklama sırasında tespit edilen hususlar, nezdinde yoklama yapılan veya yetkilisine mobil cihaz ekranında ön izleme yaptırılmak suretiyle okutulacak ve doğruluğu noktasında karşılıklı olarak mutabık kalınması halinde;

a) Nezdinde yoklama yapılanın elektronik imza aracı bulunması durumunda; nezdinde yoklama yapılan kişi veya yetkilisi tarafından elektronik imza aracı kullanılarak e-yoklama fişi imzalanacak,

b) Nezdinde yoklama yapılanın elektronik imza aracı bulunmaması durumunda; yoklamaya ilişkin özet bilgilerle benzersiz kodun üzerine yazıldığı e-yoklama imza formu, tarih yazılmak suretiyle yoklamaya yetkililer ve nezdinde yoklama yapılan kişi veya yetkilisi ile birlikte karşılıklı olarak ıslak imza ile imzalanacaktır.

Bu şekilde nezdinde yoklama yapılan veya yetkilisi tarafından imzalanan e-yoklama fişi yoklamaya yetkililer tarafından elektronik ortamda onaylanarak imzalanma süreci tamamlanacaktır.

E-yoklama fişinin düzenlenmesi sırasında, nezdinde yoklama yapılan veya yetkilisi bulunmaz veya imzadan imtina ederlerse bu durum mobil cihaz üzerinde ve e-yoklama imza formunda kayıt altına alınacaktır.

Tebliğde;

- E-yoklama fişinin, internet vergi dairesi üzerinde yer alan "Elektronik Yoklama Görüntüleme" menüsünden görüntülenebileceği ve çıktısının alınabileceği,
- Bağlı bulunulan vergi dairesine başvurulması halinde kâğıt ortamında bir örneğinin de verilebileceği, belirtilmiştir.

Yoklama faaliyetinin her hangi bir nedenle elektronik ortamda yapılamaması halinde, yoklama fişi daha önce olduğu gibi kâğıt ortamında düzenlenecektir.

Elektronik Yoklama Sisteminin uygulanmasına 01.09.2015 tarihinde başlanılacaktır.

RUSYA



NEW CAR AND LCV1 SALES IN RUSSIA BY BRANDS FOR JANUARY – JUNE 2015/2014 AND JUNE 2015/2014

Brand	June			January-June		
	2015	2014	YoY	2015	2014	YoY
Lada	26,416	30,114	-12%	140,686	192,808	-27%
KIA	13,928	17,023	-18%	76,215	93,973	-19%
Hyundai*	12,289	16,754	-27%	79,444	89,574	-11%
Renault*	9,986	16,479	-39%	57,116	96,421	-41%
Nissan*	8,916	12,007	-26%	50,552	82,348	-39%
Toyota*	8,495	13,139	-35%	47,072	76,488	-38%
VW	6,769	10,850	-38%	36,588	67,353	-46%
GAZ LCV*	6,115	6,182	-1%	23,426	31,781	-26%
Chevrolet	4,712	7,891	-40%	22,683	65,292	-65%
Škoda	4,405	7,857	-44%	28,043	42,047	-33%
UAZ*	3,907	3,460	13%	19,207	19,558	-2%
Mercedes-Benz	3,816	4,630	-18%	22,982	23,762	-3%
Datsun	3,244	-	-	18,458	-	-
Ford*	3,023	4,520	-33%	13,650	31,318	-56%
Mitsubishi	2,748	5,503	-50%	19,359	38,456	-50%
BMW	2,151	3,247	-34%	14,510	19,557	-26%
Audi	2,007	3,000	-33%	12,155	17,966	-32%
Mazda	1,987	4,173	-52%	12,539	23,801	-47%
Daewoo	1,735	3,131	-45%	10,357	24,019	-57%
Lexus	1,608	1,576	2%	9,455	8,729	8%
Opel	1,583	4,489	-65%	9,054	33,514	-73%
Land Rover	877	1,894	-54%	5,736	10,370	-45%
Lifan	837	1,717	-51%	4,633	10,150	-54%
Volvo	795	1,730	-54%	3,395	8,040	-58%
Geely	704	1,312	-46%	3,823	9,320	-59%
Honda	702	1,105	-36%	2,288	11,146	-79%
Mercedes-Benz Vans*	631	680	-7%	3,161	3,251	-3%
Peugeot*	584	1,653	-65%	2,824	12,168	-77%
Suzuki	538	1,417	-62%	2,680	9,902	-73%
Porsche	479	523	-8%	2,569	2,172	18%
Citroën*	479	1,420	-66%	2,829	11,035	-74%
SsangYong	476	1,875	-75%	3,090	11,423	-73%

Brand	June			January-June		
	2015	2014	YoY	2015	2014	YoY
Chery	449	1,193	-62%	2,492	9,152	-73%
Subaru	445	1,254	-65%	3,542	8,200	-57%
Infiniti	420	668	-37%	2,979	4,369	-32%
FIAT*	374	653	-43%	1,882	3,700	-49%
Great Wall	319	1,195	-73%	2,355	8,096	-71%
VW vans*	310	1,016	-69%	3,045	6,602	-54%
Jeep	147	685	-79%	1,218	3,887	-69%
Cadillac	130	110	18%	464	707	-34%
MINI	120	160	-25%	687	809	-15%
DFM	98	-	-	408	-	-
Jaguar	84	142	-41%	417	846	-51%
Isuzu*	55	47	17%	299	179	67%
Acura	52	87	-40%	334	345	-3%
Changan	51	80	-36%	222	451	-51%
smart	50	31	61%	250	156	60%
Brilliance	42	31	35%	457	182	151%
BAW*	31	75	-59%	139	648	-79%
Haima	27	85	-68%	115	330	-65%
JAC	10	56	-82%	113	131	-14%
Chrysler	3	14	-79%	24	77	-69%
Foton*	2	1	100%	13	11	18%
Alfa Romeo	0	5	-	13	29	-55%
SEAT ²	-	160	-	47	909	-95%
FAW	-	260	-	-	1,681	-
ZAZ	-	6	-	-	386	-
Luxgen	-	12	-	-	75	-
TagAZ*	-	19	-	-	91	-
Dodge	-	1	-	-	24	-
BYD	-	1	-	-	5	-
Boqdan	-	0	-	-	92	-
Izh	-	0	-	-	19	-
Total	140,161	199,398	-29.7%	782,094	1,229,931	-36.4%

NEW CAR AND LCV1

SALES IN RUSSIA BY GROUPS FOR JANUARY – JUNE 2015/2014 AND JUNE 2015/2014

Brand / Group	June						January-June					
	% Share			Volume			% Share			Volume		
	2015	2014	YoY	2015	2014	YoY	2015	2014	YoY	2015	2014	YoY
AVTOVAZ-RENAULT-NISSAN	34.9	29.7	5.2	48,982	59,268	-17.4%	34.5	30.6	3.9	269,791	375,946	-28.2%
AVTOVAZ	18.8	15.1	3.7	26,416	30,114	-12.3%	18.0	15.7	2.3	140,686	192,808	-27.0%
RENAULT	7.1	8.3	(1.2)	9,986	16,479	-39.4%	7.3	7.8	(0.5)	57,116	96,421	-40.8%
NISSAN	6.4	6.0	0.4	8,916	12,007	-25.7%	6.5	6.7	(0.2)	50,552	82,348	-38.6%
INFINITI	0.3	0.3	0.0	420	668	-37.1%	0.4	0.4	0.0	2,979	4,369	-31.8%
Datsun	2.3	-	-	3,244	-	-	2.4	-	-	18,458	-	-
KIA	9.9	8.5	1.4	13,928	17,023	-18.2%	9.7	7.6	2.1	76,215	93,973	-18.9%
VW Group	9.6	11.5	(1.9)	13,491	22,883	-41.0%	10.2	11.0	(0.8)	79,878	134,877	-40.8%
VOLKSWAGEN	4.8	5.4	(0.6)	6,769	10,850	-37.6%	4.7	5.5	(0.8)	36,588	67,353	-45.7%
VOLKSWAGEN vans	0.2	0.5	(0.3)	310	1,016	-69.5%	0.4	0.5	(0.1)	3,045	6,602	-53.9%
AUDI	1.4	1.5	(0.1)	2,007	3,000	-33.1%	1.6	1.5	0.1	12,155	17,966	-32.3%
SEAT	-	0.1	-	-	160	-	0.0	0.1	(0.1)	47	909	-94.8%
ŠKODA	3.1	3.9	(0.8)	4,405	7,857	-43.9%	3.6	3.4	0.2	28,043	42,047	-33.3%
HYUNDAI	8.8	8.4	0.4	12,289	16,754	-26.7%	10.2	7.3	2.9	79,444	89,574	-11.3%
TOYOTA Group	7.2	7.4	(0.2)	10,103	14,715	-31.3%	7.2	6.9	0.3	56,527	85,217	-33.7%
TOYOTA	6.1	6.6	(0.5)	8,495	13,139	-35.3%	6.0	6.2	(0.2)	47,072	76,488	-38.5%
LEXUS	1.1	0.8	0.3	1,608	1,576	2.0%	1.2	0.7	0.5	9,455	8,729	8.3%
GM Group	4.6	6.3	(1.7)	6,425	12,490	-48.6%	4.1	8.1	(4.0)	32,201	99,513	-67.6%
OPEL	1.1	2.3	(1.2)	1,583	4,489	-64.7%	1.2	2.7	(1.5)	9,054	33,514	-73.0%
CHEVROLET	3.4	4.0	(0.6)	4,712	7,891	-40.3%	2.9	5.3	(2.4)	22,683	65,292	-65.3%
CADILLAC	0.1	0.1	0.0	130	110	18.2%	0.1	0.1	0.0	464	707	-34.4%
GAZ LCV	4.4	3.1	1.3	6,115	6,182	-1.1%	3.0	2.6	0.4	23,426	31,781	-26.3%
MERCEDES-BENZ	3.2	2.7	0.5	4,497	5,341	-15.8%	3.4	2.2	1.2	26,393	27,169	-2.9%
MERCEDES-BENZ	2.7	2.3	0.4	3,816	4,630	-17.6%	2.9	1.9	1.0	22,982	23,762	-3.3%
MERCEDES-BENZ vans	0.5	0.3	0.2	631	680	-7.2%	0.4	0.3	0.1	3,161	3,251	-2.8%
smart	0.0	0.0	0.0	50	31	61.3%	0.0	0.0	0.0	250	156	60.3%
UAZ	2.8	1.7	1.1	3,907	3,460	12.9%	2.5	1.6	0.9	19,207	19,558	-1.8%
FORD	2.2	2.3	(0.1)	3,023	4,520	-33.1%	1.7	2.5	(0.8)	13,650	31,318	-56.4%
MITSUBISHI	2.0	2.8	(0.8)	2,748	5,503	-50.1%	2.5	3.1	(0.6)	19,359	38,456	-49.7%
BMW Group	1.6	1.7	(0.1)	2,271	3,407	-33.3%	1.9	1.7	0.2	15,197	20,366	-25.4%
BMW	1.5	1.6	(0.1)	2,151	3,247	-33.8%	1.9	1.6	0.3	14,510	19,557	-25.8%
MINI	0.1	0.1	0.0	120	160	-25.0%	0.1	0.1	0.0	687	809	-15.1%
MAZDA	1.4	2.1	(0.7)	1,987	4,173	-52.4%	1.6	1.9	(0.3)	12,539	23,801	-47.3%
DAEWOO	1.2	1.6	(0.3)	1,735	3,131	-45%	1.3	2.0	(0.7)	10,357	24,019	-57%
PSA PEUGEOT	0.8	1.5	(0.7)	1,063	3,073	-65.4%	0.7	1.9	(1.2)	5,653	23,203	-75.6%
CITROËN	0.4	0.8	(0.4)	584	1,653	-64.7%	0.4	1.0	(0.6)	2,824	12,168	-76.8%
PEUGEOT												

16

Brand / Group	June						January-June					
	% Share			Volume			% Share			Volume		
	2015	2014	YoY	2015	2014	YoY	2015	2014	YoY	2015	2014	YoY
CITROËN	0.3	0.7	(0.4)	479	1,420	-66.3%	0.4	0.9	(0.5)	2,829	11,035	-74.4%
JAGUAR LAND ROVER	0.7	1.0	(0.3)	961	2,036	-52.8%	0.8	0.9	(0.1)	6,153	11,216	-45.1%
LAND ROVER	0.6	0.9	(0.3)	877	1,894	-53.7%	0.7	0.8	(0.1)	5,736	10,370	-44.7%
JAGUAR	0.1	0.1	0.0	84	142	-40.8%	0.1	0.1	0.0	417	846	-50.7%
LIFAN	0.6	0.9	(0.3)	837	1,717	-51.3%	0.6	0.8	(0.2)	4,633	10,150	-54.4%
VOLVO	0.6	0.9	(0.3)	795	1,730	-54.0%	0.4	0.7	(0.3)	3,395	8,040	-57.8%
HONDA Group	0.5	0.6	(0.1)	754	1,192	-36.7%	0.3	0.9	(0.6)	2,622	11,491	-77.2%
HONDA	0.5	0.6	(0.1)	702	1,105	-36.5%	0.3	0.9	(0.6)	2,288	11,146	-79.5%
ACURA	0.0	0.0	0.0	52	87	-40.2%	0.0	0.0	0.0	334	345	-3.2%
GEELY	0.5	0.7	(0.2)	704	1,312	-46.3%	0.5	0.8	(0.3)	3,823	9,320	-59.0%
SUZUKI	0.4	0.7	(0.3)	538	1,417	-62.0%	0.3	0.8	(0.5)	2,680	9,902	-72.9%
CHRYSLER Group	0.4	0.7	(0.3)	524	1,358	-61.4%	0.4	0.6	(0.2)	3,137	7,717	-59.3%
FIAT	0.3	0.3	0.0	374	653	-42.7%	0.2	0.3	(0.1)	1,882	3,700	-49.1%
CHRYSLER	0.0	0.0	0.0	3	14	-78.6%	0.0	0.0	0.0	24	77	-68.8%
JEEP	0.1	0.3	(0.2)	147	685	-78.5%	0.2	0.3	(0.1)	1,218	3,887	-68.7%
DODGE	-	0.0	-	-	1	-	-	0.0	-	-	24	-
ALFA ROMEO	0.0	0.0	0.0	0	5	-	0.0	0.0	0.0	13	29	-55.2%
PORSCHE	0.3	0.3	0.0	479	523	-8.4%	0.3	0.2	0.1	2,569	2,172	18.3%
SSANGYONG	0.3	0.9	(0.6)	476	1,875	-74.6%	0.4	0.9	(0.5)	3,090	11,423	-72.9%
CHERY	0.3	0.6	(0.3)	449	1,193	-62.4%	0.3	0.7	(0.4)	2,492	9,152	-72.8%
SUBARU	0.3	0.6	(0.3)	445	1,254	-64.5%	0.5	0.7	(0.2)	3,542	8,200	-56.8%
GREAT WALL	0.2	0.6	(0.4)	319	1,195	-73.3%	0.3	0.7	(0.4)	2,355	8,096	-70.9%
DFM	0.1	-	-	98	-	-	0.1	-	-	408	-	-
ISUZU	0.0	0.0	0.0	55	47	17.0%	0.0	0.0	0.0	299	179	67.0%
CHANGAN	0.0	0.0	0.0	51	80	-36.3%	0.0	0.0	0.0	222	451	-50.8%
BRILLIANCE	0.0	0.0	0.0	42	31	35.5%	0.1	0.0	0.1	457	182	151.1%
BAW	0.0	0.0	0.0	31	75	-58.7%	0.0	0.1	(0.1)	139	648	-78.5%
HAIMA	0.0	0.0	0.0	27	85	-68.2%	0.0	0.0	0.0	115	330	-65.2%
JAC	0.0	0.0	0.0	10	56	-82.1%	0.0	0.0	0.0	113	131	-13.7%
FOTON	0.0	0.0	0.0	2	1	100.0%	0.0	0.0	0.0	13	11	18.2%
LUXGEN	-	0.0	-	-	12	-	-	0.0	-	-	75	-
TAGAZ	-	0.0	-	-	19	-	-	0.0	-	-	91	-
FAW	-	0.1	-	-	260	-	-	0.1	-	-	1,681	-
ZAZ	-	0.0	-	-	6	-	-	0.0	-	-	386	-
BYD	-	0.0	-	-	1	-	-	0.0	-	-	5	-
IZH	-	0.0	-	-	0	-	-	0.0	-	-	19	-
BOGDAN	-	-	-	-	0	-	-	0.0	-	-	92	-
Total	100.0	100.0		140,161	199,398	-29.7%	100.0	100.0		782,094	1,229,931	-36.4%

different from the international classification: brands represented on the Russian market by SOLLERS Group; see also above

SOLLERS Group	3.2	2.7	0.5	4,438	5,382	-17.5%	2.9	2.5	0.4	22,596	31,160	-27.5%
ISUZU	0.0	0.0	0.0	55	47	17.0%	0.0	0.0	0.0	299	179	67.0%
SSANGYONG	0.3	0.9	(0.6)	476	1,875	-74.6%	0.4	0.9	(0.5)	3,090	11,423	-72.9%
UAZ	2.8	1.7	1.1	3,907	3,460	12.9%	2.5	1.6	0.9	19,207	19,558	-1.8%

25 BEST SOLD MODELS OF CARS IN RUSSIA FOR JANUARY – JUNE 2015/2014 AND JUNE 2015/2014

June						January-June					
MODEL	BRAND	2015	2014	YoY		MODEL	BRAND	2015	2014	YoY	
1	Granta	Lada	14,031	12,958	1,073	1	Granta	Lada	63,573	71,475	(7,902)
2	Solaris	Hyundai	9,247	10,565	(1,318)	2	Solaris	Hyundai	53,702	55,574	(1,872)
3	New Rio	KIA	8,988	8,696	292	3	New Rio	KIA	42,688	47,180	(4,492)
4	Polo	VW	4,478	5,378	(900)	4	Kalina	Lada	20,881	35,466	(14,585)
5	Largus	Lada	4,203	6,981	(2,778)	5	Polo	VW	20,621	32,137	(11,516)
6	Logan	Renault	3,871	5,233	(1,362)	6	Logan	Renault	20,364	24,705	(4,341)
7	Duster	Renault	3,445	6,079	(2,634)	7	Duster	Renault	20,305	41,067	(20,762)
8	4x4	Lada	3,023	2,459	564	8	4x4	Lada	19,724	18,676	1,048
9	Camry	Toyota	3,016	3,199	(183)	9	Larqus	Lada	19,656	34,920	(15,264)
10	RAV 4	Toyota	2,993	2,921	72	10	Camry	Toyota	15,280	16,187	(907)
11	Almera	Nissan	2,628	3,733	(1,105)	11	RAV 4	Toyota	14,352	18,879	(4,527)
12	Kalina	Lada	2,572	3,872	(1,300)	12	Almera	Nissan	14,319	25,139	(10,820)
13	X-Trail	Nissan	2,425	1,180	1,245	13	on-DO	Datsun	13,949	-	-
14	Sandero	Renault	2,284	2,785	(501)	14	Niva	Chevrolet	13,761	20,852	(7,091)
15	Niva	Chevrolet	2,114	2,660	(546)	15	Sandero	Renault	13,468	19,099	(5,631)
16	on-DO	Datsun	2,010	-	-	16	Priora	Lada	13,421	24,853	(11,432)
17	Octavia A7	Skoda	1,996	3,078	(1,082)	17	Rapid	Skoda	12,185	4,270	7,915
18	New Cee'd	KIA	1,969	2,810	(841)	18	ix35	Hyundai	11,469	18,087	(6,618)
19	Priora	Lada	1,958	2,985	(1,027)	19	Octavia A7	Skoda	10,999	19,416	(8,417)
20	Rapid	Skoda	1,862	2,341	(479)	20	X-Trail	Nissan	10,506	11,611	(1,105)
21	Patriot	UAZ	1,617	1,387	230	21	Sportage	KIA	9,834	14,445	(4,611)
22	Sportage	KIA	1,511	2,098	(587)	22	New Cee'd	KIA	9,715	13,236	(3,521)
23	CX-5	Mazda	1,504	2,063	(559)	23	Patriot	UAZ	8,329	7,771	558
24	Outlander	Mitsubishi	1,450	1,555	(105)	24	CX-5	Mazda	7,880	11,450	(3,570)
25	ix35	Hyundai	1,382	3,177	(1,795)	25	Gentra	Daewoo	6,688	11,654	(4,966)

GüçlüMarka