

TAYSAD SEKTÖR RAPORU

Şubat 2015



ÜRETİM (Araç Türüne Göre)

2015 yılının Şubat ayında 65.238 adedi otomobil, 43.773 adedi ticari araç, 4.367 adedi ise traktör olmak üzere toplam 113.378 araç üretilmiştir.

2014 yılının ilk 2 ayına göre, 2015 yılının aynı döneminde otomobil üretimi %19, ticari araç üretimi %62 ve traktör üretimi %12 oranında artmıştır.

Toplam araç üretimi %33 artış göstermiştir.

Araç türleri Types		2014 Şubat	2015 Şubat	2014 Ocak-Şubat	2015 Ocak-Şubat	2 Ay 2 Months Değişim % Percent change
Otomobil – P. Car		53.250	65.238	105.256	125.652	19%
Hafif Ticari Araç LCV	Kamyonet Pick up	24.832	35.061	43.220	69.353	60%
	Minibüs Minibus	1.754	5.058	3.291	9.012	174%
	K. Kamyon L. Truck	308	206	567	478	-16%
	B. Kamyon M. Truck	1.872	2.343	3.640	4.846	33%
Ağır Ticari Araç LCV	Otobüs Bus	588	602	1.073	1.237	15%
	Midibüs Midibus	536	503	1.135	1.007	-11%
Ticari Araç Commercial vehicles		29.890	43.773	52.926	85.933	62%
Traktör Tractor		3.694	4.367	7.096	7.971	12%
Toplam Üretim Total Production		86.834	113.378	165.278	219.556	33%

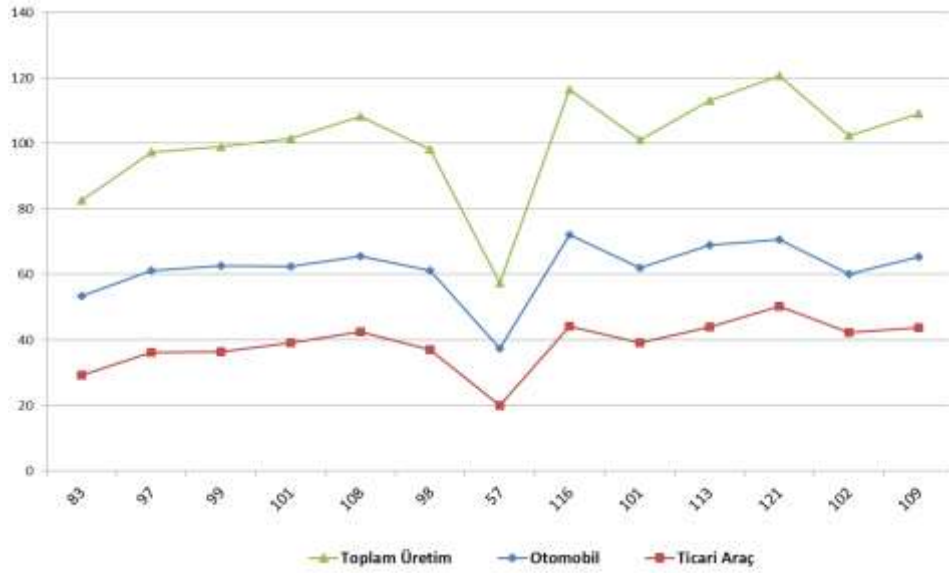
Kaynak: OSD

GüçlüMarka

Son bir yılın üretim miktarları;

Aylar	Şub.14	Mar.14	Nis.14	May.14	Haz.14	Tem.14	Ağu.14	Eyl.14	Eki.14	Kas.14	Ara.14	Oca.15	Şub.15
Otomobil	53	61	63	62	66	61	37	72	62	69	70	60	65
Ticari Araç	29	36	36	39	43	37	20	44	39	44	50	42	44
Toplam Üretim	83	97	99	101	108	98	57	116	101	113	121	102	109

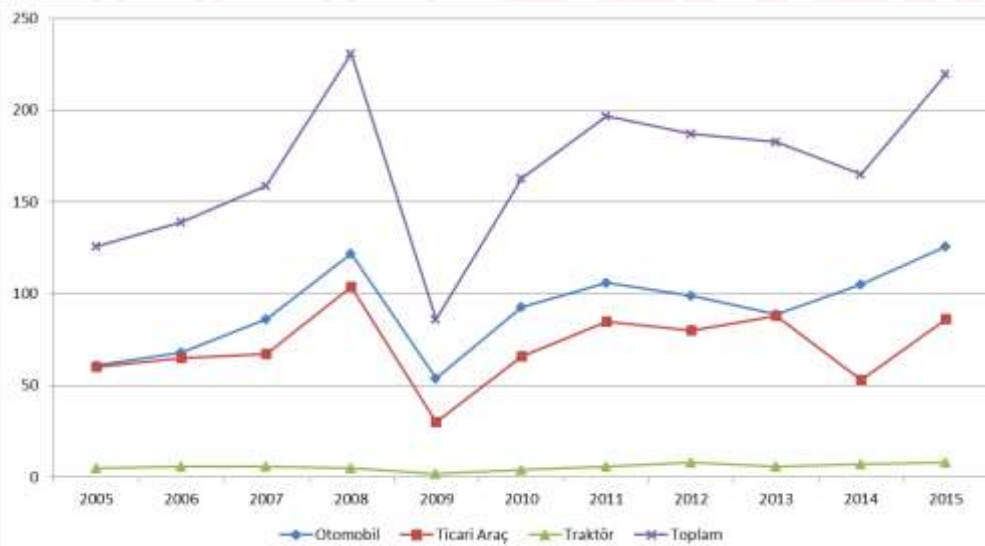
1.000 adet



Son on yılın Ocak-Şubat ayı üretim miktarları;

	2005	2006	2007	2008	2009	2010	2011	2012	2013	2014	2015
Otomobil	61	68	86	122	54	93	106	99	89	105	126
Ticari Araç	60	65	67	104	30	66	85	80	88	53	86
Traktör	5	6	6	5	2	4	6	8	6	7	8
Toplam	126	139	159	231	86	163	197	187	183	165	220

1.000 adet



2

İHRACAT (Markalara göre)

Oyak-Renault'un araç ihracatı geçen yılın Şubat ayına göre %25 oranında artarak 46.651 adetlik ihracat ile markalar bazında ilk sıradadır. Ford Otosan'ın ihracatı %108 oranında artarak 39,140 adet olarak gerçekleşmiştir.

Firmalar Companies	2013	2014	Ocak - Şubat 2 Months		Değişim % Percent change
			2014	2015	
OYAK RENAULT	266.508	257.992	37.431	46.651	25%
FORD OTOSAN	208.722	187.921	18.792	39.140	108%
HYUNDAI ASSAN	85.500	179.793	21.625	28.850	33%
TOFAŞ	160.309	142.234	22.683	28.548	26%
TOYOTA	86.908	109.517	19.173	15.386	-20%
TÜRK TRAKTÖR	14.402	15.866	2.064	2.452	19%
M. BENZ TÜRK	5.331	3.438	343	546	59%
MAN TÜRKİYE	898	937	156	260	67%
HATTAT TARIM	594	1.148	132	121	-8%
HONDA TÜRKİYE	2.121	1.560	210	89	-58%
OTOKAR	620	580	6	47	683%
A.I.O.S.	770	748	72	24	-67%
TEMSA GLOBAL	663	423	72	23	-68%
KARSAN	10.120	37	6	18	200%
Toplam - Total	843.466	902.194	122.765	162.155	32%

Kaynak: OSD

(Adet)		2013	2014	2014 Ocak - Şubat 2 AY - 2 MO	2015	Değişim %
Otomobil Passenger Car		484.504	581.993	82.474	99.470	21%
Hafif Ticari LCV	Kamyonet	300.765	269.995	34.654	52.288	51%
	Pickup					
	Minibüs	34.664	26.458	2.705	6.904	155%
	Minibus					
Ağır Ticari HCV	Kamyon	3.055	1.281	155	101	-35%
	Truck	985	824	74	71	-4%
	Midibüs					
	Midibus	4.498	4.629	507	748	48%
	Otobüs					
	Bus					
Ticari Araç Commercial Vehicles		343.967	303.187	38.095	60.112	58%
Traktör-Tractor		14.996	17.014	2.196	2.573	17%
Toplam İhracat Total Export		843.467	902.194	122.765	162.155	32%

Kaynak: OSD

2015 yılının Şubat ayında Otomobil ihracatı %21 oranında artarak toplam 99,470 adet olarak gerçekleşmiştir. Ticari Araç ihracatı ise %58 oranında artarak 60,112 adet, Traktör ihracatı %17 oranında artarak 2,573 adet olarak gerçekleşmiştir.

4

İHRACAT (Tutar)

2015 yılının Şubat ayında, Otomotiv Ana Sanayi ihracatı 1,020 milyar USD, Otomotiv Tedarik Sanayi ihracatı ise 684 milyon USD seviyesinde gerçekleşmiştir. Toplam otomotiv ihracatı yaklaşık 1,705 milyar USD seviyesinde gerçekleşmiştir.

	2014	2015	Değişim %
(USD)	Şubat	Şubat	Percent change
Ana Sanayi OEM	1.034.518.627	1.020.516.899	-1%
Tedarik Sanayi Suppliers	798.121.042	684.834.877	-14%
Toplam İhracat	1.832.639.669	1.705.351.776	-7%

2015 yılının ilk 2 ayında Ana Sanayi ihracatı geçtiğimiz senenin aynı dönemine göre %13 oranında artarak 2,051 milyar USD olarak gerçekleşirken, Tedarik sanayi ihracatı %14 oranında azalarak 1,382 milyar USD seviyesine ulaşmıştır.

Otomotiv sanayinin toplam ihracatı ise %0,4 oranında artarak 3,433 milyar USD olarak gerçekleşmiştir.

5

	2011	2012	2013	2014	2014	2015	Değişim %
(USD)					Ocak - Şubat	Ocak - Şubat	Percent change
Ana Sanayi OEM	11.865.071.274	10.800.065.789	12.190.304.972	12.858.465.880	1.817.771.364	2.051.607.538	13%
Tedarik Sanayi Suppliers	11.865.071.274	8.263.360.983	9.112.724.029	9.412.174.723	1.600.805.344	1.382.206.793	-14%
Toplam İhracat	23.730.142.548	19.063.426.772	21.303.029.001	22.270.640.603	3.418.576.708	3.433.814.331	0,4%

Kaynak: TİM

İHRACAT (Ükelere göre) (\$)

Ülkeler – Countries	2014 Ocak-Şubat	2015 Ocak-Şubat	Değişim % Percent
ALMANYA	570.260.687	509.963.218	-11
BİRLEŞİK KRALLIK	364.458.020	501.142.150	38
FRANSA	336.523.027	352.191.499	5
İTALYA	262.529.850	286.207.311	9
İSPANYA	144.942.945	203.587.663	40
BELÇİKA	165.103.673	175.726.059	6
SLOVENYA	75.334.685	103.250.953	37
BİRLEŞİK DEVLETLER	53.509.139	93.797.688	75
ROMANYA	93.275.434	82.206.126	-12
POLONYA	78.673.983	77.444.637	-2
RUSYA FEDERASYONU	137.206.781	65.411.506	-52
HOLLANDA	70.350.231	54.742.490	-22
İSVEÇ	60.015.394	45.670.651	-24
DANİMARKA	32.325.190	45.005.405	39
CEZAYİR	77.131.288	43.381.256	-44
FAS	53.923.395	42.111.788	-22
MISIR	43.110.599	41.489.325	-4
İRLANDA	27.231.062	35.918.425	32
ÇEK CUMHURİYETİ	35.010.107	34.195.540	-2
IRAK	39.199.635	33.100.872	-16
AVUSTURYA	36.403.138	32.165.197	-12
İSRAİL	100.076.215	28.773.747	-71
MACARİSTAN	26.402.093	27.625.842	5
SUUDİ ARABİSTAN	18.016.971	26.471.734	47
MEKSİKA	12.348.771	25.890.718	110

*Kaynak: TİM

Otomotiv Sanayinin 2015 yılının ilk 2 ayında ülkelere göre ihracat değerlerini incelediğimizde, Almanya'ya gerçekleşen ihracat %11 oranında azalarak 509 milyon USD, Birleşik Krallığa gerçekleşen ihracat %38 oranında artarak 501 milyon USD, Fransa'ya gerçekleşen ihracat %5 oranında artarak 352 milyon USD, seviyesinde gerçekleşmiştir.

İspanya, Slovenya, Birleşik Devletler, Danimarka, İrlanda, Suudi Arabistan, Meksika ihracat tutarlarındaki artışlar ile dikkat çeken ülkelerdir.

İÇ PAZAR

	2012	2013	2014	2014 Ocak - Şubat 2 Month	2015 Ocak - Şubat 2 Month	Değişim % Percent change
Yerli Otomobil	146.604	147.128	157.349	12.805	18.514	45%
Local Passenger Cars						
İthal Otomobil	409.676	517.527	429.982	38.730	46.801	21%
Import Passenger Cars						
Toplam Otomobil	556.280	664.655	587.331	51.535	65.315	27%
Total Passenger Cars						
Yerli HTA	129.399	98.778	98.224	7.974	14.186	78%
Local LCV						
İthal HTA	92.082	89.945	82.126	8.182	10.445	28%
Import LCV						
Toplam Hafif Ticari	221.481	188.723	180.350	16.156	24.631	52%
Total LCV						
Yerli ATA Local HCV	29.923	31.609	29.071	2.988	3.773	26%
İthal ATA Import HCV	9.936	8.137	10.734	854	1.380	62%
Toplam Ağır Ticari	39.859	39.746	39.805	3.842	5.153	34%
Total HCV						
Traktör Tractor	27.523	25.794	30.973	4.197	4.954	18%
Toplam Yerli	305.926	277.515	284.644	23.767	36.473	53%
Total Local						
Toplam İthal	511.694	615.609	522.842	47.766	58.626	23%
Total Import						
Toplam / Total	817.620	893.124	807.486	71.533	95.099	33%

- Toplam Taşıt Adetlerine Traktör Satış Adetleri Dâhil Edilmemektedir.

Kaynak: OSD/ODD

2015 yılı Şubat ayında bir önceki yılın aynı dönemine göre otomobil satışları %27 oranında artarak 65.315 adet olarak gerçekleşmiştir. Hafif ticari araç satışları %52 oranında artarak 24.631 adet gerçekleşmiştir. Ağır ticari araç satışları ise %34 oranında artarak 5.153 adet olarak gerçekleşmiştir.

[illegible]

(*) Erdemir baz fiyat sisteminden vazgeçtiği için, fiyat hareketleri 3,00 mm 6223 kalite TRPKK 1200 mm genişlik rulo dikkate alınarak takip edilecektir.

(**) Elazırın bu ilyat sistemlerini nasıylattığı için, ifyat narahatleri 0,60 mimi genlik rano alinate almamak tamir cancoctur.

(***) Asil Çelik fiyatları (karbon çelikleri büyük kesit) € bazına döndüğü için sadece € bazında artışlar dikkate alınmıştır. Kur değışimleri hesaplamaaya dahil edilmemiştir. □

(***) TOSB gündüz elektrik değerleri baz alınmıştır. Elektrik kullanım miktarına göre fiyatlar da değişkenlik olduğu dikkate alınmalıdır

Elektrik güç kullanımı bedeli her üye için ayrı değerde/oranda olacağından hesaplamaya dahil edilmemiştir.

Bu değişkenlik nedeniyle yukarıda ki tabloda yer alan değer bağlayıcı değildir. Her üye, kendi gerçek artışını ayrıca hesaplayarak belirlemelidir.

(***) Peşin fiyat yansıtılmıştır.



TARMAKBİR

Tarım Makinaları Sektörü Traktör Raporu*

Üretim, İç Pazar ve İhracat

Hazırlayan Arzu Toklucu Tarmakbir İstatistik ve Pazar Araştırma Bürosu



TARMAKBİR
Türk Tarım Alet ve Makinaları İmalatçıları Birliği
The Turkish Association of Agricultural Machinery and Equipment Manufacturers

TRAKTÖR/ TRACTOR

ÜRETİM

Araç Türü	Şubat 2014	Şubat 2015	Değişim %	Ocak- Şubat 2014	Ocak- Şubat 2015	Değişim %
Traktör	5.226	5.427	3,8 %	10.061	9.945	-1,2 %

Not: Üretim hesabında Başak, Erkunt, Tümosan, CNH (Case-New Holland), Hattat (Hattat, Valtra) firmalarının üretim adetleri dikkate alınmıştır.

2015 Şubat ayında 5.427 adet traktör üretilmiştir. Üretim bir önceki yılın Şubat ayına göre % 3,8 oranında artmıştır. Yılın ilk iki ayında ise 9.945 adet traktör üretilmiş olup, geçen yılın ilk iki ayına göre imalat rakamlarında % 1,2 oranında azalma olmuştur.

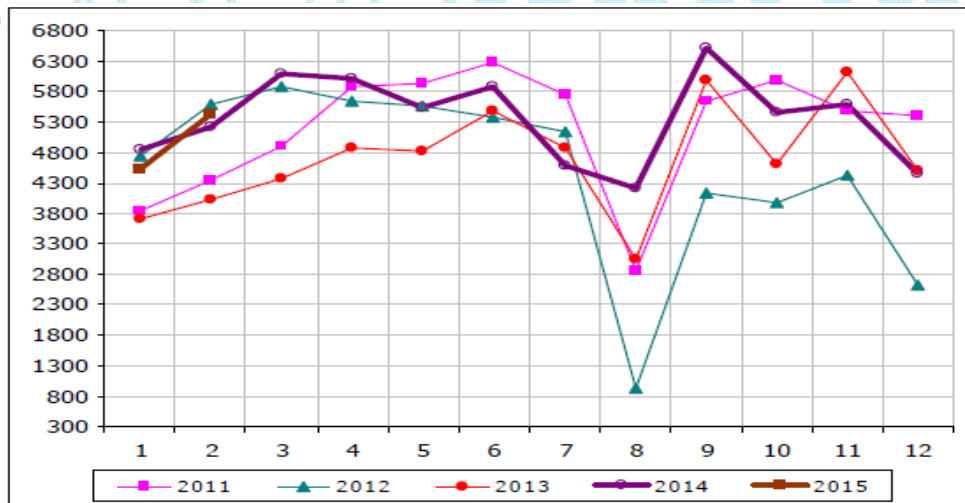
Son 4 yılın Ocak-Şubat ayı üretim adetleri;

Araç Türü	2012	2013	2014	2015
Traktör	10.322	7.718	5.226	5.427

9

Üretim	Aylar												Toplam
	1	2	3	4	5	6	7	8	9	10	11	12	
2011	3.845	4.332	4.894	5.880	5.935	6.264	5.756	2.857	5.625	5.976	5.477	5.409	62.250
2012	4.744	5.578	5.864	5.645	5.555	5.383	5.131	930	4.138	3.968	4.417	2.629	53.982
2013	3.703	4.015	4.364	4.865	4.821	5.492	4.881	3.037	5.993	4.618	6.122	4.496	56.407
2014	4.835	5.226	6.092	6.000	5.531	5.886	4.568	4.203	6.500	5.465	5.579	4.457	64.342
2015	4.518	5.427											9.945
2011 K	3.845	8.177	13.071	18.951	24.886	31.150	36.906	39.763	45.388	51.364	56.841	62.250	62.250
2012 K	4.744	10.322	16.186	21.831	27.386	32.769	37.900	38.830	42.968	46.936	51.353	53.982	53.982
2013 K	3.703	7.718	12.082	16.947	21.768	27.260	32.141	35.178	41.171	45.789	51.911	56.407	56.407
2014 K	4.835	10.061	16.153	22.153	27.684	33.570	38.138	42.341	48.841	54.306	59.885	64.342	64.342
2015 K	4.518	9.945											9.945

K: Kümülatif



İÇ PAZAR



Araç Türü	Aralık 2013	Aralık 2014	Değişim %	Ocak- Aralık 2013	Ocak- Aralık 2014	Değişim %
Traktör	6.891	7.423	7,7 %	52.285	59.458	13,7 %

2014 Aralık ayında 7.423 adet traktörün (2013 ve 2014 model) trafik tescili yapılmıştır. Tescili yapılan traktör sayısında bir önceki yılın aynı ayına göre % 7,7 artış söz konusu olmuştur. 2014 yılında toplam 59.458 adet traktörün trafiğe tescili yapılmış olup, geçen yıla göre değişim % 13,7 seviyesindedir.

Son 4 yılın Ocak-Aralık dönemi traktör trafik tescil adetleri;

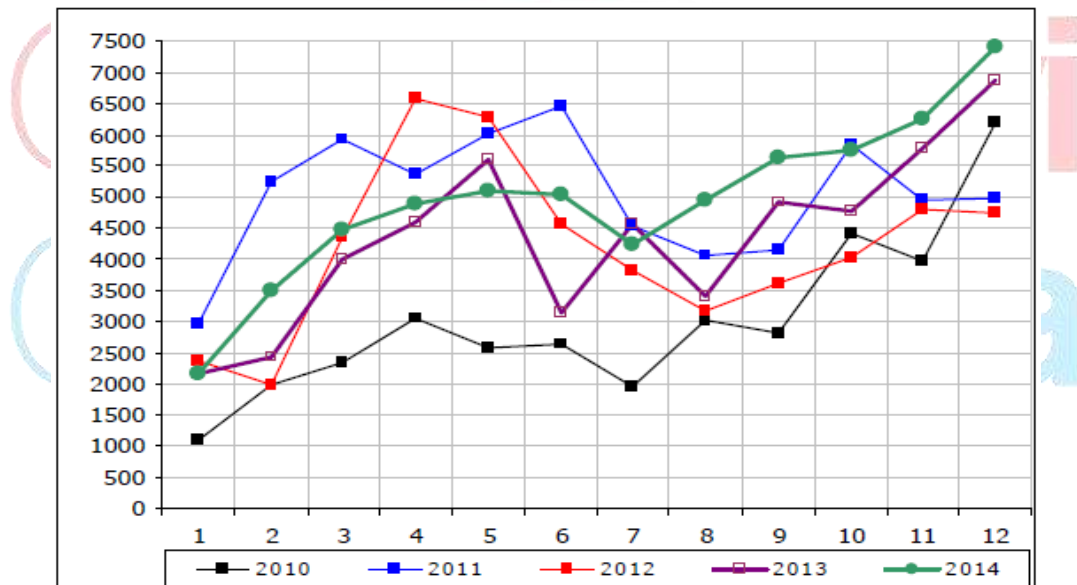
Araç Türü	2011	2012	2013	2014
Traktör	60.466	50.320	52.285	59.458

Trafik Tescil	Aylar												Toplam
	1	2	3	4	5	6	7	8	9	10	11	12	
2009	717	572	688	1.070	1.297	1.256	1.054	1.183	1.117	1.356	1.304	2.144	13.758
2010	1.111	1.991	2.330	3.039	2.568	2.638	1.965	3.019	2.806	4.425	3.979	6.201	36.072
2011	2.975	5.242	5.927	5.358	6.016	6.459	4.534	4.051	4.140	5.828	4.943	4.993	60.466
2012	2.362	1.984	4.348	6.579	6.273	4.569	3.837	3.159	3.618	4.027	4.807	4.757	50.320
2013	2.160	2.432	4.005	4.585	5.616	3.136	4.574	3.408	4.935	4.762	5.781	6.891	52.285
2014	2.169	3.512	4.476	4.904	5.094	5.028	4.233	4.945	5.647	5.760	6.267	7.423	59.458
2014 K	2.169	5.681	10.157	15.061	20.155	25.183	29.416	34.361	40.008	45.768	52.035	59.458	59.458
Toplam %	4	6	8	8	9	8	7	8	9	10	11	12	100
K %	4	10	17	25	34	42	49	58	67	77	88	100	100

Rakamlar, son iki yıla ait modellerden oluşur.

K: Kümülatif

Kaynak: TÜİK



İHRACAT

Araç Türü	Şubat 2014	Şubat 2015	Değişim %	Ocak- Şubat 2014	Ocak- Şubat 2015	Değişim %
Traktör	1.351	1.284	- 5 %	2.312	2.633	14 %

Not: İhracat hesabında Erkunt, Tümosan, CNH (Case-New Holland), Hattat (Hattat, Valtra) firmalarının ihracat adetleri dikkate alınmıştır.

2015 Şubat ayında 1.284 adet traktör ihraç edilmiştir. İhracatta bir önceki yılın Şubat ayına göre % 5 oranında azalma olmuştur. Yılın ilk iki ayında 2.633 adet traktör ihraç edilmiş olup, geçen yılın aynı dönemine göre ihracatta %14 oranında bir artış olmuştur.

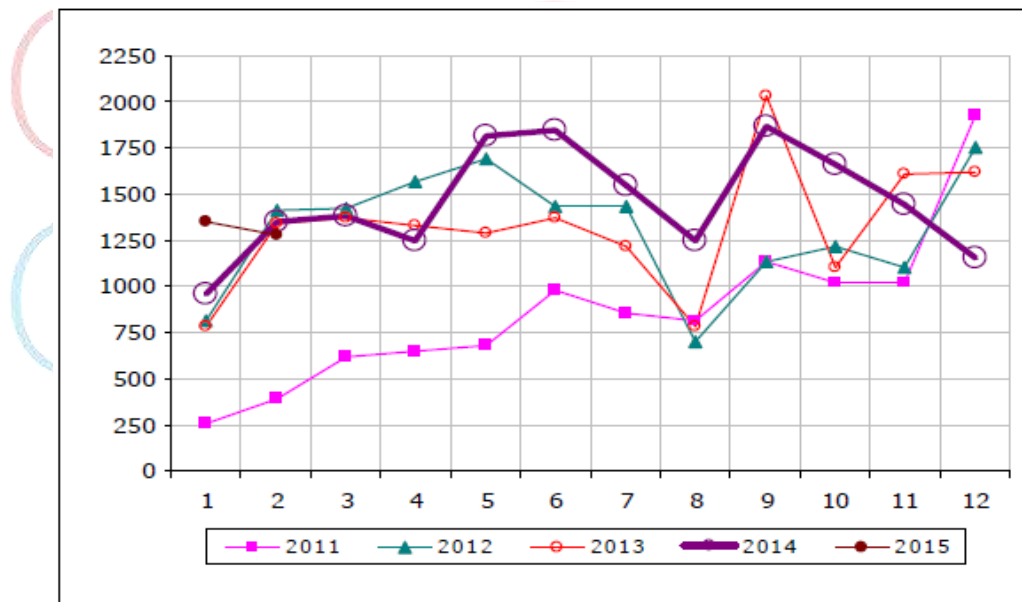
Son 4 yılın Ocak-Şubat ayı ihracat adetleri;

Araç Türü	2012	2013	2014	2015
Traktör	2.229	2.124	2.312	2.633

[illegible]

K: Kümülatif

11



TAYSAD Vergi Bülteni

Hazırlayan: **Bilgütay YAŞAR**

Ortak, PwC Otomotiv Grubu Lideri

Ulaş CEYLANLI

Ortak, PwC Otomotiv Grubu



SON DÖNEMDEKİ ÖNEMLİ VERGİSEL DÜZENLEMELER

Son dönemde yaşanan ve taşıt araçları yan sanayi şirketlerini etkileyebileceğini düşündüğümüz vergisel uyarılara ilişkin notlarımızı aşağıda dikkatlerinize sunarız.

A. Sınai Mülkiyet Haklarından Elde Edilen Kazancın Verilendirilmesi

Gelir İdaresi Başkanlığınca yayınlanan 9 Seri No.lu Kurumlar Vergisi Genel Tebliğ Taslağında, 5520 sayılı Kurumlar Vergisi Kanununun “Sınai mülkiyet haklarında istisna” başlıklı 5/B maddesinin uygulamasına ilişkin hususlar hakkında açıklamalara yer verilmiştir.

i- Sınai mülkiyet haklarından elde edilen kazançların kapsamı nedir?

Kurumlar vergisi mükellefleri tarafından Türkiye’de gerçekleştirilen araştırma, geliştirme ve yenilik faaliyetleri ile yazılım faaliyetleri neticesinde ortaya çıkan buluşların;

- Kiralanması neticesinde elde edilen kazançların,
- Devri veya satışı neticesinde elde edilen kazançların,
- Türkiye’de seri üretime tabi tutularak pazarlanmaları halinde elde edilen kazançların,
- Türkiye’de gerçekleştirilen üretim sürecinde kullanılması sonucu üretilen ürünlerin satışından elde edilen kazançların patentli veya faydalı model belgeli buluşa atfedilen kısmının %50’si Kurumlar Vergisinden istisna edilecektir.

ii- İstisnadan kimler yararlanabilir?:

Bu istisnanın uygulanmasında temel şart, kazanç ve iradın elde edildiği buluşlara ilişkin araştırma, geliştirme ve yenilik faaliyetleri ile yazılım faaliyetlerinin Türkiye’de gerçekleştirilmiş olmasıdır.

Bu sebeple, bu istisnadan patent veya faydalı model belgesine sahip, Türkiye’de araştırma, geliştirme ve yenilik faaliyetleri gerçekleştiren Gelir ve Kurumlar vergisi dar veya tam mükellefler yararlanabilir.

iii- İstisnadan yararlanma şartları nelerdir?

İstisnadan yararlanılabilmesi için aşağıdaki şartların yerine getirilmiş olması gerekmektedir.

- İncelemeli sistemle patent veya araştırma raporu sonucunda faydalı model belgesi alınması,
- İstisna uygulamasından yararlanacak kişilerden olunması,
- Patent veya faydalı model belgesi üzerinde tekel niteliğinde özel bir ruhsata sahip olunması,

- Buluşlara ilişkin araştırma, geliştirme ve yenilik faaliyetleri ile yazılım faaliyetlerinin Türkiye'de gerçekleştirilmesi,
- Değerleme raporu düzenlenmesi.

iv- İstisna süresi ne kadardır:

Söz konusu indirimden en fazla koruma süresi kadar yararlanılabilmektedir. Bu süreler:

- Patentler için koruma süresi 20 yıl,
- Faydalı modeller için 10 yıldır.

v- İstisna uygulaması nasıl gerçekleştirilecek?

a- Değerleme raporu

İstisna uygulamasına ilk defa konu edilecek patentli veya faydalı model belgeli buluşlarla ilgili olarak patent veya faydalı model belgesi sahipleri tarafından, ön değerlendirme raporuyla Gelir İdaresi Başkanlığına başvurulması gerekmektedir.

Mükellefler ön değerlendirme raporunda, patentli veya faydalı model belgeli buluşları için aşağıdaki yöntemlerin en az birine göre ayrı ayrı tespit edecekleri değerlere ve bu değerlerin tespitine ilişkin hesaplamalara yer vereceklerdir.

- Maliyet bazlı yöntemler:
- Pazar (piyasa) yöntemi
- Gelir bazlı yöntemler:
- Doğrudan nakit akımları yöntemi:
- Royalti ödemelerinden kurtuluş yöntemi:
- Çoklu dönem fazladan kazanç yöntemi:
- Diğer değerlendirme yöntemleri:

Söz konusu başvurular değerlendirme raporunun düzenlenmesi amacıyla Vergi Denetim Kurulu Başkanlığına iletilecek olup mükelleflerin, Gelir İdaresi Başkanlığına başvuru tarihinden itibaren istisnadan yararlanabilmeleri mümkündür. İstisnadan yararlanılacak ilk yıl, buluşun, oluşturacağı katma değer dikkate alınarak devir veya satış halindeki değerinin tespitine yönelik değerlendirme raporu vergi müfettişleri tarafından düzenlenecektir.

b- İstisna tutarı tespiti:

- Her bir mükellef tarafından yararlanılabilecek istisna tutarı; değerlendirme raporunda belirtilen bedelin %50'sini, aşamayacaktır.
- Tüm mükellefler tarafından kullanılabilecek toplam istisna tutarı değerlendirme raporunda belirtilen bedelin %100'ünü aşamayacaktır.
- Buluşun üretim sürecinde kullanılması sonucu üretilen ürünlerin satışından elde edilen kazançların, patentli veya faydalı model belgeli buluşa atfedilen kısmı, ayrıştırılmak suretiyle transfer fiyatlandırması esaslarına göre tespit edilir.

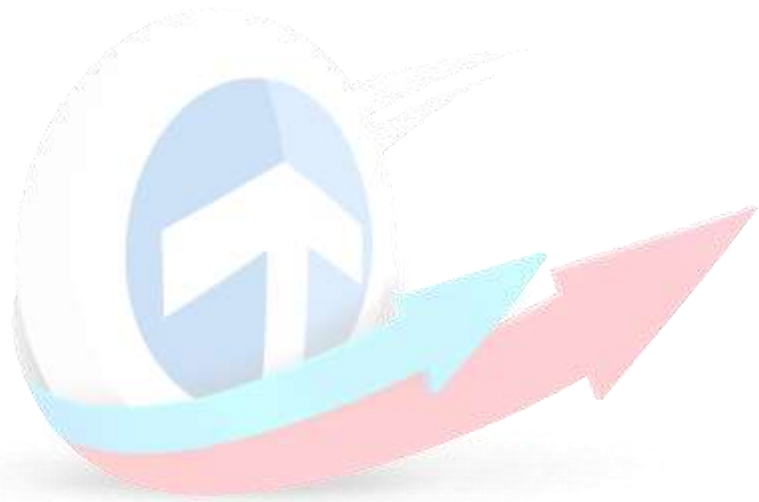
vi- 1/1/2015 tarihinden önce tescil edilmiş patentli veya faydalı model belgeli buluşların durumu nedir?

Maddenin yürürlük tarihinden önce alınan ve koruma süresi henüz dolmamış olan patent veya faydalı model belgelerine ilişkin buluşlardan 1/1/2015 tarihinden itibaren kalan koruma süresince elde edilen kazanç ve iratlar için istisnadan yararlanılabilecektir. Ancak, 1/1/2015 tarihinden önce elde edilen kazanç ve iratlar bu istisnaya konu edilemeyecektir.

vii- Sınai mülkiyet hakkının devredilmesi, satılması veya kiralanması işlemlerinin tescili gerekli midir?

Patent veya faydalı model belgesinin devredilmesi, satılması veya inhisari lisans verilmesi dahil kiralanması durumlarında bu istisnadan yararlanılabilmesi için devir, satış veya kiralama işlemlerinin TPE tarafından tutulan Sicile tescil edilmesi gerekmektedir.

Söz konusu tebliğin halen taslak şamasında olduğunu hatırlatmak isteriz.



14

Güçlü Sanayi
Güçlü Marka

RUSYA



NEW CAR AND LCV1 SALES IN RUSSIA BY BRANDS FOR FEBRUARY – JANUARY 2015/2014 AND JANUARY 2015/2014

Brand	February			January-February		
	2015	2014	YoY	2015	2014	YoY
Lada	23,639	30,896	-23%	41,131	54,543	-25%
Hyundai*	13,233	13,901	-5%	25,940	24,945	4%
KIA	12,563	13,303	-6%	23,909	24,502	-2%
Nissan*	9,447	17,158	-45%	18,548	28,209	-34%
Renault*	9,100	16,721	-46%	17,909	29,615	-40%
Toyota*	7,143	11,892	-40%	14,292	20,211	-29%
VW	5,804	11,390	-49%	11,969	19,989	-40%
Škoda	5,618	6,384	-12%	10,743	11,128	-3%
Mercedes-Benz*	4,151	3,520	18%	7,326	6,230	18%
BMW	3,550	3,356	6%	6,095	5,896	3%
Mitsubishi	3,323	6,817	-51%	6,543	11,824	-45%
Chevrolet	3,255	12,448	-74%	6,305	21,868	-71%
GAZ LCV*	2,970	4,527	-34%	4,798	7,787	-38%
Datsun	2,904	-	-	5,837	-	-
Mazda	2,381	3,899	-39%	4,765	6,747	-29%
UAZ*	2,260	2,903	-22%	4,513	5,104	-12%
Audi	2,092	2,905	-28%	3,502	4,528	-23%
Daewoo	1,639	4,536	-64%	3,654	8,254	-56%
Ford*	1,399	6,306	-78%	3,212	10,556	-70%
Land Rover	1,183	1,867	-37%	1,958	2,789	-30%
Opel	912	6,610	-86%	1,985	10,891	-82%
Subaru	836	1,374	-39%	1,752	2,312	-24%
Lexus	791	714	11%	1,481	1,421	4%
Volvo	757	1,143	-34%	1,027	1,545	-34%
Lifan	721	1,548	-53%	1,484	2,666	-44%
Geely	681	1,687	-60%	1,131	2,845	-60%
VW vans	672	1,058	-36%	1,280	2,007	-36%
SsangYong	561	2,007	-72%	1,294	3,337	-61%
Mercedes-Benz vans	444	459	-3%	749	771	-3%
Infiniti	419	833	-50%	1,109	1,304	-15%
Suzuki	416	1,707	-76%	871	3,189	-73%
Great Wall	402	1,402	-71%	807	2,334	-65%

15

Brand	February			January-February		
	2015	2014	YoY	2015	2014	YoY
Chery	402	1,709	-76%	770	2,846	-73%
Porsche	381	174	119%	575	300	92%
Citroën*	380	2,192	-83%	860	3,912	-78%
Peugeot*	377	2,354	-84%	795	4,197	-81%
FIAT*	345	581	-41%	641	988	-35%
Honda	252	2,484	-90%	636	4,413	-86%
Jeep	235	609	-61%	440	1,029	-57%
Brilliance	144	-	-	241	-	-
MINI	116	148	-22%	207	230	-10%
Acura**	89	-	-	162	-	-
Jaguar	75	157	-52%	134	251	-47%
Isuzu*	74	5	1380%	103	33	212%
JAC	38	-	-	53	-	-
Cadillac	34	97	-65%	72	177	-59%
smart	32	20	60%	51	37	38%
BAW*	24	118	-80%	53	231	-77%
Haima	20	21	-5%	61	41	49%
Chrysler	8	14	-43%	12	21	-43%
Foton*	3	3	0%	4	5	-20%
SEAT	2	112	-98%	33	184	-82%
Alfa Romeo	1	-	-	4	-	-
FAW	-	234	-	-	536	-
ZAZ	-	113	-	-	214	-
Changan	-	50	-	-	50	-
TagAZ*	-	22	-	-	28	-
Luxgen	-	15	-	-	27	-
Bogdan	-	14	-	-	70	-
Izh	-	5	-	-	15	-
Dodge	-	4	-	-	6	-
Total	128,298	206,526	-37.9%	243,826	359,188	-32.1%

NEW CAR AND LCV1

SALES IN RUSSIA BY GROUPS FOR

FEBRUARY – JANUARY 2015/2014 AND JANUARY 2015/2014

Brand / Group	February						January-February					
	% Share			Volume			% Share			Volume		
	2015	2014	YoY	2015	2014	YoY	2015	2014	YoY	2015	2014	YoY
AVTOVAZ-RENAULT-NISSAN	35.5	31.8	3.7	45,509	65,608	-30.6%	34.7	31.6	3.1	84,534	113,671	-25.6%
AVTOVAZ	18.4	15.0	3.4	23,639	30,896	-23.5%	16.9	15.2	1.7	41,131	54,543	-24.6%
RENAULT	7.1	8.1	(1.0)	9,100	16,721	-45.6%	7.3	8.2	(0.9)	17,909	29,615	-39.5%
NISSAN	7.4	8.3	(0.9)	9,447	17,158	-44.9%	7.6	7.9	(0.3)	18,548	28,209	-34.2%
INFINITI	0.3	0.4	(0.1)	419	833	-49.7%	0.5	0.4	0.1	1,109	1,304	-15.0%
Datsun	2.3	-	-	2,904	-	-	2.4	-	-	5,837	-	-
VW Group	11.1	10.6	0.5	14,188	21,849	-35.1%	11.3	10.5	0.8	27,527	37,836	-27.2%
VOLKSWAGEN cars	4.5	5.5	(1.0)	5,804	11,390	-49.0%	4.9	5.6	(0.7)	11,969	19,989	-40.1%
VOLKSWAGEN vans	0.5	0.5	0.0	672	1,058	-36.5%	0.5	0.6	(0.1)	1,280	2,007	-36.2%
AUDI	1.6	1.4	0.2	2,092	2,905	-28.0%	1.4	1.3	0.1	3,502	4,528	-22.7%
SEAT	0.0	0.1	(0.1)	2	112	-98.2%	0.0	0.1	(0.1)	33	184	-82.1%
ŠKODA	4.4	3.1	1.3	5,618	6,384	-12.0%	4.4	3.1	1.3	10,743	11,128	-3.5%
HYUNDAI	10.3	6.7	3.6	13,233	13,901	-4.8%	10.6	6.9	3.7	25,940	24,945	4.0%
KIA	9.8	6.4	3.4	12,563	13,303	-5.6%	9.8	6.8	3.0	23,909	24,502	-2.4%
TOYOTA Group	6.2	6.1	0.1	7,934	12,606	-37.1%	6.5	6.0	0.5	15,773	21,632	-27.1%
TOYOTA	5.6	5.8	(0.2)	7,143	11,892	-39.9%	5.9	5.6	0.3	14,292	20,211	-29.3%
LEXUS	0.6	0.3	0.3	791	714	10.8%	0.6	0.4	0.2	1,481	1,421	4.2%
MERCEDES-BENZ	3.6	1.9	1.7	4,627	3,999	15.7%	3.3	2.0	1.3	8,126	7,038	15.5%
MERCEDES-BENZ cars	3.2	1.7	1.5	4,151	3,520	17.9%	3.0	1.7	1.3	7,326	6,230	17.6%
MERCEDES-BENZ vans	0.3	0.2	0.1	444	459	-3.3%	0.3	0.2	0.1	749	771	-2.9%
smart	0.0	0.0	0.0	32	20	60.0%	0.0	0.0	0.0	51	37	37.8%
GM Group	3.3	9.3	(6.0)	4,201	19,155	-78.1%	3.4	9.2	(5.8)	8,362	32,936	-74.6%
OPEL	0.7	3.2	(2.5)	912	6,610	-86.2%	0.8	3.0	(2.2)	1,985	10,891	-81.8%
CHEVROLET	2.5	6.0	(3.5)	3,255	12,448	-73.9%	2.6	6.1	(3.5)	6,305	21,868	-71.2%
CADILLAC	0.0	0.0	0.0	34	97	-64.9%	0.0	0.0	0.0	72	177	-59.3%
BMW Group	2.9	1.7	1.2	3,666	3,504	4.6%	2.6	1.7	0.9	6,302	6,126	2.9%
BMW	2.8	1.6	1.2	3,550	3,356	5.8%	2.5	1.6	0.9	6,095	5,896	3.4%
MINI	0.1	0.1	0.0	116	148	-21.6%	0.1	0.1	0.0	207	230	-10.0%
MITSUBISHI	2.6	3.3	(0.7)	3,323	6,817	-51.3%	2.7	3.3	(0.6)	6,543	11,824	-44.7%
GAZ LCV	2.3	2.2	0.1	2,970	4,527	-34.4%	2.0	2.2	(0.2)	4,798	7,787	-38.4%
MAZDA	1.9	1.9	0.0	2,381	3,899	-38.9%	2.0	1.9	0.1	4,765	6,747	-29.4%
UAZ	1.8	1.4	0.4	2,260	2,903	-22.1%	1.9	1.4	0.5	4,513	5,104	-11.6%
DAEWOO	1.3	2.2	(0.9)	1,639	4,536	-63.9%	1.5	2.3	(0.8)	3,654	8,254	-55.7%
FORD	1.1	3.1	(2.0)	1,399	6,306	-77.8%	1.3	2.9	(1.6)	3,212	10,556	-69.6%
JAGUAR LAND ROVER	1.0	1.0	0.0	1,258	2,024	-37.8%	0.9	0.8	0.1	2,092	3,040	-31.2%
LAND ROVER	0.9	0.9	0.0	1,183	1,867	-36.6%	0.8	0.8	0.0	1,958	2,789	-29.8%

Brand / Group	February						January-February					
	% Share			Volume			% Share			Volume		
	2015	2014	YoY	2015	2014	YoY	2015	2014	YoY	2015	2014	YoY
JAGUAR	0.1	0.1	0.0	75	157	-52.2%	0.1	0.1	0.0	134	251	-46.6%
SUBARU	0.7	0.7	0.0	836	1,374	-39.2%	0.7	0.6	0.1	1,752	2,312	-24.2%
PSA PEUGEOT CITROËN	0.6	2.2	(1.6)	757	4,546	-83.3%	0.7	2.3	(1.6)	1,655	8,109	-79.6%
PEUGEOT	0.3	1.1	(0.8)	377	2,354	-84.0%	0.3	1.2	(0.9)	795	4,197	-81.1%
CITROËN	0.3	1.1	(0.8)	380	2,192	-82.7%	0.4	1.1	(0.7)	860	3,912	-78.0%
VOLVO	0.6	0.6	0.0	757	1,143	-33.8%	0.4	0.4	0.0	1,027	1,545	-33.5%
LIFAN	0.6	0.7	(0.1)	721	1,548	-53.4%	0.6	0.7	(0.1)	1,484	2,666	-44.3%
GEELY	0.5	0.8	(0.3)	681	1,687	-59.6%	0.5	0.8	(0.3)	1,131	2,845	-60.2%
CHRYSLER Group	0.5	0.6	(0.1)	589	1,208	-51.2%	0.4	0.6	(0.2)	1,097	2,044	-46.3%
FIAT	0.3	0.3	0.0	345	581	-40.6%	0.3	0.3	0.0	641	988	-35.1%
CHRYSLER	0.0	0.0	0.0	8	14	-42.9%	0.0	0.0	0.0	12	21	-42.9%
JEEP	0.2	0.3	(0.1)	235	609	-61.4%	0.2	0.3	(0.1)	440	1,029	-57.2%
DODGE	-	0.0	-	-	4	-	-	0.0	-	-	6	-
ALFA ROMEO	0.0	-	-	1	-	-	0.0	-	-	4	-	-
SSANGYONG	0.4	1.0	(0.6)	561	2,007	-72.0%	0.5	0.9	(0.4)	1,294	3,337	-61.2%
SUZUKI	0.3	0.8	(0.5)	416	1,707	-75.6%	0.4	0.9	(0.5)	871	3,189	-72.7%
CHERY	0.3	0.8	(0.5)	402	1,709	-76.5%	0.3	0.8	(0.5)	770	2,846	-72.9%
GREAT WALL	0.3	0.7	(0.4)	402	1,402	-71.3%	0.3	0.6	(0.3)	807	2,334	-65.4%
PORSCHE	0.3	0.1	0.2	381	174	119.0%	0.2	0.1	0.1	575	300	91.7%
HONDA Group	0.3	1.2	(0.9)	341	2,484	-86.3%	0.3	1.2	(0.9)	798	4,413	-81.9%
HONDA	0.2	1.2	(1.0)	252	2,484	-89.9%	0.3	1.2	(0.9)	636	4,413	-85.6%
ACURA	0.1	-	-	89	-	-	0.1	-	-	162	-	-
BRILLIANCE	0.1	-	-	144	-	-	0.1	-	-	241	-	-
ISUZU	0.1	0.0	0.1	74	5	1380.0%	0.0	0.0	0.0	103	33	212.1%
JAC	0.0	-	-	38	-	-	0.0	-	-	53	-	-
BAW	0.0	0.1	(0.1)	24	118	-79.7%	0.0	0.1	(0.1)	53	231	-77.1%
HAIMA	0.0	0.0	0.0	20	21	-4.8%	0.0	0.0	0.0	61	41	48.8%
FOTON	0.0	0.0	0.0	3	3	0.0%	0.0	0.0	0.0	4	5	-20.0%
CHANGAN	-	-	-	-	50	-	-	-	-	-	50	-
LUXGEN	-	0.0	-	-	15	-	-	-	-	-	27	-
TAGAZ	-	0.0	-	-	22	-	-	0.0	-	-	28	-
FAW	-	0.1	-	-	234	-	-	0.1	-	-	536	-
ZAZ	-	0.1	-	-	113	-	-	0.1	-	-	214	-
IZH	-	0.0	-	-	5	-	-	0.0	-	-	15	-
BOGDAN	-	0.0	-	-	14	-	-	0.0	-	-	70	-
Total	100.0	100.0		128298	206526	-37.9%	100.0	100.0		243,826	359,188	-32.1%
Different from the international classification: brands represented on the Russian market by SOLLERS Group; see also above												
SOLLERS Group	2.3	2.4	(0.1)	2,895	4,915	-41.1%	2.4	2.4	0.0	5,910	8,474	-30.3%
ISUZU	0.1	0.0	0.1	74	5	1380%	0.0	0.0	0.0	103	33	212%
SSANGYONG	0.4	1.0	(0.6)	561	2,007	-72%	0.5	0.9	(0.4)	1,294	3,337	-61%
UAZ	1.8	1.4	0.4	2,260	2,903	-22%	1.9	1.4	0.5	4,513	5,104	-12%

25 BEST SOLD MODELS OF CARS IN RUSSIA FOR FEBRUARY – JANUARY 2015/2014 AND JANUARY 2015/2014

February						January-February						
MODEL		BRAND	2014	2013	YoY		MODEL		BRAND	2014	2013	YoY
1	Granta	Lada	10,583	11,280	(697)		1	Granta	Lada	18,320	19,535	(1,215)
2	Solaris	Hyundai	8,001	8,660	(659)		2	Solaris	Hyundai	16,218	15,607	611
3	New Rio	KIA	6,059	5,874	185		3	New Rio	KIA	11,236	11,198	38
4	4x4	Lada	3,779	3,148	631		4	Logan	Renault	6,790	6,792	(2)
5	Largus	Lada	3,443	4,792	(1,349)		5	4x4	Lada	6,727	5,462	1,265
6	Logan	Renault	3,424	3,788	(364)		6	Polo	VW	5,927	8,941	(3,014)
7	Duster	Renault	2,951	7,541	(4,590)		7	Duster	Renault	5,694	13,131	(7,437)
8	Priora	Lada	2,740	4,090	(1,350)		8	on-DO	Datsun	5,548	-	-
9	Camry	Toyota	2,718	2,870	(152)		9	Largus	Lada	5,346	8,584	(3,238)
10	ix35	Hyundai	2,681	2,733	(52)		10	Kalina	Lada	5,184	10,450	(5,266)
11	Kalina	Lada	2,658	6,186	(3,528)		11	Camry	Toyota	4,827	4,399	428
12	on-DO	Datsun	2,615	-	-		12	ix35	Hyundai	4,760	5,078	(318)
13	Polo	VW	2,603	5,105	(2,502)		13	Priora	Lada	4,730	7,414	(2,684)
14	Almera	Nissan	2,464	4,481	(2,017)		14	Almera	Nissan	4,725	7,474	(2,749)
15	Niva	Chevrolet	2,394	3,625	(1,231)		15	Sandero	Renault	4,408	6,386	(1,978)
16	Rapid	Skoda	2,250	-	-		16	Niva	Chevrolet	4,391	6,247	(1,856)
17	Sandero	Renault	2,242	3,591	(1,349)		17	Rapid	Skoda	4,198	-	-
18	Octavia A7	Skoda	2,135	3,028	(893)		18	Octavia A7	Skoda	4,129	5,467	(1,338)
19	New Cee'd	KIA	2,093	1,758	335		19	RAV 4	Toyota	3,420	4,817	(1,397)
20	Juke	Nissan	1,746	2,295	(549)		20	New Cee'd	KIA	3,395	4,023	(628)
21	Qashqai	Nissan	1,446	2,860	(1,414)		21	Qashqai	Nissan	3,352	5,012	(1,660)
22	ASX	Mitsubishi	1,413	2,175	(762)		22	New Sorento	KIA	2,906	790	2,116
23	CX-5	Mazda	1,400	1,770	(370)		23	ASX	Mitsubishi	2,877	3,648	(771)
24	RAV 4	Toyota	1,378	2,537	(1,159)		24	Juke	Nissan	2,788	3,512	(724)
25	New Sorento	KIA	1,329	490	839		25	Sportage	KIA	2,743	5,273	(2,530)

19

GüçlüMarka