

TAYSAD SEKTÖR RAPORU

Nisan 2014



ÜRETİM (Araç Türüne Göre)

2014 yılının Nisan ayında 62.594 adedi otomobil, 36.397 adedi ticari araç, 4.548 adedi ise traktör olmak üzere toplam 103.539 araç üretilmiştir.

2014 yılının ilk 4 ayında 228.999 adedi otomobil, 125.483 adedi ticari araç, 16.100 adedi traktör olmak üzere toplam 370.582 araç üretilmiştir.

2013 yılının ilk 4 ayına göre 2014 yılının aynı döneminde ticari araç üretimi %29 oranında azalırken, otomobil üretimi %18 ve traktör üretimi %25 oranında artmıştır.

Toplam araç üretimi de %3.3 seviyesinde azalma göstermiştir.

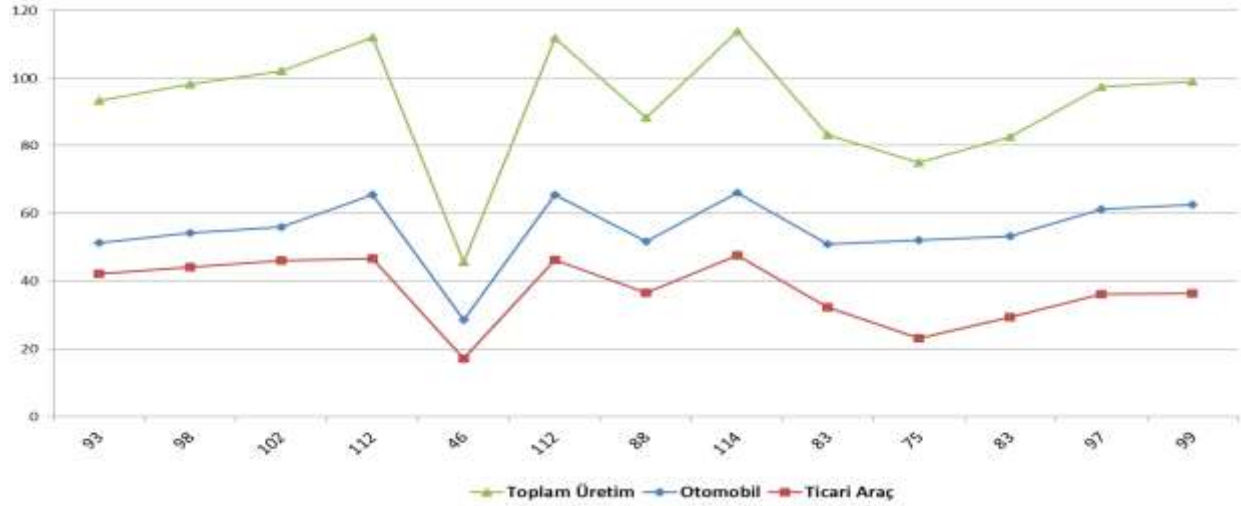
Araç türleri		2013	2014	2013	2014	4 Ay
Types		Nisan	Nisan	Ocak	Ocak	4 Months
				Nisan	Nisan	Değişim %
						Percent change
Otomobil – P. Car		51.211	62.594	193.637	228.999	18%
Hafif Ticari Araç LCV	Kamyonet	35.671	29.851	150.033	102.974	-31%
	Pick up					
	Minibüs	2.851	3.015	12.544	9.068	-28%
	Minibus					
Ağır Ticari Araç LCV	K. Kamyon	304	258	1.350	1.114	-17%
	L. Truck					
	B. Kamyon	2.168	2.188	8.162	7.848	-4%
	M. Truck					
	Otobüs	688	542	3.024	2.269	-25%
	Bus					
	Midibüs	415	543	1.704	2.210	30%
	Midibus					
Ticari Araç		42.097	36.397	176.817	125.483	-29%
Commercial vehicles						
Traktör		3.526	4.548	12.882	16.100	25%
Tractor						
Toplam Üretim		96.834	103.539	383.336	370.582	-3,3%
Total Production						

Kaynak: OSD

Son bir yılın üretim miktarları;

Aylar	Nis.13	May.13	Haz.13	Tem.13	Ağu.13	Eyl.13	Eki.13	Kas.13	Ara.13	Oca.14	Şub.14	Mar.14	Nis.14
Otomobil	51	54	56	65	28	65	52	66	51	52	53	61	63
Ticari Araç	42	44	46	47	17	46	37	48	32	23	29	36	36
Toplam Üretim	93	98	102	112	46	112	88	114	83	75	83	97	99

1.000 adet

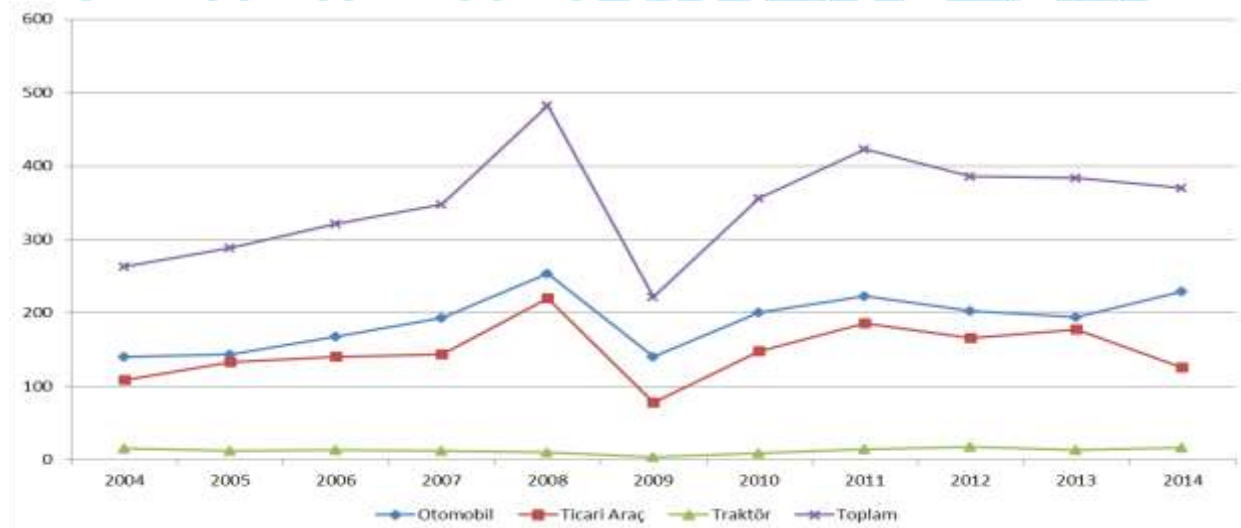


Son on yılın Ocak-Nisan ayları üretim miktarları;

	2004	2005	2006	2007	2008	2009	2010	2011	2012	2013	2014
Otomobil	140	143	168	193	253	140	200	223	203	194	229
Ticari Araç	108	133	140	143	219	78	147	186	166	177	125
Traktör	15	12	13	12	10	4	9	14	17	13	16
Toplam	263	288	321	348	482	222	356	423	386	384	370

1.000 adet

Son 10 yılın üretim miktarlarına baktığımızda, üretim rekorunun kırıldığı 2011 yılına göre %13 seviyesinde bir üretim düşüşü olduğu görülmektedir.



İHRACAT (Markalara göre)

Oyak-Renault'un araç ihracatı geçen yılın ilk 4 ayına göre **%8,8** oranında azalarak 86.867 adetlik ihracat ile markalar bazında ilk sıradadır. Hyundai Assan'ın ihracatı **%138** oranında artarak 53,625 adet olarak gerçekleşmiştir. Ford Otosan araç ihracatı **%31** oranında azalarak 53,035 adet olarak gerçekleşmiştir.

Firmalar Companies	2012	2013	Ocak - Nisan 4 Months		Değişim % Percent change
			2013	2014	
OYAK RENAULT	227.162	266.508	95.218	86.867	-8,8%
HYUNDAI ASSAN	67.453	85.500	22.480	53.625	138,5%
FORD OTOSAN	191.149	208.722	76.911	53.035	-31,0%
TOFAŞ	154.068	160.309	57.952	48.580	-16,2%
TOYOTA	63.549	86.908	16.442	41.721	153,7%
TÜRK TRAKTÖR	14.572	14.402	4.601	4.381	-4,8%
M. BENZ TÜRK	4.054	5.331	939	858	-8,6%
HONDA TÜRKİYE	7.959	2.121	698	450	-35,5%
MAN TÜRKİYE	885	898	317	348	9,8%
HATTAT TARIM	859	594	132	348	163,6%
A.I.O.S.	943	770	307	259	-15,6%
TEMSA GLOBAL	856	663	170	127	-25,3%
OTOKAR	510	620	103	44	-57,3%
KARSAN	10.994	10.120	3.831	8	-99,8%
BMC	341	1	1	-	-100,0%
Toplam - Total	745.354	843.467	280.102	290.651	3,8%

Kaynak: OSD

FORD OTOSAN, HONDA TÜRKİYE, KARSAN, OTOKAR, TEMSA GLOBAL ihracatın da önemli düşüşler görülen firmalardır.

(Adet)		2012	2013	2013 Ocak- Nisan	2014 Ocak- Nisan	Değişim %
Otomobil Passenger Car		412.991	484.504	150.834	192.146	27%
Hafif Ticari LCV	Kamyonet	292.601	300.765	110.729	85.235	-23%
	Pickup					
	Minibüs	16.429	34.664	11.941	6.655	-44%
	Minibus					
Ağır Ticari HCV	Kamyon	2.682	3.055	384	341	-11%
	Truck	1.173	985	356	249	-30%
	Midibüs					
	Midibus	4.047	4.498	1.125	1.296	15%
	Otobüs					
Ticari Araç Commercial Vehicles	Bus	4.047	4.498	1.125	1.296	15%
	Bus					
Ticari Araç Commercial Vehicles		316.932	343.967	124.535	93.776	-25%
Traktör-Tractor		15.431	14.996	4.733	4.729	0%
Toplam İhracat Total Export		745.354	843.467	280.102	290.651	4%

Kaynak: OSD

4

2014 yılının ilk 4 ayında otomobil ihracatı %27 oranında artarak toplam 192,146 adet olarak gerçekleşmiştir. Ticari araç ihracatı da %25 oranında azalarak 93,776 adet, traktör ihracatı 4,729 adet olarak gerçekleşmiştir.

Güçlü Sanayi
Güçlü Marka

İHRACAT (Tutar)

2014 yılının Nisan ayında, Otomotiv Ana Sanayi ihracatı 1,2 Milyar USD, Otomotiv Tedarik sanayi ihracatı ise 840 milyon USD seviyesinde gerçekleşmiştir. Toplam otomotiv ihracatı yaklaşık 2,1 milyar USD seviyesine ulaşmıştır.

	2013	2014	Değişim %
(USD)	Nisan	Nisan	Percent change
Ana Sanayi OEM	1.027.375.310	1.257.172.051	22%
Tedarik Sanayi Suppliers	738.995.688	840.069.820	14%
Toplam İhracat	1.766.370.998	2.097.241.870	19%

2014 yılının ilk 4 ayında Ana Sanayi ihracatı geçtiğimiz senenin aynı dönemine göre %10 oranında artarak 4,3 milyar USD olarak gerçekleşirken, Tedarik sanayi ihracatı %11 oranındaki artışla 3,3 milyar USD seviyesine ulaşmıştır.

5

Sanayinin toplam ihracatı ise %11 oranında artarak 7,6 milyar USD olarak gerçekleşmiştir.

	2010	2011	2012	2013	2014	Değişim %
(USD)				Ocak-Nisan	Ocak-Nisan	Percent change
Ana Sanayi OEM	10.788.363.177	11.865.071.274	10.800.065.789	3.944.092.504	4.348.461.954	10%
Tedarik Sanayi Suppliers	6.736.566.317	8.457.193.004	8.263.360.983	2.954.961.404	3.293.463.796	11%
Toplam İhracat	17.524.929.494	20.322.264.278	19.063.426.772	6.899.053.909	7.641.925.750	10,8%

Kaynak: TİM

İHRACAT (Ülkelere göre) (\$1.000)

Ülkeler – Countries	2013 Ocak - Nisan	2014 Ocak - Nisan	Değişim % Percent change
ALMANYA	994.513.082	1.255.278.202	26
BİRLEŞİK KRALLIK	618.416.222	794.279.590	28
FRANSA	761.262.625	788.039.116	4
İTALYA	599.538.089	614.259.236	2
BELÇİKA	346.677.548	382.588.122	10
İSPANYA	243.403.824	334.377.013	37
RUSYA FEDERASYONU	339.496.667	293.181.833	-14
İSRAİL	90.262.901	216.763.949	140
ROMANYA	197.532.525	198.395.985	0
SLOVENYA	151.549.866	185.421.213	22
POLONYA	149.739.714	168.505.115	13
CEZAYİR	232.673.248	165.499.110	-29
HOLLANDA	168.483.664	156.337.520	-7
İSVEÇ	90.554.764	129.346.224	43
BİRLEŞİK DEVLETLER	340.924.981	126.798.942	-63
FAS	81.104.827	103.383.510	27
MISIR	45.650.377	88.934.302	95
DANİMARKA	52.618.061	87.076.143	65
IRAK	65.860.191	85.065.313	29
AVUSTURYA	74.516.505	80.345.265	8
ÇEK CUMHURİYETİ	46.507.805	72.665.590	56
İRLANDA	37.596.694	66.453.374	77
BREZİLYA	85.836.226	66.434.965	-23
İSVİÇRE	39.059.559	56.401.705	44
PORTEKİZ	31.273.304	55.176.069	76

*Kaynak: TİM

Otomotiv Sanayinin 2014 yılının ilk 4 ayında ülkelere göre ihracat değerlerini incelediğimizde, Almanya'ya gerçekleşen ihracat %26 oranında artarak 1,2 milyar USD, Birleşik Krallığa gerçekleşen ihracat %28 oranında artarak 794 milyon USD, Fransa'ya gerçekleşen ihracat %4 oranında artarak 788 milyon USD, seviyesinde gerçekleşmiştir.

İspanya, İsrail, İsveç, Mısır, Danimarka, Çek Cumhuriyeti ve İrlanda ihracat tutarlarındaki artışlar ile dikkat çeken ülkelerdir.

İÇ PAZAR

	2010	2011	2012	2013 Ocak - Nisan 4 Month	2014 Ocak - Nisan 4 Month	Değişim % Percent change
Yerli Otomobil Local Passenger Cars	155.634	179.488	146.604	36.802	32.808	-11%
İthal Otomobil Import Passenger Cars	354.150	414.031	409.676	134.631	99.308	-26%
Toplam Otomobil Total Passenger Cars	509.784	593.519	556.280	171.433	132.116	-23%
Yerli HTA Local LCV	149.720	158.586	129.399	29.032	17.723	-39%
İthal HTA Import LCV	101.409	112.334	92.082	25.714	18.738	-27%
Toplam Hafif Ticari Total LCV	251.129	270.920	221.481	54.746	36.461	-33%
Yerli ATA Local HCV	22.410	34.261	29.923	8.886	8.023	-10%
İthal ATA Import HCV	9.849	12.167	9.936	2.709	2.779	3%
Toplam Ağır Ticari Total HCV	32.259	46.428	39.859	11.595	10.802	-7%
Traktör Tractor	21.390	34.723	27.523	7.716	9.949	29%
Toplam Yerli Total Local	327.764	372.335	305.926	74.720	58.554	-22%
Toplam İthal Total Import	465.408	538.532	511.694	163.054	120.825	-26%
Toplam / Total	793.172	910.867	817.620	237.774	179.379	-25%

- Toplam Taşıt Adetlerine Traktör Satış Adetleri Dâhil Edilmemektedir.

Kaynak: OSD/ODD

2014 yılı ilk 4 ayında bir önceki yılın aynı dönemine göre otomobil satışları **%23** oranında azalarak 132.116 adet olarak gerçekleşmiştir. Hafif ticari araç satışları **%33** oranında azalarak 36.461 adet gerçekleşmiştir. Ağır ticari araç satışları **%7** oranında azalarak 10.802 adet olarak gerçekleşmiştir.

Fiyatları İzlenen Kalemler	Aralık 2013	Ocak 2014	Şubat 2014	Mart 2014	Nisan 2014	Mayıs 2014	Haziran 2014	Temmuz 2014	Ağustos 2014	Eylül 2014	Ekim 2014	Kasım 2014	Aralık 2014
Sıcak Sac (EDC) t/ton (*)	0%	7,00%	4,87%	2,79%	-0,59%								
Dövme Çelik (Asil Çelik Y 22 - 67) (**)	0%	0,00%	0,00%	0,00%	0,00%								
Asil Çelik (Diğer) (**)	0%	0,00%	0,00%	0,00%	0,00%								
PC	0%	0,00%	0,00%	0,00%	0,00%								
PC/ ABS	0%	0,00%	0,00%	0,00%	0,00%								
PMMA	0%	0,00%	0,00%	0,00%	0,00%								
ABS	0%	0,00%	0,00%	0,00%	0,00%								
Poliamid 6 / 6.6	0%	0,00%	0,00%	0,00%	0,00%								
POM	0%	0,00%	0,00%	0,00%	0,00%								
PP	0%	1,71%	2,87%	2,87%	3,38%								
ETİ - AL 150	0%	6,60%	4,40%	2,52%	-0,79%								
Zamak	0%	2,36%	7,70%	-0,92%	-0,61%								
Şerit Bakır	0%	8,80%	6,88%	1,32%	-2,72%								
Bakır Boru	0%	8,81%	6,92%	1,35%	-2,70%								
Prinç Şerit	0%	8,81%	7,23%	2,80%	-1,34%								
Prinç Tel	0%	8,92%	7,25%	2,50%	-1,60%								
Prinç Boru	0%	8,91%	7,24%	2,50%	-1,58%								
Prinç Çubuk	0%	8,85%	7,19%	2,40%	-1,67%								
Cam (3.2 mm renksiz) (****)	0%	0,00%	0,00%	6,87%	6,87%								
Cam (3.2 mm yeşil) (****)	0%	0,00%	0,00%	6,97%	6,97%								
Elektirik (Kw/s) (***)	0%	0,00%	0,00%	0,00%	0,00%								
Motorin (Mazot)	0%	3,74%	4,40%	-3,74%	-4,84%								
Fuel Oil (06)	0%	8,26%	9,57%	9,57%	6,52%								
ABD \$	0%	7,00%	4,87%	2,79%	-0,59%								
EURO	0%	5,77%	4,08%	2,59%	0,13%								
Yen	0%	10,52%	8,75%	6,24%	2,39%								
Pound	0%	7,38%	6,25%	4,04%	1,79%								
Yı-ÜFE	0%	3,32%	4,75%	5,52%	5,62%								
TUFE	0%	1,98%	2,42%	3,58%	4,96%								
İmalat Sanavii Enflasyonu	0%	3,29%	5,21%	6,29%	6,49%								

(*) Erdemir baz fiyat sisteminden vazgeçtiği için 2014 yılı fiyat hareketleri 3,00 mm 6223 kalite TRPKK 1200 mm genişlik rulo dikkate alınarak takip edilecektir.

(**) Asil Çelik fiyatları (karbon çelikleri büyük kesit) € bazına döndüğü için sadece € bazında artışlar dikkate alınmıştır. Kur değişimleri hesaplamaya dahil edilmemiştir. □

(***) TOSB gündüz elektrik değerleri baz alınmıştır. Elektrik kullanım miktarına göre fiyatlar da değişkenlik olduğu dikkate alınmalıdır

Elektrik güç kullanım bedeli her üye için ayrı değerde/oranda olacağından hesaplamaya dahil edilmemiştir.

Bu değişkenlik nedeniyle yukarıda ki tabloda yer alan değer bağlayıcı değildir. Her üye, kendi gerçek artışını ayrıca hesaplayarak belirlemelidir.

(****) Peşin fiyat yansıtılmıştır.

TRAKTÖR/ TRACTOR

ÜRETİM

Araç Türü	Nisan 2013	Nisan 2014	Ocak- Nisan 2013	Ocak- Nisan 2014	Değişim %
Traktör	4.865	6.000	16.947	22.153	23,5 %

Not: Üretim hesabında Başak, Erkunt, Tümosan, CNH (Case-New Holland), Hattat (Hattat, Valtra) firmalarının üretim adetleri dikkate alınmıştır.

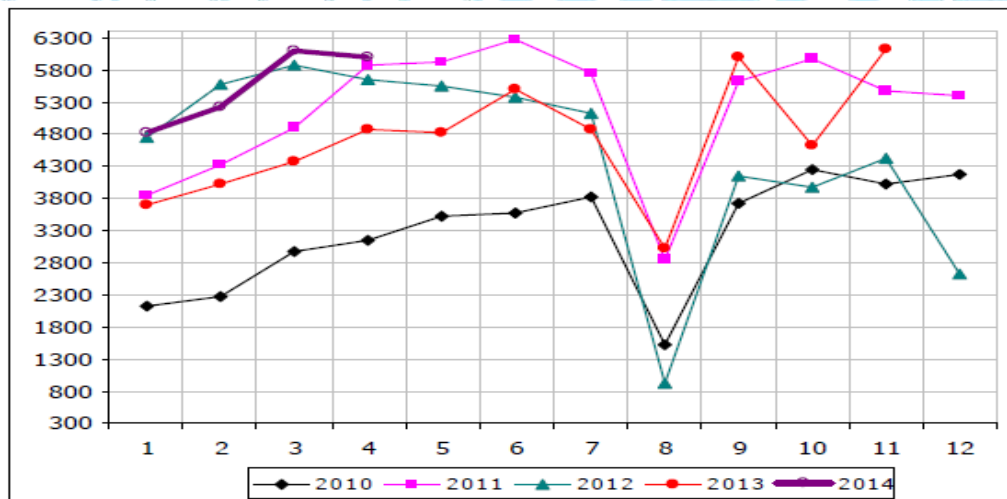
2014 Nisan ayında 6.000 adet traktör üretilmiştir. Üretim bir önceki yılın aynı ayına göre % 23,5 artmıştır. Yılın ilk dört ayında ise 22.153 adet traktör üretilmiş olup, geçen yılın ilk dört ayına göre imalat rakamlarında % 31 oranında artış olmuştur.

Son 4 yılın Ocak-Nisan dönemi üretim adetleri;

Araç Türü	2011	2012	2013	2014
Traktör	18.951	21.831	16.947	22.153

[illegible]

K: Kümülatif



İÇ PAZAR



Araç Türü	Şubat 2013	Şubat 2014	Ocak-Şubat 2013	Ocak-Şubat 2014	Değişim %
Traktör	2.432	5.683	4.592	7.852	132 %

2014 Şubat ayında 5.683 adet traktör iç pazarda satılmıştır. Satışlarda bir önceki yılın aynı ayına göre bir % 132 artış gerçekleşmiştir. Yılın ilk iki ayında ise 7.852 adet traktör satılmış olup, geçen yılın ilk iki ayına göre satışlarda % 71 oranında artış olmuştur.

Son 4 yılın Ocak-Şubat dönemi satış adetleri;

Araç Türü	2011	2012	2013	2014
Traktör	8.217	4.346	4.592	7.852

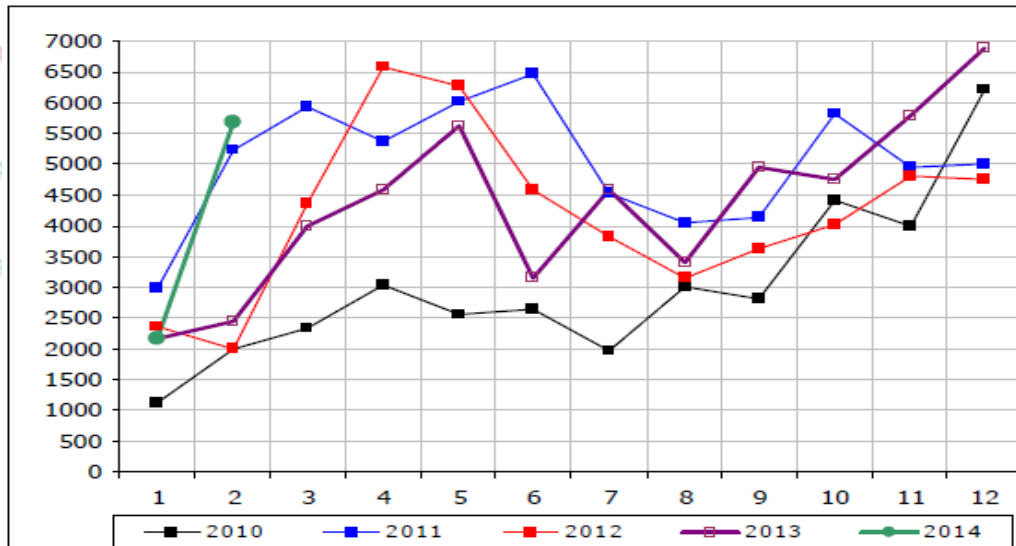
Trafik Tescil	Aylar												Toplam
	1	2	3	4	5	6	7	8	9	10	11	12	
2009	717	572	688	1.070	1.297	1.256	1.054	1.183	1.117	1.356	1.304	2.144	13.758
2010	1.111	1.991	2.330	3.039	2.568	2.638	1.965	3.019	2.806	4.425	3.979	6.201	36.072
2011	2.975	5.242	5.927	5.358	6.016	6.459	4.534	4.051	4.140	5.828	4.943	4.993	60.466
2012	2.362	1.984	4.348	6.579	6.273	4.569	3.837	3.159	3.618	4.027	4.807	4.757	50.320
2013	2.160	2.432	4.005	4.585	5.616	3.136	4.574	3.408	4.935	4.762	5.781	6.891	52.285
2014	2.169	5.683											7.852
2014 K	2.169	7.852											7.852
Toplam %	28	72											100
K %	28	100											100

Rakamlar, son iki yıla ait modellerden oluşur.

K: Kümülatif

Kaynak: TÜİK

10



İHRACAT



Araç Türü	Nisan 2013	Nisan 2014	Ocak- Nisan 2012	Ocak- Nisan 2013	Değişim %
Traktör	1.331	1.245	4.827	4.943	- 8 %

Not: İhracat hesabında Erkunt, Tümosan, CNH (Case-New Holland), Hattat (Hattat, Valtra) firmalarının ihracat adetleri dikkate alınmıştır.

2014 Nisan ayında 1.245 adet traktör ihraç edilmiştir. İhracat bir önceki yılın aynı ayına %8 bir düşüş yaşanmıştır. Yılın ilk dört ayında 4.943 adet traktör ihraç edilmiş olup, geçen yılın ilk dört ayına göre ihracat rakamlarında % 2,5 oranında artış olmuştur.

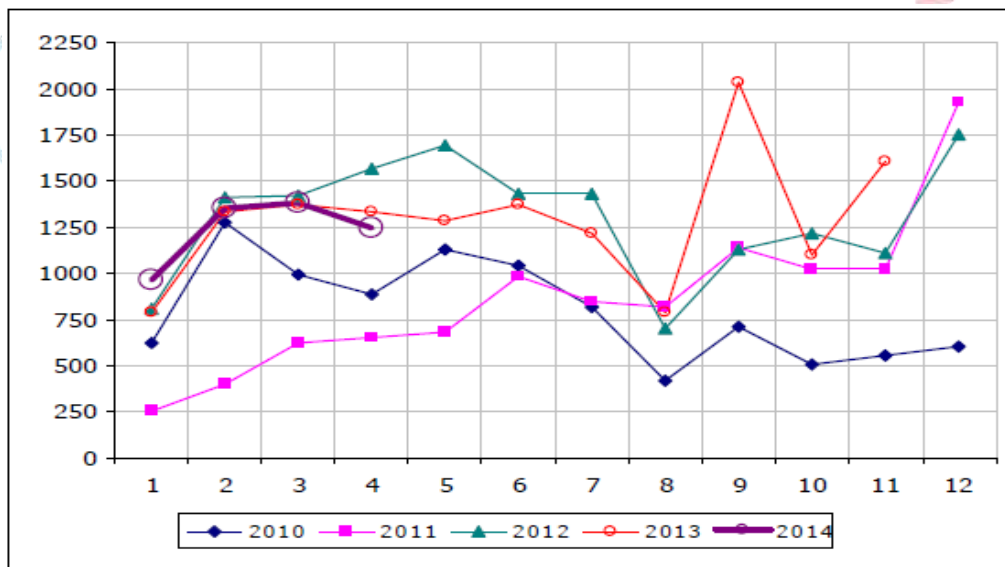
Orta Anadolu İhracatçıları Birliği resmi istatistiklerine göre sektörümüz Türkiye makine ihracatında 22 adet alt makina ürün grubu arasında 7. sırada yer almıştır. 2013 yılında ilk 8 ayda traktör aksam ve parçaları hariç 414 Milyon USD değerinde traktör ve ekipman ihracatı gerçekleştirilmiştir.

Son 4 yılın Ocak-Nisan dönemi ihracat adetleri;

Araç Türü	2011	2012	2013	2014
Traktör	1.929	5.221	4.827	4.943

İhracat	Aylar												Toplam
	1	2	3	4	5	6	7	8	9	10	11	12	
2010	628	1.273	992	884	1.126	1.042	815	415	711	511	560	601	9.558
2011	255	396	624	654	679	980	852	819	1.136	1.026	1.019	1.925	10.365
2012	812	1.417	1.423	1.569	1.694	1.432	1.433	702	1.132	1.220	1.108	1.758	15.700
2013	785	1.339	1.372	1.331	1.289	1.375	1.217	789	2.034	1.104	1.612	1.625	15.872
2014	961	1.351	1.386	1.245									4.943
2010 K	628	1.901	2.893	3.777	4.903	5.945	6.760	7.175	7.886	8.397	8.957	9.558	9.558
2011 K	255	651	1.275	1.929	2.608	3.588	4.440	5.259	6.395	7.421	8.440	10.365	10.365
2012 K	812	2.229	3.652	5.221	6.915	8.347	9.780	10.482	11.614	12.834	13.942	15.700	15.700
2013 K	785	2.124	3.496	4.827	6.097	7.472	8.687	9.476	11.510	12.611	14.223	15.872	15.872
2014 K	961	2.312	3.698	4.943									4.943

K: Kümülatif



TAYSAD Vergi Bülteni

Hazırlayan: **Bilgütay YAŞAR**

Ortak, PwC Otomotiv Grubu Lideri

Ulaş CEYLANLI

Kıdemli Müdür, PWC Otomotiv Grubu



SON DÖNEMDEKİ ÖNEMLİ VERGİSEL DÜZENLEMELER

Son dönemde yaşanan ve taşıt araçları yan sanayi şirketlerini etkileyebileceğini düşündüğümüz vergisel gelişmelere ilişkin notlarımızı aşağıda dikkatlerinize sunarız.

A. Yatırım Teşvik Değişiklikleri

09.05.2014 tarihli Resmi Gazetede yayımlanan 2014/6058 sayılı Bakanlar Kurulu Kararı ve 08.04.2014 tarihli Resmi Gazetede yayımlanan 2014/2 sayılı Tebliğ ile yatırım teşvik uygulamalarında bazı değişiklikler yapılmıştır.

a) Avantajlı Oranların Uygulama Süresinin Uzatılması

Bakanlar Kurulu Kararıyla, 31.12.2013 tarihine kadar yatırıma başlayanlar için geçerli olan;

- Yatırıma katkı oranları ve kurumlar vergisi indirim oranları ile
- Sigorta primi işveren payına ilişkin avantajlı sürelerin

yatırıma 2014 yılında başlayanlar için de uygulanması olanağı getirilmiştir.

Karar, 19.06.2012 tarihinden geçerli olmak üzere 09.05.2014 tarihinde yürürlüğe girmiştir.

b) Stratejik Yatırımlarda Faiz Desteği

2014/6058 sayılı Kararla yapılan düzenlemeyle, stratejik yatırımlarla ilgili olarak, 2014 yılında yapılacak başvurulara istinaden düzenlenecek teşvik belgeleri kapsamında faiz desteği öngörüleceği hükme bağlanmıştır. Değişiklik öncesinde sadece 31.12.2013 tarihine kadar yapılan başvurular kapsamında düzenlenen teşvik belgelerinde bu destek unsuru yer almaktaydı.

c) Sat ve Geri Kirala İşlemlerinde Teşvik Uygulaması

2012/1 sayılı Tebliğde yapılan değişiklikle;

- Teşvik belgesi kapsamında temin edilmiş olan makine ve teçhizatın tamamının veya bir kısmının, finansal kiralama şirketi tarafından bizzat kiracıdan satın alınarak da (sat ve geri kirala) finansal kiralama işlemine konu edilebileceği,
- Ancak, tamamlama vizesi yapılmış olmakla birlikte satış için asgari süreleri doldurmayan veya tamamlama vizesi yapılmamış teşvik belgeleri kapsamındaki makine ve teçhizat için Genel Müdürlüğün izni gerektiği hükme bağlanmıştır.

d) Teşvik Belgesi Talebinde Kamu Kurum ve Kuruluşlarından Alınacak Bilgi ve Belgeler

2014/2 sayılı Tebliğ ile, 2012/1 sayılı Tebliğin 2 no.lu ekinde yer alan “Yatırımın Karakteristiğine Bağlı Olarak Teşvik Belgesi Talebinde Bulunulmadan Önce İlgili Mevzuatı Gereği Diğer Kamu Kurum Ve Kuruluşlarından Alınması Gereken Bilgi Ve Belgeler” listesi yeniden düzenlenmiştir.

B.ÖTV Tevkifatı Uygulaması

19 Nisan 2014 tarih ve 28977 sayılı Resmi Gazete’de yayınlanarak yürürlüğe giren 34 Seri Numaralı ÖTV Genel Tebliği ile ÖTV tevkifatı uygulaması hayata geçirilmiştir.

Söz konusu düzenlemeyle ÖTV mevzuatına sorumlu sıfatıyla vergi beyanı müessesesi getirilmiş olup, kapsama şu an için sadece ÖTV Kanunu’nun (I) Sayılı Listenin (B) cetvelinde yer alan 38.11 tarife pozisyonundaki "vuruntuyu önleyici müstahzarlar, oksidasyonu durdurucu maddeler, peptizan katkılar, akışkanlığı düzenleyici maddeler, aşınmayı önleyici katkılar ve mineral yağlar (benzin dâhil) veya mineral yağlar gibi aynı amaçla kullanılan diğer sıvı yağlar için diğer müstahzar katkıları" girmektedir.

Yapılan düzenlemeye göre, söz konusu malları satın alan sanayi sicil belgesine sahip KDV mükellefiyeti imalatçı firmalar için ÖTV’nin tamamının (kg başına 2.2985 TL) sorumlu sıfatıyla beyan edilerek ödenmesi öngörülmüştür. Sorumlu sıfatıyla ÖTV beyanının yapılması, imalatçı olan KDV mükellefi firmaların 38.11 tarife pozisyonundaki malları ithal veya imal eden ÖTV mükelleflerinden (rafineriler hariç) satın alması halinde geçerlidir.

13

Söz konusu beyan, sadece tevkifata konu alımların olduğu dönemler için (6) Numaralı ÖTV Beyannamesi ile yapılacak olup, alımın olmadığı dönemlerde boş beyanname verilmesi şeklinde bir yükümlülük bulunmamaktadır.

C.Teknolojik Ürün Destekleri

Teknolojik Ürün “Toplumsal ihtiyaçları karşılamak ve yaşam standardını yükseltmek amacıyla nitelikli işgücü tarafından bilimsel bilgi ve teknolojik araştırmalar kullanılarak ortaya çıkarılan, var olandan belirgin bir şekilde farklılık gösteren, katma değeri ve rekabet edebilirliği yüksek ürünü” olarak tanımlanmıştır..29.04.2014 tarihi itibari ile resmi gazetede yayınlanarak yürürlüğe yönetmelik kapsamında destek unsurları ve şartları belirlenmiştir.

Teknolojik Ürün Yatırım Destek Programı kapsamında desteklenen yatırımlar, geri ödemesiz olarak aşağıdaki unsurlardan yararlandırılır:

a) Makine ve teçhizat desteği: Yatırım konusu teknolojik ürünün üretimine yönelik yatırım proje tutarını oluşturan harcamalar için sağlanacak destekten oluşur.

b) Kredi faiz desteği: Yatırım konusu teknolojik ürünün üretimine yönelik yatırım proje tutarını oluşturan harcamalar için alınacak yatırım kredisine ait faiz desteğinden oluşur.

c) İşletme gideri desteği: Yatırım konusu teknolojik ürünün üretim aşamasındaki işletme dönemine ait giderler için sağlanacak destekten oluşur.

Makine ve teçhizat desteği veya kredi faiz desteği sağlanacak yatırım projeleri için destek süresi, Bakanlık ile işletme arasında yapılan sözleşmenin imza tarihinden başlayarak 36 ay olarak belirlenmiştir.

Yönetmelik kapsamında yatırımcı, başarı ile tamamlanan her bir Ar-Ge ve yenilik projesi sonucunda ortaya çıkan teknolojik ürünün yatırımı için yukarıda belirtilen destek unsurlarından yalnızca bir defa yararlanabilir. Bunun yanında, yatırım konusu teknolojik ürünün yurt içinde üretime ilk defa konu olması durumunda, destek kapsamında değerlendirilecektir.



14

GüçlüSanayi
GüçlüMarka

RUSYA



NEW CAR AND LCV1

SALES IN RUSSIA BY BRANDS FOR JANUARY - APRIL 2014/2013 AND APRIL 2014/2013

Brand	January-April			April		
	2014	2013	YoY	2014	2013	YoY
Lada	128633	151527	-15%	37030	44100	-16%
Renault*	63647	67208	-5%	17395	19178	-9%
KIA	60033	60027	0%	17744	18303	-3%
Nissan*	57579	44188	30%	11835	8272	43%
Hyundai*	57240	56582	1%	15933	15868	0%
Toyota*	50160	44610	12%	15103	15278	-1%
Chevrolet	48586	52489	-7%	13279	16083	-17%
VW	45828	49477	-7%	11497	14203	-19%
Mitsubishi	27943	26322	6%	6101	7182	-15%
Škoda	26616	26107	2%	7724	7488	3%
Opel	24493	26731	-8%	6493	6899	-6%
Ford*	22760	32289	-30%	5387	8635	-38%
GAZ LCV*	20318	24166	-16%	6274	7183	-13%
Daewoo	17369	20139	-14%	4511	4241	6%
Mazda	15818	12831	23%	4208	2206	91%
Mercedes-Benz	14821	12165	22%	4437	3570	24%
BMW	12836	12063	6%	3136	3245	-3%
UAZ*	12539	15931	-21%	4073	4580	-11%
Audi	11946	11929	0%	3660	3651	0%
Peugeot*	8792	11607	-24%	2015	3300	-39%
Honda	8760	7697	14%	1971	2749	-28%
Citroën*	8164	8619	-5%	1925	2672	-28%
SsangYong	7739	9409	-18%	2006	2306	-13%
Suzuki	7113	8954	-21%	1983	2921	-32%
Lifan	6783	6437	5%	2178	2116	3%
Land Rover	6769	6141	10%	1866	1641	14%
Chery	6752	6269	8%	1801	2112	-15%
Geely	6598	6573	0%	1747	2312	-24%
Great Wall	5595	6928	-19%	1735	2243	-23%
Subaru	5495	5897	-7%	1772	1888	-6%
Lexus	5475	4938	11%	2100	1726	22%
Volvo	4709	3974	18%	1467	1066	38%
VW vans*	4485	4917	-9%	1204	1451	-17%

15

Brand	January-April			April		
	2014	2013	YoY	2014	2013	YoY
Infiniti	3114	3246	-4%	776	427	82%
Jeep	2507	1198	109%	650	353	84%
FIAT*	2437	1890	29%	682	646	6%
Mercedes-Benz vans*	2114	1201	76%	604	366	65%
Porsche	1191	1149	4%	481	372	29%
FAW	1129	1028	10%	342	522	-34%
Jaguar	558	442	26%	152	121	26%
SEAT	550	1217	-55%	241	357	-32%
MINI	549	803	-32%	149	244	-39%
Cadillac	493	551	-11%	154	173	-11%
BAW*	472	634	-26%	118	151	-22%
ZAZ	352	1331	-74%	56	401	-86%
Changan	285	-	-	90	-	-
Haima	161	86	87%	71	3	2267%
Acura ²	112	-	-	112	-	-
smart	99	38	161%	27	14	93%
Isuzu*	98	32	206%	42	9	367%
Bogdan ³	92	1024	-91%	-	247	-
Brilliance ⁴	75	-	-	75	-	-
JAC ⁵	58	-	-	58	-	-
Luxgen	57	-	-	18	-	-
TagAZ*	52	94	-45%	14	30	-53%
Chrysler	46	54	-15%	10	15	-33%
Izh	18	374	-95%	0	123	-100%
Dodge	15	74	-80%	6	23	-74%
Foton*	9	6	50%	2	0	-
Alfa Romeo	9	-	-	6	-	-
Total	829,046	861,613	-4%	226,526	245,265	-8%

GüçlüMarka

NEW CAR AND LCV1

SALES IN RUSSIA BY GROUPS FOR JANUARY - APRIL 2014/2013 AND APRIL 2014/2013

Brand	January-April					April				
	%Share		Volume		YoY	%Share		Volume		YoY
	2014	2013	2014	2013		2014	2013	2014	2013	
AVTOVAZ-RENAULT-NISSAN	30.5	30.9	252973	266169	-5%	29.6	29.3	67036	71977	-7%
AVTOVAZ	15.5	17.6	128633	151527	-15%	16.3	18.0	37030	44100	-16%
RENAULT	7.7	7.8	63647	67208	-5%	7.7	7.8	17395	19178	-9%
NISSAN	6.9	5.1	57579	44188	30%	5.2	3.4	11835	8272	43%
INFINITI	0.4	0.4	3114	3246	-4%	0.3	0.2	776	427	82%
VW Group	10.8	10.9	89425	93647	-5%	10.7	11.1	24326	27150	-10%
VOLKSWAGEN cars	5.5	5.7	45828	49477	-7%	5.1	5.8	11497	14203	-19%
VOLKSWAGEN vans	0.5	0.6	4485	4917	-9%	0.5	0.6	1204	1451	-17%
AUDI	1.4	1.4	11946	11929	0%	1.6	1.5	3660	3651	0%
SEAT	0.1	0.1	550	1217	-55%	0.1	0.1	241	357	-32%
ŠKODA	3.2	3.0	26616	26107	2%	3.4	3.1	7724	7488	3%
GM Group	8.9	9.3	73572	79771	-8%	8.8	9.4	19926	23155	-14%
OPEL	3.0	3.1	24493	26731	-8%	2.9	2.8	6493	6899	-6%
CHEVROLET	5.9	6.1	48586	52489	-7%	5.9	6.6	13279	16083	-17%
CADILLAC	0.1	0.1	493	551	-11%	0.1	0.1	154	173	-11%
KIA	7.2	7.0	60033	60027	0%	7.8	7.5	17744	18303	-3%
HYUNDAI	6.9	6.6	57240	56582	1%	7.0	6.5	15933	15868	0%
TOYOTA Group	6.7	5.8	55635	49548	12%	7.6	6.9	17203	17004	1%
TOYOTA	6.1	5.2	50160	44610	12%	6.7	6.2	15103	15278	-1%
LEXUS	0.7	0.6	5475	4938	11%	0.9	0.7	2100	1726	22%
MITSUBISHI	3.4	3.1	27943	26322	6%	2.7	2.9	6101	7182	-15%
FORD	2.7	3.7	22760	32289	-30%	2.4	3.5	5387	8635	-38%
GAZ LCV	2.5	2.8	20318	24166	-16%	2.8	2.9	6274	7183	-13%
DAEWOO	2.1	2.3	17369	20139	-14%	2.0	1.7	4511	4241	6%
MERCEDES-BENZ	2.1	1.6	17034	13404	27%	2.2	1.6	5068	3950	28%
MERCEDES-BENZ cars	1.8	1.4	14821	12165	22%	2.0	1.5	4437	3570	24%
MERCEDES-BENZ vans	0.3	0.1	2114	1201	76%	0.3	0.1	604	366	65%
smart	0.0	0.0	99	38	161%	0.0	0.0	27	14	93%
PSA PEUGEOT CITROËN	2.0	2.3	16956	20226	-16%	1.7	2.4	3940	5972	-34%
PEUGEOT	1.1	1.3	8792	11607	-24%	0.9	1.3	2015	3300	-39%
CITROËN	1.0	1.0	8164	8619	-5%	0.8	1.1	1925	2672	-28%
MAZDA	1.9	1.5	15818	12831	23%	1.9	0.9	4208	2206	91%
BMW Group	1.6	1.5	13385	12866	4%	1.5	1.4	3285	3489	-6%
BMW	1.5	1.4	12836	12063	6%	1.4	1.3	3136	3245	-3%
MINI	0.1	0.1	549	803	-32%	0.1	0.1	149	244	-39%

Brand	January-April					April				
	%Share		Volume		YoY	%Share		Volume		YoY
	2014	2013	2014	2013		2014	2013	2014	2013	
UAZ	1.5	1.8	12539	15931	-21%	1.8	1.9	4073	4580	-11%
HONDA Group	1.1	0.9	8872	7697	15%	0.9	1.1	2083	2749	-24%
HONDA	1.1	0.9	8760	7697	14%	0.9	1.1	1971	2749	-28%
ACURA	0.0	-	112	-	-	0.0	-	112	-	-
SSANGYONG	0.9	1.1	7739	9409	-18%	0.9	0.9	2006	2306	-13%
JAGUAR LAND ROVER	0.9	0.8	7327	6583	11%	0.9	0.7	2018	1762	15%
LAND ROVER	0.8	0.7	6769	6141	10%	0.8	0.7	1866	1641	14%
JAGUAR	0.1	0.1	558	442	26%	0.1	0.0	152	121	26%
SUZUKI	0.9	1.0	7113	8954	-21%	0.9	1.2	1983	2921	-32%
LIFAN	0.8	0.7	6783	6437	5%	1.0	0.9	2178	2116	3%
CHERY	0.8	0.7	6752	6269	8%	0.8	0.9	1801	2112	-15%
GEELY	0.8	0.8	6598	6573	0%	0.8	0.9	1747	2312	-24%
GREAT WALL	0.7	0.8	5595	6928	-19%	0.8	0.9	1735	2243	-23%
SUBARU	0.7	0.7	5495	5897	-7%	0.8	0.8	1772	1888	-6%
CHRYSLER Group	0.6	0.4	5014	3216	56%	0.6	0.4	1354	1037	31%
FIAT	0.3	0.2	2437	1890	29%	0.3	0.3	682	646	6%
CHRYSLER	0.0	0.0	46	54	-15%	0.0	0.0	10	15	-33%
JEEP	0.3	0.1	2507	1198	109%	0.3	0.1	650	353	84%
DODGE	0.0	0.0	15	74	-80%	0.0	0.0	6	23	-74%
ALFA ROMEO	0.0	-	9	-	-	0.0	-	6	-	-
VOLVO	0.6	0.5	4709	3974	18%	0.6	0.4	1467	1066	38%
PORSCHE	0.1	0.1	1191	1149	4%	0.2	0.2	481	372	29%
FAW	0.1	0.1	1129	1028	10%	0.2	0.2	342	522	-34%
BAW	0.1	0.1	472	634	-26%	0.1	0.1	118	151	-22%
ZAZ	0.0	0.2	352	1331	-74%	0.0	0.2	56	401	-86%
CHANGAN	0.0	-	285	-	-	0.0	-	90	-	-
HAIMA	0.0	0.0	161	86	87%	0.0	0.0	71	3	2267%
ISUZU	0.0	0.0	98	32	206%	0.0	0.0	42	9	367%
BOGDAN	0.0	0.1	92	1024	-91%	-	0.1	-	247	-
BRILLIANCE	0.0	-	75	-	-	0.0	-	75	-	-
JAC	0.0	-	58	-	-	0.0	-	58	-	-
LUXGEN	0.0	-	57	-	-	0.0	-	18	-	-
TAGAZ	0.0	0.0	52	94	-45%	0.0	0.0	14	30	-53%
IZH	0.0	0.0	18	374	-95%	0.0	0.1	0	123	-100%
FOTON	0.0	0.0	9	6	50%	0.0	0.0	2	0	-
BYD	-	0.0	0	100	-	-	0.0	0	0	-
Total	100.0	100.0	829,046	861,613	-4%	100.0	100.0	226,526	245,265	-8%

25 BEST SOLD MODELS OF CARS IN RUSSIA FOR JANUARY – APRIL 2014/2013 AND APRIL 2014/2013

	MODEL	BRAND	January-April				April			
			2014	2013	Yoy Units	YoY %	2014	2013	YoY Units	YoY %
1	Granta	Lada	45570	52765	(7,195)	-14%	13077	15596	(2,519)	-16%
2	Solaris	Hyundai	35218	35941	(723)	-2%	9774	10553	(779)	-7%
3	New Rio	KIA	29971	28211	1,760	6%	9045	8430	615	7%
4	Duster	Renault	28153	25945	2,208	9%	7606	7600	6	0%
5	Kalina	Lada	25864	28395	(2,531)	-9%	7731	8857	(1,126)	-13%
6	Polo	VW	21366	21798	(432)	-2%	5964	6637	(673)	-10%
7	Largus	Lada	20491	14379	6,112	43%	5889	4209	1,680	40%
8	Priora	Lada	18173	21495	(3,322)	-15%	5212	4962	250	5%
9	Almera	Nissan	16950	596	16,354	2744%	5798	483	5,315	1100%
10	Niva	Chevrolet	15534	17748	(2,214)	-12%	4983	5724	(741)	-13%
11	Logan	Renault	14342	16674	(2,332)	-14%	3796	4890	(1,094)	-22%
12	Sandero	Renault	13777	14464	(687)	-5%	3796	4084	(288)	-7%
13	Octavia A7	Škoda	13171	0	-	-	3753	0	-	-
14	4x4	Lada	12931	14599	(1,668)	-11%	3784	3808	(24)	-1%
15	RAV 4	Toyota	12501	11410	1,091	10%	4391	4974	(583)	-12%
16	Cruze	Chevrolet	12363	14565	(2,202)	-15%	3014	4284	(1,270)	-30%
17	ix35	Hyundai	11738	9658	2,080	22%	3119	2030	1,089	54%
18	Focus	Ford	10923	22278	(11,355)	-51%	2549	5546	(2,997)	-54%
19	Corolla	Toyota	10461	7714	2,747	36%	2450	2418	32	1%
20	Camry	Toyota	10338	10074	264	3%	2987	2822	165	6%
21	Sportage	KIA	9979	10358	(379)	-4%	2526	2857	(331)	-12%
22	Astra	Opel	9901	12080	(2,179)	-18%	2049	3221	(1,172)	-36%
23	Juke	Nissan	9589	7750	1,839	24%	2837	1657	1,180	71%
24	Outlander	Mitsubishi	9447	8015	1,432	18%	1526	2447	(921)	-38%
25	X-Trail	Nissan	9177	8767	410	5%	1436	1614	(178)	-11%

19

<http://www.taysad.org.tr/tr/bilgi-bankasi/Otomotiv-Raporlari/2014-Nisan-Ayi-Rusya-Otomotiv-Satislari>