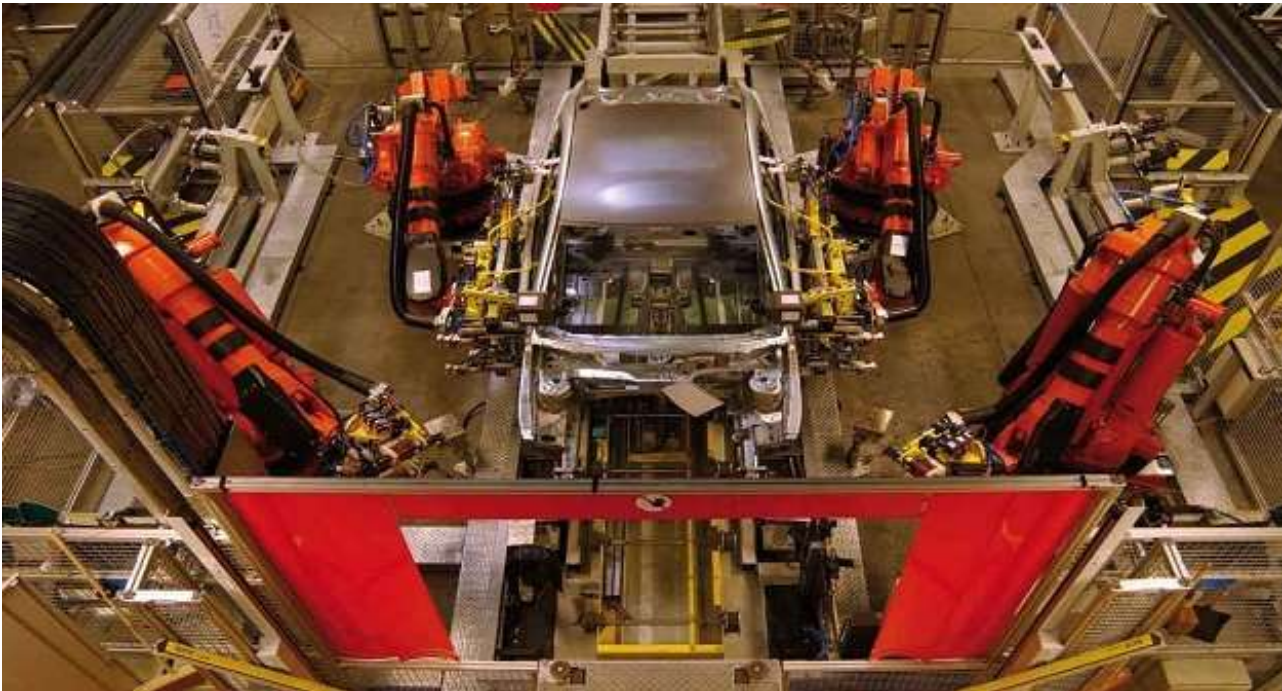


# TAYSAD SEKTÖR RAPORU

## Kasım 2014



## ÜRETİM (Araç Türüne Göre)

2014 yılının Kasım ayında 69.466 adedi otomobil, 43.627 adedi ticari araç, 4.324 adedi ise traktör olmak üzere toplam 117.417 araç üretilmiştir.

2014 yılının ilk 11 ayında 662.959 adedi otomobil, 386.893 adedi ticari araç, 45.076 adedi traktör olmak üzere toplam 1.094.928 araç üretilmiştir.

2013 yılının ilk 11 ayına göre 2014 yılının aynı döneminde ticari araç üretimi %16 oranında azalırken, otomobil üretimi %14 ve traktör üretimi %20 oranında artmıştır.

Toplam araç üretimi de %1.4 artış göstermiştir.

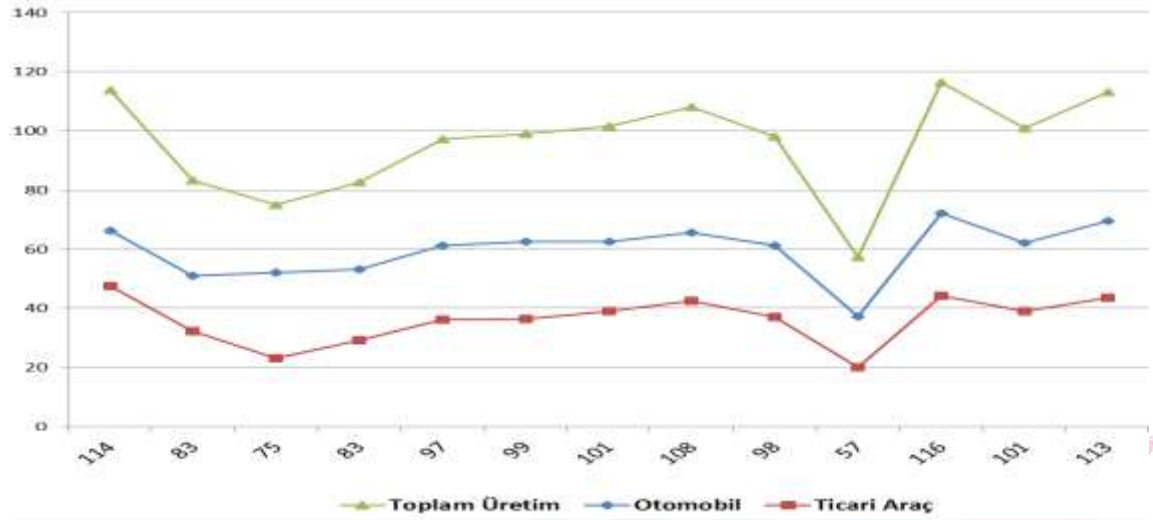
Araç türleri Types		2013 Kasım	2014 Kasım	2013 Ocak-Kasım	2014 Ocak-Kasım	11 Ay 11 Months Değişim % Percent change
<b>Otomobil – P. Car</b>		<b>66.155</b>	<b>69.466</b>	<b>582.669</b>	<b>662.959</b>	<b>14%</b>
Hafif Ticari Araç LCV	Kamyonet Pick up	39.484	36.276	383.874	318.021	-17%
	Minibüs Minibus	4.346	3.857	35.888	31.328	-13%
	K. Kamyon L. Truck	484	276	4.047	2.940	-27%
	B. Kamyon M. Truck	2.024	2.364	23.227	23.839	3%
Ağır Ticari Araç LCV	Otobüs Bus	574	582	7.829	5.909	-25%
	Midibüs Midibus	579	272	4.834	4.856	0%
<b>Ticari Araç Commercial vehicles</b>		<b>47.491</b>	<b>43.627</b>	<b>459.699</b>	<b>386.893</b>	<b>-16%</b>
<b>Traktör Tractor</b>		<b>4.185</b>	<b>4.324</b>	<b>37.636</b>	<b>45.076</b>	<b>20%</b>
<b>Toplam Üretim Total Production</b>		<b>117.831</b>	<b>117.417</b>	<b>1.080.004</b>	<b>1.094.928</b>	<b>1,4%</b>

Kaynak: OSD

Son bir yılın üretim miktarları;

Aylar	Kas.13	Ara.13	Oca.14	Şub.14	Mar.14	Nis.14	May.14	Haz.14	Tem.14	Ağu.14	Eyl.14	Eki.14	Kas.14
Otomobil	66	51	52	53	61	63	62	66	61	37	72	62	69
Ticari Araç	48	32	23	29	36	36	39	43	37	20	44	39	44
Toplam Üretim	114	83	75	83	97	99	101	108	98	57	116	101	113

1.000 adet

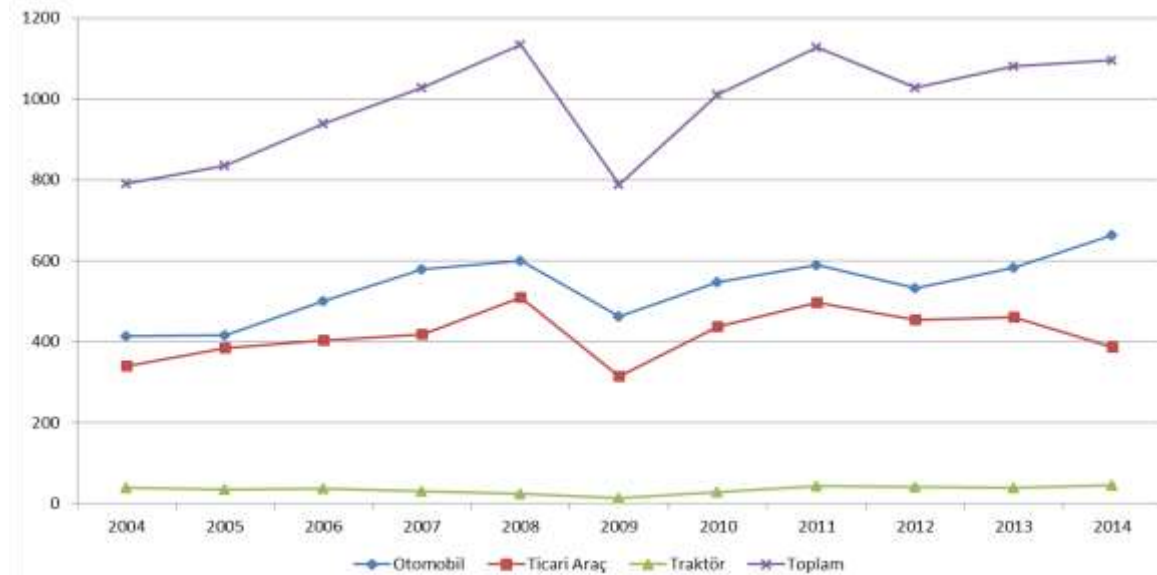


Son on yılın Ocak-Kasım ayları üretim miktarları;

	2004	2005	2006	2007	2008	2009	2010	2011	2012	2013	2014
Otomobil	413	416	500	579	601	462	547	589	533	583	663
Ticari Araç	339	385	403	418	508	314	436	496	453	460	387
Traktör	39	34	36	31	24	13	28	42	41	38	45
Toplam	791	835	939	1028	1133	789	1011	1127	1027	1081	1095

1.000 adet

Son 10 yılın üretim miktarlarına baktığımızda, üretim rekorunun kırıldığı 2008 yılına göre **%3,5** seviyesinde bir üretim düşüşü olduğu görülmektedir.



## İHRACAT (Markalara göre)

Oyak-Renault'un araç ihracatı geçen yılın ilk 11 ayına göre **%4,9** oranında azalarak 234.376 adetlik ihracat ile markalar bazında ilk sıradadır. Ford Otosan'ın ihracatı **%14,0** oranında azalarak 169,067 adet olarak gerçekleşmiştir. Hyundai Assan'ın araç ihracatı **%118,6** oranında artarak 161,720 adet olarak gerçekleşmiştir.

Firmalar Companies	2012	2013	Ocak - Kasım 11 Months		Değişim % Percent change
			2013	2014	
OYAK RENAULT	227.162	266.508	246.568	234.376	-4,9%
FORD OTOSAN	191.149	208.722	196.669	169.067	-14,0%
HYUNDAI ASSAN	67.453	85.500	73.979	161.720	118,6%
TOFAŞ	154.068	160.309	148.144	129.324	-12,7%
TOYOTA	63.549	86.908	79.108	101.570	28,4%
TÜRK TRAKTÖR	14.572	14.402	12.874	14.781	14,8%
M. BENZ TÜRK	4.054	5.331	4.787	3.053	-36,2%
HONDA TÜRKİYE	7.959	2.121	1.820	1.470	-19,2%
HATTAT TARIM	859	594	538	1.148	113,4%
MAN TÜRKİYE	885	898	802	864	7,7%
A.I.O.S.	943	770	641	613	-4,4%
OTOKAR	510	620	495	473	-4,4%
TEMSA GLOBAL	856	663	584	312	-46,6%
KARSAN	10.994	10.120	9.874	30	-99,7%
BMC	341	1	1	-	-100,0%
Toplam - Total	745.354	843.467	776.884	818.801	5,4%

Kaynak: OSD

FORD OTOSAN, TOFAŞ, M. BENZ TÜRK, HONDA TÜRKİYE, TEMSA GLOBAL, KARSAN ihracatın da önemli düşüşler görülen firmalardır.

(Adet)		2012	2013	2013 Ocak- Kasım	2014 Ocak- Kasım	Değişim %
<b>Otomobil</b>						
<b>Passenger Car</b>		412.991	484.504	441.670	529.633	20%
<b>Hafif Ticari</b> LCV	<i>Kamyonet</i>	292.601	300.765	282.155	243.966	-14%
	<i>Pickup</i>					
	<i>Minibüs</i>	16.429	34.664	32.201	23.398	-27%
	<i>Minibus</i>					
<b>Ağır Ticari</b> HCV	<i>Kamyon</i>	2.682	3.055	2.693	1.070	-60%
	<i>Truck</i>	1.173	985	807	714	-12%
	<i>Midibüs</i>					
	<i>Midibus</i>	4.047	4.498	3.946	4.091	4%
	<i>Otobüs</i>					
	<i>Bus</i>					
<b>Ticari Araç</b>		316.932	343.967	321.802	273.239	-15%
<b>Commercial Vehicles</b>						
<b>Traktör-Tractor</b>		15.431	14.996	13.412	15.929	19%
<b>Toplam İhracat</b>		<b>745.354</b>	<b>843.467</b>	<b>776.884</b>	<b>818.801</b>	<b>5%</b>
<b>Total Export</b>						

Kaynak: OSD

2014 yılının ilk 11 ayında Otomobil ihracatı %20 oranında artarak toplam 529,633 adet olarak gerçekleşmiştir. Ticari Araç ihracatı da %15 oranında azalarak 273,239 adet, Traktör ihracatı %19 oranında artarak 15,929 adet olarak gerçekleşmiştir.

4

Güçlü Sanayi  
Güçlü Marka

## İHRACAT (Tutar)

2014 yılının Kasım ayında, Otomotiv Ana Sanayi ihracatı 1,1 Milyar USD, Otomotiv Tedarik sanayi ihracatı ise 736 milyon USD seviyesinde gerçekleşmiştir. Toplam otomotiv ihracatı yaklaşık 1,8 milyar USD seviyesinde gerçekleşmiştir.

	2013	2014	Değişim %
(USD)	Kasım	Kasım	Percent change
Ana Sanayi OEM	1.229.683.977	1.108.477.011	-10%
Tedarik Sanayi Suppliers	845.804.572	736.745.371	-13%
<b>Toplam İhracat</b>	<b>2.075.488.549</b>	<b>1.845.222.382</b>	<b>-11%</b>

2014 yılının ilk 11 ayında Ana Sanayi ihracatı geçtiğimiz senenin aynı dönemine göre %6 oranında artarak 11,7 milyar USD olarak gerçekleşirken, Tedarik sanayi ihracatı %4 oranındaki artışla 8,7 milyar USD seviyesine ulaşmıştır.

Otomotiv sanayinin toplam ihracatı ise %4,8 oranında artarak 20,4 milyar USD olarak gerçekleşmiştir.

	2010	2011	2012	2013	2014	Değişim %
(USD)				Ocak-Kasım	Ocak-Kasım	Percent change
Ana Sanayi OEM	10.788.363.177	11.865.071.274	10.800.065.789	11.154.864.861	11.775.712.610	6%
Tedarik Sanayi Suppliers	6.736.566.317	8.457.193.004	8.263.360.983	8.383.852.859	8.710.513.896	4%
<b>Toplam İhracat</b>	<b>17.524.929.494</b>	<b>20.322.264.278</b>	<b>19.063.426.772</b>	<b>19.538.717.720</b>	<b>20.486.226.505</b>	<b>4,8%</b>

Kaynak: TİM

## İHRACAT (Ülkelere göre) (\$)

Ülkeler – Countries	2013 Ocak - Kasım	2014 Ocak - Kasım	Değişim % Percent change
ALMANYA	2.784.336.026	3.392.751.945	22
BİRLEŞİK KRALLIK	1.973.415.953	2.273.557.297	15
FRANSA	2.181.055.507	2.137.625.114	-2
İTALYA	1.577.265.004	1.629.769.001	3
BELÇİKA	891.086.942	962.651.299	8
İSPANYA	703.223.321	889.976.658	27
RUSYA FEDERASYONU	1.082.590.373	750.708.956	-31
SLOVENYA	473.303.979	511.799.771	8
ROMANYA	543.426.288	503.835.067	-7
İSRAİL	362.679.907	501.244.012	38
POLONYA	389.471.648	439.409.764	13
HOLLANDA	453.533.208	430.615.152	-5
BİRLEŞİK DEVLETLER	729.403.642	406.029.340	-44
İSVEÇ	288.458.420	341.118.333	18
CEZAYİR	431.477.322	332.639.523	-23
AVUSTURYA	216.947.029	285.828.324	32
MISIR	163.786.348	274.193.453	67
FAS	233.796.049	255.267.439	9
DANİMARKA	179.284.685	220.769.836	23
IRAK	201.789.641	210.190.857	4
ÇEK CUMHURİYETİ	156.233.852	201.802.033	29
İRLANDA	79.414.893	156.684.218	97
İRAN (İSLAM CUM.)	123.918.973	155.937.411	26
İSVİÇRE	123.499.886	154.192.606	25
BREZİLYA	202.854.427	150.188.041	-26

\*Kaynak: TİM

Otomotiv sanayinin 2014 yılının ilk 11 ayında ülkelere göre ihracat değerlerini incelediğimizde, Almanya'ya gerçekleşen ihracat %22 oranında artarak 3,4 milyar USD, Birleşik Krallığa gerçekleşen ihracat %15 oranında artarak 2,3 milyar USD, Fransa'ya gerçekleşen ihracat %2 oranında azalarak 2,1 milyar USD, seviyesinde gerçekleşmiştir.

İspanya, İsrail, Mısır, Danimarka, Çek Cumhuriyeti, İsviçre ihracat tutarlarındaki artışlar ile dikkat çeken ülkelerdir.

## İÇ PAZAR

	2010	2011	2012	2013	2013 Ocak - Kasım 11 Month	2014 Ocak - Kasım 11 Month	Değişim % Percent change
Yerli Otomobil	155.634	179.488	146.604	147.128	124.906	125.260	0%
Local Passenger Cars							
İthal Otomobil	354.150	414.031	409.676	517.527	438.550	352.017	-20%
Import Passenger Cars							
<b>Toplam Otomobil</b>	<b>509.784</b>	<b>593.519</b>	<b>556.280</b>	<b>664.655</b>	<b>563.456</b>	<b>477.277</b>	<b>-15%</b>
<b>Total Passenger Cars</b>							
Yerli HTA	149.720	158.586	129.399	98.778	83.292	75.223	-10%
Local LCV							
İthal HTA	101.409	112.334	92.082	89.945	76.912	68.192	-11%
Import LCV							
<b>Toplam Hafif Ticari</b>	<b>251.129</b>	<b>270.920</b>	<b>221.481</b>	<b>188.723</b>	<b>160.204</b>	<b>143.415</b>	<b>-10%</b>
<b>Total LCV</b>							
Yerli ATA Local HCV	22.410	34.261	29.923	31.609	26.151	24.239	-7%
İthal ATA Import HCV	9.849	12.167	9.936	8.137	7.717	8.559	11%
<b>Toplam Ağır Ticari</b>	<b>32.259</b>	<b>46.428</b>	<b>39.859</b>	<b>39.746</b>	<b>33.868</b>	<b>32.798</b>	<b>-3%</b>
<b>Total HCV</b>							
Traktör Tractor	21.390	34.723	27.523	25.794	23.714	28.400	20%
<b>Toplam Yerli</b>	<b>327.764</b>	<b>372.335</b>	<b>305.926</b>	<b>277.515</b>	<b>234.349</b>	<b>224.722</b>	<b>-4%</b>
<b>Total Local</b>							
<b>Toplam İthal</b>	<b>465.408</b>	<b>538.532</b>	<b>511.694</b>	<b>615.609</b>	<b>523.179</b>	<b>428.768</b>	<b>-18%</b>
<b>Total Import</b>							
<b>Toplam / Total</b>	<b>793.172</b>	<b>910.867</b>	<b>817.620</b>	<b>893.124</b>	<b>757.528</b>	<b>653.490</b>	<b>-14%</b>

- Toplam Taşıt Adetlerine Traktör Satış Adetleri Dâhil Edilmemektedir.

Kaynak: OSD/ODD

2014 yılı ilk 11 ayında bir önceki yılın aynı dönemine göre otomobil satışları **%15** oranında azalarak 477.277 adet olarak gerçekleşmiştir. Hafif ticari araç satışları **%10** oranında azalarak 143.415 adet gerçekleşmiştir. Ağır ticari araç satışları **%3** oranında azalarak 32.798 adet olarak gerçekleşmiştir.

Fiyatları İzlenen Kalemler	Aralık 2013	Ocak 2014	Şubat 2014	Mart 2014	Nisan 2014	Mayıs 2014	Haziran 2014	Temmuz 2014	Ağustos 2014	Eylül 2014	Ekim 2014	Kasım 2014	Aralık 2014
Sıcak Sac ( EDC ) t1/ton (*)	0%	7,00%	4,87%	2,79%	-0,59%	-1,82%	-0,33%	-2,52%	0,58%	6,20%	1,07%	0,97%	
Dövme Çelik (Asil Çelik Y 22 - 67) (**)	0%	0,00%	0,00%	0,00%	0,00%	0,00%	0,00%	0,00%	0,00%	0,00%	0,00%	0,00%	
Asil Çelik (Diğer) (**)	0%	0,00%	0,00%	0,00%	0,00%	0,00%	0,00%	0,00%	0,00%	0,00%	0,00%	0,00%	
PC	0%	0,00%	0,00%	0,00%	0,00%	0,00%	0,00%	0,00%	0,00%	0,00%	0,00%	0,00%	
PC/ABS	0%	0,00%	0,00%	0,00%	0,00%	0,00%	0,00%	0,00%	0,00%	0,00%	0,00%	0,00%	
PMMA	0%	0,00%	0,00%	0,00%	0,00%	0,00%	0,00%	0,00%	0,00%	0,00%	0,00%	0,00%	
ABS	0%	0,00%	0,00%	0,00%	0,00%	0,00%	0,00%	1,50%	3,28%	3,28%	3,28%	2,24%	
Poliamid 6 / 6.6	0%	0,00%	0,00%	0,00%	0,00%	0,00%	2,60%	2,60%	2,60%	2,60%	2,60%	2,60%	
POM	0%	0,00%	0,00%	0,00%	0,00%	0,00%	0,00%	0,00%	0,00%	0,00%	0,00%	0,00%	
PP	0%	1,71%	2,87%	2,87%	3,38%	4,00%	4,63%	5,19%	5,93%	4,87%	2,25%	2,25%	
ETİ - AL 150	0%	6,60%	4,40%	2,52%	-0,79%	-1,89%	-0,47%	1,42%	11,32%	13,84%	14,78%	15,41%	
Zamak	0%	2,36%	7,70%	-0,92%	-0,61%	-0,91%	6,95%	14,68%	16,31%	19,23%	18,28%	12,69%	
Şerit Bakır	0%	8,80%	6,88%	1,32%	-2,72%	-2,00%	-2,00%	1,72%	2,08%	2,16%	2,72%	0,88%	
Bakır Boru	0%	8,81%	6,92%	1,35%	-2,70%	-2,13%	-2,16%	1,55%	1,92%	2,02%	2,56%	0,71%	
Prinç Şerit	0%	8,81%	7,23%	2,80%	-1,34%	-1,00%	-0,63%	3,22%	3,80%	3,84%	4,51%	2,55%	
Prinç Tel	0%	8,92%	7,25%	2,50%	-1,60%	-1,09%	-0,71%	3,34%	3,92%	4,04%	4,75%	2,82%	
Prinç Boru	0%	8,91%	7,24%	2,50%	-1,58%	-1,11%	-0,74%	3,29%	3,90%	3,99%	4,68%	2,78%	
Prinç Çubuk	0%	8,85%	7,19%	2,40%	-1,67%	-1,15%	-0,73%	3,33%	3,96%	4,06%	4,79%	2,92%	
Cam ( 3,2 mm renksiz ) (****)	0%	0,00%	0,00%	6,87%	6,87%	6,87%	13,23%	13,23%	13,23%	17,81%	17,81%	17,81%	
Cam ( 3,2 mm yeşil ) (****)	0%	0,00%	0,00%	6,97%	6,97%	6,97%	13,43%	13,43%	13,43%	18,01%	18,01%	18,01%	
Elektrik (Kw/s) (***)	0%	0,00%	0,00%	0,00%	0,00%	0,00%	0,00%	0,00%	0,00%	0,00%	1,60%	1,60%	
Motorin ( Mazot )	0%	3,74%	4,40%	-3,74%	-4,84%	-3,74%	-1,76%	-3,08%	-2,86%	-4,40%	-7,47%	-13,19%	
Fuel Oil (06)	0%	8,25%	9,57%	9,57%	6,52%	6,52%	6,52%	1,74%	1,74%	1,74%	-10,43%	-16,09%	
ABD \$	0%	7,00%	4,87%	2,79%	-0,59%	-1,82%	-0,33%	-1,81%	1,31%	6,97%	4,07%	3,96%	
EURO	0%	5,77%	4,08%	2,59%	0,13%	-2,85%	-1,34%	-4,02%	-2,94%	-1,36%	-4,81%	-5,69%	
Yen	0%	10,52%	8,75%	6,24%	2,39%	2,25%	3,96%	1,91%	3,10%	3,28%	0,89%	-6,41%	
Pound	0%	7,38%	6,25%	4,04%	1,79%	-0,03%	3,33%	1,48%	2,36%	5,73%	1,33%	-0,22%	
Yi-ÜFE	0%	3,32%	4,75%	5,52%	5,62%	5,07%	5,13%	5,90%	6,34%	7,25%	8,23%	7,18%	
TÜFE	0%	1,98%	2,42%	3,58%	4,96%	5,38%	5,71%	6,19%	6,28%	6,43%	8,45%	8,65%	
İmalat Sanayii Enflasyonu	0%	3,29%	5,21%	6,29%	6,49%	6,27%	6,41%	7,12%	7,76%	8,73%	9,11%	8,19%	

(\*) Erdemir baz fiyat sisteminden vazgeçtiği için 2014 yılı fiyat hareketleri 3,00 mm 6223 kalite TRPKK 1200 mm genişlik rulo dikkate alınarak takip edilecektir.

(\*\*) Asil Çelik fiyatları (karbon çelikleri büyük kesit) € bazında döndüğü için sadece € bazında artışlar dikkate alınmıştır. Kur değişimleri hesaplamaya dahil edilmemiştir. □

(\*\*\*) TOSB gündüz elektrik değerleri her üye için aynı değerde/oranda olacağından hesaplamaya dahil edilmemiştir.

Elektrik güç kullanım bedeli her üye için aynı değerde/oranda olacağından hesaplamaya dahil edilmemiştir.

Bu değışkenlik nedeniyle yukarıda ki tabloda yer alan değeri bağılayıcı değildir. Her üye, kendi gerçek artışını ayrıca hesaplayarak belirlemelidir.

(\*\*\*\*) Peşin fiyat yansıtılmıştır.



TARMAKBİR

## Tarım Makinaları Sektörü Traktör Raporu\*



**TARMAKBİR**  
Türk Tarım Alet ve Makinaları İmalatçıları Birliği  
The Turkish Association of Agricultural Machinery and Equipment Manufacturers

Üretim, İç Pazar ve İhracat

Hazırlayan Arzu Toklucu Tarmakbir İstatistik ve Pazar Araştırma Bürosu

### TRAKTÖR/ TRACTOR

#### ÜRETİM

Araç Türü	Kasım 2013	Kasım 2014	Değişim %	Ocak- Kasım 2013	Ocak- Kasım 2014	Değişim %
Traktör	6.122	5.579	- 9 %	51.911	59.885	15,4 %

Not: Üretim hesabında Başak, Erkunt, Tümosan, CNH (Case-New Holland), Hattat (Hattat, Valtra) firmalarının üretim adetleri dikkate alınmıştır.

2014 Kasım ayında 5.579 adet traktör üretilmiştir. Üretim bir önceki yılın aynı ayına göre % 9 azalmıştır. Yılın ilk onbir ayında ise 59.885 adet traktör üretilmiş olup, geçen yılın ilk onbir ayına göre imalat rakamlarında % 15,4 oranında artış olmuştur.

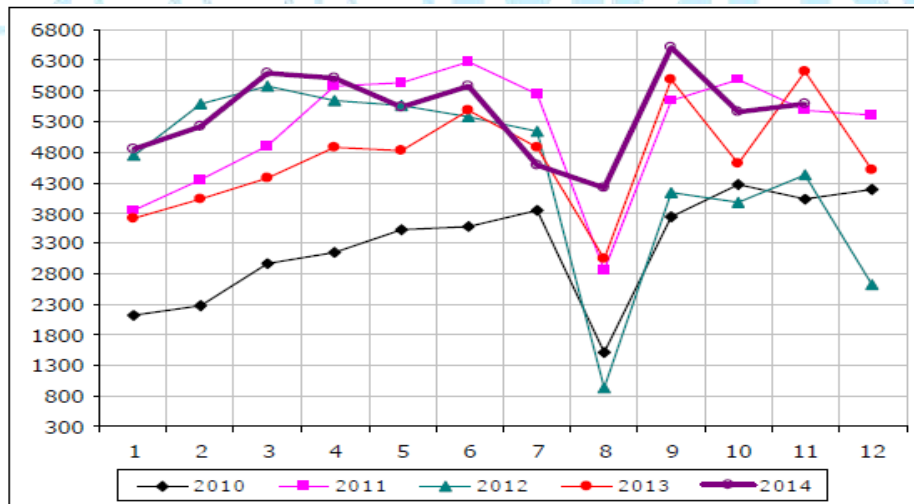
Son 4 yılın Ocak-Kasım dönemi üretim adetleri;

Araç Türü	2011	2012	2013	2014
Traktör	56.841	51.353	51.911	59.885

9

Üretim	Aylar												Toplam
	1	2	3	4	5	6	7	8	9	10	11	12	
2010	2.131	2.276	2.963	3.150	3.529	3.565	3.831	1.519	3.726	4.256	4.015	4.173	39.134
2011	3.845	4.332	4.894	5.880	5.935	6.264	5.756	2.857	5.625	5.976	5.477	5.409	62.250
2012	4.744	5.578	5.864	5.645	5.555	5.383	5.131	930	4.138	3.968	4.417	2.629	53.982
2013	3.703	4.015	4.364	4.865	4.821	5.492	4.881	3.037	5.993	4.618	6.122	4.496	56.407
2014	4.835	5.226	6.092	6.000	5.531	5.886	4.568	4.203	6.500	5.465	5.579		59.885
2010 K	2.131	4.407	7.370	10.520	14.049	17.614	21.445	22.964	26.690	30.946	34.961	39.134	39.314
2011 K	3.845	8.177	13.071	18.951	24.886	31.150	36.906	39.763	45.388	51.364	56.841	62.250	62.250
2012 K	4.744	10.322	16.186	21.831	27.386	32.769	37.900	38.830	42.968	46.936	51.353	53.982	53.982
2013 K	3.703	7.718	12.082	16.947	21.768	27.260	32.141	35.178	41.171	45.789	51.911	56.407	56.407
2014 K	4.835	10.061	16.153	22.153	27.684	33.570	38.138	42.341	48.841	54.306	59.885		59.885

K: Kümülatif



## İÇ PAZAR

Araç Türü	Eylül 2013	Eylül 2014	Değişim %	Ocak- Eylül 2013	Ocak- Eylül 2014	Değişim %
Traktör	4.935	5.647	14,4%	34.851	40.008	14,8%

2014 Eylül ayında 5.647 adet traktör iç pazarda satılmıştır. Satışlarda bir önceki yılın aynı ayına göre % 14,4 artmıştır. Yılın ilk dokuz ayında ise 40.008 adet traktör satılmış olup, geçen yılın ilk dokuz ayına göre satışlarda % 14,8 oranında artış olmuştur.

Son 4 yılın Ocak-Eylül dönemi satış adetleri;

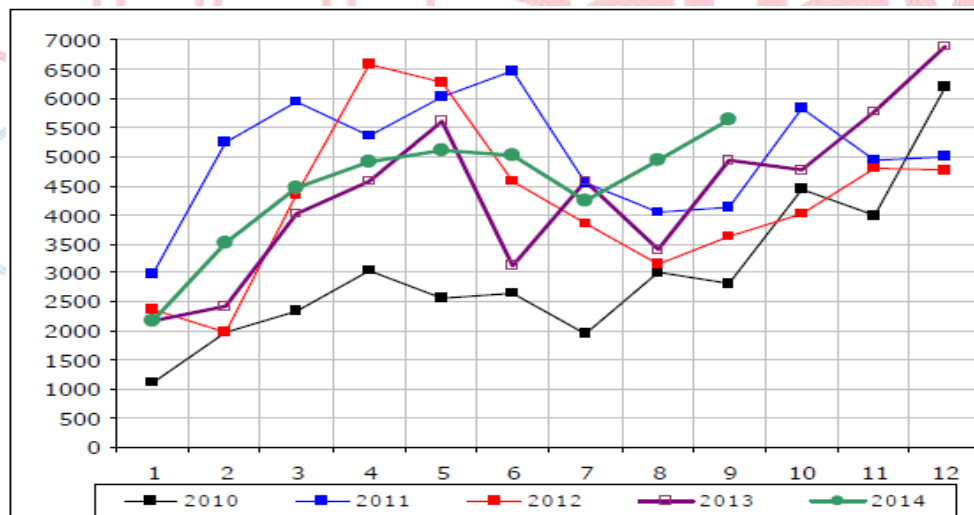
Araç Türü	2011	2012	2013	2014
Traktör	44.702	36.729	34.851	40.008

Trafik Tescil	Aylar												Toplam
	1	2	3	4	5	6	7	8	9	10	11	12	
2009	717	572	688	1.070	1.297	1.256	1.054	1.183	1.117	1.356	1.304	2.144	13.758
2010	1.111	1.991	2.330	3.039	2.568	2.638	1.965	3.019	2.806	4.425	3.979	6.201	36.072
2011	2.975	5.242	5.927	5.358	6.016	6.459	4.534	4.051	4.140	5.828	4.943	4.993	60.466
2012	2.362	1.984	4.348	6.579	6.273	4.569	3.837	3.159	3.618	4.027	4.807	4.757	50.320
2013	2.160	2.432	4.005	4.585	5.616	3.136	4.574	3.408	4.935	4.762	5.781	6.891	52.285
2014	2.169	3.512	4.476	4.904	5.094	5.028	4.233	4.945	5.647				40.008
2014 K	2.169	5.681	10.157	15.061	20.155	25.183	29.416	34.361	40.008				40.008
Toplam %	5	9	11	12	13	13	11	12	14				100
K %	5	14	25	38	50	63	74	86	100				100

Rakamlar, son iki yıla ait modellerden oluşur.

K: Kümülatif

Kaynak: TÜİK



## İHRACAT

Araç Türü	Kasım 2013	Kasım 2014	Değişim %	Ocak- Kasım 2013	Ocak- Kasım 2014	Değişim %
Traktör	1.612	1.444	-10,4%	14.247	16.394	15%

Not: İhracat hesabında Erkunt, Tümosan, CNH (Case-New Holland), Hattat (Hattat, Valtra) firmalarının ihracat adetleri dikkate alınmıştır.

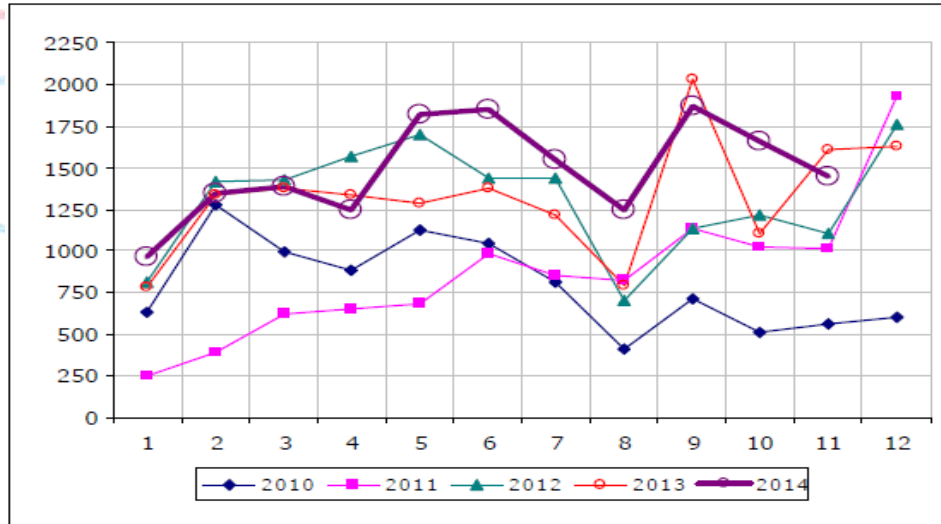
2014 Kasım ayında 1.444 adet traktör ihraç edilmiştir. İhracatta bir önceki yılın aynı ayına % 10,4'lük bir azalma olmuştur. Yılın ilk onbir ayında 16.394 adet traktör ihraç edilmiş olup, geçen yılın ilk onbir ayına göre ihracat rakamlarında %15 oranında artış olmuştur.

Son 4 yılın Ocak-Kasım dönemi ihracat adetleri;

Araç Türü	2011	2012	2013	2014
Traktör	8.440	13.942	12.635	14.950

İhracat	Aylar												Toplam
	1	2	3	4	5	6	7	8	9	10	11	12	
2010	628	1.273	992	884	1.126	1.042	815	415	711	511	560	601	9.558
2011	255	396	624	654	679	980	852	819	1.136	1.026	1.019	1.925	10.365
2012	812	1.417	1.423	1.569	1.694	1.432	1.433	702	1.132	1.220	1.108	1.758	15.700
2013	785	1.339	1.372	1.331	1.289	1.375	1.217	789	2.034	1.104	1.612	1.625	15.872
2014	961	1.351	1.386	1.245	1.815	1.847	1.565	1.248	1.872	1.660	1.444		16.394
2010 K	628	1.901	2.893	3.777	4.903	5.945	6.760	7.175	7.886	8.397	8.957	9.558	9.558
2011 K	255	651	1.275	1.929	2.608	3.588	4.440	5.259	6.395	7.421	8.440	10.365	10.365
2012 K	812	2.229	3.652	5.221	6.915	8.347	9.780	10.482	11.614	12.834	13.942	15.700	15.700
2013 K	785	2.124	3.496	4.827	6.116	7.491	8.708	9.497	11.531	12.635	14.247	15.872	15.872
2014 K	961	2.312	3.698	4.943	6.758	8.605	10.152	11.400	13.272	14.950	16.394		16.394

K: Kümülatif



## TAYSAD Vergi Bülteni

Hazırlayan: **Bilgütay YAŞAR**

Ortak, PwC Otomotiv Grubu Lideri

Ulaş CEYLANLI

Ortak, PwC Otomotiv Grubu



### SON DÖNEMDEKİ ÖNEMLİ VERGİSEL DÜZENLEMELER

Son dönemde yaşanan ve taşıt araçları yan sanayi şirketlerini etkileyebileceğini düşündüğümüz vergisel gelişmelere ilişkin notlarımızı aşağıda dikkatlerinize sunarız.

#### A. Yıl Sonu İşlemlerinde KDV Konusunda Uyarılar

Yıl içinde aşağıdaki işlemlerin yapılmış olması durumunda, ileride sorunlarla karşılaşmamak için, yapılan işlemlerin uygunluğunun bir kere daha kontrol edilmesinde yarar bulunmaktadır.

##### 1. Usul Hükümlerine Uyum

Katma Değer Vergisi Kanunu'na göre, işlemlerin yasalarda belirtilen şekil şartlarına uyulması önem taşımaktadır. Örneğin;

- Defterlerin tasdiklerinin zamanında yaptırılmış olması ve defterlerin basılmış olması
- Alış / satış faturalarında KDV oranının gösterilmesi ve tutarının ayrıca yazılmış olması, belgelerde yer alan KDV tutarlarının kayıtlara doğru alınması
- Faturaların süresinde kesilmiş olması
- Katma değer vergisi ile ilgili olarak tek düzen hesap planında yer alan 191 ve 391 hesaplarının kullanılması bu konu açısından önemlidir.

KDV konusunda dikkat edilecek konular aşağıdaki gibi sıralandırılmıştır.

##### a) KKEG Yapılacak KDV

Kurumlar Vergisi Kanunu'na göre gider olarak değerlendirilmeyen tutarlar kayıtlara alınırken, söz konusu tutarların içerisindeki KDV'nin de dikkate alınması gerekmektedir.

##### b) Bağış ve yardımlar

Katma Değer Vergisi Kanunu'nun 30. maddesinde yer alan düzenleme gereği, vergiden istisna edilen teslimler nedeniyle yüklenilen KDV'nin indirimi mümkün değildir. Bu çerçevede indirilemeyen KDV tutarı gider olarak dikkate alınacaktır. Ancak bu konuyla ilgili Kurumlar Vergisi Kanunu'nda yer alan kısıtlamalar da dikkate alınmalıdır.

##### c) İmha edilen mallar

KDV Kanunu'na göre, deprem sel ve Maliye Bakanlığı'nın yangın sebebiyle mücbir sebep ilan ettiği yerlerdeki yangın sonucu zayı olanlar hariç olmak üzere, zayı olan mallara ait KDV'nin indirim konusu yapılamayacağı hükme bağlanmıştır.

Bu çerçevede, zayı olan mallara ait yüklenilen ve daha önce indirim konusu yapılan KDV'nin, imha tarihini kapsayan vergilendirme dönemine indirim hesaplarından çıkartılması gerekmektedir.

##### d) Fireler

İmalat sırasında veya sonrasında meydana gelen firelerin zayi olan mal kapsamında değerlendirilmesi mümkün bulunmamaktadır. Bu durumda, daha önce indirim konusu yapılan KDV'nin de düzeltilmesine gerek bulunmamaktadır.

Ancak, yasal düzenleme veya ilgili mesleki kuruluşlar tarafından belirlenen fire miktarını aşan kayıplara ilişkin giderlerin, Gelir veya Kurumlar Vergisi Kanunlarına göre kazancın tespitinde indiriminin kabul edilmemesi halinde, bu giderler dolayısıyla yüklenilen KDV'nin de indirim konusu yapılması mümkün bulunmamakta ve düzeltilmesi gerekmektedir.

#### **e) Hurda satışları**

KDV Kanununu 17-4-g maddesinde "metal, plastik, lastik, kauçuk, kâğıt, cam hurda ve atıklarının teslimi" KDV'den istisna tutulmuştur.

KDV Kanunu'na göre, istisna teslimin gerçekleştiği dönemde KDV'nin düzeltilmesi gerekmektedir.

#### **f) Çalınan, kaybolan veya yanan mallar**

Çalınan/kaybolan malların zayi olan mal olarak değerlendirilmesi gerektiğinden, çalınan/kaybolan veya yanan mallar nedeniyle yüklenilen KDV'lerin indirim konusu yapılmaması, indirilmiş ise ilgili dönemde hesaplanan KDV'ye ilave edilmek suretiyle düzeltilmesi gerekmektedir.

#### **g) İthal ürünlerle ilgili gelen fiyat farklarında KDV**

İthal ürünler ile ilgili olarak yılsonlarında gelen fiyat farkı faturalarında KDV ve gümrük vergisinin irdelenmesi gerekmektedir.

#### **h) İhraç kayıtlı teslimlerle ilgili KDV**

İhraç kaydıyla yapılan satışlarda, teslim tarihini takip eden aybaşından itibaren 3 ay içerisinde ihracatın yapılması halinde tecil edilen verginin terkinin öngörülmüştür. İhracatçılara mal teslim eden imalatçılara iade edilmesi gereken KDV, ihracat işlemlerinin tamamlanmasından sonra mümkün olmaktadır. Söz konusu teslimlerle ilgili muhasebe kaydının ve takibinin düzenli olarak yapılması gerekmektedir.

#### **i) Devreden KDV**

Yılsonunda KDV hesaplarının kapanmış olduğunun ve devreden KDV tutarının KDV beyannamesi ile uyumlu olduğunun kontrol edilmesi önerilmektedir. Ayrıca, yıl başındaki Devreden KDV ile yıl sonundaki Devreden KDV arasındaki farkın artması durumunda nedeninin mutlaka araştırılması gerekmektedir.

#### **j) Henüz ulaşmamış faturalar**

Katma Değer Vergisi Kanunu'nun 29. maddesinin üçüncü fıkrası gereği, indirim hakkının, vergiyi doğuran olayın meydana geldiği takvim yılı ile sınırlı olduğu unutulmamalıdır. Bu çerçevede, ilgili faturanın bir sonraki yıl defterlerine yazılması halinde, faturada yer alan katma değer vergisinin indirim konusu yapılamayacağına dikkat edilmelidir.

#### **k) Sorumlu sıfatıyla ödenen KDV**

Dönem sonunda işlemlerin kontrolünde tevkifatın doğru hizmetler ile ilgili olarak doğru şirketlere yönelik yapıp yapılmadığının kontrol edilmesi gerekmektedir.

Yılsonu değerlendirmelerinde 2 no.lu KDV beyannamelerinin zamanında ve düzgün şekilde verildiğinin kontrol edilmesi gerekmektedir.

#### **l) İade hesabı ile KDV beyannamesinin uyumu**

KDV Beyannamesinin; tam istisna kapsamına giren işlemler, diğer iade hakkı doğuran işlemler ve ihraç kayıtlı teslimler bölümlerinde yer alan istisnalara ilişkin “İadeye Konu olan KDV/Yüklenilen KDV” rakamlarının; şirketin defter kayıt ve belgelerine istinaden hesaplanan iade rakamları ile uyumluluğu kontrol edilmelidir.

#### **m) Ciro primlerinde KDV**

Sonradan düzenlenmiş bulunan ciro primi, vade farkı, kur farkı, faiz ve primlerle ilgili faturalara dikkat edilmesi gerekmektedir. Bu faturalarda yer alan KDV, indirim ve iade açısından ayrı ayrı değerlendirilmelidir.

#### **n) Şüpheli alacakların içerisindeki KDV**

Katma değer vergisinden kaynaklanan bir alacak için karşılık ayrılması düşünülüyorsa, VUK'ta yer alan koşullar ve başta katma değer vergisi beyannamelerinde beyan edilmesi olmak üzere konunun değerlendirilmesi gerekmektedir.

#### **n) Gider yansıtması**

Yapılan giderin aynen yansıtılması durumunda, alımında KDV varsa yansıtmanın da KDV'li yapılması, yoksa KDV'siz yapılması gerekmektedir. Yansıtma faturasının tutarının orijinal fatura tutarından fazla olması durumunda, yansıtma işleminin hizmet sağlanması olarak değerlendirilebileceğine dikkat edilmelidir.

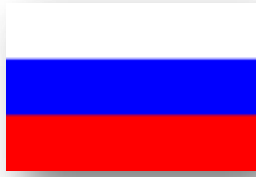
#### **o) Dönemsel faturalar**

Özellikle yurtdışına ödenen ve belli bir dönemde (birden fazla ay için) verilen hizmetleri kapsayan faturalarda iadeye konu işlemler için dönem kaymalarına indirim de ise yıl geçmemesine dikkat edilmelidir.

#### **p) Faizsiz krediler için hesaplanması talep edilen KDV**

Gelir İdaresi tarafından verilen özgelelerde, yurt dışındaki finans kurumları haricindeki şirketlerden temin edilen faiz ödemesi içermeyen krediler için, emsal faiz üzerinden KDV hesaplanarak beyan edilmesi gerektiği belirtilmektedir.

# RUSYA



## NEW CAR AND LCV1 SALES IN RUSSIA BY BRANDS FOR JANUARY – NOVEMBER 2014/2013 AND NOVEMBER 2014/2013

Brand	November			January-November		
	2014	2013	YoY	2014	2013	YoY
Lada	30,402	36,509	-17%	351,992	417,361	-16%
KIA	20,678	17,399	19%	175,491	181,994	-4%
Renault*	19,170	17,721	8%	175,268	191,215	-8%
Hyundai*	16,154	15,539	4%	164,396	166,982	-2%
Toyota*	15,952	12,093	32%	144,418	140,070	3%
Nissan*	15,566	14,586	7%	141,879	128,779	10%
VW	11,081	12,852	-14%	114,200	142,699	-20%
Chevrolet	10,545	13,576	-22%	109,687	155,894	-30%
Mitsubishi	7,846	7,049	11%	67,432	70,318	-4%
Škoda	7,604	7,390	3%	78,223	78,943	-1%
GAZ LCV*	6,729	6,647	1%	61,472	75,014	-18%
Ford*	6,581	8,928	-26%	56,807	94,358	-40%
Opel	5,962	5,968	0%	58,151	72,594	-20%
YAZ*	5,659	4,372	29%	42,623	45,188	-6%
Mazda	4,548	3,654	24%	43,667	38,807	13%
Mercedes-Benz	4,282	4,011	7%	44,955	40,211	12%
Datsun*****	4,011	-	-	6,310	-	-
BMW	3,150	4,144	-24%	31,927	37,888	-16%
Lifan	1,844	2,340	-21%	19,753	24,285	-19%
Audi	2,683	3,468	-23%	31,031	33,565	-8%
SsangYong	2,320	2,381	-3%	22,599	30,787	-27%
Lexus	2,160	1,325	63%	17,661	14,294	24%
Suzuki	2,062	1,803	14%	17,338	25,576	-32%
Honda	1,977	2,137	-7%	18,570	22,676	-18%
Land Rover	1,931	2,063	-6%	19,078	18,809	1%
Subaru	1,901	1,413	35%	14,923	15,177	-2%
Daewoo	1,883	5,619	-66%	35,355	54,633	-35%
Peugeot*	1,505	2,478	-39%	18,980	31,117	-39%
Geely	1,603	2,186	-27%	16,122	24,260	-34%
Citroën*	1,439	2,287	-37%	17,738	26,418	-33%
Chery	1,418	1,268	12%	15,219	17,754	-14%
Mercedes-Benz vans*	1,311	536	145%	8,106	4,447	82%
Volvo	1,272	1,300	-2%	13,964	13,416	4%

15

Brand	November			January-November		
	2014	2013	YoY	2014	2013	YoY
Great Wall	1,153	1,409	-18%	14,118	18,040	-22%
VW vans*	1,042	1,298	-20%	11,423	14,180	-19%
Infiniti	822	666	23%	7,392	7,733	-4%
Jeep	745	560	33%	7,167	4,481	60%
FIAT*	677	796	-15%	6,791	7,127	-5%
Porsche	471	304	55%	4,030	3,382	19%
MINI	178	260	-32%	1,538	2,516	-39%
Acura**	163	-	-	819	-	-
SEAT	162	127	28%	1,486	3,221	-54%
Brilliance****	133	-	-	650	-	-
Jaguar	123	153	-20%	1,505	1,553	-3%
Isuzu*	112	29	286%	578	196	195%
Cadillac	108	126	-14%	1,167	1,384	-16%
Changan	94	-	-	996	-	-
Haima	89	50	78%	780	326	139%
BAW*	52	126	-59%	1,016	1,472	-31%
smart	38	15	153%	328	175	87%
JAC*****	35	-	-	384	-	-
Alfa Romeo	6	-	-	81	-	-
Chrysler	5	6	-17%	107	151	-29%
Foton*	2	0	-	63	6	950%
Luxgen	0	27	-	81	27	200%
ZAZ	0	335	-	481	3,040	-84%
TagAZ*	n/a	11	-	129	359	-64%
BYD	0	3	-	5	105	-95%
Vortex	n/a	15	-	0	1,005	-100%
FAW	n/a	627	-	2,164	4,366	-50%
Bogdan***	0	64	-	92	1,994	-95%
Dodge*****	0	4	-	26	188	-86%
Izh	0	6	-	19	684	-97%
<b>Total</b>	<b>229,439</b>	<b>232,059</b>	<b>-1.1%</b>	<b>2,220,751</b>	<b>2,513,240</b>	<b>-11.6%</b>

## NEW CAR AND LCV1

### SALES IN RUSSIA BY GROUPS FOR JANUARY – NOVEMBER 2014/2013 AND NOVEMBER 2014/2013

Brand / Group	November						January-November					
	% Share			Volume			% Share			Volume		
	2014	2013	YoY	2014	2013	YoY	2014	2013	YoY	2014	2013	YoY
AVTOVAZ-RENAULT-NISSAN	30.5	29.9	0.6	69,971	69,482	0.7%	30.7	29.6	1.1	682,841	745,088	-8.4%
AVTOVAZ	13.3	15.7	(2.4)	30,402	36,509	-16.7%	15.9	16.6	(0.7)	351,992	417,361	-16%
RENAULT	8.4	7.6	0.8	19,170	17,721	8.2%	7.9	7.6	0.3	175,268	191,215	-8%
NISSAN	6.8	6.3	0.5	15,566	14,586	6.7%	6.4	5.1	1.3	141,879	128,779	10%
INFINITI	0.4	0.3	0.1	822	666	23.4%	0.3	0.3	0.0	7,392	7,733	-4%
Datsun	1.7	-	-	4,011	-	-	0.3	-	-	6,310	-	-
VW Group	9.8	10.8	(1.0)	22,572	25,135	-10.2%	10.6	10.8	(0.2)	236,363	272,608	-13.3%
VOLKSWAGEN cars	4.8	5.5	(0.7)	11,081	12,852	-13.8%	5.1	5.7	(0.6)	114,200	142,699	-20%
VOLKSWAGEN vans	0.5	0.6	(0.1)	1,042	1,298	-19.7%	0.5	0.6	(0.1)	11,423	14,180	-19%
AUDI	1.2	1.5	(0.3)	2,683	3,468	-22.6%	1.4	1.3	0.1	31,031	33,565	-8%
SEAT	0.1	0.1	0.0	162	127	27.6%	0.1	0.1	0.0	1,486	3,221	-54%
ŠKODA	3.3	3.2	0.1	7,604	7,390	2.9%	3.5	3.1	0.4	78,223	78,943	-1%
KIA	9.0	7.5	1.5	20,678	17,399	18.8%	7.9	7.2	0.7	175,491	181,994	-4%
TOYOTA Group	7.9	5.8	2.1	18,112	13,418	35.0%	7.3	6.1	1.2	162,079	154,364	5.0%
TOYOTA	7.0	5.2	1.8	15,952	12,093	31.9%	6.5	5.6	0.9	144,418	140,070	3%
LEXUS	0.9	0.6	0.3	2,160	1,325	63.0%	0.8	0.6	0.2	17,661	14,294	24%
GM Group	7.2	8.5	(1.3)	16,615	19,670	-15.5%	7.6	9.1	(1.5)	169,005	229,872	-26.5%
OPEL	2.6	2.6	0.0	5,962	5,968	-0.1%	2.6	2.9	(0.3)	58,151	72,594	-20%
CHEVROLET	4.6	5.9	(1.3)	10,545	13,576	-22.3%	4.9	6.2	(1.3)	109,687	155,894	-30%
CADILLAC	0.0	0.1	(0.1)	108	126	-14.3%	0.1	0.1	0.0	1,167	1,384	-16%
HYUNDAI	7.0	6.7	0.3	16,154	15,539	4.0%	7.4	6.6	0.8	164,396	166,982	-2%
MITSUBISHI	3.4	3.0	0.4	7,846	7,049	11.3%	3.0	2.8	0.2	67,432	70,318	-4%
GAZ LCV	2.9	2.9	0.0	6,729	6,647	1.2%	2.8	3.0	(0.2)	61,472	75,014	-18%
FORD	2.9	3.8	(0.9)	6,581	8,928	-26.3%	2.6	3.8	(1.2)	56,807	94,358	-40%
UAZ	2.5	1.9	0.6	5,659	4,372	29.4%	1.9	1.8	0.1	42,623	45,188	-6%
MERCEDES-BENZ	2.5	2.0	0.5	5,631	4,562	23.4%	2.4	1.8	0.6	53,389	44,833	19.1%
MERCEDES-BENZ cars	1.9	1.7	0.2	4,282	4,011	6.8%	2.0	1.6	0.4	44,955	40,211	12%
MERCEDES-BENZ vans	0.6	0.2	0.4	1,311	536	144.6%	0.4	0.2	0.2	8,106	4,447	82%
smart	0.0	0.0	0.0	38	15	153.3%	0.0	0.0	0.0	328	175	87%
MAZDA	2.0	1.6	0.4	4,548	3,654	24.5%	2.0	1.5	0.5	43,667	38,807	13%
BMW Group	1.5	1.9	(0.4)	3,328	4,404	-24.4%	1.5	1.6	(0.1)	33,465	40,404	-17.2%
BMW	1.4	1.8	(0.4)	3,150	4,144	-24.0%	1.4	1.5	(0.1)	31,927	37,888	-16%
MINI	0.1	0.1	0.0	178	260	-31.5%	0.1	0.1	0.0	1,538	2,516	-39%
PSA PEUGEOT CITROEN	1.3	2.1	(0.8)	2,944	4,765	-38.2%	1.7	2.3	(0.6)	36,718	57,535	-36.2%

Brand / Group	November						January-November					
	% Share			Volume			% Share			Volume		
	2014	2013	YoY	2014	2013	YoY	2014	2013	YoY	2014	2013	YoY
PEUGEOT	0.7	1.1	(0.4)	1,505	2,478	-39.3%	0.9	1.2	(0.3)	18,980	31,117	-39%
CITROËN	0.6	1.0	(0.4)	1,439	2,287	-37.1%	0.8	1.1	(0.3)	17,738	26,418	-33%
SSANGYONG	1.0	1.0	0.0	2,320	2,381	-2.6%	1.0	1.2	(0.2)	22,599	30,787	-27%
HONDA Group	0.9	0.9	0.0	2,140	2,137	0.1%	0.9	0.9	0.0	19,389	22,676	-14.5%
HONDA	0.9	0.9	0.0	1,977	2,137	-7.5%	0.8	0.9	(0.1)	18,570	22,676	-18%
ACURA	0.1	-	-	163	-	-	0.0	-	-	819	-	-
SUZUKI	0.9	0.8	0.1	2,062	1,803	14.4%	0.8	1.0	(0.2)	17,338	25,576	-32%
JAGUAR LAND ROVER	0.9	1.0	(0.1)	2,054	2,216	-7.3%	0.9	0.8	0.1	20,583	20,362	1.1%
LAND ROVER	0.8	0.9	(0.1)	1,931	2,063	-6.4%	0.9	0.7	0.2	19,078	18,809	1%
JAGUAR	0.1	0.1	0.0	123	153	-19.6%	0.1	0.1	0.0	1,505	1,553	-3%
SUBARU	0.8	0.6	0.2	1,901	1,413	34.5%	0.7	0.6	0.1	14,923	15,177	-2%
DAEWOO	0.8	2.4	(1.6)	1,883	5,619	-66.5%	1.6	2.2	(0.6)	35,355	54,633	-35%
LIFAN	0.8	1.0	(0.2)	1,844	2,340	-21.2%	0.9	1.0	(0.1)	19,753	24,285	-19%
GEELY	0.7	0.9	(0.2)	1,603	2,186	-26.7%	0.7	1.0	(0.3)	16,122	24,260	-34%
CHRYSLER Group	0.6	0.6	0.0	1,433	1,366	4.9%	0.6	0.5	0.1	14,172	11,947	18.6%
FIAT	0.3	0.3	0.0	677	796	-14.9%	0.3	0.3	0.0	6,791	7,127	-5%
CHRYSLER	0.0	0.0	0.0	5	6	-16.7%	0.0	0.0	0.0	107	151	-29%
JEEP	0.3	0.2	0.1	745	560	33.0%	0.3	0.2	0.1	7,167	4,481	60%
DODGE	-	0.0	-	0	4	-	0.0	0.0	0.0	26	188	-86%
ALFA ROMEO	0.0	-	-	6	-	-	0.0	-	-	81	-	-
CHERY	0.6	0.5	0.1	1,418	1,268	11.8%	0.7	0.7	0.0	15,219	17,754	-14%
VOLVO	0.6	0.6	0.0	1,272	1,300	-2.2%	0.6	0.5	0.1	13,964	13,416	4%
GREAT WALL	0.5	0.6	(0.1)	1,153	1,409	-18.2%	0.6	0.7	(0.1)	14,118	18,040	-22%
PORSCHE	0.2	0.1	0.1	471	304	54.9%	0.2	0.1	0.1	4,030	3,382	19%
BRILLIANCE	0.1	-	-	133	-	-	0.0	-	-	650	-	-
ISUZU	0.0	0.0	0.0	112	29	286.2%	0.0	0.0	0.0	578	196	195%
CHANGAN	0.0	-	-	94	-	-	0.0	-	-	996	-	-
HAIMA	0.0	0.0	0.0	89	50	78.0%	0.0	0.0	0.0	780	326	139%
BAW	0.0	0.1	(0.1)	52	126	-58.7%	0.0	0.1	(0.1)	1,016	1,472	-31%
JAC	0.0	-	-	35	-	-	0.0	-	-	384	-	-
TAGAZ	-	0.0	-	n/a	11	-	0.0	0.0	0.0	129	359	-64%
LUXGEN	0.0	-	-	0	27	-	0.0	-	-	81	27	200%
FOTON	0.0	0.0	0.0	2	0	-	0.0	0.0	0.0	63	6	950%
FAW	-	0.3	-	n/a	627	-	0.1	0.2	(0.1)	2,164	4,366	-50%
ZAZ	0.0	0.1	(0.1)	0	335	-	0.0	0.1	(0.1)	481	3,040	-84%
BYD	0.0	0.0	0.0	0	3	-	0.0	0.0	0.0	5	105	-95%
IZH	-	0.0	-	0	6	-	0.0	0.0	0.0	19	684	-97%
VORTEX	-	0.0	-	n/a	15	-	0.0	0.0	0.0	0	1,005	-100%
BOGDAN	-	0.0	-	0	64	-	0.0	0.1	(0.1)	92	1,994	-95%
<b>Total</b>	<b>100.0</b>	<b>100.0</b>		<b>229,439</b>	<b>232,059</b>	<b>-1.1%</b>	<b>100.0</b>	<b>100.0</b>		<b>2,220,751</b>	<b>2,513,240</b>	<b>-11.6%</b>
Different from the international classification: brands represented on the Russian market by SOLLERS Group; see also above												
SOLLERS Group	3.5	2.9	0.6	8,091	6,782	19.3%	3.0	3.0	0.0	65,800	76,171	-13.6%
ISUZU	0.0	0.0	0.0	112	29	286%	0.0	0.0	0.0	578	196	195%
SSANGYONG	1.0	1.0	(0.0)	2,320	2,381	-3%	1.0	1.2	(0.2)	22,599	30,787	-27%
UAZ	2.5	1.9	0.6	5,659	4,372	29%	1.9	1.8	0.1	42,623	45,188	-6%

## 25 BEST SOLD MODELS OF CARS IN RUSSIA FOR JANUARY – NOVEMBER 2014/2013 AND NOVEMBER 2014/2013

November						January-November					
MODEL	BRAND	2014	2013	YoY		MODEL	BRAND	2014	2013	YoY	
1	New Rio	KIA	10,834	7,038	3796	1	Granta	Lada	139,405	154,028	(14623)
2	Granta	Lada	10,520	12,190	(1670)	2	Solaris	Hyundai	105,142	105,167	(25)
3	Solaris	Hyundai	10,134	9,672	462	3	New Rio	KIA	84,350	82,871	1479
4	Logan	Renault	7,152	4,036	3116	4	Duster	Renault	69,576	75,726	(6150)
5	Duster	Renault	7,009	7,563	(554)	5	Largus	Lada	60,401	51,361	9040
6	Largus	Lada	6,311	5,194	1117	6	Kalina	Lada	59,403	59,370	33
7	RAV 4	Toyota	4,769	3,181	1588	7	Logan	Renault	54,073	46,757	7316
8	Kalina	Lada	4,719	5,838	(1119)	8	Polo	VW	52,523	65,916	(13393)
9	Niva	Chevrolet	4,336	3,971	365	9	Priora	Lada	42,614	52,351	(9737)
10	Polo	VW	4,098	6,239	(2141)	10	Almera	Nissan	42,220	12,676	29544
11	on-DO	Datsun	4,011	0	4011	11	4x4	Lada	38,415	49,409	(10994)
12	Priora	Lada	3,971	3,854	117	12	Niva	Chevrolet	36,952	47,035	(10083)
13	4x4	Lada	3,873	5,979	(2106)	13	RAV 4	Toyota	34,114	36,317	(2203)
14	Outlander	Mitsubishi	3,731	3,131	600	14	Sandero	Renault	33,269	39,842	(6573)
15	X-Trail	Nissan	3,579	3,181	398	15	Octavia A7	Skoda	33,051	9,630	23421
16	Almera	Nissan	3,461	2,493	968	16	ix35	Hyundai	31,363	29,182	2181
17	Sandero	Renault	3,384	3,736	(352)	17	Camry	Toyota	29,941	30,112	(171)
18	Sportage	KIA	3,345	3,207	138	18	Qashqai	Nissan	27,323	34,304	(6981)
19	ix35	Hyundai	3,335	2,260	1075	19	Sportage	KIA	27,246	30,364	(3118)
20	Qashqai	Nissan	3,123	4,397	(1274)	20	Cruze	Chevrolet	27,241	50,106	(22865)
21	Octavia A7	Skoda	2,885	3,107	(222)	21	New Cee'd	KIA	27,206	31,475	(4269)
22	Tiguan	VW	2,854	1,988	866	22	Corolla	Toyota	25,612	27,347	(1735)
23	Rapid	Skoda	2,777	0	2777	23	Outlander	Mitsubishi	24,588	23,592	996
24	Jetta	VW	2,543	1,432	1111	24	Focus	Ford	24,104	59,552	(35448)
25	New Cee'd	KIA	2,542	3,833	(1291)	25	X-Trail	Nissan	22,251	24,021	(1770)