

TAYSAD SEKTÖR RAPORU

Mart 2014



ÜRETİM (Araç Türüne Göre)

2014 yılının Mart ayında 61.149 adedi otomobil, 36.161 adedi ticari araç, 4.456 adedi ise traktör olmak üzere toplam 101.766 araç üretilmiştir.

2014 yılının ilk 3 ayında 166.405 adedi otomobil, 89.087 adedi ticari araç, 11.552 adedi traktör olmak üzere toplam 267.044 araç üretilmiştir.

2013 yılının ilk 3 ayına göre 2014 yılının aynı döneminde, ticari araç üretimi %34 oranında azalırken, otomobil üretimi %17 ve traktör üretimi %23 oranında artmıştır.

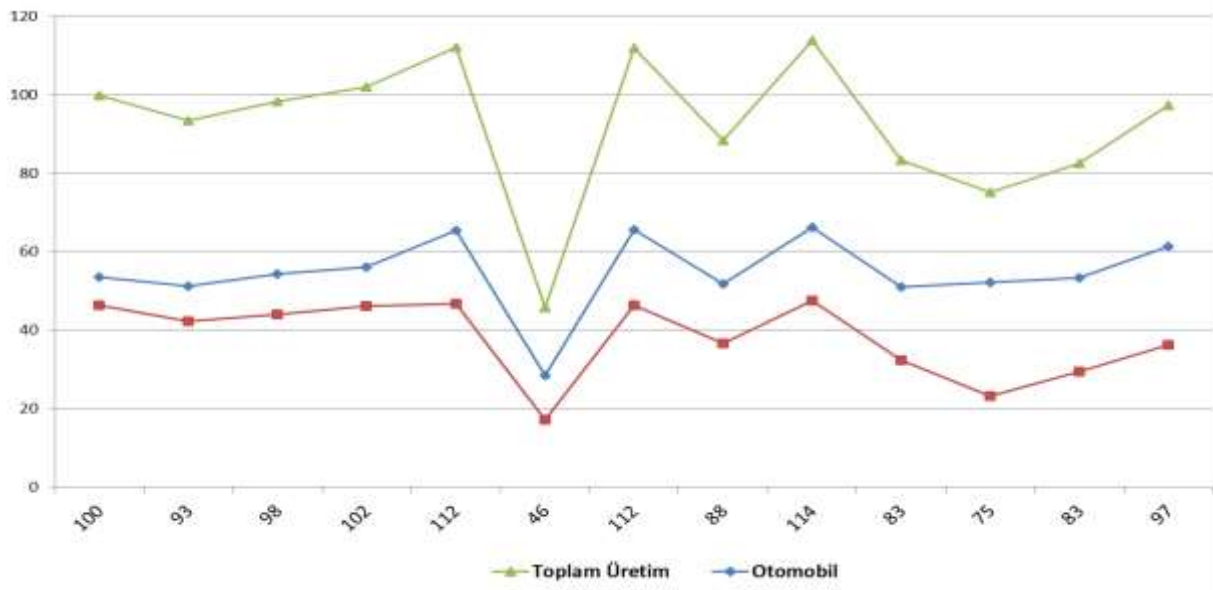
Toplam araç üretimi de %7 seviyesinde azalma göstermiştir.

Araç türleri		2013	2014	2013	2014	3 Ay 3 Months
Types		Mart	Mart	Ocak Mart	Ocak Mart	Değişim % Percent change
Otomobil – P. Car		53.534	61.149	142.426	166.405	17%
Hafif Ticari Araç LCV	Kamyonet	39.136	29.903	114.362	73.123	-36%
	Pick up					
	Minibüs	3.291	2.762	9.693	6.053	-38%
	Minibus					
Ağır Ticari Araç LCV	K. Kamyon	292	289	1.046	856	-18%
	L. Truck					
	B. Kamyon	2.228	2.019	5.994	5.659	-6%
	M. Truck					
	Otobüs	877	654	2.336	1.727	-26%
	Bus					
	Midibüs	461	534	1.289	1.669	29%
	Midibus					
Ticari Araç Commercial vehicles		46.285	36.161	134.720	89.087	-34%
Traktör Tractor		3.316	4.456	9.356	11.552	23%
Toplam Üretim Total Production		103.135	101.766	286.502	267.044	-6,8%

Kaynak: OSD

Son bir yılın üretim miktarları;

	Mar.13	Nis.13	May.13	Haz.13	Tem.13	Ağu.13	Eyl.13	Eki.13	Kas.13	Ara.13	Oca.14	Şub.14	Mar.14
Otomobil	54	51	54	56	65	28	65	52	66	51	52	53	61
Ticari Araç	46	42	44	46	47	17	46	37	48	32	23	29	36
Toplam Üretim	100	93	98	102	112	46	112	88	114	83	75	83	97

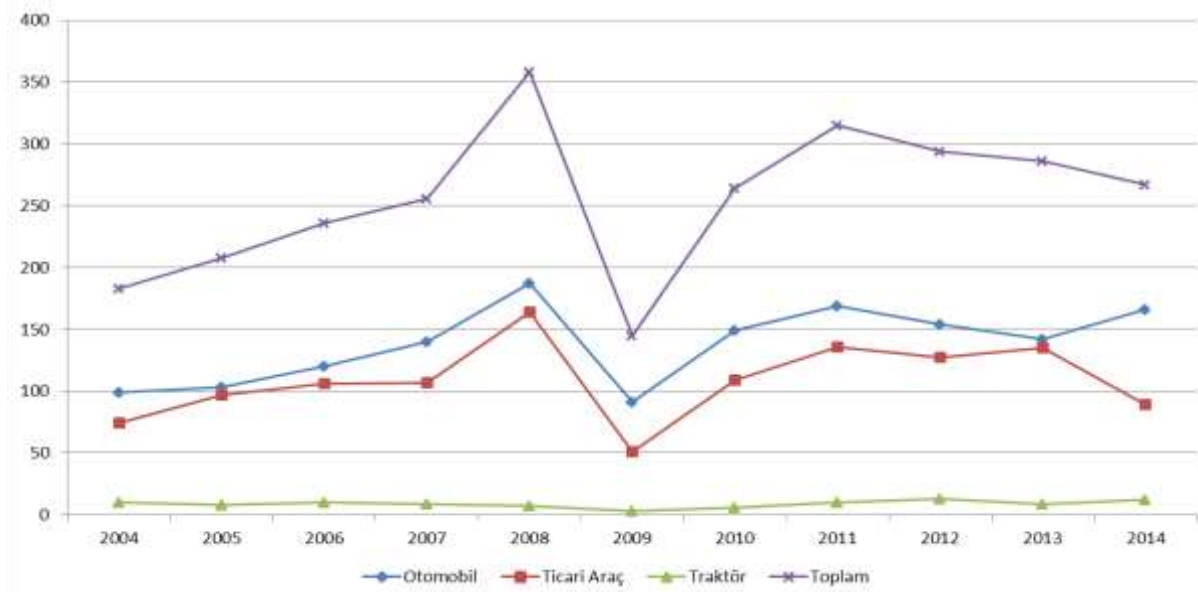


Son on yılın Ocak-Mart ayları üretim miktarları;

	2004	2005	2006	2007	2008	2009	2010	2011	2012	2013	2014
Otomobil	99	103	120	140	187	91	149	169	154	142	166
Ticari Araç	74	97	106	107	164	51	109	136	127	135	89
Traktör	10	8	10	9	7	3	6	10	13	9	12
Toplam	183	208	236	256	358	145	264	315	294	286	267

1.000 adet

Son 10 yılın üretim miktarlarına baktığımızda, üretim rekorunun kırıldığı 2011 yılına göre **%15** seviyesinde bir üretim düşüşü olduğu görülmektedir.



İHRACAT (Markalara göre)

Oyak-Renault'un araç ihracatı geçen senenin ilk 3 ayına göre **%10** oranında azalarak 61.926 adetlik ihracat ile markalar bazında ilk sıradadır. Hyundai Assan'ın araç ihracatı **%133** oranında artarak 36,625 adet olarak gerçekleşmiştir. Tofaş'ın ihracatı da **%18** oranında azalarak 36,541 adet olarak gerçekleşmiştir.

Firmalar Companies	2012	2013	Ocak - Mart 3 Months		Değişim %
			2013	2014	Percent change
OYAK RENAULT	227.162	266.508	69.005	61.926	-10,3%
HYUNDAI ASSAN	67.453	85.500	15.680	36.625	133,6%
TOFAŞ	154.068	160.309	44.871	36.541	-18,6%
FORD OTOSAN	191.149	208.722	57.962	35.997	-37,9%
TOYOTA	63.549	86.908	12.905	30.544	136,7%
TÜRK TRAKTÖR	14.572	14.402	3.387	3.313	-2,2%
M. BENZ TÜRK	4.054	5.331	609	606	-0,5%
MAN TÜRKİYE	885	898	253	232	-8,3%
HATTAT TARIM	859	594	68	218	220,6%
A.I.O.S.	943	770	256	214	-16,4%
HONDA TÜRKİYE	7.959	2.121	668	210	-68,6%
TEMSA GLOBAL	856	663	122	103	-15,6%
OTOKAR	510	620	87	30	-65,5%
KARSAN	10.994	10.120	2.954	7	-99,8%
BMC	341	1	1	-	-100,0%

Kaynak: OSD

FORD OTOSAN, HONDA TÜRKİYE, A.I.O.S. , OTOKAR, KARSAN ihracatında önemli düşüşler görülen firmalardır.

(Adet)		2012	2013	2013 Ocak- Mart	2014 Ocak- Mart	Değişim %
Otomobil		412.991	484.504	110.744	136.408	23%
Passenger Car						
Hafif Ticari LCV	Kamyonet	292.601	300.765	84.409	59.783	-29%
	Pickup					
	Minibüs	16.429	34.664	8.879	5.465	-38%
	Minibus					
Ağır Ticari HCV	Kamyon	2.682	3.055	282	266	-6%
	Truck					
	Midibüs	1.173	985	294	200	-32%
	Midibus					
	Otobüs	4.047	4.498	765	913	19%
	Bus					
Ticari Araç		316.932	343.967	94.629	66.627	-30%
Commercial Vehicles						
Traktör-Tractor		15.431	14.996	3.455	3.531	2%
Toplam İhracat		745.354	843.467	208.828	206.566	-1%
Total Export						

Kaynak: OSD

2014 yılının ilk 3 ayında otomobil ihracatı %23 oranında artarak toplam 136,408 adet olarak gerçekleşmiştir. Ticari araç ihracatı da %30 oranında azalarak 66,627 adet, traktör ihracatı ise %2 oranında artarak 3,531 adet olarak gerçekleşmiştir.

4

İHRACAT (Tutar) (2014)

2014 yılının Mart ayında, Ana Sanayi ihracatı geçtiğimiz yılın Mart ayına göre %15 oranında artarak 1,273 milyar USD olarak gerçekleşirken, Tedarik sanayi ihracatı da %13 oranındaki artışla 854 milyon USD seviyesine ulaşmıştır.

Sanayinin toplam ihracatı ise %14 oranında artarak 2,1 milyar USD olarak gerçekleşmiştir.

	2013	2014	Değişim %
(USD)	Mart	Mart	Percent change
Ana Sanayi	1.109.768.109	1.273.455.945	15%
OEM			
Tedarik Sanayi	753.530.568	854.053.849	13%
Suppliers			
Toplam İhracat	1.863.298.677	2.127.509.794	14%

Kaynak: TİM

İHRACAT (Ükelere göre) (\$1.000) (2014)

Ülkeler – Countries	2013 Mart	2014 Mart	Değişim % Percent change
ALMANYA	265.713.826	350.835.555	32
FRANSA	210.522.065	240.389.533	14
BİRLEŞİK KRALLIK	149.949.954	195.930.339	31
İTALYA	162.653.632	180.310.095	11
BELÇİKA	111.199.108	118.602.677	7
İSPANYA	52.282.953	91.755.922	75
RUSYA FEDERASYONU	89.317.432	67.516.696	-24
SLOVENYA	47.783.691	58.753.396	23
ROMANYA	47.358.908	58.593.384	24
POLONYA	46.924.101	50.041.912	7
İSRAİL	32.138.679	47.031.116	46
CEZAYİR	47.107.955	45.388.922	-4
HOLLANDA	35.506.896	41.680.477	17
BİRLEŞİK DEVLETLER	91.189.822	37.941.252	-58
İSVEÇ	23.778.862	33.731.521	42
FAS	26.121.622	23.898.315	-9
DANİMARKA	13.661.482	23.559.347	72
IRAK	17.568.180	21.269.944	21
MISIR	13.527.818	21.104.821	56
İRLANDA	10.052.322	20.118.627	100
PORTEKİZ	7.072.775	19.929.448	182
İSVİÇRE	8.686.979	19.253.525	122
ÇEK CUMHURİYETİ	14.392.325	18.352.341	28
AVUSTURYA	21.062.233	17.835.074	-15
BULGARİSTAN	39.964.742	17.383.551	-57

*Kaynak: TİM

Otomotiv Sanayinin 2014 yılı Mart ayı ülkelere göre ihracat değerlerini incelediğimizde, Almanya'ya gerçekleşen ihracat %32 oranında artarak 350 milyon USD, Fransa'ya gerçekleşen ihracat %14 oranında artarak 240 milyon USD, Birleşik Krallığa gerçekleşen ihracat %31 oranında artarak 195 milyon USD, seviyesinde gerçekleşmiştir.

Portekiz, İsviçre, İrlanda, İsveç, İsrail ihracat tutarlarındaki artışlar ile dikkat çeken ülkelerdir.

İÇ PAZAR

	2010	2011	2012	2013 Ocak - Mart 3 Month	2014 Ocak - Mart 3 Month	Değişim % Percent change
Yerli Otomobil	20.614	37.090	30.704	24.846	21.342	-14%
Local Passenger Cars						
İthal Otomobil	46.589	85.805	66.832	89.588	68.005	-24%
Import Passenger Cars						
Toplam Otomobil	67.203	122.895	97.536	114.434	89.347	-22%
Total Passenger Cars						
Yerli HTA	20.493	32.106	20.394	20.631	12.684	-39%
Local LCV						
İthal HTA	15.340	26.957	17.823	17.539	13.241	-25%
Import LCV						
Toplam Hafif Ticari	35.833	59.063	38.217	38.170	25.925	-32%
Total LCV						
Yerli ATA Local HCV	2.987	7.693	5.831	6.239	5.936	-5%
İthal ATA Import HCV	1.168	3.688	2.419	1.916	1.644	-14%
Toplam Ağır Ticari	4.155	11.381	8.250	8.155	7.580	-7%
Total HCV						
Traktör Tractor	3.049	8.173	8.071	5.646	7.112	26%
Toplam Yerli	44.094	76.889	56.929	51.716	39.962	-23%
Total Local						
Toplam İthal	63.097	116.450	87.074	109.043	82.890	-24%
Total Import						
Toplam / Total	107.191	193.339	144.003	160.759	122.852	-24%

- Toplam Taşıt Adetlerine Traktör Satış Adetleri Dâhil Edilmemektedir.

Kaynak: OSD/ODD

2014 yılı ilk 3 ayında bir önceki yılın aynı dönemine göre otomobil satışları **%22** oranında azalarak 89.347 adet olarak gerçekleşmiştir. Hafif ticari araç satışları **%32** oranında azalarak 25.925 adet gerçekleşmiştir. Ağır ticari araç satışları **%7** oranında azalarak 7.580 adet olarak gerçekleşmiştir.

Fiyatları İzlenen Kalemler		Aralık 2013	Okak 2014	Şubat 2014	Mart 2014	Nisan 2014	Mayıs 2014	Haziran 2014	Temmuz 2014	Ağustos 2014	Eylül 2014	Ekim 2014	Kasım 2014	Aralık 2014
Sıcak Sac (EDÇ) t/ton (°)		0%	7,00%	4,87%	2,79%									
Dövme Çelik (Asil Çelik Y 22 - 67) (**)		0%	0,00%	0,00%	0,00%									
Asil Çelik (Diğer) (**)		0%	0,00%	0,00%	0,00%									
PC		0%	0,00%	0,00%	0,00%									
PC/ABS		0%	0,00%	0,00%	0,00%									
PMMA		0%	0,00%	0,00%	0,00%									
ABS		0%	0,00%	0,00%	0,00%									
Poliamid 6 / 6.6		0%	0,00%	0,00%	0,00%									
POM		0%	0,00%	0,00%	0,00%									
PP		0%	1,71%	2,87%	2,87%									
ETİ - AL 150		0%	6,60%	4,40%	2,52%									
Zamak		0%	2,36%	7,70%	-0,92%									
Şerit Bakır		0%	8,80%	6,88%	1,32%									
Bakır Boru		0%	8,81%	6,92%	1,35%									
Prinç Şerit		0%	8,81%	7,23%	2,80%									
Prinç Tel		0%	8,92%	7,25%	2,50%									
Prinç Boru		0%	8,91%	7,24%	2,50%									
Prinç Çubuk		0%	8,85%	7,19%	2,40%									
Cam (3,2 mm renksiz) (****)		0%	0,00%	0,00%	6,87%									
Cam (3,2 mm yeşil) (****)		0%	0,00%	0,00%	6,97%									
Elektrik (Kw/s) (****)		0%	0,00%	0,00%	0,00%									
Motorin (Mazot)		0%	3,74%	4,40%	-3,74%									
Fuel Oil (06)		0%	8,26%	9,57%	9,57%									
ABD \$		0%	7,00%	4,87%	2,79%									
EURO \$		0%	5,77%	4,08%	2,59%									
Yen		0%	10,52%	8,75%	6,24%									
Pound		0%	7,38%	6,25%	4,04%									
Yi-ÜFE		0%	3,32%	4,75%	5,52%									
TÜFE		0%	1,98%	2,42%	3,58%									
Enflasyon		0%	3,29%	5,21%	6,29%									

(*) Erdemir baz fiyat sisteminden vazgeçtiği için 2014 yılı fiyat hareketleri 3,00 mm 6223 kalite TRPKK 1200 mm genişlik rulo dikkate alınarak takip edilecektir.

(*) Ziraatın baz fiyat oranından vazgeçtiği için 2011 yıl fiyat oranından 0,50 mmden fazla artış 1200 mmden fazla artış ve enflasyon farkı nedeniyle enflasyon farkı dikkate alınarak talep edilememiştir.

(**) Asil Çelik fiyatları (karbon çelikleri büyük kesit) € bazında artışlar dikkate alınmıştır. Kur değişimleri hesaplamaaya dahil edilmemiştir. □

*** TOSB gündüz elektrik değerleri baz alınmıştır. Elektrik kullanım miktarına göre fiyatlar da değışkenlik olduđu dikkate alınmalıdır

Elektrik güc kullanımı bedeli her üye için ayrı değerlerde/oranda olacağından hesaplamaaya dahil edilmemiştir.

Bu değişkenlik nedeniyle yukarıda ki tabloda ver alan değer bağlayıcı değildir. Her üye, kendi gerçek artışını ayrıca hesaplayarak belirlemelidir.

(****) Peşin fiyat yansıtılmıştır.



TARMAKBİR

Tarım Makinaları Sektörü

Traktör Raporu*

Üretim, İç Pazar ve İhracat

Hazırlayan **Arzu Toklucu**

Tarmakbir İstatistik ve Pazar Araştırma Bürosu



TARMAKBİR
Türk Tarım Alet ve Makinaları İmalatçıları Birliği
The Turkish Association of Agricultural Machinery and Equipment Manufacturers

TRAKTÖR/ TRACTOR

ÜRETİM

Araç Türü	Mart 2013	Mart 2014	Ocak- Mart 2013	Ocak- Mart 2014	Değişim %
Traktör	4.364	6.092	11.452	16.153	40 %

Not: Üretim hesabında Başak, Erkunt, Tümosan, CNH (Case-New Holland), Hattat (Hattat, Valtra) firmalarının üretim adetleri dikkate alınmıştır.

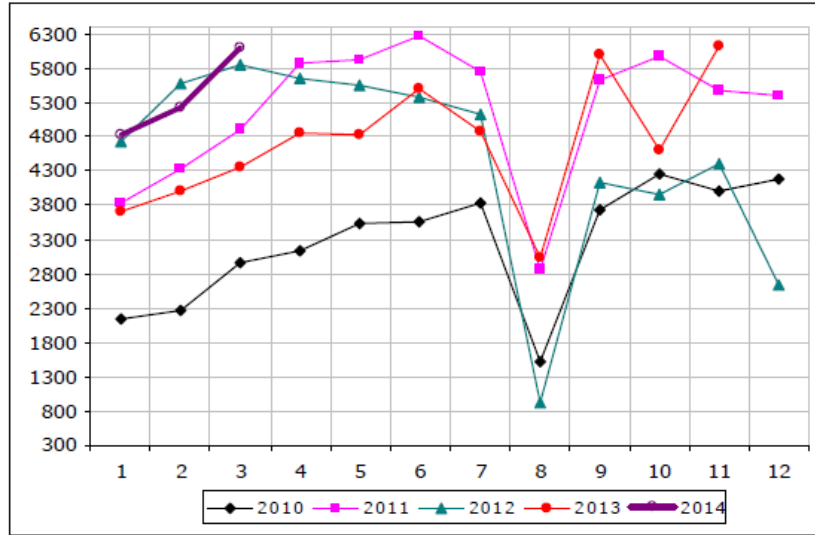
2014 Mart ayında 6.092 adet traktör üretilmiştir. Üretim bir önceki yılın aynı ayına göre % 40 artmıştır. Yılın ilk üç ayında ise 16.153 adet traktör üretilmiş olup, geçen yılın ilk üç ayına göre imalat rakamlarında % 41 oranında artış olmuştur.

Son 4 yılın Ocak-Mart dönemi üretim adetleri;

Araç Türü	2011	2012	2013	2014
Traktör	13.071	16.186	11.452	16.153

Üretim	Aylar												Toplam
	1	2	3	4	5	6	7	8	9	10	11	12	
2010	2.131	2.276	2.963	3.150	3.529	3.565	3.831	1.519	3.726	4.256	4.015	4.173	39.134
2011	3.845	4.332	4.894	5.880	5.935	6.264	5.756	2.857	5.625	5.976	5.477	5.409	62.250
2012	4.744	5.578	5.864	5.645	5.555	5.383	5.131	930	4.138	3.968	4.417	2.629	53.982
2013	3.703	4.015	4.364	4.865	4.821	5.492	4.881	3.037	5.993	4.618	6.122	4.496	56.407
2014	4.835	5.226	6.092										16.153
2010 K	2.131	4.407	7.370	10.520	14.049	17.614	21.445	22.964	26.690	30.946	34.961	39.134	39.314
2011 K	3.845	8.177	13.071	18.951	24.886	31.150	36.906	39.763	45.388	51.364	56.841	62.250	62.250
2012 K	4.744	10.322	16.186	21.831	27.386	32.769	37.900	38.830	42.968	46.936	51.353	53.982	53.982
2013 K	3.703	7.718	12.082	16.947	21.768	27.260	32.141	35.178	41.171	45.789	51.911	56.407	56.407
2014 K	4.835	10.061	16.153										16.153

K: Kümülatif



İÇ PAZAR

Araç Türü	Ocak 2013	Ocak 2014	Ocak- Aralık 2013	Ocak-Aralık 2014	Değişim %
Traktör	2.160	2.169			%

2014 Ocak ayında 2.169 adet traktör iç pazarda satılmıştır. Satışlarda bir önceki yılın aynı ayına göre bir değişiklik olmamıştır.

Son 4 yılın Ocak dönemi satış adetleri;

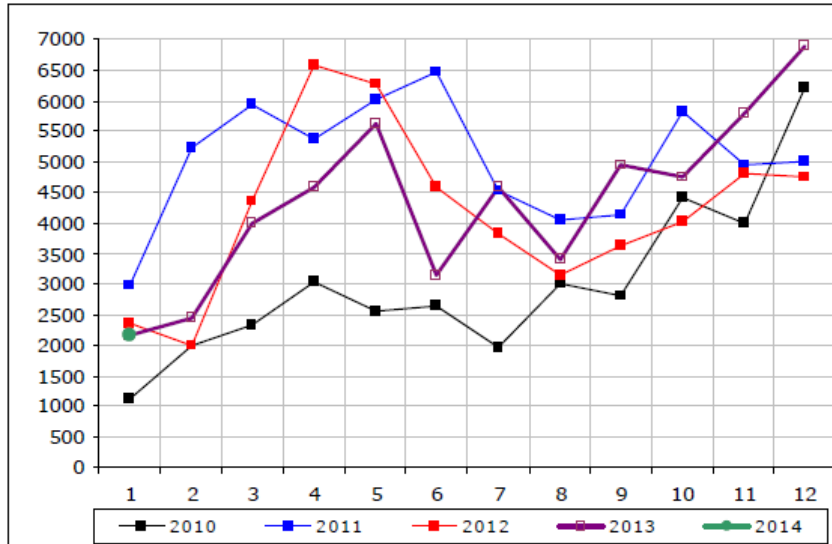
Araç Türü	2011	2012	2013	2014
Traktör	2.975	2.362	2.160	2.169

Trafik Tescil	Aylar												Toplam
	1	2	3	4	5	6	7	8	9	10	11	12	
2009	717	572	688	1.070	1.297	1.256	1.054	1.183	1.117	1.356	1.304	2.144	13.758
2010	1.111	1.991	2.330	3.039	2.568	2.638	1.965	3.019	2.806	4.425	3.979	6.201	36.072
2011	2.975	5.242	5.927	5.358	6.016	6.459	4.534	4.051	4.140	5.828	4.943	4.993	60.466
2012	2.362	1.984	4.348	6.579	6.273	4.569	3.837	3.159	3.618	4.027	4.807	4.757	50.320
2013	2.160	2.432	4.005	4.585	5.616	3.136	4.574	3.408	4.935	4.762	5.781	6.891	52.285
2014	2.169												
2014 K	2.169												
Toplam %	100												
K %	100												

Rakamlar, son iki yıla ait modellerden oluşur.

K: Kümülatif

Kaynak: TÜİK



İHRACAT

Araç Türü	Mart 2013	Mart 2014	Ocak- Mart 2012	Ocak- Mart 2013	Değişim %
Traktör	1.372	1.386	3.496	3.698	5 %

Not: İhracat hesabında Erkunt, Tümosan, CNH (Case-New Holland), Hattat (Hattat, Valtra) firmalarının ihracat adetleri dikkate alınmıştır.

2014 Mart ayında 1.386 adet traktör ihraç edilmiştir. İhracat bir önceki yılın aynı ayına göre bir artış yaşanmamıştır. Yılın ilk üç ayında 3.698 adet traktör ihraç edilmiş olup, geçen yılın ilk üç ayına göre ihracat rakamlarında % 5 oranında artış olmuştur.

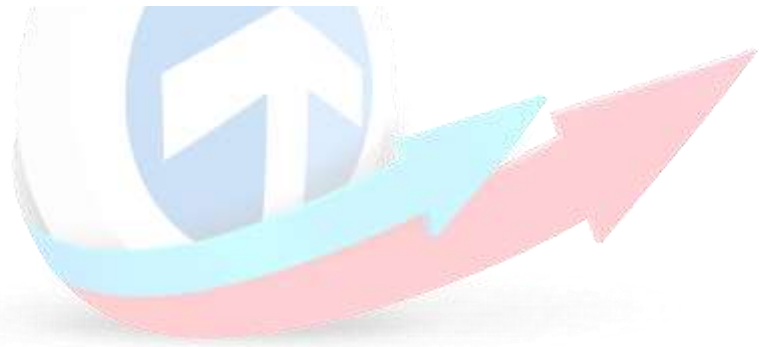
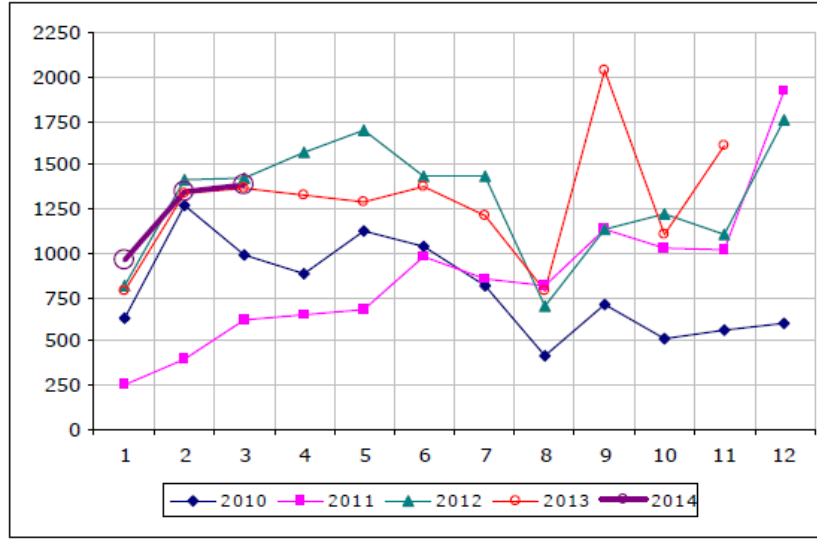
Orta Anadolu İhracatçıları Birliği resmi istatistiklerine göre sektörümüz Türkiye makine ihracatında 22 adet alt makina ürün grubu arasında 7. sırada yer almıştır. 2013 yılında ilk 8 ayda traktör aksam ve parçaları hariç 414 Milyon USD değerinde traktör ve ekipman ihracatı gerçekleştirilmiştir.

Son 4 yılın Ocak-Mart dönemi ihracat adetleri;

Araç Türü	2011	2012	2013	2014
Traktör	1.275	3.652	3.496	3.698

İhracat	Aylar												Toplam
	1	2	3	4	5	6	7	8	9	10	11	12	
2010	628	1.273	992	884	1.126	1.042	815	415	711	511	560	601	9.558
2011	255	396	624	654	679	980	852	819	1.136	1.026	1.019	1.925	10.365
2012	812	1.417	1.423	1.569	1.694	1.432	1.433	702	1.132	1.220	1.108	1.758	15.700
2013	785	1.339	1.372	1.331	1.289	1.375	1.217	789	2.034	1.104	1.612	1.625	15.872
2014	961	1.351	1.386										3.698
2010 K	628	1.901	2.893	3.777	4.903	5.945	6.760	7.175	7.886	8.397	8.957	9.558	9.558
2011 K	255	651	1.275	1.929	2.608	3.588	4.440	5.259	6.395	7.421	8.440	10.365	10.365
2012 K	812	2.229	3.652	5.221	6.915	8.347	9.780	10.482	11.614	12.834	13.942	15.700	15.700
2013 K	785	2.124	3.496	4.827	6.097	7.472	8.687	9.476	11.510	12.611	14.223	15.872	15.872
2014 K	961	2.312	3.698										3.698

K: Kümülatif



GüçlüSanayi GüçlüMarka

TAYSAD Vergi Bülteni

Hazırlayan: **Bilgütay YAŞAR**

Ortak, PwC Otomotiv Grubu Lideri

Ulaş CEYLANLI

Kıdemli Müdür, PWC Otomotiv Grubu



2013 KURUMLAR VERGİSİ BEYANNAMESİ

Son dönemde yapılan değişikliklerle beraber kurumlar vergisi beyannamesinde önemli olabileceğini düşündüğümüz konuları ve son değişiklikleri dikkatlerinize sunarız.

2013 hesap dönemi kurumlar vergisi beyannamesinin düzenlenmesinde dikkat edilecek konular

i- Kurumlar Vergisini Ödeme Zamanı

Kurumlar vergisi, beyannamenin verildiği ayın sonuna kadar ödenmektedir. Buna göre 2013 yılı beyannamesi üzerinden hesaplanan kurumlar vergisinin son ödeme günü 30 Nisan 2014 olmaktadır.

ii- Zarar mahsup koşulları

Kurumlar Vergisi Kanunu'nun 9. maddesine göre, kurumlar vergisi beyannamesinde her yıla ilişkin tutarlar ayrı ayrı gösterilmek şartıyla, geçmiş yılların beyannamelerinde yer alan mali zararlar indirim konusu yapılmaktadır.

Bu hükme göre geçmiş yıl zararlarının mahsubu için;

- Zararın beş yıldan fazla nakledilmemiş olması (Bu çerçevede 2013 beyannamesinde 2008–2012 yılları zararları mahsup edilebilecektir),
- Mahsubun yapılacağı beynamede her yılın zarar tutarının ayrı ayrı gösterilmiş olması,
- Mahsup edilecek geçmiş yıl zararının ilgili olduğu dönemin beyannamesinde yer alması,

gerekmektedir.

Gelir İdaresince verilen 03.06.2011 tarih ve 210 sayılı özelgede, ilgili dönem beyannamesinde zarar tutarı gösterilmemişse, söz konusu zararın sonraki yıllarda mahsup edilemeyeceği belirtilmiştir.

Özelgede açıkça belirtilmemiş olmakla birlikte, yapılan açıklamadan, zarar edilen dönem beyannamesinin düzeltilerek zarar tutarının gösterilmesinin de izleyen yıllarda zarar mahsubuna olanak sağlamayacağı anlaşılmaktadır.

iii- Vergi Mahsubu

Beyannamenin vergi Bildirimi tablosunda mahsup edilecek vergiler üç başlık altında toplanmıştır. Bu başlıklar;

- Yabancı ülkelerde ödenen vergilerden mahsup edilecek kısım
- Yıl içinde kesinti yoluyla ödenen vergiler ve
- Geçici vergiden oluşmaktadır.

Yurt dışında elde edilerek Türkiye’de vergilendirilecek kazançlar için daha önce mahallinde ödenen vergiler, Türkiye’de bu kazançlar nedeniyle hesaplanacak kurumlar vergisinden mahsup edilecektir. Mahsup edilebilecek yurt dışında ödenen kurumlar vergisi ve benzeri vergiler, hiçbir surette yurt dışında elde edilen kazançlara % 20 kurumlar vergisi oranının uygulanmasıyla bulunacak tutardan fazla olamayacaktır. Ayrıca, yurt dışında ödenen bu stopajlara ilişkin gelirlerin Türkiye’de kurumlar vergisi hesaplamasında istisna olarak değerlendirilmemiş olmalıdır.

Yıllık beyanname üzerinden hesaplanan kurumlar vergisinden ilgili hesap dönemine ilişkin geçici vergi dönemlerinde ödenen geçici vergi mahsup edilir. Mahsup işleminin yapılabilmesi için, tahakkuk ettirilmiş geçici verginin ödenmiş olması gerekmektedir.

iv- Kurumlar Vergisi Beyannamesinin Güncellenmiş Versiyonu

Gelir İdaresi Başkanlığı, 01.04.2014 tarihi itibarıyla beyannamenin dizaynında bazı değişiklikler yapmış, beyanname eklerinin sayısını da artırmıştır.

Beyanname ve eklerinde yapılan en önemli değişiklikler olarak, beyanname ekinde;

- Kanunen kabul edilmeyen giderlerin ayrıntısına ve
- İndirimli kurumlar vergisi oranı uygulamasına

ilişkin tabloların istenmesi dikkat çekmektedir.

a- Kanunen kabul edilmeyen giderlerin ayrıntısı tablosu

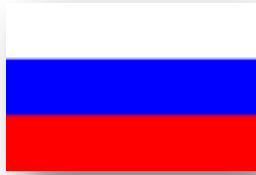
Yeni beyanname versiyonunda yer alan söz konusu kanunen kabul edilmeyen gider tablosunda Kurumlar Vergisi hesaplamasında kullanılan kanunen kabul edilmeyen gider tutarlarının aşağıda belirttiğimiz ayrıntılara göre girilmesi istenilmektedir:

- KVK 11. Maddeye göre yapılan KKEEG,
- VUK hükümlerine aykırı olarak ayrılan karşılıklar,
- VUK hükümlerine aykırı olarak ayrılan reeskontlar,
- VUK hükümlerine aykırı olarak ayrılan amortismanlar,
- 5510 Sayılı Kanun’un 88ö Maddesine göre yapılan KKEG,
- 6111 Sayılı Kanun uyarınca yapılan KKEG,
- Bağış ve yardımlar,
- GVK 75. Madde kapsamında yönetim kurulu üyelerine verilen kar payları,
- KDV Kanunu 30/d Maddesi uyarınca indirilemeyen KDV,
- 6802 Sayılı Kanun’a göre gider yazılan ÖİV,
- MTV Kanunu’nun 14. Maddesine göre gider kaydedilen MTV,
- İstisna faaliyetlerden doğan zararlar,
- Diğer

b- İndirimli kurumlar vergisi oranı uygulamasına ilişkin tablo

Yeni beyanname versiyonun da yer alan bu tabloda indirimli kurumlar vergisi uygulamasından yararlanan teşviklere ilişkin belirli başlıklarda bilgiler istenilmektedir. Bu bilgiler arasında teşvik belgesine ilişkin genel bilgiler ile indirimli kurumlar vergisi uygulanan kazançlara ilişkin bilgiler yer almaktadır.

RUSYA



NEW CAR AND LCV1

SALES IN RUSSIA BY BRANDS FOR JANUARY - MARCH 2014/2013 AND MARCH 2014/2013

Marka	January-March			March		
	2014	2013	YoY	2014	2013	YoY
Lada	91603	107427	-15%	37060	40480	-8%
Renault*	46252	48030	-4%	16637	17990	-8%
Nissan*	45744	35916	27%	17535	13865	26%
KIA	42289	41724	1%	17787	16571	7%
Hyundai*	41307	40714	1%	16362	15919	3%
Chevrolet	35307	36406	-3%	13439	13841	-3%
Toyota*	35057	29332	20%	14846	14135	5%
VW	34331	35274	-3%	14342	12806	12%
Mitsubishi	21842	19140	14%	10018	9119	10%
Škoda	18892	18619	1%	7764	7673	1%
Opel	18000	19832	-9%	7109	7447	-5%
Ford*	17373	23654	-27%	6817	10239	-33%
GAZ LCV*	14044	16983	-17%	6257	6829	-8%
Daewoo	12858	15898	-19%	4604	3408	35%
Mazda	11610	10625	9%	4863	5112	-5%
Mercedes-Benz	10384	8595	21%	4154	3638	14%
BMW	9700	8818	10%	3804	3562	7%
UAZ*	8466	11351	-25%	3362	4276	-21%
Audi	8286	8278	0%	3758	3753	0%
Honda	6789	4948	37%	2376	2124	12%
Peugeot*	6777	8307	-18%	2580	3066	-16%
Citroën*	6239	5947	5%	2327	2152	8%
SsangYong	5733	7103	-19%	2396	2666	-10%
Suzuki	5130	6033	-15%	1941	2334	-17%
Chery	4951	4157	19%	2105	1605	31%
Land Rover	4903	4500	9%	2114	2174	-3%
Geely	4851	4261	14%	2006	1938	4%
Lifan	4605	4321	7%	1939	2024	-4%
Great Wall	3860	4685	-18%	1526	1840	-17%
Subaru	3723	4009	-7%	1411	1788	-21%
Lexus	3375	3212	5%	1954	1568	25%
VW vans*	3281	3466	-5%	1274	1466	-13%

14

Marka	January-March			March		
	2014	2013	YoY	2014	2013	YoY
Volvo	3242	2908	11%	1697	1512	12%
Infiniti	2338	2819	-17%	1034	1268	-18%
Jeep	1857	845	120%	828	449	84%
FIAT*	1755	1244	41%	767	564	36%
Mercedes-Benz Vans*	1510	835	81%	739	362	104%
FAW*	787	506	56%	251	231	9%
Porsche	710	777	-9%	410	338	21%
Jaguar	406	321	26%	155	129	20%
MINI	400	559	-28%	170	243	-30%
BAW*	354	483	-27%	123	195	-37%
Cadillac	339	378	-10%	162	154	5%
SEAT	309	860	-64%	125	358	-65%
ZAZ	296	930	-68%	82	374	-78%
Changan ³	195	-	-	145	-	-
Haima	90	83	8%	49	7	600%
smart	72	24	200%	35	12	192%
Bogdan	92	777	-88%	22	215	-90%
Isuzu*	56	23	143%	23	12	92%
Luxgen	42	-	-	15	-	-
TagAZ*	38	64	-41%	10	21	-52%
Chrysler	36	39	-8%	15	16	-6%
Izh	18	251	-93%	3	93	-97%
Dodge	9	51	-82%	3	23	-87%
Foton*	7	6	17%	2	0	-
Alfa Romeo ²	3	-	-	3	-	-
BYD	0	100	-	0	6	-
Vortex	0	517	-	0	235	-
Total	602 523	616 965	-2%	243 335	244 225	0%

NEW CAR AND LCV1

SALES IN RUSSIA BY GROUPS FOR

JANUARY - MARCH 2014/2013 AND MARCH 2014/2013

	January-March					March				
	%Share		Volume		YoY	%Share		Volume		YoY
	2014	2013	2014	2013		2014	2013	2014	2013	
AVTOVAZ-RENAULT-NISSAN	30,9	31,5	185937	194192	-4%	29,7	30,1	72266	73603	-2%
AVTOVAZ	15,2	17,4	91603	107427	-15%	15,2	16,6	37060	40480	-8%
RENAULT	7,7	7,8	46252	48030	-4%	6,8	7,4	16637	17990	-8%
NISSAN	7,6	5,8	45744	35916	27%	7,2	5,7	17535	13865	26%
INFINITI	0,4	0,5	2338	2819	-17%	0,4	0,5	1034	1268	-18%
VW Group	10,8	10,8	65099	66497	-2%	11,2	10,7	27263	26056	5%
VOLKSWAGEN cars	5,7	5,7	34331	35274	-3%	5,9	5,2	14342	12806	12%
VOLKSWAGEN vans	0,5	0,6	3281	3466	-5%	0,5	0,6	1274	1466	-13%
AUDI	1,4	1,3	8286	8278	0%	1,5	1,5	3758	3753	0%
SEAT	0,1	0,1	309	860	-64%	0,1	0,1	125	358	-65%
ŠKODA	3,1	3,0	18892	18619	1%	3,2	3,1	7764	7673	1%
GM Group	8,9	9,2	53646	56616	-5%	8,5	8,8	20710	21442	-3%
OPEL	3,0	3,2	18000	19832	-9%	2,9	3,0	7109	7447	-5%
CHEVROLET	5,9	5,9	35307	36406	-3%	5,5	5,7	13439	13841	-3%
CADILLAC	0,1	0,1	339	378	-10%	0,1	0,1	162	154	5%
KIA	7,0	6,8	42289	41724	1%	7,3	6,8	17787	16571	7%
HYUNDAI	6,9	6,6	41307	40714	1%	6,7	6,5	16362	15919	3%
TOYOTA Group	6,4	5,3	38432	32544	18%	6,9	6,4	16800	15703	7%
TOYOTA	5,8	4,8	35057	29332	20%	6,1	5,8	14846	14135	5%
LEXUS	0,6	0,5	3375	3212	5%	0,8	0,6	1954	1568	25%
MITSUBISHI	3,6	3,1	21842	19140	14%	4,1	3,7	10018	9119	10%
FORD	2,9	3,8	17373	23654	-27%	2,8	4,2	6817	10239	-33%
PSA PEUGEOT CITROËN	2,2	2,3	13016	14254	-9%	2,0	2,1	4907	5218	-6%
PEUGEOT	1,1	1,3	6777	8307	-18%	1,1	1,3	2580	3066	-16%
CITROËN	1,0	1,0	6239	5947	5%	1,0	0,9	2327	2152	8%
GAZ LCV	2,3	2,8	14044	16983	-17%	2,6	2,8	6257	6829	-8%
DAEWOO	2,1	2,6	12858	15898	-19%	1,9	1,4	4604	3408	35%
MERCEDES-BENZ	2,0	1,5	11966	9454	27%	2,0	1,6	4928	4012	23%
MERCEDES-BENZ cars	1,7	1,4	10384	8595	21%	1,7	1,5	4154	3638	14%
MERCEDES-BENZ vans	0,3	0,1	1510	835	81%	0,3	0,1	739	362	104%
smart	0,0	0,0	72	24	200%	0,0	0,0	35	12	192%
MAZDA	1,9	1,7	11610	10625	9%	2,0	2,1	4863	5112	-5%
BMW Group	1,7	1,5	10100	9377	8%	1,6	1,6	3974	3805	4%
BMW	1,6	1,4	9700	8818	10%	1,6	1,5	3804	3562	7%
MINI	0,1	0,1	400	559	-28%	0,1	0,1	170	243	-30%
UAZ	1,4	1,8	8466	11351	-25%	1,4	1,8	3362	4276	-21%

16

	January-March					March				
	%Share		2014	Volume		%Share		2014	Volume	
	2014	2013		2013	YoY	2013	YoY			
HONDA	1,1	0,8	6789	4948	37%	1,0	0,9	2376	2124	12%
SSANGYONG	1,0	1,2	5733	7103	-19%	1,0	1,1	2396	2666	-10%
JAGUAR LAND ROVER	0,9	0,8	5309	4821	10%	0,9	0,9	2269	2303	-1%
LAND ROVER	0,8	0,7	4903	4500	9%	0,9	0,9	2114	2174	-3%
JAGUAR	0,1	0,1	406	321	26%	0,1	0,1	155	129	20%
SUZUKI	0,9	1,0	5130	6033	-15%	0,8	1,0	1941	2334	-17%
CHERY	0,8	0,7	4951	4157	19%	0,9	0,7	2105	1605	31%
GEEELY	0,8	0,7	4851	4261	14%	0,8	0,8	2006	1938	4%
LIFAN	0,8	0,7	4605	4321	7%	0,8	0,8	1939	2024	-4%
GREAT WALL	0,6	0,8	3860	4685	-18%	0,6	0,8	1526	1840	-17%
SUBARU	0,6	0,6	3723	4009	-7%	0,6	0,7	1411	1788	-21%
CHRYSLER Group	0,6	0,4	3660	2179	68%	0,7	0,4	1616	1052	54%
FIAT	0,3	0,2	1755	1244	41%	0,3	0,2	767	564	36%
CHRYSLER	0,0	0,0	36	39	-8%	0,0	0,0	15	16	-6%
JEEP	0,3	0,1	1857	845	120%	0,3	0,2	828	449	84%
DODGE	0,0	0,0	9	51	-82%	0,0	0,0	3	23	-87%
ALFA ROMEO	0,0	-	3	-	-	0,0	-	3	-	-
VOLVO	0,5	0,5	3242	2908	11%	0,7	0,6	1697	1512	12%
FAW	0,1	0,1	787	506	56%	0,1	0,1	251	231	9%
PORSCHE	0,1	0,1	710	777	-9%	0,2	0,1	410	338	21%
BAW	0,1	0,1	354	483	-27%	0,1	0,1	123	195	-37%
ZAZ	0,0	0,2	296	930	-68%	0,0	0,2	82	374	-78%
CHANGAN	0,0	-	195	-	-	0,1	-	145	-	-
BOGDAN	0,0	0,1	92	777	-88%	0,0	0,1	22	215	-90%
HAIMA	0,0	0,0	90	83	8%	0,0	0,0	49	7	600%
ISUZU	0,0	0,0	56	23	143%	0,0	0,0	23	12	92%
LUXGEN	0,0	-	42	-	-	0,0	-	15	-	-
TAGAZ	0,0	0,0	38	64	-41%	0,0	0,0	10	21	-52%
IZH	0,0	0,0	18	251	-93%	0,0	0,0	3	93	-97%
FOTON	0,0	0,0	7	6	17%	0,0	0,0	2	0	-
BYD	-	0,0	0	100	-	-	0,0	0	6	-
VORTEX	-	0,1	0	517	-	-	0,1	0	235	-
Total	100,0	100,0	602 523	616 965	-2%	100,0	100,0	243 335	244 225	0%

25 BEST SOLD MODELS OF CARS IN RUSSIA FOR JANUARY - MARCH 2014/2013 AND MARCH 2014/2013

	MODEL	BRAND	January-March				March			
			2014	2013	Yoy Units	YoY %	2014	2013	YoY Units	YoY %
1	Granta	Lada	32493	37169	(4 676)	-13%	12958	14373	(1 415)	-10%
2	Solaris	Hyundai	25444	25388	56	0%	9837	9610	227	2%
3	New Rio	KIA	20926	19781	1 145	6%	9728	8269	1 459	18%
4	Duster	Renault	20547	18345	2 202	12%	7416	7007	409	6%
5	Kalina	Lada	18133	19538	(1 405)	-7%	7683	6371	1 312	21%
6	Polo	VW	15402	15161	241	2%	6461	5474	987	18%
7	Largus	Lada	14602	10170	4 432	44%	6018	3700	2 318	63%
8	Priora	Lada	12961	16533	(3 572)	-22%	5547	6350	(803)	-13%
9	Almera	Nissan	11152	113	11 039	9769%	3678	113	3 565	3155%
10	Niva	Chevrolet	10551	12024	(1 473)	-12%	4304	4413	(109)	-2%
11	Logan	Renault	10546	11784	(1 238)	-11%	3754	4383	(629)	-14%
12	Sandero	Renault	9981	10380	(399)	-4%	3595	3671	(76)	-2%
13	Octavia A7	Skoda	9418	-	-	-	3951	-	-	-
14	Cruze	Chevrolet	9349	10281	(932)	-9%	3078	4079	(1 001)	-25%
15	4x4	Lada	9147	10791	(1 644)	-15%	3685	3796	(111)	-3%
16	ix35	Hyundai	8619	7628	991	13%	3541	3019	522	17%
17	Focus	Ford	8374	16732	(8 358)	-50%	2931	7437	(4 506)	-61%
18	RAV 4	Toyota	8110	6436	1 674	26%	3293	4308	(1 015)	-24%
19	Corolla	Toyota	8011	5296	2 715	51%	3503	2440	1 063	44%
20	Outlander	Mitsubishi	7921	5568	2 353	42%	4584	2575	2 009	78%
21	Astra	Opel	7852	8859	(1 007)	-11%	2656	3187	(531)	-17%
22	X-Trail	Nissan	7741	7153	588	8%	1825	2946	(1 121)	-38%
23	Sportage	KIA	7453	7501	(48)	-1%	2180	2838	(658)	-23%
24	Camry	Toyota	7351	7252	99	1%	2952	2774	178	6%
25	Qashqai	Nissan	6916	9599	(2 683)	-28%	1904	3510	(1 606)	-46%

18

<http://www.taysad.org.tr/tr/bilgi-bankasi/Otomotiv-Raporlari/2014-Mart-Ayi-Rusya-Otomotiv-Satislari>