

# TAYSAD SEKTÖR RAPORU

## Haziran 2014



## ÜRETİM (Araç Türüne Göre)

2014 yılının Haziran ayında 65.578 adedi otomobil, 42.523 adedi ticari araç, 4.426 adedi ise traktör olmak üzere toplam 112.527 araç üretilmiştir.

2014 yılının ilk 6 ayında 357.047 adedi otomobil, 207.031 adedi ticari araç, 24.676 adedi traktör olmak üzere toplam 588.754 araç üretilmiştir.

2013 yılının ilk 6 ayına göre 2014 yılının aynı döneminde ticari araç üretimi %22 oranında azalırken, otomobil üretimi %18 ve traktör üretimi %22 oranında artmıştır.

Toplam araç üretimi de %0.1 seviyesinde azalma göstermiştir.

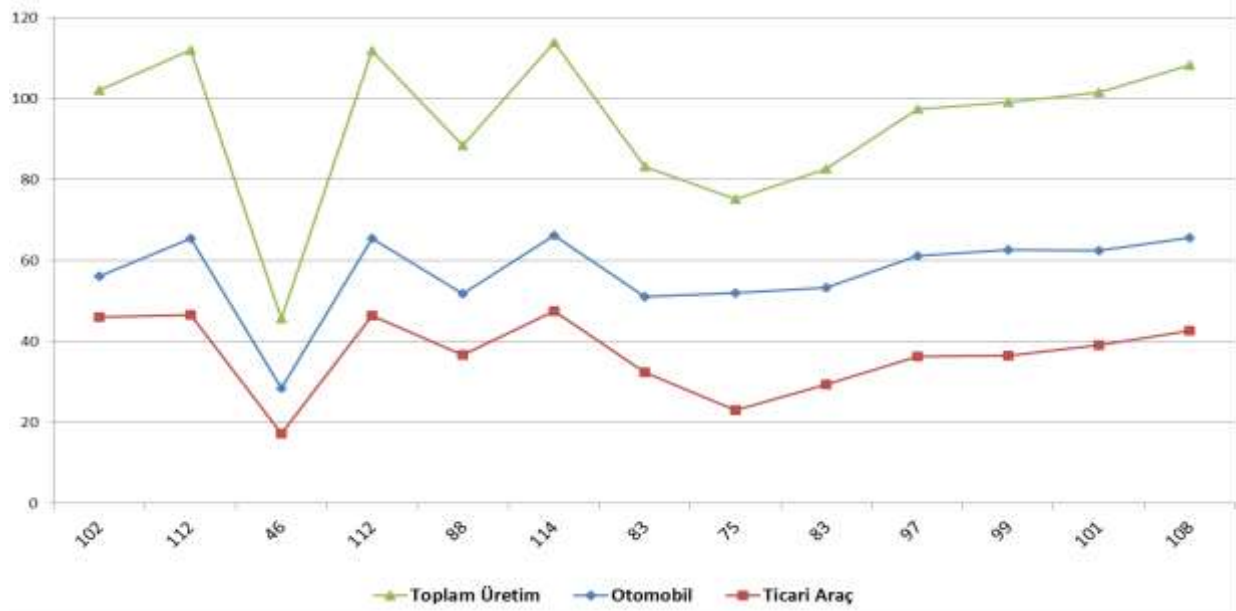
Araç türleri		2013	2014	2013	2014	6 Ay
Types		Haziran	Haziran	Ocak Haziran	Ocak Haziran	6 Months Değişim % Percent change
<b>Otomobil – P. Car</b>		<b>55.989</b>	<b>65.578</b>	<b>303.783</b>	<b>357.047</b>	<b>18%</b>
Hafif Ticari Araç LCV	Kamyonet	38.104	35.787	224.157	170.970	-24%
	Pick up					
	Minibüs	3.718	3.006	19.126	15.264	-20%
	Minibus					
Ağır Ticari Araç LCV	K. Kamyon	353	266	2.050	1.658	-19%
	L. Truck					
	B. Kamyon	2.490	2.434	12.936	12.615	-2%
	M. Truck					
	Otobüs	879	534	4.696	3.364	-28%
	Bus					
Midibüs	Midibus	442	496	2.599	3.160	22%
<b>Ticari Araç</b>		<b>45.986</b>	<b>42.523</b>	<b>265.564</b>	<b>207.031</b>	<b>-22%</b>
<b>Commercial vehicles</b>						
<b>Traktör</b>		<b>4.001</b>	<b>4.426</b>	<b>20.276</b>	<b>24.676</b>	<b>22%</b>
<b>Tractor</b>						
<b>Toplam Üretim</b>		<b>105.976</b>	<b>112.527</b>	<b>589.623</b>	<b>588.754</b>	<b>-0,1%</b>
<b>Total Production</b>						

Kaynak: OSD

### Son bir yılın üretim miktarları;

Aylar	Haz.13	Tem.13	Ağu.13	Eyl.13	Eki.13	Kas.13	Ara.13	Oca.14	Şub.14	Mar.14	Nis.14	May.14	Haz.14
Otomobil	56	65	28	65	52	66	51	52	53	61	63	62	66
Ticari Araç	46	47	17	46	37	48	32	23	29	36	36	39	43
<b>Toplam Üretim</b>	<b>102</b>	<b>112</b>	<b>46</b>	<b>112</b>	<b>88</b>	<b>114</b>	<b>83</b>	<b>75</b>	<b>83</b>	<b>97</b>	<b>99</b>	<b>101</b>	<b>108</b>

1.000 adet

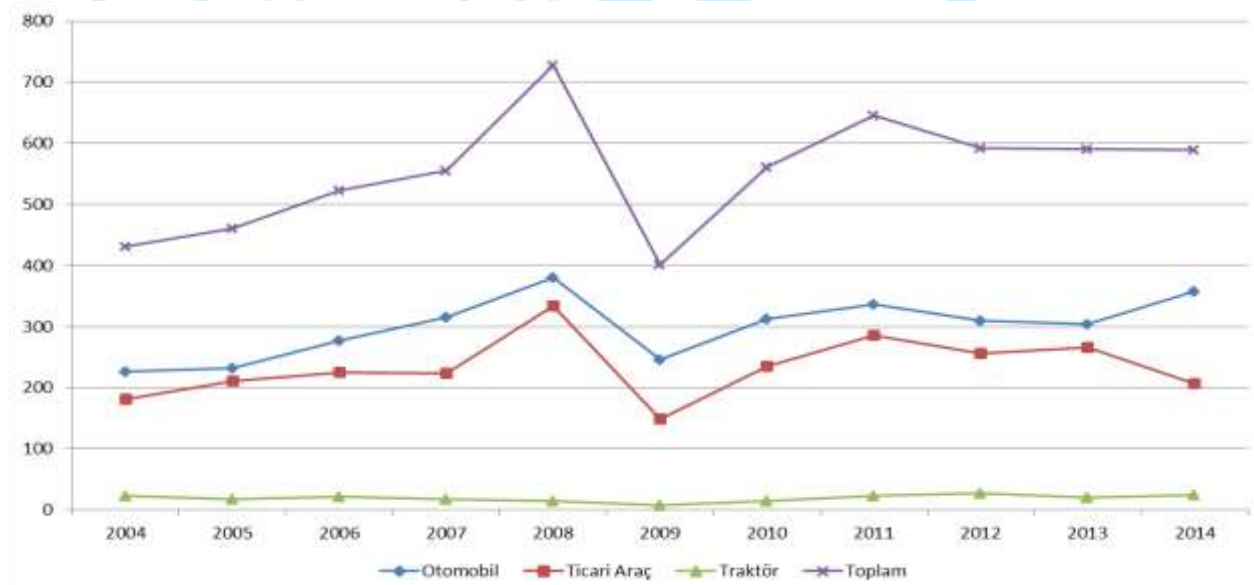


### Son on yılın Ocak-Mayıs ayları üretim miktarları;

	2004	2005	2006	2007	2008	2009	2010	2011	2012	2013	2014
Otomobil	227	232	277	315	380	246	312	336	309	304	357
Ticari Araç	181	211	225	223	333	148	235	286	256	266	207
Traktör	23	18	21	17	15	7	14	23	27	20	25
<b>Toplam</b>	<b>431</b>	<b>461</b>	<b>523</b>	<b>555</b>	<b>728</b>	<b>401</b>	<b>561</b>	<b>645</b>	<b>592</b>	<b>590</b>	<b>589</b>

1.000 adet

Son 10 yılın üretim miktarlarına baktığımızda, üretim rekorunun kırıldığı 2011 yılına göre %10 seviyesinde bir üretim düşüşü olduğu görülmektedir.



## İHRACAT (Markalara göre)

Oyak-Renault'un araç ihracatı geçen yılın ilk 6 ayına göre **%8,1** oranında azalarak 131.436 adetlik ihracat ile markalar bazında ilk sıradadır. Ford Otosan'ın ihracatı **%21** oranında azalarak 92.556 adet olarak gerçekleşmiştir. Hyundai Assan'ın araç ihracatı **%139** oranında artarak 88.040 adet olarak gerçekleşmiştir.

Firmalar Companies	2012	2013	Ocak - Haziran 6 Months		Değişim % Percent change
			2013	2014	
OYAK RENAULT	227.162	266.508	142.979	131.436	-8,1%
FORD OTOSAN	191.149	208.722	117.076	92.556	-20,9%
HYUNDAI ASSAN	67.453	85.500	36.869	88.040	138,8%
TOFAŞ	154.068	160.309	85.464	75.647	-11,5%
TOYOTA	63.549	86.908	28.358	61.346	116,3%
TÜRK TRAKTÖR	14.572	14.402	7.079	7.712	8,9%
M. BENZ TÜRK	4.054	5.331	1.650	1.507	-8,7%
HONDA TÜRKİYE	7.659	2.121	1.123	815	-27,4%
HATTAT TARIM	859	594	272	597	119,5%
MAN TÜRKİYE	885	898	461	493	6,9%
A.I.O.S.	943	770	411	394	-4,1%
OTOKAR	510	620	225	199	-11,6%
TEMSA GLOBAL	856	663	259	146	-43,6%
KARSAN	10.994	10.120	5.981	12	-99,8%
BMC	341	1	1	-	-100,0%
Toplam - Total	745.054	843.467	428.208	460.900	7,6%

Kaynak: OSD

FORD OTOSAN, HONDA TÜRKİYE, KARSAN, OTOKAR, TEMSA GLOBAL ihracatın da önemli düşüşler görülen firmalardır.



(Adet)		2012	2013	2013 Ocak- Haziran	2014 Ocak- Haziran	Değişim %
<b>Otomobil</b>		<b>412.991</b>	<b>484.504</b>	<b>233.032</b>	<b>296.156</b>	<b>27%</b>
<b>Passenger Car</b>						
<b>Hafif Ticari</b> LCV	<i>Kamyonet</i>	292.601	300.765	166.936	142.274	-15%
	<i>Pickup</i>					
	<i>Minibüs</i>	16.429	34.664	17.854	11.048	-38%
	<i>Minibus</i>					
<b>Ağır Ticari</b> HCV	<i>Kamyon</i>	2.682	3.055	672	580	-14%
	<i>Truck</i>					
	<i>Midibüs</i>	1.173	985	487	454	-7%
	<i>Midibus</i>					
	<i>Otobüs</i>	4.047	4.498	1.876	2.079	11%
	<i>Bus</i>					
<b>Ticari Araç</b>		<b>316.932</b>	<b>343.967</b>	<b>187.825</b>	<b>156.435</b>	<b>-17%</b>
<b>Commercial Vehicles</b>						
<b>Traktör-Tractor</b>		<b>15.431</b>	<b>14.996</b>	<b>7.351</b>	<b>8.309</b>	<b>13%</b>
<b>Toplam İhracat</b>		<b>745.354</b>	<b>843.467</b>	<b>428.208</b>	<b>460.900</b>	<b>8%</b>
<b>Total Export</b>						

Kaynak: OSD

4

2014 yılının ilk 6 ayında Otomobil ihracatı %27 oranında artarak toplam 296,156 adet olarak gerçekleşmiştir. Ticari Araç ihracatı da %17 oranında azalarak 156,435 adet, Traktör ihracatı %13 oranında artarak 8,309 adet olarak gerçekleşmiştir.

Güçlü Sanayi  
Güçlü Marka

## İHRACAT (Tutar)

2014 yılının Haziran ayında, Otomotiv Ana Sanayi ihracatı 1,2 Milyar USD, Otomotiv Tedarik sanayi ihracatı ise 809 milyon USD seviyesinde gerçekleşmiştir. Toplam otomotiv ihracatı yaklaşık 2 milyar USD seviyesinde gerçekleşmiştir.

	2013	2014	Değişim %
(USD)	Haziran	Haziran	Percent change
Ana Sanayi OEM	1.038.338.850	1.221.833.742	18%
Tedarik Sanayi Suppliers	762.104.381	809.982.949	6%
<b>Toplam İhracat</b>	<b>1.800.443.231</b>	<b>2.031.816.691</b>	<b>13%</b>

5

2014 yılının ilk 6 ayında Ana Sanayi ihracatı geçtiğimiz senenin aynı dönemine göre %12 oranında artarak 6,8 milyar USD olarak gerçekleşirken, Tedarik sanayi ihracatı %10 oranındaki artışla 4,9 milyar USD seviyesine ulaşmıştır.

Sanayinin toplam ihracatı ise %11 oranında artarak 11,7 milyar USD olarak gerçekleşmiştir.

	2010	2011	2012	2013	2014	Değişim %
(USD)				Ocak-Haziran	Ocak-Haziran	Percent change
Ana Sanayi OEM	10.788.363.177	11.865.071.274	10.800.065.789	6.033.173.441	6.779.202.176	12%
Tedarik Sanayi Suppliers	6.736.566.317	8.457.193.004	8.263.360.983	4.509.448.244	4.938.478.901	10%
<b>Toplam İhracat</b>	<b>17.524.929.494</b>	<b>20.322.264.278</b>	<b>19.063.426.772</b>	<b>10.542.621.685</b>	<b>11.717.681.076</b>	<b>11,1%</b>

Kaynak: TİM

## İHRACAT (Ülkelere göre) (\$)

Ülkeler – Countries	2013 Ocak - Haziran	2014 Ocak - Haziran	Değişim % Percent change
ALMANYA	1.481.905.422	1.928.423.993	30
FRANSA	1.243.533.844	1.282.108.341	3
BİRLEŞİK KRALLIK	929.879.467	1.254.169.883	35
İTALYA	912.884.222	957.703.913	5
BELÇİKA	502.369.732	571.434.697	14
İSPANYA	398.815.664	498.810.339	25
RUSYA FEDERASYONU	509.873.790	445.992.264	-13
İSRAİL	153.230.677	316.389.479	106
SLOVENYA	246.506.722	299.036.173	21
ROMANYA	304.361.008	294.593.283	-3
POLONYA	203.989.600	249.604.125	22
HOLLANDA	238.489.432	238.781.220	0
CEZAYİR	321.432.362	221.613.344	-31
BİRLEŞİK DEVLETLER	538.668.220	194.021.727	-64
İSVEÇ	146.811.855	190.547.167	30
FAS	123.241.147	157.583.830	28
MISIR	76.245.177	147.212.125	93
AVUSTURYA	113.897.895	135.540.001	19
IRAK	100.978.736	131.036.763	30
DANİMARKA	88.283.802	125.430.229	42
ÇEK CUMHURİYETİ	74.080.479	108.089.317	46
BREZİLYA	121.506.138	93.178.994	-23
İRLANDA	43.618.697	89.352.151	105
İSVİÇRE	65.794.532	82.885.251	26
İRAN (İSLAM CUM.)	71.419.340	81.425.215	14

\*Kaynak: TİM

Otomotiv Sanayinin 2014 yılının ilk 6 ayında ülkelere göre ihracat değerlerini incelediğimizde, Almanya'ya gerçekleşen ihracat %30 oranında artarak 1,9 milyar USD, Fransa'ya gerçekleşen ihracat %3 oranında artarak 1.3 milyar USD, Birleşik Krallığa gerçekleşen ihracat %35 oranında artarak 1,2 milyar USD, seviyesinde gerçekleşmiştir.

İspanya, İsrail, Mısır, Danimarka, Çek Cumhuriyeti, İrlanda ihracat tutarlarındaki artışlar ile dikkat çeken ülkelerdir.

## İÇ PAZAR

	2010	2011	2012	2013	2013 Ocak - Haziran 6 Month	2014 Ocak - Haziran 6 Month	Değişim % Percent change
Yerli Otomobil	155.634	179.488	146.604	147.128	63.686	56.924	-11%
Local Passenger Cars							
İthal Otomobil	354.150	414.031	409.676	517.527	228.420	168.849	-26%
Import Passenger Cars							
<b>Toplam Otomobil</b>	<b>509.784</b>	<b>593.519</b>	<b>556.280</b>	<b>664.655</b>	<b>292.106</b>	<b>225.773</b>	<b>-23%</b>
<b>Total Passenger Cars</b>							
Yerli HTA	149.720	158.586	129.399	98.778	46.961	30.266	-36%
Local LCV							
İthal HTA	101.409	112.334	92.082	89.945	42.676	30.822	-28%
Import LCV							
<b>Toplam Hafif Ticari</b>	<b>251.129</b>	<b>270.920</b>	<b>221.481</b>	<b>188.723</b>	<b>89.637</b>	<b>61.088</b>	<b>-32%</b>
<b>Total LCV</b>							
Yerli ATA Local HCV	22.410	34.261	29.923	31.609	14.702	13.371	-9%
İthal ATA Import HCV	9.849	12.167	9.936	8.137	4.521	4.843	7%
<b>Toplam Ağır Ticari</b>	<b>32.259</b>	<b>46.428</b>	<b>39.859</b>	<b>39.746</b>	<b>19.223</b>	<b>18.214</b>	<b>-5%</b>
<b>Total HCV</b>							
Traktör Tractor	21.390	34.723	27.523	25.794	12.541	15.206	21%
<b>Toplam Yerli</b>	<b>327.764</b>	<b>372.335</b>	<b>305.926</b>	<b>277.515</b>	<b>125.349</b>	<b>100.561</b>	<b>-20%</b>
<b>Total Local</b>							
<b>Toplam İthal</b>	<b>465.408</b>	<b>538.532</b>	<b>511.694</b>	<b>615.609</b>	<b>275.617</b>	<b>204.514</b>	<b>-26%</b>
<b>Total Import</b>							
<b>Toplam / Total</b>	<b>793.172</b>	<b>910.867</b>	<b>817.620</b>	<b>893.124</b>	<b>400.966</b>	<b>305.075</b>	<b>-24%</b>

- Toplam Taşıt Adetlerine Traktör Satış Adetleri Dâhil Edilmemektedir.

Kaynak: OSD/ODD

2014 yılı ilk 6 ayında bir önceki yılın aynı dönemine göre otomobil satışları **%23** oranında azalarak 225.773 adet olarak gerçekleşmiştir. Hafif ticari araç satışları **%32** oranında azalarak 61.088 adet gerçekleşmiştir. Ağır ticari araç satışları **%5** oranında azalarak 18.214 adet olarak gerçekleşmiştir.



## TAYSAD FİYAT ENDEKSİ

Fiyatları İzlenen Kalemler	Aralık 2013	Ocak 2014	Şubat 2014	Mart 2014	Nisan 2014	Mayıs 2014	Haziran 2014	Temmuz 2014	Ağustos 2014	Eylül 2014	Ekim 2014	Kasım 2014	Aralık 2014
Sıcak Sac ( EDC ) t/ton (*)	0%	7,00%	4,87%	2,79%	-0,59%	-1,82%	-0,33%						
Döme Çelik (Asil Çelik Y 22 - 67) (**)	0%	0,00%	0,00%	0,00%	0,00%	0,00%	0,00%						
Asil Çelik (Diğer) (**)	0%	0,00%	0,00%	0,00%	0,00%	0,00%	0,00%						
PC	0%	0,00%	0,00%	0,00%	0,00%	0,00%	0,00%						
PC/ABS	0%	0,00%	0,00%	0,00%	0,00%	0,00%	0,00%						
PMMA	0%	0,00%	0,00%	0,00%	0,00%	0,00%	0,00%						
ABS	0%	0,00%	0,00%	0,00%	0,00%	0,00%	0,00%						
Poliamid 6 / 6.6	0%	0,00%	0,00%	0,00%	0,00%	0,00%	2,60%						
POM	0%	0,00%	0,00%	0,00%	0,00%	0,00%	0,00%						
PP	0%	1,71%	2,87%	2,87%	3,38%	4,00%	4,63%						
ETİ - AL 150	0%	6,60%	4,40%	2,52%	-0,79%	-1,89%	-0,47%						
Zamak	0%	2,36%	7,70%	-0,92%	-0,61%	-0,91%	6,95%						
Şerit Bakır	0%	8,80%	6,88%	1,32%	-2,72%	-2,00%	-2,00%						
Bakır Boru	0%	8,81%	6,92%	1,35%	-2,70%	-2,13%	-2,16%						
Prinç Şerit	0%	8,81%	7,23%	2,80%	-1,34%	-1,00%	-0,63%						
Prinç Tel	0%	8,92%	7,25%	2,50%	-1,60%	-1,09%	-0,71%						
Prinç Boru	0%	8,91%	7,24%	2,50%	-1,58%	-1,11%	-0,74%						
Prinç Çubuk	0%	8,85%	7,19%	2,40%	-1,67%	-1,15%	-0,73%						
Cam ( 3.2 mm renksiz ) (****)	0%	0,00%	0,00%	6,87%	6,87%	6,87%	13,23%						
Cam ( 3.2 mm yeşil ) (****)	0%	0,00%	0,00%	6,97%	6,97%	6,97%	13,43%						
Elektrik (Kw/s) (***)	0%	0,00%	0,00%	0,00%	0,00%	0,00%	0,00%						
Motorin ( Mazot )	0%	3,74%	4,40%	-3,74%	-4,84%	-3,74%	-1,76%						
Fuel Oil (06)	0%	8,26%	9,57%	9,57%	6,52%	6,52%	6,52%						
ABD \$	0%	7,00%	4,87%	2,79%	-0,59%	-1,82%	-0,33%						
EURO	0%	5,77%	4,08%	2,59%	0,13%	-2,85%	-1,34%						
Yen	0%	10,52%	8,75%	6,24%	2,39%	2,25%	3,96%						
Pound	0%	7,38%	6,25%	4,04%	1,79%	-0,03%	3,33%						
Yi-ÜFE	0%	3,32%	4,75%	5,52%	5,62%	5,07%	5,13%						
TÜFE	0%	1,98%	2,42%	3,58%	4,96%	5,38%	5,71%						
İmalat Sanayii Enflasyonu	0%	3,29%	5,21%	6,29%	6,49%	6,27%	6,41%						

(\*) Erdemir baz fiyat sisteminde vargeçtiği için 2014 yılı fiyat hareketleri 3,00 mm 6223 kalite TRPKK 1200 mm genişlik rulo dikkate alınarak takip edilecektir.

(\*\*) Asil Çelik fiyatları (karbon çelikleri büyük kesit) € bazına döndüğü için sadece € bazında artışlar dikkate alınmıştır. Kur değişimleri hesaplama dahil edilmemiştir. □

(\*\*\*) TOSB gündüz elektrik değerleri baz alınmıştır. Elektrik kullanım miktarına göre fiyatlarda değişiklik olduğu dikkate alınmalıdır

Elektrik güç kullanım bedeli her üye için ayrı değerde/öranda olacağından hesaplama dahil edilmemiştir.

Bu değişiklik nedeniyle yukarıda ki tabloda yer alan değer bağlayıcı değildir. Her üye, kendi gerçek artışını ayrıca hesaplayarak belirlemelidir.

(\*\*\*\*) Peşin fiyat yanstılmıştır.

## Üretim, İç Pazar ve İhracat

**Hazırlayan    Arzu Toklucu    Tarmakbir İstatistik ve Pazar Araştırma Bürosu**

## TRAKTÖR/ TRACTOR

## ÜRETİM

Araç Türü	Haziran 2013	Haziran 2014	Ocak- Haziran 2013	Ocak- Haziran 2014	Değişim %
Traktör	5.492	5.586	27.260	33.570	1,7 %

Not: Üretim hesabında Başak, Erkunt, Tümosan, CNH (Case-New Holland), Hattat (Hattat, Valtra) firmalarının üretim adetleri dikkate alınmıştır.

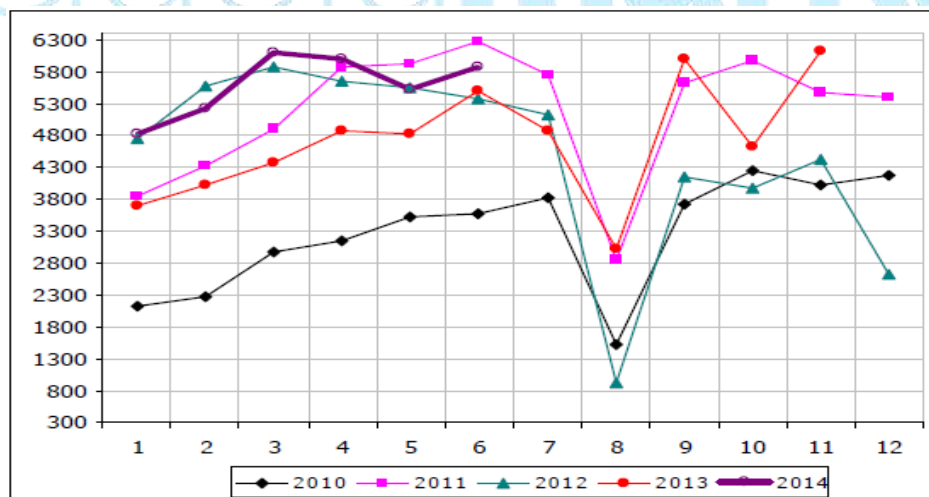
2014 Haziran ayında 5.586 adet traktör üretilmiştir. Üretim bir önceki yılın aynı ayına göre % 1,7 artmıştır. Yılın ilk altı ayında ise 33.570 adet traktör üretilmiş olup, geçen yılın ilk altı ayına göre imalat rakamlarında % 23,2 oranında artış olmuştur.

Son 4 yılın Ocak-Haziran dönemi üretim adetleri;

Araç Türü	2011	2012	2013	2014
Traktör	31.150	32.769	27.260	33.570

Üretim	Aylar												Toplam
	1	2	3	4	5	6	7	8	9	10	11	12	
2010	2.131	2.276	2.963	3.150	3.529	3.565	3.831	1.519	3.726	4.256	4.015	4.173	39.134
2011	3.845	4.332	4.894	5.880	5.935	6.264	5.756	2.857	5.625	5.976	5.477	5.409	62.250
2012	4.744	5.578	5.864	5.645	5.555	5.383	5.131	930	4.138	3.968	4.417	2.629	53.982
2013	3.703	4.015	4.364	4.865	4.821	5.492	4.881	3.037	5.993	4.618	6.122	4.496	56.407
2014	4.835	5.226	6.092	6.000	5.531	5.886							33.570
2010 K	2.131	4.407	7.370	10.520	14.049	17.614	21.445	22.964	26.690	30.946	34.961	39.134	39.314
2011 K	3.845	8.177	13.071	18.951	24.886	31.150	36.906	39.763	45.388	51.364	56.841	62.250	62.250
2012 K	4.744	10.322	16.186	21.831	27.386	32.769	37.900	38.830	42.968	46.936	51.353	53.982	53.982
2013 K	3.703	7.718	12.082	16.947	21.768	27.260	32.141	35.178	41.171	45.789	51.911	56.407	56.407
2014 K	4.835	10.061	16.153	22.153	27.684	33.570							33.570

K: Kūmūlâtif



## İÇ PAZAR



Araç Türü	Nisan 2013	Nisan 2014	Ocak-Nisan 2013	Ocak-Nisan 2014	Değişim %
Traktör	4.585	4.904	13.182	15.061	7 %

2014 Nisan ayında 4.904 adet traktör iç pazarda satılmıştır. Satışlarda bir önceki yılın aynı ayına göre % 7 artmıştır. Yılın ilk dört ayında ise 15.061 adet traktör satılmış olup, geçen yılın ilk dört ayına göre satışlarda % 13 oranında artış olmuştur.

Son 4 yılın Ocak-Nisan dönemi satış adetleri;

Araç Türü	2011	2012	2013	2014
Traktör	19.502	15.273	13.182	15.061

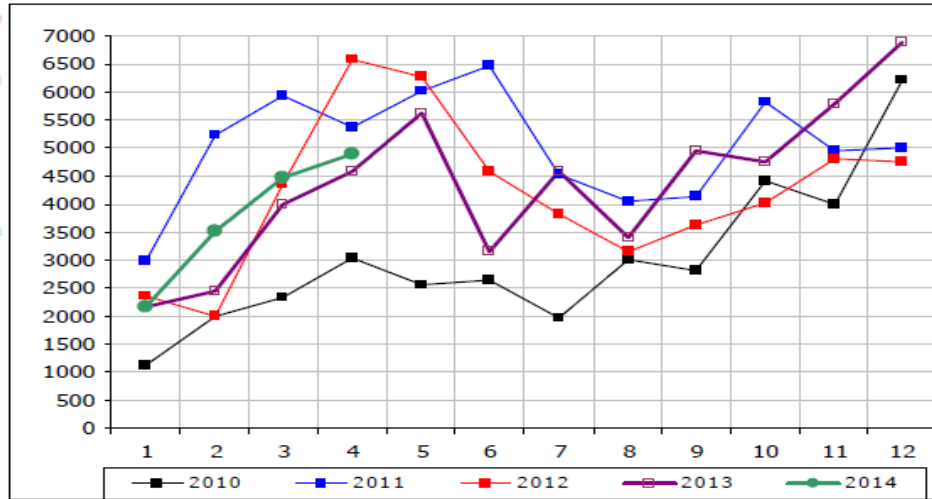
Trafik Tescil	Aylar												Toplam
	1	2	3	4	5	6	7	8	9	10	11	12	
2009	717	572	688	1.070	1.297	1.256	1.054	1.183	1.117	1.356	1.304	2.144	13.758
2010	1.111	1.991	2.330	3.039	2.568	2.638	1.965	3.019	2.806	4.425	3.979	6.201	36.072
2011	2.975	5.242	5.927	5.358	6.016	6.459	4.534	4.051	4.140	5.828	4.943	4.993	60.466
2012	2.362	1.984	4.348	6.579	6.273	4.569	3.837	3.159	3.618	4.027	4.807	4.757	50.320
2013	2.160	2.432	4.005	4.585	5.616	3.136	4.574	3.408	4.935	4.762	5.781	6.891	52.285
2014	2.169	3.512	4.476	4.904									15.061
2014 K	2.169	5.681	10.157	15.061									15.061
Toplam %	14	23	30	33									100
K %	14	38	67	100									100

Rakamlar, son iki yıla ait modellerden oluşur.

K: Kümülatif

Kaynak: TÜİK

10



## İHRACAT



Araç Türü	Haziran 2013	Haziran 2014	Ocak- Haziran 2013	Ocak- Haziran 2014	Değişim %
Traktör	1.375	1.847	7.491	8.605	34,4 %

Not: İhracat hesabında Erkunt, Tümosan, CNH (Case-New Holland), Hattat (Hattat, Valtra) firmalarının ihracat adetleri dikkate alınmıştır.

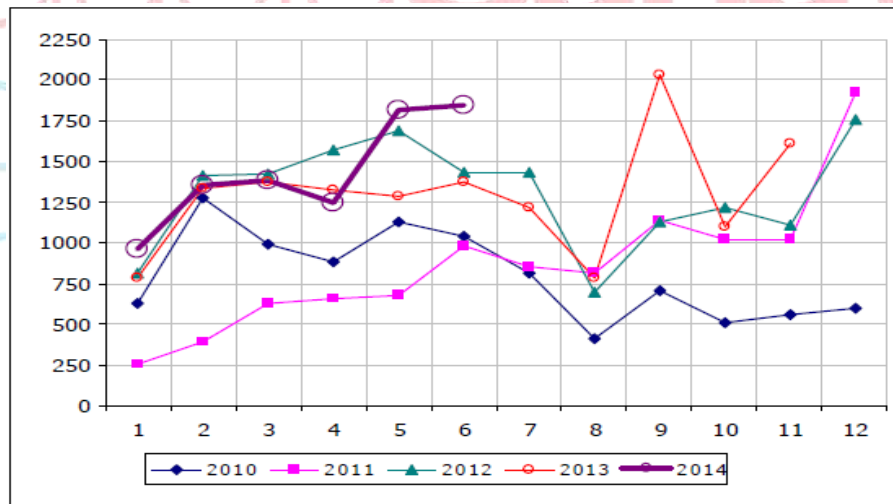
2014 Haziran ayında 1.847 adet traktör ihraç edilmiştir. İhracat bir önceki yılın aynı ayına % 34,4'lük bir artış yaşanmıştır. Yılın ilk altı ayında 8.605 adet traktör ihraç edilmiş olup, geçen yılın ilk altı ayına göre ihracat rakamlarında % 14,8 oranında artış olmuştur.

Son 4 yılın Ocak-Haziran dönemi ihracat adetleri;

Araç Türü	2011	2012	2013	2014
Traktör	3.588	8.347	7.491	8.605

İhracat	Aylar												Toplam
	1	2	3	4	5	6	7	8	9	10	11	12	
2010	628	1.273	992	884	1.126	1.042	815	415	711	511	560	601	9.558
2011	255	396	624	654	679	980	852	819	1.136	1.026	1.019	1.925	10.365
2012	812	1.417	1.423	1.569	1.694	1.432	1.433	702	1.132	1.220	1.108	1.758	15.700
2013	785	1.339	1.372	1.331	1.289	1.375	1.217	789	2.034	1.104	1.612	1.625	15.872
2014	961	1.351	1.386	1.245	1.815	1.847							8.605
2010 K	628	1.901	2.893	3.777	4.903	5.945	6.760	7.175	7.886	8.397	8.957	9.558	9.558
2011 K	255	651	1.275	1.929	2.608	3.588	4.440	5.259	6.395	7.421	8.440	10.365	10.365
2012 K	812	2.229	3.652	5.221	6.915	8.347	9.780	10.482	11.614	12.834	13.942	15.700	15.700
2013 K	785	2.124	3.496	4.827	6.097	7.472	8.687	9.476	11.510	12.611	14.223	15.872	15.872
2014 K	961	2.312	3.698	4.943	6.758	8.605							8.605

K: Kümülatif





## TAYSAD Vergi Bülteni

Hazırlayan: **Bilgütay YAŞAR**

Ortak, PwC Otomotiv Grubu Lideri

Ulaş CEYLANLI

Ortak, PwC Otomotiv Grubu



### SON DÖNEMDEKİ ÖNEMLİ VERGİSEL DÜZENLEMELER

Son dönemde yaşanan ve taşıt araçları yan sanayi şirketlerini etkileyebileceğini düşündüğümüz vergisel gelişmelere ilişkin notlarımızı aşağıda dikkatlerinize sunarız.

#### A. 01.07.2014 Sonrası Uygulanacak Asgari Ücret ve Sigorta Primine Esas Kazanç Tutarları

Aşağıda, yeni asgari ücrete bağlı olarak değişen asgari ücret ve sigorta primine esas kazanç tutarlarına yer verilmiştir.

##### 1. Asgari Ücret ve İşverene Maliyeti

###### a) Asgari Ücret

31.12.2013 tarih ve 28868 mükerrer (3) sayılı Resmi Gazetede yayımlanan 31.12.2013 tarih ve 2013/1 sayılı Asgari Ücret Tespit Komisyonu kararıyla, bir günlük normal çalışma karşılığı asgari ücret;

- 01.01.2014 – 30.06.2014 dönemi için 35,70 Türk Lirası,

- 01.07.2014 – 31.12.2014 dönemi için 37,80 Türk Lirası,

olarak belirlenmiştir.

Asgari Ücret Tespit Komisyonu, milli seviyede tek asgari ücret belirlemiştir. Dolayısıyla yukarıda belirtilen asgari ücret tutarları, yaşa bakılmaksızın bütün çalışanlar için uygulanacaktır.

Bu tutarlara göre 2014 yılı ikinci altı aylık dönemi aylık asgari ücret verileri aşağıdaki tabloda yer almaktadır.

Açıklama	Temmuz-Aralık (TL)
Brüt Ücret	1.134,00
SSK Primi İşçi Hissesi	158,76
İSP İşçi Hissesi	11,34
Gelir Vergisi Matrahı	963,90
Gelir Vergisi	144,59
Asgari Geçim İndirimi Sonrası GV	64,26
Damga Vergisi	8,61
Toplam Kesinti	242,97
Net Ücret	891,03
SSK Primi İşveren Hissesi	175,07
İşsizlik Sigortası İşveren Hissesi	22,68

**NOT:** Bekâr ücretli için geçerli olan asgari geçim indirimi tutarı alınmıştır.



## 2. Sigorta Primine Esas Kazanç Sınırları

Asgari Ücret Tespit Komisyonu'nun 31.12.2013 tarihli kararı ile belirlenen asgari ücret tutarları esas alınarak yapılan hesaplama sonucu 2014 yılı için geçerli olan, sosyal güvenlik primi, işsizlik sigortası primi ve sosyal güvenlik destek primine esas kazançların alt ve üst sınırlarına aşağıda yer verilmiştir.

Uygulanacak Dönem	Alt Sınır (TL)	Üst Sınır (TL)
01.01.2014–30.06.2014	1.071,00	6.961,50
01.07.2014–31.12.2014	1.134,00	7.371,00

### B. Erken Teminat Çözümü Sertifikası

24.7.2014 tarih ve 29070 sayılı Resmi Gazete'de yayımlanan 35 No.lu ÖTV Genel Tebliğ ile Özel Tüketim Vergisi Genel Tebliği Seri No:1' de değişiklik yapılmıştır.

Tebliğe göre, "Erken Teminat Çözümü Sertifikası (ETÇS)" sahibi mükelleflerin Özel Tüketim Vergisi Kanunu eki (I) sayılı listede yer alan mallar için gümrük idaresince alınan teminatlarının %80'inin çözümü işlemleri ÖTV iade alacaklarına ilişkin devam eden vergi incelemesi sonucu beklenilmeksizin, kalan %20'sinin çözümü işlemleri ise devam eden vergi incelemesinin sonucuna göre yerine getirilebilecektir.

Bu kapsamda çözülecek teminat tutarının Ankara, İstanbul, İzmir ve Kocaeli illeri için 300.000 Türk Lirasını, diğer iller için ise 100.000 Türk Lirasını aşması halinde ilgili Vergi Dairesi Başkanlığı/Defterdarlık onayının alınması üzerine teminat çözümü işlemleri yerine getirilir.

ETÇS almak isteyen ithalatçı imalatçıların;

#### i. Başvuru tarihi itibarıyla,

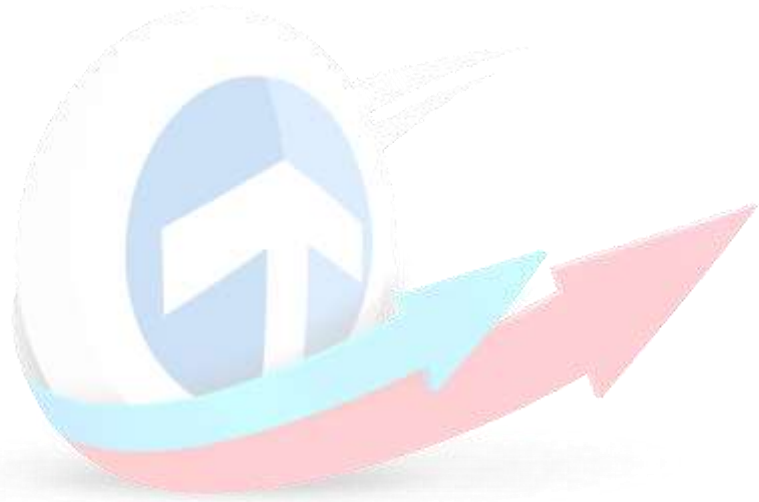
- Yönetim kurulu üyeleri ile şirket sermayesinin %10'undan fazlasına sahip olanların affa uğramış olsalar dahi, tebliğde belirtilen suçları işlememiş ve bu suçlardan mahkum olmamış olmaları,
- İmalatta kullanılan mallardan kaynaklı iade taleplerine yönelik en az bir vergi incelemesinin sonuçlanması ve bu inceleme sonucunun olumlu olması,
- Katma değer vergisi açısından sahte belge veya muhteviyatı itibarıyla yanıltıcı belge düzenleme ya da kullanma fiili nedeniyle özel esaslara tabi olmaması,
- İmalat işinde en az 35 işçi çalıştırması (İşçi sayısının tespitinde bizzat imalat işinde çalışan işçiler dikkate alınır),
- Türk Standardı bulunan konularda, "Türk Standartlarına Uygunluk Belgesi"ni (TSE Markası) haiz olması,
- Türk Standardı bulunmayan konularda, "TSE Kriterine Uygunluk Belgesi"ni (TSEK Markası) haiz olması,

#### ii. Başvuru tarihinden önceki son üç takvim yılı itibarıyla;

- (I) sayılı listede yer alan mallara ilişkin ÖTV mükellefiyetinin bulunması,
- Gelir veya kurumlar vergisi, geçici vergi, gelir veya kurumlar vergisi tevkifatı, katma değer vergisi (tevkifat hariç) ve ÖTV uygulamalarından her birine ait beyannamelerini her bir vergi türü itibarıyla ikiden fazla aksatmamış olması,
- Vermiş olduğu muhtasar beyannamelere göre aylık ortalama çalıştırılan kişi sayısının en az 35 olması (Ancak aylık çalıştırılan kişi sayısı en az 30 olmalıdır.) gerekmektedir.

Bu şartları haiz ithalatçı imalatçılar, ETÇS alabilmek için aşağıdaki belgelerin aslı ya da noter onaylı örneklerini ekleyecekleri bir dilekçe ile aşağıdaki belgelerle bağlı oldukları Vergi Dairesi Başkanlığı'na müracaat edeceklerdir:

- Sanayi sicil belgesi,
- Üretim kapasitesi ile bu kapasitenin gerektirdiği iktisadi kıymetlere sahip olduğunu gösterir kapasite raporu,
- Türk Standardı bulunan konularda Türk Standartlarına Uygunluk Belgesi,
- Türk Standardı bulunmayan konularda TSE Kriteria Uygunluk Belgesi.



14

# Güçlü Sanayi Güçlü Marka

# RUSYA



## NEW CAR AND LCV1 SALES IN RUSSIA BY BRANDS FOR JANUARY - JUNE 2014/2013 AND JUNE 2014/2013

Brand	June			January-June		
	2014	2013	YoY	2014	2013	YoY
Lada	30,114	37,177	-19%	192,808	226,729	-15%
KIA	17,023	17,541	-3%	93,973	94,870	-1%
Hyundai*	16,754	16,879	-1%	89,574	89,466	0%
Renault*	16,479	18,849	-13%	96,421	104,633	-8%
Toyota*	13,139	14,736	-11%	76,488	73,054	5%
Nissan*	12,007	9,056	33%	82,348	63,747	29%
VW	10,850	14,698	-26%	67,353	77,280	-13%
Chevrolet	7,891	14,855	-47%	65,292	80,200	-19%
Škoda	7,857	9,109	-14%	42,047	42,847	-2%
GAZ LCV*	6,182	7,446	-17%	31,781	38,180	-17%
Mitsubishi	5,503	5,233	5%	38,456	37,575	2%
Mercedes-Benz	4,630	4,160	11%	23,762	20,030	19%
Ford*	4,520	9,681	-53%	31,318	51,123	-39%
Opel	4,489	6,486	-31%	33,514	39,593	-15%
Mazda	4,173	4,129	1%	23,801	20,142	18%
UAZ*	3,460	4,509	-23%	19,558	24,983	-22%
BMW	3,247	3,571	-9%	19,557	19,274	1%
Daewoo	3,131	3,594	-13%	24,019	27,274	-12%
Audi	3,000	3,101	-3%	17,966	18,181	-1%
Land Rover	1,894	1,848	2%	10,370	9,592	8%
SsangYong	1,875	3,747	-50%	11,423	15,865	-28%
Volvo	1,730	1,961	-12%	8,040	7,386	9%
Lifan	1,717	2,690	-36%	10,150	11,480	-12%
Peugeot*	1,653	3,195	-48%	12,168	17,557	-31%
Lexus	1,576	1,272	24%	8,729	7,476	17%
Citroën*	1,420	2,798	-49%	11,035	13,847	-20%
Suzuki	1,417	2,728	-48%	9,902	13,821	-28%
Geely	1,312	2,714	-52%	9,320	11,701	-20%
Subaru	1,254	1,244	1%	8,200	8,625	-5%
Great Wall	1,195	1,657	-28%	8,096	10,414	-22%
Chery	1,193	1,725	-31%	9,152	9,672	-5%
Honda	1,105	2,420	-54%	11,146	12,274	-9%
VW vans*	1,016	1,369	-26%	6,602	7,698	-14%

15

Brand	June			January-June		
	2014	2013	YoY	2014	2013	YoY
Jeep	685	436	57%	3,887	2,049	90%
Mercedes-Benz vans*	680	449	51%	3,251	2,005	62%
Infiniti	668	612	9%	4,369	4,426	-1%
FIAT*	653	936	-30%	3,700	3,503	6%
Porsche	523	378	38%	2,172	1,864	17%
FAW	260	563	-54%	1,681	1,868	-10%
MINI	160	296	-46%	809	1,350	-40%
SEAT	160	355	-55%	909	1,922	-53%
Jaguar	142	176	-19%	846	763	11%
Cadillac	110	119	-8%	707	795	-11%
Acura**	87	-	-	345	-	-
Haima	85	11	673%	330	99	233%
Changan	80	-	-	451	-	-
BAW*	75	142	-47%	648	883	-27%
JAC*****	56	-	-	131	-	-
Isuzu*	47	12	292%	179	53	238%
Brilliance****	31	-	-	182	-	-
smart	31	20	55%	156	82	90%
TagAZ*	19	13	46%	91	112	-19%
Chrysler	14	27	-48%	77	93	-17%
Luxgen	12	-	-	75	-	-
ZAZ	6	251	-98%	386	1,892	-80%
Alfa Romeo	5	-	-	29	-	-
BYD	1	0	-	5	100	-95%
Dodge	1	25	-96%	24	121	-80%
Foton*	1	0	-	11	6	83%
Izh	0	73	-	19	530	-96%
<b>Total</b>	<b>199,398</b>	<b>241,072</b>	<b>-17.3%</b>	<b>1,229,839</b>	<b>1,331,105</b>	<b>-7.6%</b>

Güçlü Sanayi  
Güçlü Marka

## NEW CAR AND LCV1

### SALES IN RUSSIA BY GROUPS FOR JANUARY - JUNE 2014/2013 AND JUNE 2014/2013

Brand / Group	June						January-June					
	% Share			Volume			% Share			Volume		
	2014	2013	YoY	2014	2013	YoY	2014	2013	YoY	2014	2013	YoY
AVTOVAZ-RENAULT-NISSAN	29.7	27.3	2.4	59,268	65,694	-9.8%	30.6	30.0	0.6	375,946	399,535	-5.9%
AVTOVAZ	15.1	15.4	(0.3)	30,114	37,177	-19.0%	15.7	17.0	(1.3)	192,808	226,729	-15.0%
RENAULT	8.3	7.8	0.5	16,479	18,849	-12.6%	7.8	7.9	(0.1)	96,421	104,633	-7.8%
NISSAN	6.0	3.8	2.2	12,007	9,056	32.6%	6.7	4.8	1.9	82,348	63,747	29.2%
INFINITI	0.3	0.3	0.0	668	612	9.2%	0.4	0.3	0.1	4,369	4,426	-1.3%
VW Group	11.5	11.9	(0.4)	22,883	28,632	-20.1%	11.0	11.1	(0.1)	134,877	147,928	-8.8%
VW cars	5.4	6.1	(0.7)	10,850	14,698	-26.2%	5.5	5.8	(0.3)	67,353	77,280	-12.8%
VW vans	0.5	0.6	(0.1)	1,016	1,369	-25.8%	0.5	0.6	(0.1)	6,602	7,698	-14.2%
AUDI	1.5	1.3	0.2	3,000	3,101	-3.3%	1.5	1.4	0.1	17,966	18,181	-1.2%
SEAT	0.1	0.1	0.0	160	355	-54.9%	0.1	0.1	0.0	909	1,922	-52.7%
ŠKODA	3.9	3.8	0.1	7,857	9,109	-13.7%	3.4	3.2	0.2	42,047	42,847	-1.9%
KIA	8.5	7.3	1.2	17,023	17,541	-3.0%	7.6	7.1	0.5	93,973	94,870	-0.9%
HYUNDAI	8.4	7.0	1.4	16,754	16,879	-0.7%	7.3	6.7	0.6	89,574	89,466	0.1%
TOYOTA Group	7.4	6.6	0.8	14,715	16,008	-8.1%	6.9	6.0	0.9	85,217	80,530	5.8%
TOYOTA	6.6	6.1	0.5	13,139	14,736	-10.8%	6.2	5.5	0.7	76,488	73,054	4.7%
LEXUS	0.8	0.5	0.3	1,576	1,272	23.9%	0.7	0.6	0.1	8,729	7,476	16.8%
GM Group	6.3	8.9	(2.6)	12,490	21,460	-41.8%	8.1	9.1	(1.0)	99,513	120,588	-17.5%
OPEL	2.3	2.7	(0.4)	4,489	6,486	-30.8%	2.7	3.0	(0.3)	33,514	39,593	-15.4%
CHEVROLET	4.0	6.2	(2.2)	7,891	14,855	-46.9%	5.3	6.0	(0.7)	65,292	80,200	-18.6%
CADILLAC	0.1	0.0	0.1	110	119	-7.6%	0.1	0.1	0.0	707	795	-11.1%
GAZ LCV	3.1	3.1	0.0	6,182	7,446	-17.0%	2.6	2.9	(0.3)	31,781	38,180	-16.8%
MITSUBISHI	2.8	2.2	0.6	5,503	5,233	5.2%	3.1	2.8	0.3	38,456	37,575	2.3%
MERCEDES-BENZ	2.7	1.9	0.8	5,341	4,629	15.4%	2.2	1.7	0.5	27,169	22,117	22.8%
M-B cars	2.3	1.7	0.6	4,630	4,160	11.3%	1.9	1.5	0.4	23,762	20,030	18.6%
M-B vans	0.3	0.2	0.1	680	449	51.4%	0.3	0.2	0.1	3,251	2,005	62.1%
smart	0.0	0.0	0.0	31	20	55.0%	0.0	0.0	0.0	156	82	90.2%
FORD	2.3	4.0	(1.7)	4,520	9,681	-53.3%	2.5	3.8	(1.3)	31,318	51,123	-38.7%
MAZDA	2.1	1.7	0.4	4,173	4,129	1.1%	1.9	1.5	0.4	23,801	20,142	18.2%
UAZ	1.7	1.9	(0.2)	3,460	4,509	-23.3%	1.6	1.9	(0.3)	19,558	24,983	-21.7%
BMW Group	1.7	1.6	0.1	3,407	3,867	-11.9%	1.7	1.5	0.2	20,366	20,624	-1.3%
BMW	1.6	1.5	0.1	3,247	3,571	-9.1%	1.6	1.4	0.2	19,557	19,274	1.5%
MINI	0.1	0.1	0.0	160	296	-45.9%	0.1	0.1	0.0	809	1,350	-40.1%
DAEWOO	1.6	1.5	0.1	3,131	3,594	-12.9%	2.0	2.0	0.0	24,019	27,274	-11.9%
PSA	1.5	2.5	(1.0)	3,073	5,993	-48.7%	1.9	2.4	(0.5)	23,203	31,404	-26.1%
PEUGEOT	0.8	1.3	(0.5)	1,653	3,195	-48.3%	1.0	1.3	(0.3)	12,168	17,557	-30.7%



Brand / Group	June						January-June					
	% Share			Volume			% Share			Volume		
	2014	2013	YoY	2014	2013	YoY	2014	2013	YoY	2014	2013	YoY
CITROËN	0.7	1.2	(0.5)	1,420	2,798	-49.2%	0.9	1.0	(0.1)	11,035	13,847	-20.3%
JAGUAR	1.0	0.8	0.2	2,036	2,024	0.6%	0.9	0.8	0.1	11,216	10,355	8.3%
LAND ROVER	0.9	0.8	0.1	1,894	1,848	2.5%	0.8	0.7	0.1	10,370	9,592	8.1%
JAGUAR	0.1	0.1	0.0	142	176	-19.3%	0.1	0.1	0.0	846	763	10.9%
SSANGYONG	0.9	1.6	(0.7)	1,875	3,747	-50.0%	0.9	1.2	(0.3)	11,423	15,865	-28.0%
VOLVO	0.9	0.8	0.1	1,730	1,961	-11.8%	0.7	0.6	0.1	8,040	7,386	8.9%
LIFAN	0.9	1.1	(0.2)	1,717	2,690	-36.2%	0.8	0.9	(0.1)	10,150	11,480	-11.6%
SUZUKI	0.7	1.1	(0.4)	1,417	2,728	-48.1%	0.8	1.0	(0.2)	9,902	13,821	-28.4%
CHRYSLER Group	0.7	0.6	0.1	1,358	1,424	-4.6%	0.6	0.4	0.2	7,717	5,766	33.8%
FIAT	0.3	0.4	(0.1)	653	936	-30.2%	0.3	0.3	0.0	3,700	3,503	5.6%
CHRYSLER	0.0	0.0	0.0	14	27	-48.1%	0.0	0.0	0.0	77	93	-17.2%
JEEP	0.3	0.2	0.1	685	436	57.1%	0.3	0.2	0.1	3,887	2,049	89.7%
DODGE	0.0	0.0	0.0	1	25	-96.0%	0.0	0.0	0.0	24	121	-80.2%
ALFA ROMEO	0.0	-	-	5	-	-	0.0	-	-	29	-	-
GEELY	0.7	1.1	(0.4)	1,312	2,714	-51.7%	0.8	0.9	(0.1)	9,320	11,701	-20.3%
SUBARU	0.6	0.5	0.1	1,254	1,244	0.8%	0.7	0.6	0.1	8,200	8,625	-4.9%
GREAT WALL	0.6	0.7	(0.1)	1,195	1,657	-27.9%	0.7	0.8	(0.1)	8,096	10,414	-22.3%
CHERY	0.6	0.7	(0.1)	1,193	1,725	-30.8%	0.7	0.7	0.0	9,152	9,672	-5.4%
HONDA Group	0.6	1.0	(0.4)	1,192	2,420	-50.7%	0.9	0.9	0.0	11,491	12,274	-6.4%
HONDA	0.6	1.0	(0.4)	1,105	2,420	-54.3%	0.9	0.9	0.0	11,146	12,274	-9.2%
ACURA	0.0	-	-	87	-	-	0.0	-	-	345	-	-
PORSCHE	0.3	0.2	0.1	523	378	38.4%	0.2	0.1	0.1	2,172	1,864	16.5%
FAW	0.1	0.2	(0.1)	260	563	-53.8%	0.1	0.1	0.0	1,681	1,868	-10.0%
HAIMA	0.0	0.0	0.0	85	11	672.7%	0.0	0.0	0.0	330	99	233.3%
CHANGAN	0.0	-	-	80	-	-	0.0	-	-	451	-	-
BAW	0.0	0.1	0.0	75	142	-47.2%	0.1	0.1	0.0	648	883	-26.6%
JAC	0.0	-	-	56	-	-	0.0	-	-	131	-	-
ISUZU	0.0	0.0	0.0	47	12	291.7%	0.0	0.0	0.0	179	53	237.7%
BRILLIANCE	0.0	-	-	31	-	-	0.0	-	-	182	-	-
TAGAZ	0.0	0.0	0.0	19	13	46.2%	0.0	0.0	0.0	91	112	-18.8%
LUXGEN	0.0	-	-	12	-	-	0.0	-	-	75	-	-
ZAZ	0.0	0.1	(0.1)	6	251	-97.6%	0.0	0.1	(0.1)	386	1,892	-79.6%
FOTON	0.0	0.0	0.0	1	0	-	0.0	0.0	0.0	11	6	83.3%
BYD	0.0	0.0	0.0	1	0	-	0.0	0.0	0.0	5	100	-95.0%
IZH	0.0	0.0	0.0	0	73	-	0.0	0.0	0.0	19	530	-96.4%
<b>Total</b>	<b>100.0</b>	<b>100.0</b>		<b>199,398</b>	<b>241,072</b>	<b>-17.3%</b>	<b>100.0</b>	<b>100.0</b>		<b>1,229,839</b>	<b>1,331,105</b>	<b>-7.6%</b>

## 25 BEST SOLD MODELS OF CARS IN RUSSIA FOR JANUARY – JUNE 2014/2013 AND JUNE 2014/2013

	BRAND	MODEL	June				January-June			
			2014	2013	Yoy Units	YoY %	2014	2013	YoY Units	YoY %
1	Lada	Granta	12,958	17,009	(4,051)	-24%	71,475	84,245	(12,770)	-15%
2	Hyundai	Solaris	10,565	10,575	(10)	0%	55,574	57,009	(1,435)	-3%
3	KIA	New Rio	8,696	8,047	649	8%	47,180	44,236	2,944	7%
4	Lada	Largus	6,981	5,034	1,947	39%	34,920	24,702	10,218	41%
5	Renault	Duster	6,079	7,534	(1,455)	-19%	41,067	40,710	357	1%
6	VW	Polo	5,378	6,767	(1,389)	-21%	32,137	34,720	(2,583)	-7%
7	Renault	Logan	5,233	4,426	807	18%	24,705	25,891	(1,186)	-5%
8	Nissan	Qashqai	4,188	2,425	1,763	73%	15,356	16,146	(790)	-5%
9	Lada	Kalina	3,872	2,908	964	33%	35,466	37,081	(1,615)	-4%
10	Nissan	Almera	3,733	1,177	2,556	217%	25,139	2,936	22,203	756%
11	Toyota	Camry	3,199	3,447	(248)	-7%	16,187	16,258	(71)	0%
12	Hyundai	ix35	3,177	3,209	(32)	-1%	18,087	15,204	2,883	19%
13	Škoda	Octavia A7	3,078	979	2,099	214%	19,416	979	18,437	1883%
14	Lada	Priora	2,985	5,009	(2,024)	-40%	24,853	31,881	(7,028)	-22%
15	Toyota	RAV 4	2,921	4,002	(1,081)	-27%	18,879	19,915	(1,036)	-5%
16	KIA	New Cee'd	2,810	2,925	(115)	-4%	13,236	15,780	(2,544)	-16%
17	Renault	Sandero	2,785	3,758	(973)	-26%	19,099	22,238	(3,139)	-14%
18	Chevrolet	Niva	2,660	4,132	(1,472)	-36%	20,852	25,855	(5,003)	-19%
19	Lada	4x4	2,459	3,750	(1,291)	-34%	18,676	21,889	(3,213)	-15%
20	Skoda	Rapid	2,341	-	-	-	4,270	-	-	-
21	Toyota	Corolla	2,214	2,628	(414)	-16%	14,991	12,631	2,360	19%
22	KIA	Sportage	2,098	3,107	(1,009)	-32%	14,933	16,355	(1,422)	-9%
23	Mazda	CX-5	2,063	1,656	407	25%	14,445	8,164	6,281	77%
24	VW	Jetta	2,038	1,792	246	14%	11,450	10,636	814	8%
25	Chevrolet	Cruze	1,877	5,885	(4,008)	-68%	10,932	24,652	(13,720)	-56%

19

<http://www.taysad.org.tr/tr/bilgi-bankasi/Otomotiv-Raporlari/2014-Haziran-Ayi-Rusya-Otomotiv-Satislari1>