

TAYSAD SEKTÖR RAPORU

Mart 2015



ÜRETİM (Araç Türüne Göre)

2015 yılının Mart ayında 72.781 adedi otomobil, 50.338 adedi ticari araç, 4.641 adedi ise traktör olmak üzere toplam 127.760 araç üretilmiştir.

2015 yılının ilk 3 ayında 198.433 adedi otomobil, 136.372 adedi ticari araç, 12.612 adedi traktör olmak üzere toplam 347.317 araç üretilmiştir.

2014 yılının ilk 3 ayına göre 2015 yılının aynı döneminde otomobil üretimi %19, ticari araç üretimi %53 ve traktör üretimi %9 oranında artmıştır.

Toplam araç üretimi de %30 artış göstermiştir.

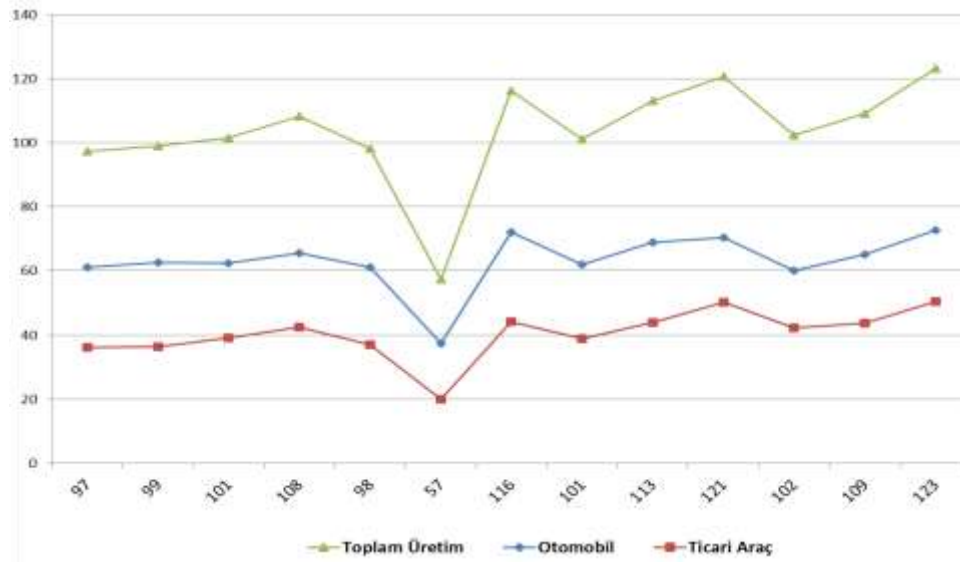
Araç türleri Types		2014 Mart	2015 Mart	2014 Ocak-Mart	2015 Ocak-Mart	3 Ay 3 Months Değişim % Percent change
Otomobil – P. Car		61.203	72.781	166.459	198.433	19%
Hafif Ticari Araç LCV	Kamyonet Pick up	29.849	38.597	73.069	107.951	48%
	Minibüs Minibus	2.762	7.301	6.053	16.313	170%
	K. Kamyon L. Truck	289	299	856	777	-9%
	B. Kamyon M. Truck	2.019	2.801	5.659	7.647	35%
Ağır Ticari Araç LCV	Otobüs Bus	654	753	1.727	1.990	15%
	Midibüs Midibus	532	587	1.667	1.594	-4%
Ticari Araç Commercial vehicles		36.105	50.338	89.031	136.272	53%
Traktör Tractor		4.456	4.641	11.552	12.612	9%
Toplam Üretim Total Production		101.764	127.760	267.042	347.317	30%

Kaynak: OSD

Son bir yılın üretim miktarları;

Aylar	Mar.14	Nis.14	May.14	Haz.14	Tem.14	Ağu.14	Eyl.14	Eki.14	Kas.14	Ara.14	Oca.15	Şub.15	Mar.15
Otomobil	61	63	62	66	61	37	72	62	69	70	60	65	73
Ticari Araç	36	36	39	43	37	20	44	39	44	50	42	44	50
Toplam Üretim	97	99	101	108	98	57	116	101	113	121	102	109	123

1.000 adet

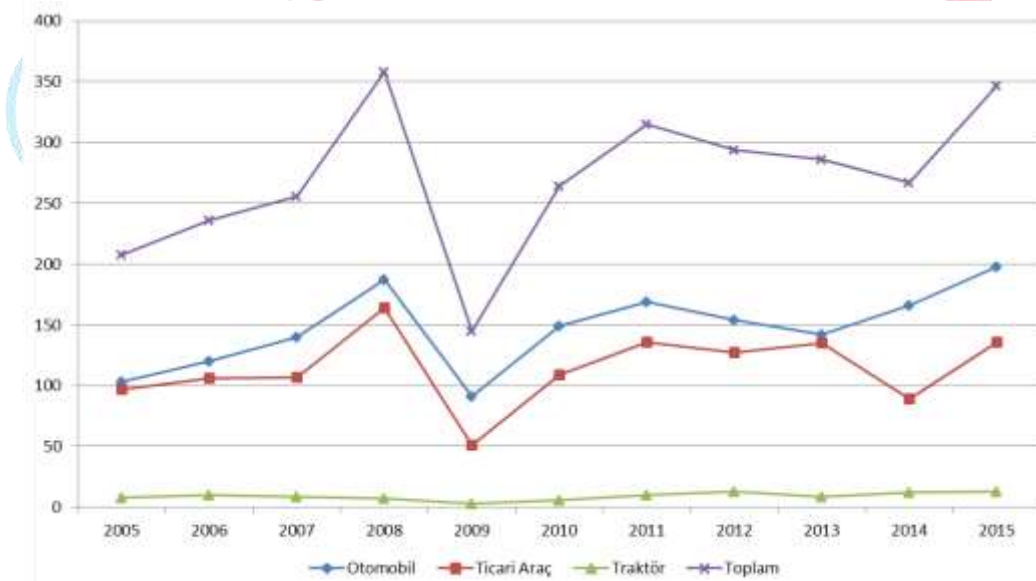


Son on yılın Ocak-Mart ayları üretim miktarları;

	2005	2006	2007	2008	2009	2010	2011	2012	2013	2014	2015
Otomobil	103	120	140	187	91	149	169	154	142	166	198
Ticari Araç	97	106	107	164	51	109	136	127	135	89	136
Traktör	8	10	9	7	3	6	10	13	9	12	13
Toplam	208	236	256	358	145	264	315	294	286	267	347

1.000 adet

Son 10 yılın üretim miktarlarına baktığımızda, üretim rekorunun kırıldığı 2008 yılına göre %3 seviyesinde bir üretim düşüşü olduğu görülmektedir.



İHRACAT (Markalara göre)

Oyak-Renault'un araç ihracatı geçen yılın ilk 3 ayına göre %20,7 oranında artarak 74.758 adetlik ihracat ile markalar bazında ilk sıradadır. Ford Otosan'ın ihracatı %65,1 oranında artarak 58,077 adet olarak gerçekleşmiştir. Hyundai Assan'ın araç ihracatı %29,9 oranında artarak 47,570 adet olarak gerçekleşmiştir.

Firmalar Companies	2013	2014	Ocak - Mart 3 Months		Değişim % Percent change
			2014	2015	
OYAK RENAULT	266.508	257.992	61.926	74.758	20,7%
FORD OTOSAN	208.722	187.921	35.781	59.077	65,1%
HYUNDAI ASSAN	85.500	179.793	36.625	47.570	29,9%
TOFAŞ	160.309	142.234	36.541	43.344	18,6%
TOYOTA	86.908	109.517	30.544	23.149	-24,2%
TÜRK TRAKTÖR	14.402	15.866	3.313	3.681	11,1%
M. BENZ TÜRK	5.331	3.438	602	849	41,0%
MAN TÜRKİYE	898	937	232	448	93,1%
HONDA TÜRKİYE	2.121	1.560	210	441	110,0%
HATTAT TARIM	594	1.148	218	160	-26,6%
OTOKAR	620	580	30	91	203,3%
A.I.O.S.	770	748	214	49	-77,1%
TEMSA GLOBAL	663	423	103	43	-58,3%
KARSAN	10.120	37	7	19	171,4%
BMC	1	-	-	-	0,0%
Toplam - Total	843.467	902.194	206.346	253.679	22,9%

Kaynak: OSD

TOYOTA, HATTAT TARIM, A.I.O.S, TEMSA GLOBAL ihracatın da önemli düşüşler görülen firmalardır.

(Adet)		2013	2014	2014 Ocak-Mart 3 Ay - 3 Mo	2015 Ocak-Mart 3 Ay - 3 Mo	Değişim %
Otomobil Passenger Car		484.504	581.993	136.440	158.642	16%
Hafif Ticari LCV	Kamyonet	300.765	269.995	60.161	78.584	31%
	Pickup					
	Minibüs	34.664	26.458	4.879	11.128	128%
	Minibus					
Ağır Ticari HCV	Kamyon	3.055	1.281	226	159	-30%
	Truck					
	Midibüs	985	824	200	90	-55%
	Midibus					
	Otobüs	4.498	4.629	909	1.235	36%
	Bus					
Ticari Araç Commercial Vehicles		343.967	303.187	66.375	91.196	37%
Traktör-Tractor		14.996	17.014	3.531	3.841	9%
Toplam İhracat Total Export		843.467	902.194	206.346	253.679	23%

Kaynak: OSD

2015 yılının ilk 3 ayında Otomobil ihracatı %16 oranında artarak toplam 158,642 adet olarak gerçekleşmiştir. Ticari Araç ihracatı da %37 oranında artarak 91,196 adet, Traktör ihracatı %9 oranında artarak 3,841 adet olarak gerçekleşmiştir.

4

Güçlü Sanayi
Güçlü Marka

İHRACAT (Tutar)

2015 yılının Mart ayında, Otomotiv Ana Sanayi ihracatı 1.060 Milyar USD, Otomotiv Tedarik sanayi ihracatı ise 711 milyon USD seviyesinde gerçekleşmiştir. Toplam otomotiv ihracatı yaklaşık 1,772 milyar USD seviyesinde gerçekleşmiştir.

	2014	2015	Değişim %
(USD)	Mart	Mart	Percent change
Ana Sanayi OEM	1.273.403.012	1.060.515.938	-17%
Tedarik Sanayi Suppliers	853.025.760	711.572.260	-17%
Toplam İhracat	2.126.428.772	1.772.088.197	-17%

2015 yılının ilk 3 ayında Ana Sanayi ihracatı geçtiğimiz senenin aynı dönemine göre %1 oranında artarak 3,1 milyar USD olarak gerçekleşirken, Tedarik sanayi ihracatı %15 oranındaki azalarak 2,1 milyar USD seviyesinde gerçekleşmiştir.

5

Otomotiv sanayinin toplam ihracatı ise %6,1 oranında azalarak 5,2 milyar USD olarak gerçekleşmiştir.

	2011	2012	2013	2014	2014	2015	Değişim %
(USD)					Ocak- Mart	Ocak- Mart	Percent change
Ana Sanayi OEM	11.865.071.274	10.800.065.789	12.190.304.972	12.858.465.880	3.091.174.376	3.111.457.134	1%
Tedarik Sanayi Suppliers	11.865.071.274	8.263.360.983	9.112.724.029	9.412.174.723	2.453.831.104	2.092.765.076	-15%
Toplam İhracat	23.730.142.548	19.063.426.772	21.303.029.001	22.270.640.603	5.545.005.480	5.204.222.210	-6,1%

Kaynak: TİM

İHRACAT (Ülkelere göre) (\$)

Ülkeler – Countries	2014 Ocak - Mart	2015 Ocak - Mart	Değişim % Percent change
ALMANYA	920.845.294	811.356.873	-12
BİRLEŞİK KRALLIK	560.374.764	722.105.365	29
FRANSA	576.897.181	522.184.675	-9
İTALYA	442.777.808	452.410.485	2
İSPANYA	236.698.867	290.320.556	23
BELÇİKA	283.670.165	265.256.960	-6
BİRLEŞİK DEVLETLER	91.450.391	149.468.029	63
SLOVENYA	134.088.081	147.486.811	10
ROMANYA	151.868.818	125.590.341	-17
POLONYA	128.654.314	110.895.035	-14
RUSYA FEDERASYONU	204.585.123	92.491.413	-55
HOLLANDA	112.030.708	90.466.667	-19
İSVEÇ	93.734.944	77.616.374	-17
İSRAİL	147.059.530	70.464.734	-52
CEZAYİR	122.517.916	65.063.671	-47
FAS	77.821.709	64.596.723	-17
DANİMARKA	55.884.537	63.159.645	13
MISIR	64.187.923	61.767.277	-4
AVUSTURYA	54.238.212	54.919.414	1
İRLANDA	47.335.472	53.339.002	13
ÇEK CUMHURİYETİ	53.350.380	47.474.878	-11
IRAK	60.463.248	46.202.281	-24
MACARİSTAN	39.684.368	46.191.471	16
SUUDİ ARABİSTAN	28.753.897	38.172.121	33
PORTEKİZ	39.766.838	36.254.194	-9

*Kaynak: TİM

Otomotiv sanayinin 2015 yılının ilk 3 ayında ülkelere göre ihracat değerlerini incelediğimizde, Almanya'ya gerçekleşen ihracat %12 oranında azalarak 811 milyon USD, Birleşik Krallığa gerçekleşen ihracat %29 oranında artarak 722 milyon USD, Fransa'ya gerçekleşen ihracat %9 oranında artarak 522 milyon USD, seviyesinde gerçekleşmiştir.

İspanya, Birleşik Devletler, İrlanda, Macaristan, Suudi Arabistan ihracat tutarlarındaki artışlar ile dikkat çeken ülkelerdir.

İÇ PAZAR

	2012	2013	2014	2014 Ocak - Mart 3 Month	2015 Ocak - Mart 3 Month	Değişim % Percent change
Yerli Otomobil	146.604	147.128	157.349	21.342	34.745	63%
Local Passenger Cars						
İthal Otomobil	409.676	517.527	429.982	68.005	92.246	36%
Import Passenger Cars						
Toplam Otomobil	556.280	664.655	587.331	89.347	126.991	42%
Total Passenger Cars						
Yerli HTA	129.399	98.778	98.224	12.684	26.121	106%
Local LCV						
İthal HTA	92.082	89.945	82.126	13.241	20.136	52%
Import LCV						
Toplam Hafif Ticari	221.481	188.723	180.350	25.925	46.257	78%
Total LCV						
Yerli ATA Local HCV	29.923	31.609	29.071	5.466	9.011	65%
İthal ATA Import HCV	9.936	8.137	10.734	1.759	1.955	11%
Toplam Ağır Ticari	39.859	39.746	39.805	7.225	10.966	52%
Total HCV						
Traktör Tractor	27.523	25.794	30.973	7.112	8.251	16%
Toplam Yerli	305.926	277.515	284.644	39.492	69.877	77%
Total Local						
Toplam İthal	511.694	615.609	522.842	83.005	114.337	38%
Total Import						
Toplam / Total	817.620	893.124	807.486	122.497	184.214	50%

- Toplam Taşıt Adetlerine Traktör Satış Adetleri Dâhil Edilmemektedir.

Kaynak: OSD/ODD

2015 yılı ilk 3 ayında bir önceki yılın aynı dönemine göre otomobil satışları %42 oranında artarak 126.991 adet olarak gerçekleşmiştir. Hafif ticari araç satışları %78 oranında artarak 46.257 adet gerçekleşmiştir. Ağır ticari araç satışları %52 oranında artarak 10.966 adet olarak gerçekleşmiştir.



TARMAKBİR

Tarım Makinaları Sektörü Traktör Raporu*



TARMAKBİR
Türk Tarım Alet ve Makinaları İmalatçıları Birliği
The Turkish Association of Agricultural Machinery and Equipment Manufacturers

Üretim, İç Pazar ve İhracat

Hazırlayan Arzu Toklucu Tarmakbir İstatistik ve Pazar Araştırma Bürosu

TRAKTÖR/ TRACTOR

ÜRETİM

Araç Türü	Mart 2014	Mart 2015	Değişim %	Ocak- Mart 2014	Ocak- Mart 2015	Değişim %
Traktör	6.092	6.102	%	16.153	16.047	%

Not: Üretim hesabında Başak, Erkunt, Tümosan, CNH (Case-New Holland), Hattat (Hattat, Valtra) firmalarının üretim adetleri dikkate alınmıştır.

2015 Mart ayında 6.102 adet traktör üretilmiştir. Üretim bir önceki yılın Mart ayı ile aynı oranda gerçekleşmiştir. Yılın ilk üç ayında ise 16.047 adet traktör üretilmiş olup, geçen yılın ilk üç ayına göre imalat rakamlarında bir değişiklik olmamıştır.

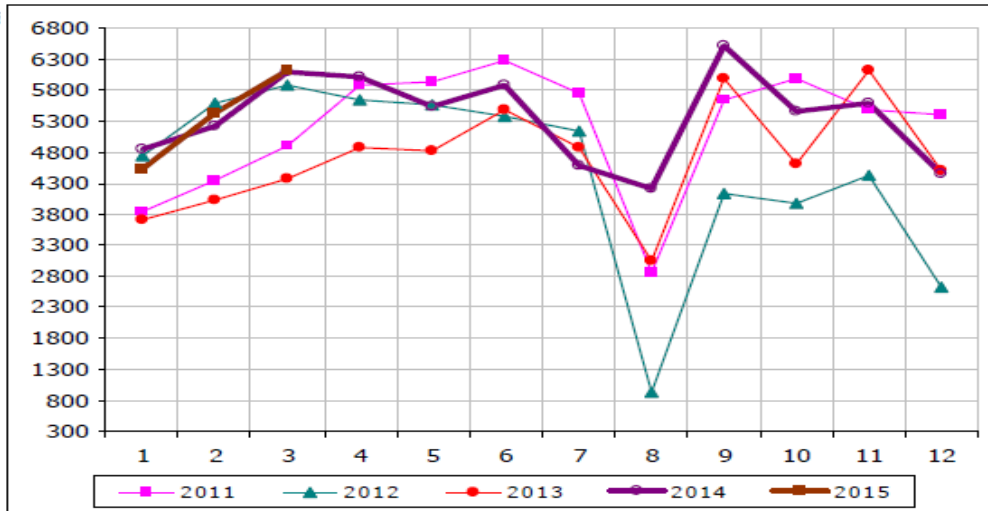
Son 4 yılın Ocak-Mart ayı üretim adetleri;

Araç Türü	2012	2013	2014	2015
Traktör	16.186	12.082	16.153	16.047

8

Üretim	Aylar												Toplam
	1	2	3	4	5	6	7	8	9	10	11	12	
2011	3.845	4.332	4.894	5.880	5.935	6.264	5.756	2.857	5.625	5.976	5.477	5.409	62.250
2012	4.744	5.578	5.864	5.645	5.555	5.383	5.131	930	4.138	3.968	4.417	2.629	53.982
2013	3.703	4.015	4.364	4.865	4.821	5.492	4.881	3.037	5.993	4.618	6.122	4.496	56.407
2014	4.835	5.226	6.092	6.000	5.531	5.886	4.568	4.203	6.500	5.465	5.579	4.457	64.342
2015	4.518	5.427	6.102										16.047
2011 K	3.845	8.177	13.071	18.951	24.886	31.150	36.906	39.763	45.388	51.364	56.841	62.250	62.250
2012 K	4.744	10.322	16.186	21.831	27.386	32.769	37.900	38.830	42.968	46.936	51.353	53.982	53.982
2013 K	3.703	7.718	12.082	16.947	21.768	27.260	32.141	35.178	41.171	45.789	51.911	56.407	56.407
2014 K	4.835	10.061	16.153	22.153	27.684	33.570	38.138	42.341	48.841	54.306	59.885	64.342	64.342
2015 K	4.518	9.945	16.047										16.047

K: Kümülatif



İÇ PAZAR

Araç Türü	Ocak 2014	Ocak 2015	Değişim %	Ocak- Aralık 2014	Ocak- Aralık 2015	Değişim %
Traktör	2.169	3.132	44,5 %			%

2015 Ocak ayında 3.132 adet traktör iç pazarda satılmıştır. Satışlarda bir önceki yılın Ocak ayına göre % 44,5 artmıştır.

Son 4 yılın Ocak ayı satış adetleri;

Araç Türü	2012	2013	2014	2015
Traktör	2.362	2.160	2.169	3.132

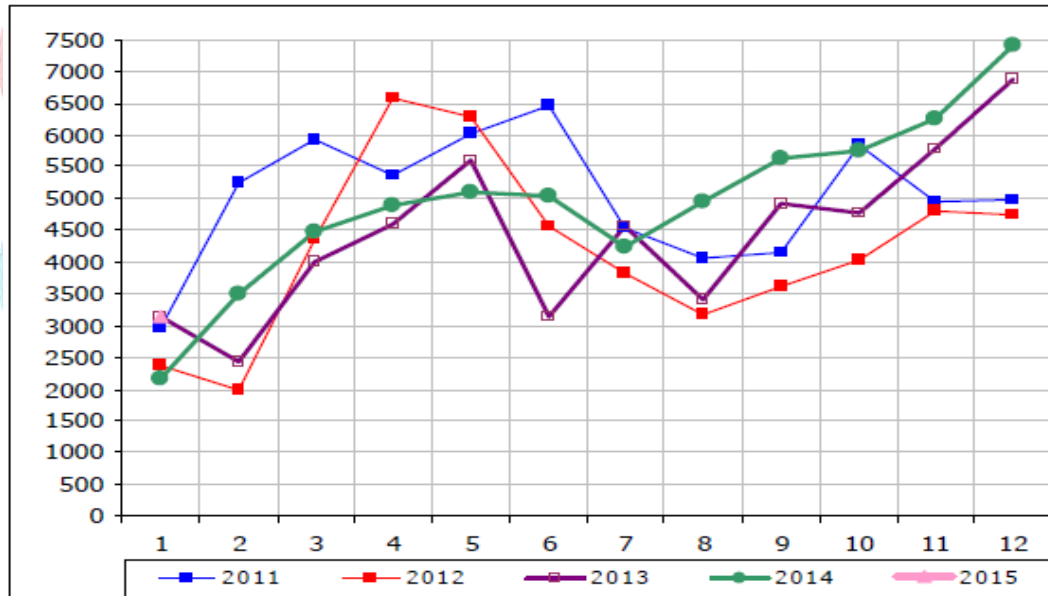
Trafik Tescil	Aylar												Toplam
	1	2	3	4	5	6	7	8	9	10	11	12	
2011	2.975	5.242	5.927	5.358	6.016	6.459	4.534	4.051	4.140	5.828	4.943	4.993	60.466
2012	2.362	1.984	4.348	6.579	6.273	4.569	3.837	3.159	3.618	4.027	4.807	4.757	50.320
2013	2.160	2.432	4.005	4.585	5.616	3.136	4.574	3.408	4.935	4.762	5.781	6.891	52.285
2014	2.169	3.512	4.476	4.904	5.094	5.028	4.233	4.945	5.647	5.760	6.267	7.423	59.458
2015	3.132												3.132
2015 K	3.132												3.132
Toplam %	100	0	0	0	0	0	0	0	0	0	0	0	100
K %	100	0	0	0	0	0	0	0	0	0	0	0	100

Rakamlar, son iki yıla ait modellerden oluşur.

K: Kümülatif

Kaynak: TÜİK

9



İHRACAT

Araç Türü	Mart 2014	Mart 2015	Değişim %	Ocak- Mart 2014	Ocak- Mart 2015	Değişim %
Traktör	1.386	1.331	- 4 %	3.698	3.964	7,2 %

Not: İhracat hesabında Erkunt, Tümosan, CNH (Case-New Holland), Hattat (Hattat, Valtra) firmalarının ihracat adetleri dikkate alınmıştır.

2015 Mart ayında 1.331 adet traktör ihraç edilmiştir. İhracatta bir önceki yılın Mart ayına göre % 4 oranında azalma olmuştur. Yılın ilk üç ayında 3.964 adet traktör ihraç edilmiş olup, geçen yılın ilk üç ayına göre ihracat rakamlarında % 7,2 oranında artış olmuştur.

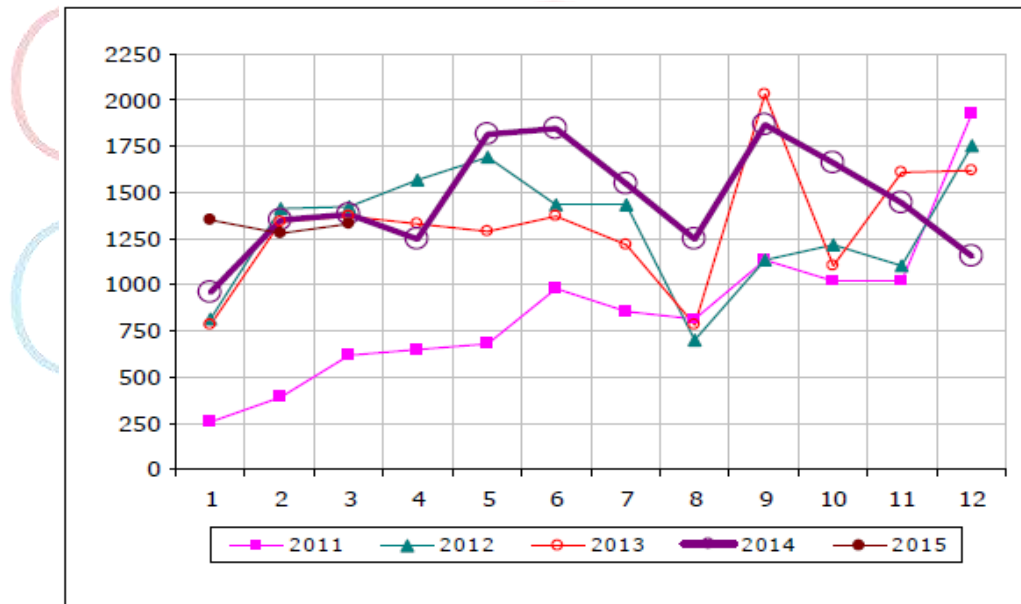
Son 4 yılın Ocak-Mart ayı ihracat adetleri;

Araç Türü	2012	2013	2014	2015
Traktör	3.652	3.496	3.698	3.964

İhracat	Aylar												Toplam
	1	2	3	4	5	6	7	8	9	10	11	12	
2011	255	396	624	654	679	980	852	819	1.136	1.026	1.019	1.925	10.365
2012	812	1.417	1.423	1.569	1.694	1.432	1.433	702	1.132	1.220	1.108	1.758	15.700
2013	785	1.339	1.372	1.331	1.289	1.375	1.217	789	2.034	1.104	1.612	1.625	15.872
2014	961	1.351	1.386	1.245	1.815	1.847	1.565	1.248	1.872	1.660	1.444	1.161	17.555
2015	1.349	1.284	1.331										3.964
2011 K	255	651	1.275	1.929	2.608	3.588	4.440	5.259	6.395	7.421	8.440	10.365	10.365
2012 K	812	2.229	3.652	5.221	6.915	8.347	9.780	10.482	11.614	12.834	13.942	15.700	15.700
2013 K	785	2.124	3.496	4.827	6.116	7.491	8.708	9.497	11.531	12.635	14.247	15.872	15.872
2014 K	961	2.312	3.698	4.943	6.758	8.605	10.152	11.400	13.272	14.950	16.394	17.555	17.555
2015 K	1.349	2.633	3.964										3.964

K: Kümülatif

10



TAYSAD Vergi Bülteni

Hazırlayan: **Bilgütay YAŞAR**

Ortak, PwC Otomotiv Grubu Lideri

Ulaş CEYLANLI

Ortak, PwC Otomotiv Grubu



SON DÖNEMDEKİ ÖNEMLİ VERGİSEL DÜZENLEMELER

Son dönemde yaşanan ve taşıt araçları yan sanayi şirketlerini etkileyebileceğini düşündüğümüz vergisel gelişmelere ilişkin notlarımızı aşağıda dikkatlerinize sunarız.

A. Sınai Mülkiyet Haklarından Elde Edilen Kazancın Verilendirilmesi

ÖTV Kanunu ekinde yer alan dört ayrı listedeki malların vergilendirilmesine ilişkin olarak bugüne kadar yayınlanmış olan ÖTV genel tebliğlerini 4 ayrı tebliğde birleştirme çalışmaları yapan Gelir İdaresi Başkanlığının Özel Tüketim Vergisi (I) Sayılı Liste Uygulama Genel Tebliği 05.03.2015 tarihli ve 29286 sayılı Resmi Gazetede yayımlanmıştır.

Tebliğde yer alan yeni düzenlemeler aşağıda belirtilmiştir.

1. ÖTV Tevkifatı Kapsamının Genişletilmesi

34 seri no.lu ÖTV Genel Tebliği ile (I) sayılı listenin (B) cetvelindeki 38.11 tarife pozisyonundaki madeni yağ katıklarının, rafineri haricindeki satıcılardan alımında hesaplanan ÖTV'nin sanayi sicil belgeli alıcılar tarafından satıcılara ödenmeyip, kendi vergi dairelerine sorumlu sıfatıyla beyan edilip ödenmesi öngörülmüştü.

ÖTV (I) Sayılı Liste Uygulama Genel Tebliği'ne göre, ÖTV tevkifatının kapsamı genişletilerek,

- 2710.12.90.00.11, 2710.12.90.00.19, 2710.19.29.00.00 G.T.İ.P. numaralarında yer alan solventler

- 2710.20.90.00.00 G.T.İ.P. numarasındaki mallardan yalnız 2710.12.90.00.11, 2710.12.90.00.19, 2710.19.29.00.00 G.T.İ.P. numaralı biodizel ihtiva eden diğer yağların

tesliminde de sanayi sicil belgeli alıcılar tarafından tevkifat uygulanması öngörülmüştür. Tevkifat uygulaması, sanayi sicil belgeli imalatçıların (rafinerilerden aldıkları hariç olmak üzere) söz konusu malları imalatçılarından veya ithalatçılarından alımıyla sınırlı olarak uygulanacaktır.

ÖTV tevkifatı uygulayan mükellefler, ÖTV mükellefleri(satıcı) ile birlikte müteselsilen sorumlu olacaklardır.

2. ÖTV'li Malların Aynen İhraç Edilmesi Halinde ÖTV İadesi

ÖTV (I) Sayılı Liste Uygulama Genel Tebliği'ne göre, ÖTV ödenerek satın alınan malların herhangi bir işlem görmeden olduğu gibi (aynen) ihraç edilmesi halinde, bu mallar için yüklenilen ÖTV'nin iade edilebileceği, ÖTV ödenerek satın alınan maldan ÖTV'ye tabi olan veya olmayan bir mal üretilerek bu malın ihraç edilmesi halinde, imalatatta kullanılan mal için ödenen ÖTV'nin iade edilmeyeceği açıklanmıştır.

3. ÖTV'li Mal Satın Alanların Müteselsil Sorumluluğu

Tebliğ'e göre, Vergi Usul Kanunu'nun 11. maddesi dayanak alınarak, (I) sayılı listedeki mallarla ilgili olarak KDV uygulamasına benzer bir müteselsil sorumluluk uygulaması getirilmiştir. Buna göre (I) sayılı liste kapsamındaki malları ÖTV mükelleflerinden teslim

alanlar, söz konusu malların teslimine ait ÖTV'nin Hazineye intikal ettirilmediğinin tespiti halinde, ÖTV mükellefi ile birlikte müteselsilen sorumlu tutulacaktır.

Ancak KDV Genel Uygulama Tebliği örnek alınmak suretiyle, ÖTV mükelleflerinden mal teslim alanların ÖTV dâhil toplam işlem bedelini;

a) Bankalar Kanunu hükümlerine göre faaliyette bulunan bankalar vasıtasıyla ödemeleri,

b) Çekle ödemiş olmaları halinde, çekin Türk Ticaret Kanunu'nun 785. maddesinin (1) numaralı fıkrası kapsamında düzenlenmiş olması,

c) Kredi kartı (faturada yer alan kişi veya kuruma ait), tapu devri, kamu kurum ve kuruluşları aracılığıyla ödemiş olmaları,

d) PTT yoluyla ödemiş olmaları halinde,

kaydıyla müteselsil sorumluluk uygulaması ile muhatap tutulmayacaklardır.

4. 1 kg. veya 1 lt.'den Fazla Olmayan Mallar İçin Sürekli Beyanname Verilmemesi

ÖTV Kanunu'nun 14/1. maddesi uyarınca, (I) sayılı listedeki malları ithal edenlerin, en geç ithalat tarihinde vergi dairesine mükellefiyet tesis ettirerek, 15'er günlük dönemler halinde boş da olsa ÖTV beyannamesi vermesi gerekmektedir.

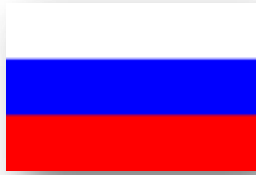
Ancak Tebliğ'e göre, (I) sayılı listedeki mallar itibarıyla ÖTV mükellefiyeti tesis ettirenlerin, her bir gümrük beyannamesi kapsamında ithal ettikleri mal miktarı toplamının ÖTV Kanunu'nda belirlenen ölçü birimine göre 1 kg. veya 1 lt. ya da altında olması halinde, sadece bu malların satıldığı ya da kullanıldığı dönem için ÖTV beyannamesi verilmesi, diğer dönemler için beyanname verilmemesi öngörülmektedir.

5. Yürürlük

ÖTV (I) Sayılı Liste Uygulama Genel Tebliği 16.03.2015 tarihinde yürürlüğe girmiştir.

Güçlü Sanayi
Güçlü Marka

RUSYA



NEW CAR AND LCV1 SALES IN RUSSIA BY BRANDS FOR JANUARY – MARCH 2015/2014 AND MARCH 2015/2014

Brand	March			January-March		
	2015	2014	YoY	2015	2014	YoY
Lada	27,423	37,060	-26%	68,554	91,603	-25%
Hyundai*	13,901	16,362	-15%	39,841	41,307	-4%
KIA	12,121	17,787	-32%	36,030	42,289	-15%
Toyota*	9,731	14,846	-34%	24,023	35,057	-31%
Renault*	9,507	16,637	-43%	27,416	46,252	-41%
Nissan*	8,635	17,535	-51%	27,183	45,744	-41%
VW	6,150	14,342	-57%	18,119	34,331	-47%
Škoda	4,565	7,764	-41%	15,308	18,892	-19%
GAZ LCV*	4,267	6,257	-32%	9,065	14,044	-35%
Mercedes-Benz*	4,015	4,154	-3%	11,341	10,384	9%
Datsun	3,502	-	-	9,339	-	-
Chevrolet	3,443	13,439	-74%	9,748	35,307	-72%
Mitsubishi	3,250	10,018	-68%	9,793	21,842	-55%
UAZ*	2,965	3,362	-12%	7,478	8,466	-12%
Audi	2,630	3,758	-30%	6,132	8,286	-26%
Lexus	2,521	1,954	29%	4,002	3,375	19%
Mazda	2,478	4,863	-49%	7,243	11,610	-38%
BMW	2,239	3,804	-41%	8,334	9,700	-14%
Ford*	1,848	6,817	-73%	5,060	17,373	-71%
Daewoo	1,757	4,604	-62%	5,411	12,858	-58%
Opel	1,589	7,109	-78%	3,574	18,000	-80%
Land Rover	1,128	2,114	-47%	3,086	4,903	-37%
Volvo	944	1,697	-44%	1,971	3,242	-39%
Lifan	829	1,939	-57%	2,313	4,605	-50%
Geely	720	2,006	-64%	1,851	4,851	-62%
Subaru	696	1,411	-51%	2,448	3,723	-34%
Mercedes-Benz vans	654	739	-12%	1,403	1,510	-7%
SsangYong	649	2,396	-73%	1,943	5,733	-66%
VW vans*	640	1,274	-50%	1,920	3,281	-41%
Infiniti	600	1,034	-42%	1,709	2,338	-27%
Peugeot*	545	2,580	-79%	1,340	6,777	-80%
Porsche	520	410	27%	1,095	710	54%

13

Brand	March			January-March		
	2015	2014	YoY	2015	2014	YoY
Citroën*	484	2,327	-79%	1,344	6,239	-78%
Great Wall	479	1,526	-69%	1,286	3,860	-67%
Chery	464	2,105	-78%	1,096	4,951	-78%
FIAT*	405	767	-47%	1,046	1,755	-40%
Suzuki	393	1,941	-80%	1,264	5,130	-75%
Jeep	320	828	-61%	760	1,857	-59%
Honda	220	2,376	-91%	856	6,789	-87%
MINI	140	170	-18%	347	400	-13%
DFM ²	77	-	-	162	-	-
Isuzu*	75	23	226%	178	56	218%
Jaguar	75	155	-52%	209	406	-49%
Brilliance	55	-	-	296	-	-
Acura*	48	-	-	210	-	-
smart	43	35	23%	94	72	31%
Cadillac	41	162	-75%	113	339	-67%
BAW*	23	123	-81%	76	354	-79%
Changan	11	145	-92%	79	195	-59%
JAC	11	-	-	64	-	-
Haima	6	49	-88%	67	90	-26%
Chrysler	5	15	-67%	17	36	-53%
Alfa Romeo	2	3	-33%	6	3	100%
Foton*	2	2	0%	6	7	-14%
FAW	-	251	-	-	787	-
SEAT	9	125	-93%	42	309	-86%
ZAZ	-	82	-	-	296	-
TagAZ*	-	10	-	-	38	-
Luxgen	-	12	-	-	39	-
Bogdan	-	22	-	-	92	-
Izh	-	3	-	-	18	-
Dodge	-	3	-	-	9	-
Total	139,850	243,332	-42.5%	383,691	602,520	-36.3%

NEW CAR AND LCV1

SALES IN RUSSIA BY GROUPS FOR JANUARY – MARCH 2015/2014 AND MARCH 2015/2014

Brand / Group	March						January-March					
	% Share			Volume			% Share			Volume		
	2015	2014	YoY	2015	2014	YoY	2015	2014	YoY	2015	2014	YoY
AVTOVAZ-RENAULT-NISSAN	35.5	29.7	5.8	49,667	72,266	-31.3%	35.0	30.9	4.1	134,201	185,937	-27.8%
AVTOVAZ	19.6	15.2	4.4	27,423	37,060	-26.0%	17.9	15.2	2.7	68,554	91,603	-25.2%
RENAULT	6.8	6.8	0.0	9,507	16,637	-42.9%	7.1	7.7	(0.6)	27,416	46,252	-40.7%
NISSAN	6.2	7.2	(1.0)	8,635	17,535	-50.8%	7.1	7.6	(0.5)	27,183	45,744	-40.6%
INFINITI	0.4	0.4	0.0	600	1,034	-42.0%	0.4	0.4	0.0	1,709	2,338	-26.9%
Datsun	2.5	-	-	3,502	-	-	2.4	-	-	9,339	-	-
VW Group	10.0	11.2	(1.2)	13,994	27,263	-48.7%	10.8	10.8	0.0	41,512	65,099	-36.2%
VOLKSWAGEN cars	4.4	5.9	(1.5)	6,150	14,342	-57.1%	4.7	5.7	(1.0)	18,119	34,331	-47.2%
VOLKSWAGEN vans	0.5	0.5	0.0	640	1,274	-49.8%	0.5	0.5	0.0	1,920	3,281	-41.5%
AUDI	1.9	1.5	0.4	2,630	3,758	-30.0%	1.6	1.4	0.2	6,132	8,286	-26.0%
SEAT	0.0	0.1	(0.1)	9	125	-93%	0.0	0.1	(0.1)	42	309	-86.4%
ŠKODA	3.3	3.2	0.1	4,565	7,764	-41.2%	4.0	3.1	0.9	15,308	18,892	-19.0%
HYUNDAI	9.9	6.7	3.2	13,901	16,362	-15.0%	10.4	6.9	3.5	39,841	41,307	-3.5%
TOYOTA Group	8.8	6.9	1.9	12,252	16,800	-27.1%	7.3	6.4	0.9	28,025	38,432	-27.1%
TOYOTA	7.0	6.1	0.9	9,731	14,846	-34.5%	6.3	5.8	0.5	24,023	35,057	-31.5%
LEXUS	1.8	0.8	1.0	2,521	1,954	29.0%	1.0	0.6	0.4	4,002	3,375	18.6%
KIA	8.7	7.3	1.4	12,121	17,787	-31.9%	9.4	7.0	2.4	36,030	42,289	-14.8%
GM Group	3.6	8.5	(4.9)	5,073	20,710	-75.5%	3.5	8.9	(5.4)	13,435	53,646	-75.0%
OPEL	1.1	2.9	(1.8)	1,589	7,109	-77.6%	0.9	3.0	(2.1)	3,574	18,000	-80.1%
CHEVROLET	2.5	5.5	(3.0)	3,443	13,439	-74.4%	2.5	5.9	(3.4)	9,748	35,307	-72.4%
CADILLAC	0.0	0.1	(0.1)	41	162	-74.7%	0.0	0.1	(0.1)	113	339	-66.7%
MERCEDES-BENZ	3.4	2.0	1.4	4,712	4,928	-4.4%	3.3	2.0	1.3	12,838	11,966	7.3%
MERCEDES-BENZ cars	2.9	1.7	1.2	4,015	4,154	-3.3%	3.0	1.7	1.3	11,341	10,384	9.2%
MERCEDES-BENZ vans	0.5	0.3	0.2	654	739	-11.5%	0.4	0.3	0.1	1,403	1,510	-7.1%
smart	0.0	0.0	0.0	43	35	22.9%	0.0	0.0	0.0	94	72	30.6%
GAZ LCV	3.1	2.6	0.5	4,267	6,257	-31.8%	2.4	2.3	0.1	9,065	14,044	-35.5%
MITSUBISHI	2.3	4.1	(1.8)	3,250	10,018	-67.6%	2.6	3.6	(1.0)	9,793	21,842	-55.2%
UAZ	2.1	1.4	0.7	2,965	3,362	-11.8%	1.9	1.4	0.5	7,478	8,466	-11.7%
MAZDA	1.8	2.0	(0.2)	2,478	4,863	-49.0%	1.9	1.9	0.0	7,243	11,610	-37.6%
BMW Group	1.7	1.6	0.1	2,379	3,974	-40.1%	2.3	1.7	0.6	8,681	10,100	-14.0%
BMW	1.6	1.6	0.0	2,239	3,804	-41.1%	2.2	1.6	0.6	8,334	9,700	-14.1%
MINI	0.1	0.1	0.0	140	170	-17.6%	0.1	0.1	0.0	347	400	-13.3%
FORD	1.3	2.8	(1.5)	1,848	6,817	-72.9%	1.3	2.9	(1.6)	5,060	17,373	-70.9%
DAEWOO	1.3	1.9	(0.6)	1,757	4,604	-61.8%	1.4	2.1	(0.7)	5,411	12,858	-57.9%

15

Brand / Group	March						January-March					
	% Share			Volume			% Share			Volume		
	2015	2014	YoY	2015	2014	YoY	2015	2014	YoY	2015	2014	YoY
JAGUAR LAND ROVER	0.9	0.9	0.0	1,203	2,269	-47.0%	0.9	0.9	0.0	3,295	5,309	-37.9%
LAND ROVER	0.8	0.9	(0.1)	1,128	2,114	-46.6%	0.8	0.8	0.0	3,086	4,903	-37.1%
JAGUAR	0.1	0.1	0.0	75	155	-51.6%	0.1	0.1	0.0	209	406	-48.5%
PSA PEUGEOT CITROËN	0.7	2.0	(1.3)	1,029	4,907	-79.0%	0.7	2.2	(1.5)	2,684	13,016	-79.4%
PEUGEOT	0.4	1.1	(0.7)	545	2,580	-78.9%	0.3	1.1	(0.8)	1,340	6,777	-80.2%
CITROËN	0.3	1.0	(0.7)	484	2,327	-79.2%	0.4	1.0	(0.6)	1,344	6,239	-78.5%
VOLVO	0.7	0.7	0.0	944	1,697	-44.4%	0.5	0.5	0.0	1,971	3,242	-39.2%
LIFAN	0.6	0.8	(0.2)	829	1,939	-57.2%	0.6	0.8	(0.2)	2,313	4,605	-49.8%
CHRYSLER Group	0.5	0.7	(0.2)	732	1,616	-54.7%	0.5	0.6	(0.1)	1,829	3,660	-50.0%
FIAT	0.3	0.3	0.0	405	767	-47.2%	0.3	0.3	0.0	1,046	1,755	-40.4%
CHRYSLER	0.0	0.0	0.0	5	15	-66.7%	0.0	0.0	0.0	17	36	-52.8%
JEEP	0.2	0.3	(0.1)	320	828	-61.4%	0.2	0.3	(0.1)	760	1,857	-59.1%
DODGE	-	0.0	-	-	3	-	-	0.0	-	-	9	-
ALFA ROMEO	0.0	0.0	0.0	2	3	-33.3%	0.0	0.0	0.0	6	3	100.0%
GEELY	0.5	0.8	(0.3)	720	2,006	-64.1%	0.5	0.8	(0.3)	1,851	4,851	-61.8%
SUBARU	0.5	0.6	(0.1)	696	1,411	-50.7%	0.6	0.6	0.0	2,448	3,723	-34.2%
SSANGYONG	0.5	1.0	(0.5)	649	2,396	-72.9%	0.5	1.0	(0.5)	1,943	5,733	-66.1%
PORSCHE	0.4	0.2	0.2	520	410	26.8%	0.3	0.1	0.2	1,095	710	54.2%
GREAT WALL	0.3	0.6	(0.3)	479	1,526	-68.6%	0.3	0.6	(0.3)	1,286	3,860	-66.7%
CHERY	0.3	0.9	(0.6)	464	2,105	-78.0%	0.3	0.8	(0.5)	1,096	4,951	-77.9%
SUZUKI	0.3	0.8	(0.5)	393	1,941	-79.8%	0.3	0.9	(0.6)	1,264	5,130	-75.4%
HONDA Group	0.2	1.0	(0.8)	268	2,376	-88.7%	0.3	1.1	(0.8)	1,066	6,789	-84.3%
HONDA	0.2	1.0	(0.8)	220	2,376	-90.7%	0.2	1.1	(0.9)	856	6,789	-87.4%
ACURA	0.0	-	-	48	-	-	0.1	-	-	210	-	-
DFM	0.1	-	-	77	-	-	0.0	-	-	162	-	-
ISUZU	0.1	0.0	0.0	75	23	226.1%	0.0	0.0	0.0	178	56	217.9%
BRILLIANCE	0.0	-	-	55	-	-	0.1	-	-	296	-	-
BAW	0.0	0.1	(0.1)	23	123	-81.3%	0.0	0.1	(0.1)	76	354	-78.5%
CHANGAN	0.0	0.1	(0.1)	11	145	-92.4%	0.0	0.0	0.0	79	195	-59.5%
JAC	0.0	-	-	11	-	-	0.0	-	-	64	-	-
HAIMA	0.0	0.0	0.0	6	49	-87.8%	0.0	0.0	0.0	67	90	-25.6%
FOTON	0.0	0.0	0.0	2	2	0.0%	0.0	0.0	0.0	6	7	-14.3%
LUXGEN	-	0.0	-	-	12	-	-	0.0	-	-	39	-
TAGAZ	-	0.0	-	-	10	-	-	0.0	-	-	38	-
FAW	-	0.1	-	-	251	-	-	0.1	-	-	787	-
ZAZ	-	0.0	-	-	82	-	-	0.0	-	-	296	-
IZH	-	0.0	-	-	3	-	-	0.0	-	-	18	-
BOGDAN	-	0.0	-	-	22	-	-	0.0	-	-	92	-
Total	100.0	100.0		139,850	243,332	-42.5%	100.0	100.0		383,691	602,520	-36.3%
different from the international classification: brands represented on the Russian market by SOLLERS Group; see also above												
SOLLERS Group	2.6	2.4	0.2	3,689	5,781	-36.2%	2.5	2.4	0.1	9,599	14,255	-32.7%
ISUZU	0.1	0.0	0.1	75	23	226.1%	0.0	0.0	0.0	178	56	217.9%
SSANGYONG	0.5	1.0	(0.5)	649	2,396	-72.9%	0.5	1.0	(0.5)	1,943	5,733	-66.1%
UAZ	2.1	1.4	0.7	2,965	3,362	-11.8%	1.9	1.4	0.5	7,478	8,466	-11.7%

25 BEST SOLD MODELS OF CARS IN RUSSIA FOR JANUARY – MARCH 2015/2014 AND MARCH 2015/2014

March						January-March					
MODEL	BRAND	2015	2014	YoY		MODEL	BRAND	2015	2014	YoY	
1	Granta	Lada	12,438	12,958	(520)	1	Granta	Lada	30,710	32,493	(1,783)
2	Solaris	Hyundai	8,593	9,837	(1,244)	2	Solaris	Hyundai	24,811	25,444	(633)
3	New Rio	KIA	7,176	9,728	(2,552)	3	New Rio	KIA	18,412	20,926	(2,514)
4	Kalina	Lada	4,045	7,683	(3,638)	4	4x4	Lada	10,620	9,147	1,473
5	4x4	Lada	3,893	3,685	208	5	Logan	Renault	10,066	10,546	(480)
6	Largus	Lada	3,737	6,018	(2,281)	6	Kalina	Lada	9,229	18,133	(8,904)
7	Logan	Renault	3,276	3,754	(478)	7	Largus	Lada	9,083	14,602	(5,519)
8	Almera	Nissan	3,183	3,678	(495)	8	Polo	VW	8,913	15,402	(6,489)
9	Duster	Renault	3,148	7,416	(4,268)	9	Duster	Renault	8,842	20,547	(11,705)
10	Polo	VW	2,986	6,461	(3,475)	10	on-DO	Datsun	8,061	-	-
11	Priora	Lada	2,743	5,547	(2,804)	11	Almera	Nissan	7,908	11,152	(3,244)
12	ix35	Hyundai	2,717	3,541	(824)	12	Camry	Toyota	7,510	7,351	159
13	Camry	Toyota	2,683	2,952	(269)	13	ix35	Hyundai	7,477	8,619	(1,142)
14	on-DO	Datsun	2,513	-	-	14	Priora	Lada	7,469	12,961	(5,492)
15	RAV 4	Toyota	2,402	3,293	(891)	15	Niva	Chevrolet	6,706	10,551	(3,845)
16	X-Trail	Nissan	2,363	1,825	538	16	Sandero	Renault	6,506	9,981	(3,475)
17	Niva	Chevrolet	2,315	4,304	(1,989)	17	Rapid	Skoda	6,196	-	-
18	Sandero	Renault	2,098	3,595	(1,497)	18	Octavia A7	Skoda	6,041	9,418	(3,377)
19	Rapid	Skoda	1,998	-	-	19	RAV 4	Toyota	5,822	8,110	(2,288)
20	Octavia A7	Skoda	1,912	3,951	(2,039)	20	New Cee'd	KIA	4,802	6,361	(1,559)
21	LC 200	Toyota	1,461	1,338	123	21	ASX	Mitsubishi	4,335	5,454	(1,119)
22	ASX	Mitsubishi	1,458	1,806	(348)	22	Sportage	KIA	4,009	7,453	(3,444)
23	Patriot	UAZ	1,441	1,412	29	23	CX-5	Mazda	3,944	5,310	(1,366)
24	New Cee'd	KIA	1,407	2,338	(931)	24	Qashqai	Nissan	3,501	6,916	(3,415)
25	CX-5	Mazda	1,339	2,066	(727)	25	Patriot	UAZ	3,471	3,491	(20)

17

Güçlü Sanayi
Güçlü Marka