



TAYSAD SEKTÖR RAPORU

Agustos 2014





INVEST IN TURKEY

THE REPUBLIC OF TURKEY PRIMARY
INVESTMENT SUPPORT AND PROMAGENCY

Newsletter

Turkey at a Glance Investment Guide Sectors Benchmark Turkey Interactive Map Success Stories Info Center

August 2014

Highlight



Istanbul among Europe's top 3 tourist destination

Turkey's Istanbul continues its rise among the world's most visited tourist destinations, sealing itself the 3rd place in Europe and 7th in the world, according to a MasterCard survey.

The historic city is expected to welcome 11.6 million tourists this year, coming 3rd in Europe after Paris and London, according to the findings of the US payment company MasterCard's Index of Global Destination Cities.

[Click for more](#)

News from Turkey



Goldman Sachs buys into Turkish Petkim's Aegean port

Global leader US investment firm Goldman Sachs has become a partner in Turkey's largest integrated port, operated by petrochemicals maker Petkim, in a deal that will boost Petkim's plans to develop the port as the largest in the Aegean region.

Petkim announced that it has reached a preliminary agreement to sell its 30 percent stake in Petkim Limancılık (Petlim) for USD 250 million, after months of talks beginning in February of this year.

[Click for more](#)



New Turkish Airlines maintenance facility aims for the world's top

Turkey's flag carrier, the Turkish Airlines (THY), is aiming to become one of the top 5 aircraft maintenance and repair service providers in the world with its newly launched facility at Istanbul's Sabiha Gokcen Airport.

Built with an investment cost of USD 550 million, Turkish HABOM (Türk Hava Yolları Havacılık Bakım Onarım Merkezi) operating under Turkish Technic, a subsidiary of THY, will service THY and third party airlines, taking advantage of Istanbul's key location lying within a flight distance of 3.5 hours to 55 countries in Europe, Asia, the Middle East, and Africa.

[Click for more](#)

Sector Insight

1



Turkey: a globally preferred logistics hub

Turkey, one of the most vibrant economies among emerging countries, has been a natural bridge between the East and the West, serving as a junction between the continents of Asia and Europe.

Turkey's strategic location provides access to multiple markets with 1.5 billion people, a combined GDP of USD 25 trillion and more than USD 8 trillion of foreign trade which corresponds to around half of the total global trade. Trade in Turkey has been rising significantly and the region has more of a presence in global trade. In 2012, 1.2 percent of the global trade volume was conducted by Turkey, and the country's share in global trade is expected to exceed 1.5 percent by 2025.

[Click for more](#)

[Click to download sector report](#)



www.invest.gov.

Click to download

Disclaime

If you don't want to receive these emails from Invest in Turkey in the future, please click here to unsubscribe



GüçlüSanayi
GüçlüMarka

ÜRETİM (Araç Türüne Göre)

2014 yılının Ağustos ayında 37.330 adedi otomobil, 19.948 adedi ticari araç, 2.932 adedi ise traktör olmak üzere toplam 60.210 araç üretilmiştir.

2014 yılının ilk 8 ayında 459.372 adedi otomobil, 260.129 adedi ticari araç, 31.611 adedi traktör olmak üzere toplam 751.112 araç üretilmiştir.

2013 yılının ilk 8 ayına göre 2014 yılının aynı döneminde ticari araç üretimi **%21** oranında azalırken, otomobil üretimi **%15** ve traktör üretimi **%22** oranında artmıştır.

Toplam araç üretimi de **%0.5** seviyesinde azalma göstermiştir.

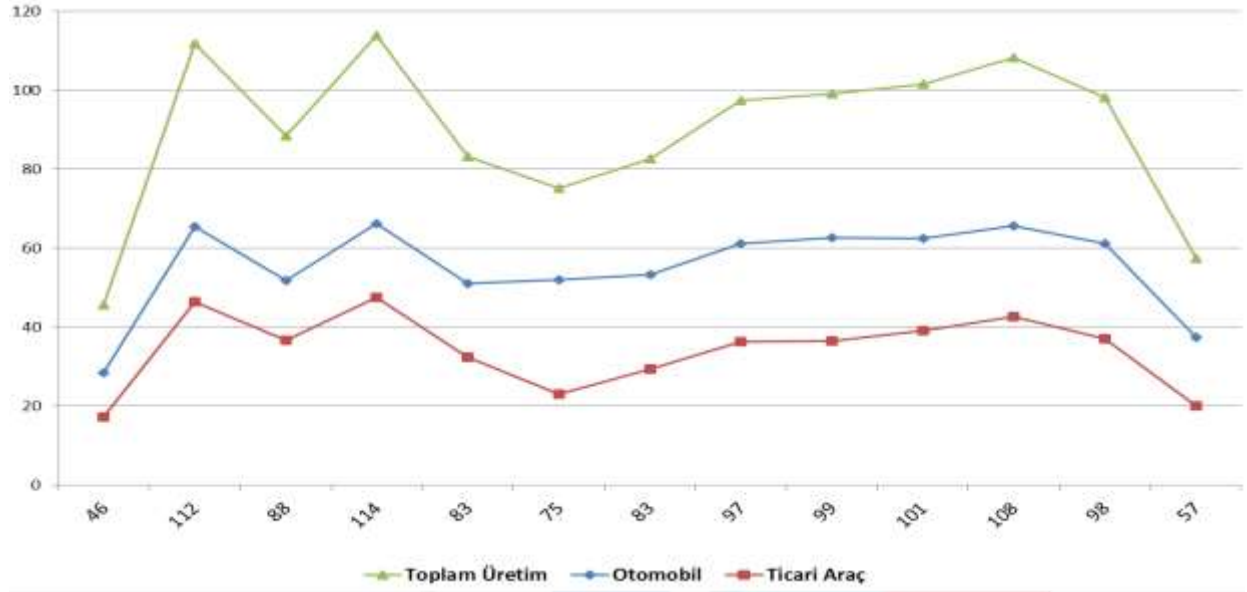
Araç türleri		2013	2014	2013	2014	8 Ay
Types		Ağustos	Ağustos	Ocak Ağustos	Ocak Ağustos	8 Months
						Değişim %
						Percent change
Otomobil – P. Car		30.137	37.330	399.331	459.372	15%
Hafif Ticari Araç LCV	Kamyonet	13.026	14.942	276.185	212.793	-23%
	Pick up					
	Minibüs	1.336	2.061	24.219	20.484	-15%
	Minibus					
Ağır Ticari Araç LCV	K. Kamyon	269	212	2.608	2.036	-22%
	L. Truck					
	B. Kamyon	1.776	1.727	17.044	16.470	-3%
	M. Truck					
	Otobüs	500	534	5.983	4.446	-26%
	Bus					
	Midibüs	224	472	3.257	3.900	20%
	Midibus					
Ticari Araç		17.131	19.948	329.296	260.129	-21%
Commercial vehicles						
Traktör		1.903	2.932	25.935	31.611	22%
Tractor						
Toplam Üretim		49.171	60.210	754.562	751.112	-0,5%
Total Production						

Kaynak: OSD

Son bir yılın üretim miktarları;

Aylar	Ağu.13	Eyl.13	Eki.13	Kas.13	Ara.13	Oca.14	Şub.14	Mar.14	Nis.14	May.14	Haz.14	Tem.14	Ağu.14
Otomobil	28	65	52	66	51	52	53	61	63	62	66	61	37
Ticari Araç	17	46	37	48	32	23	29	36	36	39	43	37	20
Toplam Üretim	46	112	88	114	83	75	83	97	99	101	108	98	57

1.000 adet

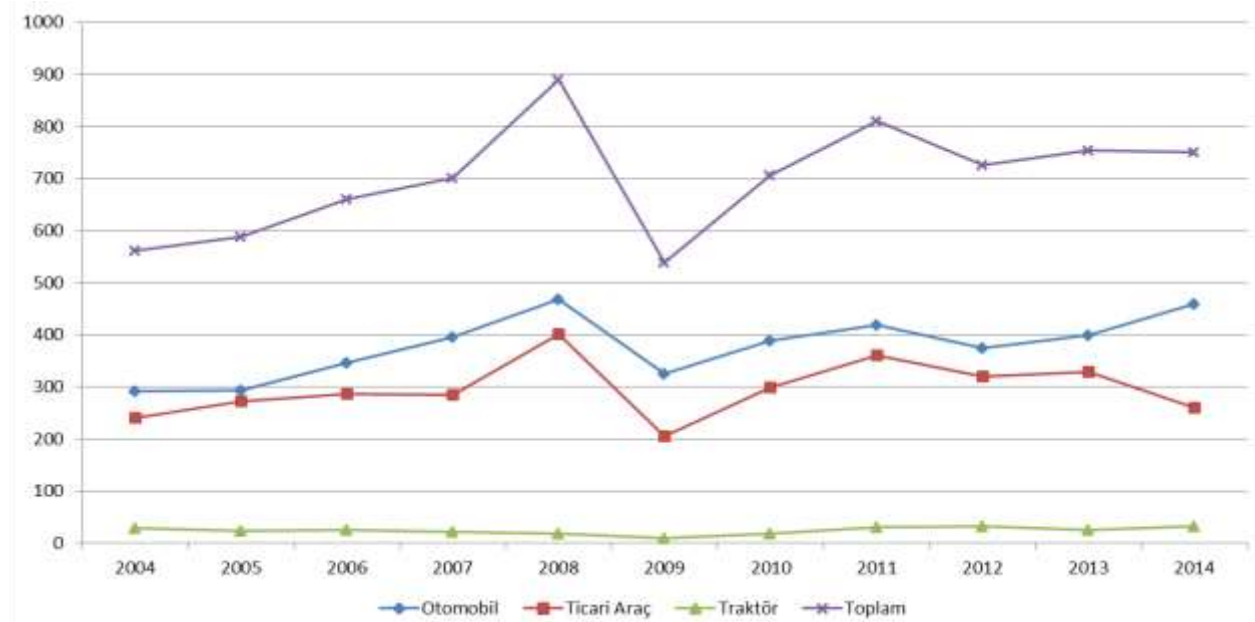


Son on yılın Ocak-Ağustos ayları üretim miktarları;

	2004	2005	2006	2007	2008	2009	2010	2011	2012	2013	2014
Otomobil	292	293	347	395	469	325	389	419	374	399	459
Ticari Araç	240	272	287	284	402	205	299	361	320	329	260
Traktör	29	24	26	22	19	9	18	30	32	26	32
Toplam	561	589	660	701	890	539	706	810	726	754	751

1.000 adet

Son 10 yılın üretim miktarlarına baktığımızda, üretim rekorunun kırıldığı 2011 yılına göre %8 seviyesinde bir üretim düşüşü olduğu görülmektedir.



İHRACAT (Markalara göre)

Oyak-Renault'un araç ihracatı geçen yılın ilk 8 ayına göre **%9,5** oranında azalarak 162.685 adetlik ihracat ile markalar bazında ilk sıradadır. Ford Otosan'ın ihracatı **%18** oranında azalarak 117,338 adet olarak gerçekleşmiştir. Hyundai Assan'ın araç ihracatı **%141** oranında artarak 115,040 adet olarak gerçekleşmiştir.

Firmalar Companies	2012	2013	Ocak - Ağustos 8 Months		Değişim % Percent change
			2013	2014	
OYAK RENAULT	227.162	266.508	179.736	162.685	-9,5%
FORD OTOSAN	191.149	208.722	143.527	117.338	-18,2%
HYUNDAI ASSAN	67.453	85.500	47.769	115.040	140,8%
TOFAŞ	154.068	160.309	106.813	92.000	-13,9%
TOYOTA	63.549	86.908	50.151	77.966	55,5%
TÜRK TRAKTÖR	14.572	14.402	8.893	10.295	15,8%
M. BENZ TÜRK	4.054	5.331	2.678	2.174	-18,8%
HONDA TÜRKİYE	7.659	2.121	1.581	1.171	-25,9%
HATTAT TARIM	859	594	408	792	94,1%
MAN TÜRKİYE	885	898	535	603	12,7%
A.I.O.S.	943	770	533	474	-11,1%
OTOKAR	510	620	311	293	-5,8%
TEMSA GLOBAL	856	663	399	205	-48,6%
KARSAN	10.994	10.120	7.424	24	-99,7%
BMC	341	1	1	-	-100,0%
Toplam - Total	745.054	843.467	550.759	581.060	5,5%

Kaynak: OSD

FORD OTOSAN, B. BENZ TÜRK, HONDA TÜRKİYE, TEMSA GLOBAL, KARSAN ihracatın da önemli düşüşler görülen firmalardır.

(Adet)		2012	2013	2013 Ocak- Ağustos	2014 Ocak- Ağustos	Değişim %
Otomobil Passenger Car		412.991	484.504	308.367	379.093	23%
Hafif Ticari LCV	Kamyonet	292.601	300.765	206.562	171.731	-17%
	Pickup					
	Minibüs	16.429	34.664	22.019	14.967	-32%
	Minibus					
Ağır Ticari HCV	Kamyon	2.682	3.055	1.287	755	-41%
	Truck	1.173	985	654	557	-15%
	Midibüs					
	Midibus	4.047	4.498	2.569	2.870	12%
	Otobüs					
	Bus					
Ticari Araç Commercial Vehicles		316.932	343.967	233.091	190.880	-18%
Traktör-Tractor		15.431	14.996	9.301	11.087	19%
Toplam İhracat Total Export		745.354	843.467	550.759	581.060	6%

Kaynak: OSD

6

2014 yılının ilk 8 ayında Otomobil ihracatı %23 oranında artarak toplam 379,093 adet olarak gerçekleşmiştir. Ticari Araç ihracatı da %18 oranında azalarak 190,880 adet, Traktör ihracatı %19 oranında artarak 11,087 adet olarak gerçekleşmiştir.

Güçlü Sanayi
Güçlü Marka

İHRACAT (Tutar)

2014 yılının Ağustos ayında, Otomotiv Ana Sanayi ihracatı 577 Milyon USD, Otomotiv Tedarik sanayi ihracatı ise 691 milyon USD seviyesinde gerçekleşmiştir. Toplam otomotiv ihracatı yaklaşık 1,268 milyar USD seviyesinde gerçekleşmiştir.

	2013	2014	Değişim %
(USD)	Ağustos	Ağustos	Percent change
Ana Sanayi OEM	615.321.250	576.896.035	-6%
Tedarik Sanayi Suppliers	647.685.715	691.269.674	7%
Toplam İhracat	1.263.006.966	1.268.165.709	0%

2014 yılının ilk 8 ayında Ana Sanayi ihracatı geçtiğimiz senenin aynı dönemine göre %10 oranında artarak 8,6 milyar USD olarak gerçekleşirken, Tedarik sanayi ihracatı %8 oranındaki artışla 6,4 milyar USD seviyesine ulaşmıştır.

7

Sanayinin toplam ihracatı ise %8,8 oranında artarak 15 milyar USD olarak gerçekleşmiştir.

	2010	2011	2012	2013	2014	Değişim %
(USD)				Ocak-Ağustos	Ocak-Ağustos	Percent change
Ana Sanayi OEM	10.788.363.177	11.865.071.274	10.800.065.789	7.809.648.196	8.567.231.216	10%
Tedarik Sanayi Suppliers	6.736.566.317	8.457.193.004	8.263.360.983	5.948.594.479	6.404.585.145	8%
Toplam İhracat	17.524.929.494	20.322.264.278	19.063.426.772	13.758.242.676	14.971.816.361	8,8%

Kaynak: TİM

İHRACAT (Ülkelere göre) (\$)

Ülkeler – Countries	2013 Ocak - Ağustos	2014 Ocak - Ağustos	Değişim % Percent change
ALMANYA	1.934.943.181	2.482.148.758	28
BİRLEŞİK KRALLIK	1.264.069.898	1.660.325.360	31
FRANSA	1.557.443.420	1.582.197.161	2
İTALYA	1.138.394.358	1.191.878.974	5
BELÇİKA	621.363.040	714.993.929	15
İSPANYA	502.421.195	622.433.170	24
RUSYA FEDERASYONU	756.768.771	580.745.202	-23
İSRAİL	243.222.134	393.637.854	62
ROMANYA	380.607.372	366.545.923	-4
SLOVENYA	317.984.795	366.159.471	15
POLONYA	265.249.093	317.460.207	20
HOLLANDA	298.043.653	303.052.707	2
CEZAYİR	371.124.657	262.308.850	-29
BİRLEŞİK DEVLETLER	656.642.308	259.735.978	-60
İSVEÇ	195.876.928	246.056.360	26
AVUSTURYA	153.749.388	203.386.567	32
FAS	165.716.559	198.392.027	20
MISIR	112.271.554	193.312.825	72
DANİMARKA	112.279.580	156.928.950	40
IRAK	131.972.015	151.520.756	15
ÇEK CUMHURİYETİ	104.183.800	144.842.116	39
BREZİLYA	155.033.620	123.268.364	-20
İRAN (İSLAM CUM.)	90.787.185	111.420.833	23
İSVİÇRE	87.015.198	110.885.599	27
BULGARİSTAN	116.202.240	103.446.521	-11

*Kaynak: TİM

Otomotiv Sanayinin 2014 yılının ilk 8 ayında ülkelere göre ihracat değerlerini incelediğimizde, Almanya'ya gerçekleşen ihracat %28 oranında artarak 2,5 milyar USD, Birleşik Krallığa gerçekleşen ihracat %31 oranında artarak 1,7 milyar USD, Fransa'ya gerçekleşen ihracat %2 oranında artarak 1.6 milyar USD, seviyesinde gerçekleşmiştir.

İspanya, İsrail, Mısır, Danimarka, Çek Cumhuriyeti, ihracat tutarlarındaki artışlar ile dikkat çeken ülkelerdir.

İÇ PAZAR

	2010	2011	2012	2013	2013 Ocak - Ağustos 8 Month	2014 Ocak - Ağustos 8 Month	Değişim % Percent change
Yerli Otomobil	155.634	179.488	146.604	147.128	86.633	78.863	-9%
Local Passenger Cars							
İthal Otomobil	354.150	414.031	409.676	517.527	312.796	238.643	-24%
Import Passenger Cars							
Toplam Otomobil	509.784	593.519	556.280	664.655	399.429	317.506	-21%
Total Passenger Cars							
Yerli HTA	149.720	158.586	129.399	98.778	61.656	45.012	-27%
Local LCV							
İthal HTA	101.409	112.334	92.082	89.945	57.297	44.449	-22%
Import LCV							
Toplam Hafif Ticari	251.129	270.920	221.481	188.723	118.953	89.461	-25%
Total LCV							
Yerli ATA Local HCV	22.410	34.261	29.923	31.609	18.870	17.553	-7%
İthal ATA Import HCV	9.849	12.167	9.936	8.137	5.823	5.638	-3%
Toplam Ağır Ticari	32.259	46.428	39.859	39.746	24.693	23.191	-6%
Total HCV							
Traktör Tractor	21.390	34.723	27.523	25.794	16.465	19.642	19%
Toplam Yerli	327.764	372.335	305.926	277.515	167.159	141.428	-15%
Total Local							
Toplam İthal	465.408	538.532	511.694	615.609	375.916	288.730	-23%
Total Import							
Toplam / Total	793.172	910.867	817.620	893.124	543.075	430.158	-21%

- Toplam Taşıt Adetlerine Traktör Satış Adetleri Dâhil Edilmemektedir.

Kaynak: OSD/ODD

2014 yılı ilk 8 ayında bir önceki yılın aynı dönemine göre otomobil satışları **%21** oranında azalarak 317.506 adet olarak gerçekleşmiştir. Hafif ticari araç satışları **%25** oranında azalarak 89.461 adet gerçekleşmiştir. Ağır ticari araç satışları **%6** oranında azalarak 23.191 adet olarak gerçekleşmiştir.

TAYSAD FİYAT ENDEKSİ

Fiyatlar İzlenen Kalemler	Aralık 2013	Ocak 2014	Şubat 2014	Mart 2014	Nisan 2014	Mayıs 2014	Haziran 2014	Temmuz 2014	Ağustos 2014	Eylül 2014	Ekim 2014	Kasım 2014	Aralık 2014
Sıcak Sac (EDÇ) t/ton (*)	0%	7,00%	4,87%	2,79%	-0,59%	-1,82%	-0,33%	-2,52%	0,58%				
Dövme Çelik (Asil Çelik Y 22 - 67) (**)	0%	0,00%	0,00%	0,00%	0,00%	0,00%	0,00%	0,00%	0,00%				
Asil Çelik (Diğer) (**)	0%	0,00%	0,00%	0,00%	0,00%	0,00%	0,00%	0,00%	0,00%				
PC	0%	0,00%	0,00%	0,00%	0,00%	0,00%	0,00%	0,00%	0,00%				
PC/ABS	0%	0,00%	0,00%	0,00%	0,00%	0,00%	0,00%	0,00%	0,00%				
PMMA	0%	0,00%	0,00%	0,00%	0,00%	0,00%	0,00%	0,00%	0,00%				
ABS	0%	0,00%	0,00%	0,00%	0,00%	0,00%	0,00%	1,50%	3,28%				
Pollamid 6 / 6.6	0%	0,00%	0,00%	0,00%	0,00%	0,00%	2,60%	2,60%	2,60%				
POM	0%	0,00%	0,00%	0,00%	0,00%	0,00%	0,00%	0,00%	0,00%				
PP	0%	1,71%	2,87%	2,87%	3,38%	4,00%	4,63%	5,19%	5,93%				
ETİ - AL 150	0%	5,60%	4,40%	2,52%	-0,79%	-1,89%	-0,47%	1,42%	11,32%				
Zamak	0%	2,36%	7,70%	-0,92%	-0,61%	-0,91%	6,95%	14,68%	16,31%				
Şerit Bakır	0%	8,80%	6,88%	1,32%	-2,72%	-2,00%	-2,00%	1,72%	2,08%				
Bakır Boru	0%	8,81%	6,92%	1,35%	-2,70%	-2,13%	-2,16%	1,55%	1,92%				
Prinç Şerit	0%	8,81%	7,23%	2,80%	-1,34%	-1,00%	-0,63%	3,22%	3,80%				
Prinç Tel	0%	8,92%	7,25%	2,50%	-1,60%	-1,09%	-0,71%	3,34%	3,92%				
Prinç Boru	0%	8,91%	7,24%	2,50%	-1,58%	-1,11%	-0,74%	3,29%	3,90%				
Prinç Çubuk	0%	8,85%	7,19%	2,40%	-1,67%	-1,15%	-0,73%	3,33%	3,96%				
Cam (3.2 mm renksiz) (****)	0%	0,00%	0,00%	6,87%	6,87%	6,87%	13,23%	13,23%	13,23%				
Cam (3.2 mm yeşil) (****)	0%	0,00%	0,00%	6,97%	6,97%	6,97%	13,43%	13,43%	13,43%				
Elektrik (Kw/s) (****)	0%	0,00%	0,00%	0,00%	0,00%	0,00%	0,00%	0,00%	0,00%				
Motorin (Mazot)	0%	3,74%	4,40%	-3,74%	-4,84%	-3,74%	-1,76%	-3,08%	-2,86%				
Fuel Oil (06)	0%	8,26%	9,57%	9,57%	6,52%	6,52%	6,52%	1,74%	1,74%				
ABD \$	0%	7,00%	4,87%	2,79%	-0,59%	-1,82%	-0,33%	-1,81%	1,31%				
EURO	0%	5,77%	4,08%	2,59%	0,13%	-2,85%	-1,34%	-4,02%	-2,94%				
Yen	0%	10,52%	8,75%	6,24%	2,39%	2,25%	3,96%	1,91%	3,10%				
Pound	0%	7,38%	6,25%	4,04%	1,79%	-0,03%	3,33%	1,48%	2,36%				
Yİ-ÜFE	0%	3,32%	4,75%	5,52%	5,62%	5,07%	5,13%	5,90%	6,34%				
TÜFE	0%	1,98%	2,42%	3,58%	4,96%	5,38%	5,71%	6,19%	6,28%				
İmalat Sanayii Enflasyonu	0%	3,29%	5,21%	6,29%	6,49%	6,27%	6,41%	7,12%	7,76%				

(*) Erdemir baz fiyat sisteminde vazgeçtiği için 2014 yılı fiyat hareketleri 3,00 mm 6223 kalite TRPKK 1200 mm genişlik rulo dikkate alınarak takip edilecektir.

(**) Asil Çelik fiyatları (karbon çelikleri büyük kesit) € bazına döndüğü için sadece € bazında artışlar dikkate alınmıştır. Kur değişimleri hesaplama dahil edilmemiştir. □

(***) TOSB gündüz elektrik değerleri baz alınmıştır. Elektrik kullanım miktarına göre fiyatlarda değişiklik olduğu dikkate alınmalıdır.

Elektrik güç kullanım bedeli her üye için aynı değerde/oranda olacağından hesaplama dahil edilmemiştir.

Bu değişiklikler nedeniyle yukarıda ki tabloda yer alan değer bağlayıcı değildir. Her üye, kendi gerçek artışını ayrıca hesaplayarak belirlemelidir.

(****) Peşin fiyat yanstılmıştır.



TARMAKBİR

Tarım Makinaları Sektörü Traktör Raporu*

Üretim, İç Pazar ve İhracat

Hazırlayan Arzu Toklucu Tarmakbir İstatistik ve Pazar Araştırma Bürosu



TARMAKBİR
Türk Tarım Alet ve Makinaları İmalatçıları Birliği
The Turkish Association of Agricultural Machinery and Equipment Manufacturers

TRAKTÖR/ TRACTOR

ÜRETİM

Araç Türü	Ağustos 2013	Ağustos 2014	Ocak- Ağustos 2013	Ocak- Ağustos 2014	Değişim %
Traktör	3.037	4.203	35.178	42.341	38,4 %

Not: Üretim hesabında Başak, Erkunt, Tümosan, CNH (Case-New Holland), Hattat (Hattat, Valtra) firmalarının üretim adetleri dikkate alınmıştır.

2014 Ağustos ayında 4.203 adet traktör üretilmiştir. Üretim bir önceki yılın aynı ayına göre % 38,4 artmıştır. Yılın ilk sekiz ayında ise 42.341 adet traktör üretilmiş olup, geçen yılın ilk sekiz ayına göre imalat rakamlarında % 20,3 oranında artış olmuştur.

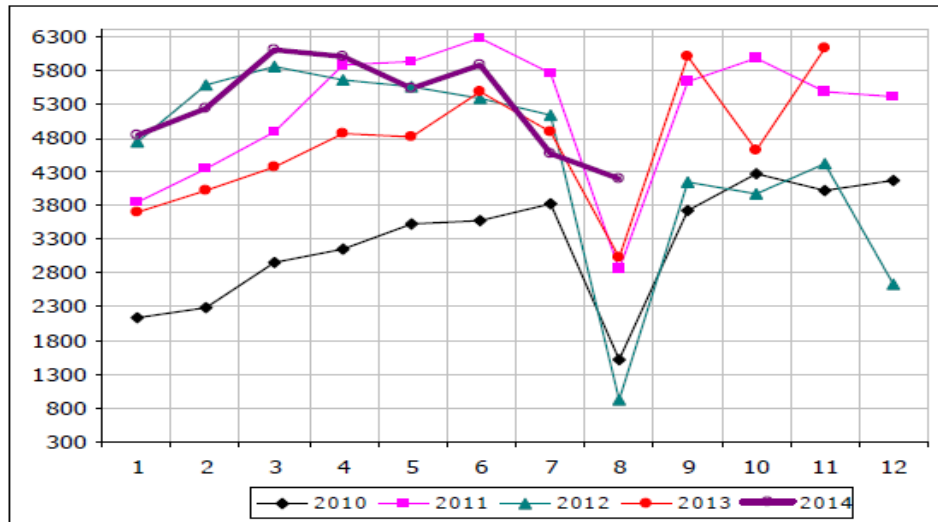
Son 4 yılın Ocak-Ağustos dönemi üretim adetleri;

Araç Türü	2011	2012	2013	2014
Traktör	39.763	38.830	35.178	42.341

11

Üretim	Aylar												Toplam
	1	2	3	4	5	6	7	8	9	10	11	12	
2010	2.131	2.276	2.963	3.150	3.529	3.565	3.831	1.519	3.726	4.256	4.015	4.173	39.134
2011	3.845	4.332	4.894	5.880	5.935	6.264	5.756	2.857	5.625	5.976	5.477	5.409	62.250
2012	4.744	5.578	5.864	5.645	5.555	5.383	5.131	930	4.138	3.968	4.417	2.629	53.982
2013	3.703	4.015	4.364	4.865	4.821	5.492	4.881	3.037	5.993	4.618	6.122	4.496	56.407
2014	4.835	5.226	6.092	6.000	5.531	5.886	4.568	4.203					42.341
2010 K	2.131	4.407	7.370	10.520	14.049	17.614	21.445	22.964	26.690	30.946	34.961	39.134	39.314
2011 K	3.845	8.177	13.071	18.951	24.886	31.150	36.906	39.763	45.388	51.364	56.841	62.250	62.250
2012 K	4.744	10.322	16.186	21.831	27.386	32.769	37.900	38.830	42.968	46.936	51.353	53.982	53.982
2013 K	3.703	7.718	12.082	16.947	21.768	27.260	32.141	35.178	41.171	45.789	51.911	56.407	56.407
2014 K	4.835	10.061	16.153	22.153	27.684	33.570	38.138	42.341					42.341

K: Kümülatif



İÇ PAZAR

Araç Türü	Haziran 2013	Haziran 2014	Ocak- Haziran 2013	Ocak- Haziran 2014	Değişim %
Traktör	3.136	5.028	21.934	25.183	60 %

2014 Haziran ayında 5.028 adet traktör iç pazarda satılmıştır. Satışlarda bir önceki yılın aynı ayına göre % 60 artmıştır. Yılın ilk altı ayında ise 25.183 adet traktör satılmış olup, geçen yılın ilk altı ayına göre satışlarda % 14,8 oranında artış olmuştur.

Son 4 yılın Ocak-Haziran dönemi satış adetleri;

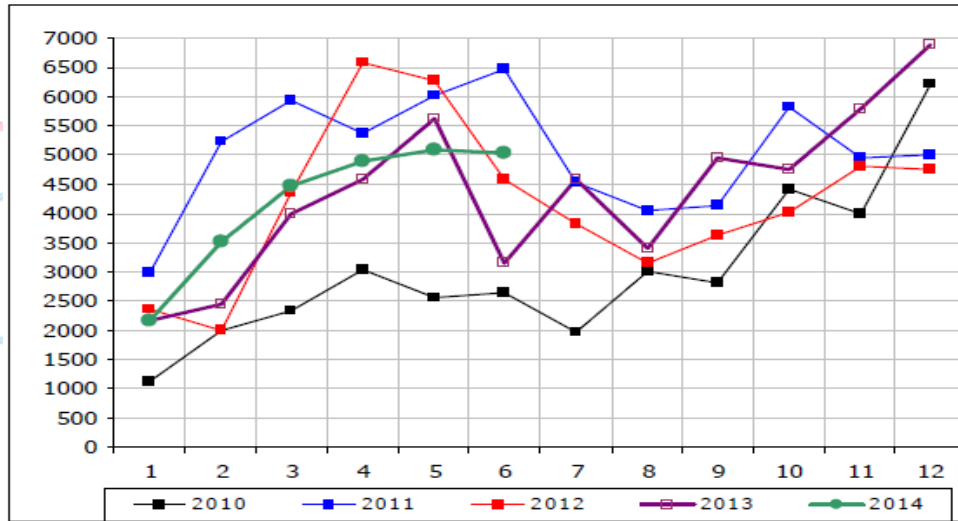
Araç Türü	2011	2012	2013	2014
Traktör	31.977	26.155	21.934	25.183

Trafik Tescil	Aylar												Toplam
	1	2	3	4	5	6	7	8	9	10	11	12	
2009	717	572	688	1.070	1.297	1.256	1.054	1.183	1.117	1.356	1.304	2.144	13.758
2010	1.111	1.991	2.330	3.039	2.568	2.638	1.965	3.019	2.806	4.425	3.979	6.201	36.072
2011	2.975	5.242	5.927	5.358	6.016	6.459	4.534	4.051	4.140	5.828	4.943	4.993	60.466
2012	2.362	1.984	4.348	6.579	6.273	4.569	3.837	3.159	3.618	4.027	4.807	4.757	50.320
2013	2.160	2.432	4.005	4.585	5.616	3.136	4.574	3.408	4.935	4.762	5.781	6.891	52.285
2014	2.169	3.512	4.476	4.904	5.094	5.028							25.183
2014 K	2.169	5.681	10.157	15.061	20.155	25.183							25.183
Toplam %	9	14	18	19	20	20							100
K %	9	23	40	60	80	100							100

Rakamlar, son iki yıla ait modellerden oluşur.

K: Kümülatif

Kaynak: TÜİK



İHRACAT

Araç Türü	Ağustos 2013	Ağustos 2014	Ocak- Ağustos 2013	Ocak- Ağustos 2014	Değişim %
Traktör	789	1.248	9.476	11.400	58,5 %

Not: İhracat hesabında Erkunt, Tümosan, CNH (Case-New Holland), Hattat (Hattat, Valtra) firmalarının ihracat adetleri dikkate alınmıştır.

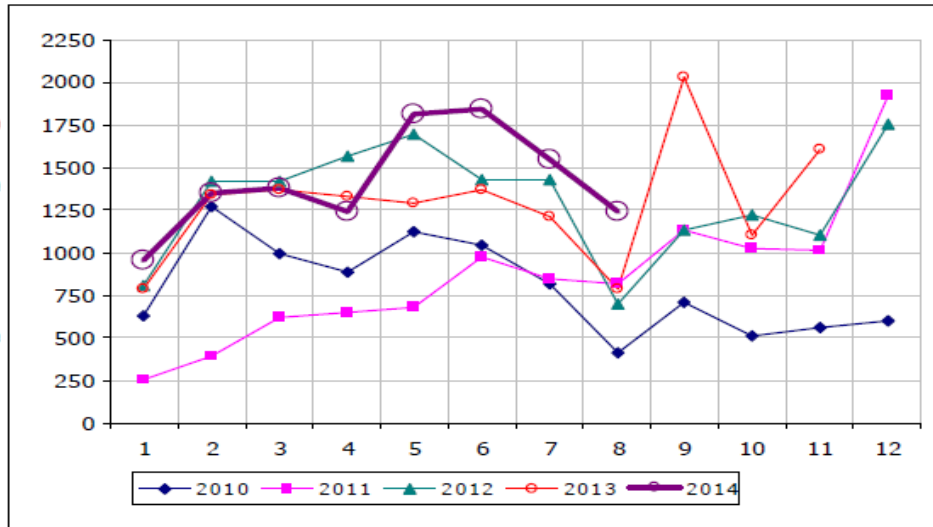
2014 Ağustos ayında 1.248 adet traktör ihraç edilmiştir. İhracat bir önceki yılın aynı ayına % 58,5'lik bir artış yaşanmıştır. Yılın ilk sekiz ayında 11.400 adet traktör ihraç edilmiş olup, geçen yılın ilk sekiz ayına göre ihracat rakamlarında % 20,3 oranında artış olmuştur.

Son 4 yılın Ocak-Ağustos dönemi ihracat adetleri;

Araç Türü	2011	2012	2013	2014
Traktör	5.259	10.482	9.476	11.400

İhracat	Aylar												Toplam
	1	2	3	4	5	6	7	8	9	10	11	12	
2010	628	1.273	992	884	1.126	1.042	815	415	711	511	560	601	9.558
2011	255	396	624	654	679	980	852	819	1.136	1.026	1.019	1.925	10.365
2012	812	1.417	1.423	1.569	1.694	1.432	1.433	702	1.132	1.220	1.108	1.758	15.700
2013	785	1.339	1.372	1.331	1.289	1.375	1.217	789	2.034	1.104	1.612	1.625	15.872
2014	961	1.351	1.386	1.245	1.815	1.847	1.547	1.248					11.400
2010 K	628	1.901	2.893	3.777	4.903	5.945	6.760	7.175	7.886	8.397	8.957	9.558	9.558
2011 K	255	651	1.275	1.929	2.608	3.588	4.440	5.259	6.395	7.421	8.440	10.365	10.365
2012 K	812	2.229	3.652	5.221	6.915	8.347	9.780	10.482	11.614	12.834	13.942	15.700	15.700
2013 K	785	2.124	3.496	4.827	6.097	7.472	8.687	9.476	11.510	12.611	14.223	15.872	15.872
2014 K	961	2.312	3.698	4.943	6.758	8.605	10.152	11.400					11.400

K: Kümülatif



TAYSAD Vergi Bülteni

Hazırlayan: **Bilgütay YAŞAR**

Ortak, PwC Otomotiv Grubu Lideri

Ulaş CEYLANLI

Ortak, PwC Otomotiv Grubu



SON DÖNEMDEKİ ÖNEMLİ VERGİSEL DÜZENLEMELER

Son dönemde yaşanan ve taşıt araçları yan sanayi şirketlerini etkileyebileceğini düşündüğümüz vergisel gelişmelere ilişkin notlarımızı aşağıda dikkatlerinize sunarız.

A. Öncelikli Yatırım Konularına Eklemeler ve Ek Teşvikler

06.08.2014 tarihli Resmi Gazetede yayımlanan 30.06.2014 tarih ve 2014/6588 sayılı Bakanlar Kurulu Kararıyla, 2012/3305 sayılı Yatırımlarda Devlet Yardımları Hakkında Kararda bazı değişiklikler yapılmıştır. Bu karar, 19.06.2012 tarihinden geçerli olmak üzere, bu Kararın yayımı tarihi olan 06.08.2014 tarihinde yürürlüğe girmiştir.

1. Öncelikli Yatırım Konularına Dahil Edilen Yatırımlar

Bakanlar Kurulu Kararının 2. maddesiyle, karbon elyaf üretimine veya karbon elyaf üretimi ile birlikte olmak kaydıyla karbon elyaftan mamul kompozit üretimine yönelik yatırımlar öncelikli yatırım kapsamına alınarak, bu yatırımların bölgesine bakılmaksızın beşinci bölge (altıncı bölgede olanlar bu bölgeye ait) teşviklerinden yararlanmaları sağlanmıştır.

14

2. Sabit Yatırım Tutarı Bir Milyarı Geçen Öncelikli Yatırımlara Ek Destek

Bakanlar Kurulu Kararının 1. maddesiyle, öncelikli yatırımlardan sabit yatırım tutarı bir milyar lira ve üzerinde olanlar için vergi indirimi desteğinin, 5. bölgede geçerli olan yatırıma katkı oranına 10 puan ilave edilmek suretiyle uygulanması öngörülmüştür.

2012/3305 sayılı Bakanlar Kurulu Kararı eki Kararın 15. ve 17. maddelerine göre, bölgesine bakılmaksızın, 31.12.2014 tarihine kadar başlanan öncelikli yatırımlarda yatırıma katkı oranı % 40 (altıncı bölgede olan yatırımlar için % 50) olarak uygulanmaktaydı.

Kararda yapılan değişiklikle, 31.12.2014 tarihine kadar başlanan ve sabit yatırım tutarı bir milyar lirayı geçen öncelikli yatırımlar için yatırıma katkı oranı % 50'ye (altıncı bölgede olan yatırımlar için % 60'a) çıkartılmıştır.

3. Diğer Değişiklikler

2012/3305 sayılı Kararın geçici 2. maddesine göre, öncesi Kararlara istinaden düzenlenen teşvik belgeleri kapsamında temin edilen makine ve teçhizatın, 2012/3305 sayılı Karara istinaden düzenlenen teşvik belgesine devri halinde, söz konusu makine ve teçhizat için devralan yatırımcı, genel teşvik uygulamaları dışındaki diğer desteklerden yararlanamamaktadır. 2014/6588 sayılı Kararla 2012/3305 sayılı Kararın ilgili fıkrasına eklenen cümleyle, aynı yatırımcıya ait belgeler arası devir işlemlerinde, 2012/3305 sayılı Karara istinaden düzenlenen teşvik belgesinin müracaat tarihi ile belge tarihi arasında diğer belge kapsamında temin edilen makine ve teçhizat için belgede kayıtlı desteklerin tamamının uygulanmasına olanak sağlanmıştır.

B. Yurtdışından Rotatif Kredi Kullanımının Kaldırılması

TCMB tarafından Sermaye Hareketleri Genelgesi'nde ("SHG") yapılan değişiklik uyarınca artık Türkiye'de yerleşik şirketlerin yurt dışından rotatif kredi kullanması mümkün bulunmamaktadır.

Damga Vergisi Kanunu'na göre, bankalar, yurtdışı kredi kuruluşları ve uluslar arası kurumlarca kullanılacak kredilere ilişkin sözleşmeler, rotatif kredi olsun ya da olmasın damga vergisinden istisnadır. Rotatif kredi sözleşmelerinin doğası gereği kullanılan kredilerin üst limitini gösteren tek bir sözleşme yapılması mümkündür.

Yayınlanan SGH ile, yurtdışından rotatif kredi kullanamayacağından her bir kredi için ayrı ayrı bir kredi sözleşmesi imzalanması gerekmektedir. Söz konusu sözleşmelerin istisna kapsamında Damga Vergisi Kanunu'nda sayılan kuruluşlardan alınmayacak olması halinde her bir sözleşme için damga vergisi hesaplanması gerekecektir.

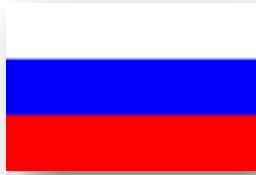
C. Yeni Nesil Ödeme Kaydedici Cihazların Kayıt Süreleri Değiştirilmiştir

437 sıra no.lu Tebliğ ile 426 sıra no.lu Tebliğde yapılan değişiklikle, yeni nesil ödeme kaydedici cihazların kayıt süreleri yeniden belirlenmiştir.

Buna göre, Mükellefler, gerek mecburiyetlerinin başlaması sebebiyle gerekse mecburiyetleri başlamadan kendi istekleri ile kullanmak üzere aldıkları yeni nesil ödeme kaydedici cihazları, alış faturasının düzenlendiği tarihten (fatura tarihi dahil) itibaren 15 gün içerisinde bağlı bulundukları vergi dairesine bir dilekçeyle (alış faturası örneği, cihaz sicil numarası, cihazdan alınan bir fiş örneği de dâhil olmak üzere gerekli belgeleri eklemek suretiyle) bildirerek kayıt ettireceklerdir. Ayrıca mükellefler kayıt işlemi ile birlikte, kullanmak üzere aldıkları her bir cihaz için ayrı ayrı olmak üzere "Ödeme Kaydedici Cihazlara Ait Levha"yı söz konusu süre içerisinde vergi dairelerinden alarak işyerlerinde devamlı surette görülebilecek bir yere asacaklardır.

Cihazın alındığı tarih itibarıyla yeni nesil ödeme kaydedici cihazları kullanma mecburiyetinin başlamasına 15 günden daha az bir sürenin bulunması halinde mükellefler, söz konusu 15 günün sonunu beklemeyecekler ve mecburiyetleri başlamadan önce yukarıda açıklandığı şekilde kayıtlarını yaptırıp ödeme kaydedici cihazlara ait levhalarını alacaklardır. Diğer bir anlatımla mükellefler cihazları, alış faturasının düzenlendiği tarihten itibaren (yeni nesil ödeme kaydedici cihazları kullanma mecburiyetinin başlama tarihini geçmemek şartıyla) 15 gün içerisinde vergi dairesine kaydettirip levhalarını alarak kullanmaya başlayacaklardır.

RUSYA



NEW CAR AND LCV1 SALES IN RUSSIA BY BRANDS FOR JANUARY - AUGUST 2014/2013 AND AUGUST 2014/2013

Brand	August			January-August		
	2014	2013	YoY	2014	2013	YoY
Lada	26,467	39,079	-32%	247,289	303,357	-18%
KIA	13,644	17,013	-20%	122,920	128,982	-5%
Hyundai*	13,416	14,219	-6%	117,451	118,438	-1%
Toyota*	12,722	13,778	-8%	102,522	101,431	1%
Renault*	12,388	15,181	-18%	124,028	137,827	-10%
Nissan*	11,061	11,611	-5%	102,545	86,963	18%
VW	8,604	13,024	-34%	84,967	103,607	-18%
Chevrolet	7,952	15,984	-50%	81,701	111,671	-27%
Škoda	6,774	7,103	-5%	55,885	56,755	-2%
GAZ LCV*	5,177	7,538	-31%	42,475	52,963	-20%
Opel	4,328	6,933	-38%	42,768	53,077	-19%
Mitsubishi	4,200	6,127	-31%	46,157	49,789	-7%
Mercedes-Benz	4,012	3,914	3%	32,097	27,779	16%
UAZ*	3,894	3,857	1%	26,454	32,998	-20%
Ford*	3,852	8,938	-57%	39,670	69,354	-43%
Mazda	3,705	3,700	0%	31,249	27,142	15%
Audi	2,601	2,767	-6%	23,167	23,902	-3%
Daewoo	2,443	5,403	-55%	29,303	36,585	-20%
BMW	2,182	2,469	-12%	23,917	25,258	-5%
Lifan	1,901	2,646	-28%	13,912	16,729	-17%
SsangYong	1,643	2,934	-44%	15,487	22,450	-31%
Lexus	1,617	1,430	13%	11,921	10,204	17%
Land Rover	1,567	1,702	-8%	13,653	13,009	5%
Honda	1,363	2,303	-41%	13,787	16,823	-18%
Great Wall	1,292	1,230	5%	10,695	13,352	-20%
Suzuki	1,246	2,957	-58%	12,294	19,329	-36%
Peugeot*	1,238	2,788	-56%	14,744	23,252	-37%
Volvo	1,234	1,230	0%	10,327	9,637	7%
Citroën*	1,232	2,559	-52%	13,693	19,331	-29%
Geely	1,226	2,776	-56%	11,897	17,250	-31%
Subaru	1,116	1,189	-6%	10,462	11,118	-6%
Chery	1,077	1,601	-33%	11,446	13,126	-13%
VW NFZ*	929	1,282	-28%	8,451	10,292	-18%

16

Brand	August			January-August		
	2014	2013	YoY	2014	2013	YoY
Mercedes-Benz Vans*	738	526	40%	4,589	2,942	56%
Jeep	630	427	48%	5,090	2,840	79%
Infiniti	539	624	-14%	5,282	5,675	-7%
FIAT*	519	731	-29%	4,760	4,912	-3%
Porsche	290	269	8%	2,847	2,432	17%
FAW	230	567	-59%	2,164	2,896	-25%
Jaguar	127	152	-16%	1,108	1,090	2%
Changan	102	-	-	665	-	-
SEAT	101	371	-73%	1,145	2,663	-57%
MINI	100	229	-56%	1,064	1,813	-41%
Acura**	78	-	-	487	-	-
Haima	76	51	49%	493	187	164%
BAW*	68	131	-48%	788	1,148	-31%
Cadillac	60	114	-47%	848	1,023	-17%
Isuzu*	55	25	120%	308	98	214%
Foton*	48	0	-	59	6	883%
Brilliance****	46	-	-	278	-	-
JAC*****	45	-	-	234	-	-
smart	32	10	220%	218	118	85%
Alfa Romeo	17	-	-	54	-	-
TagAZ*	5	29	-83%	110	311	-65%
ZAZ	3	153	-98%	481	2,264	-79%
Luxgen	2	-	-	79	-	-
Chrysler	1	19	-95%	86	133	-35%
Vortex	0	34	-	0	923	-
BYD	0	2	-	5	102	-95%
Dodge	0	14	-	26	161	-84%
Bogdan	0	147	-	92	1,678	-95%
Izh	0	25	-	19	610	-97%
Total	172,015	231,915	-25.8%	1,582,713	1,799,805	-12.1%

NEW CAR AND LCV1

SALES IN RUSSIA BY GROUPS FOR

JANUARY - AUGUST 2014/2013 AND AUGUST 2014/2013

Brand / Group	August						January-August					
	% Share			Volume			% Share			Volume		
	2014	2013	YoY	2014	2013	YoY	2014	2013	YoY	2014	2013	YoY
AVTOVAZ-RENAULT-NISSAN	29.3	28.7	0.6	50,455	66,495	-24.1%	30.3	29.7	0.6	479,144	533,822	-10.2%
AVTOVAZ	15.4	16.9	(1.5)	26,467	39,079	-32.3%	15.6	16.9	(1.3)	247,289	303,357	-18.5%
RENAULT	7.2	6.5	0.7	12,388	15,181	-18.4%	7.8	7.7	0.1	124,028	137,827	-10.0%
NISSAN	6.4	5.0	1.4	11,061	11,611	-4.7%	6.5	4.8	1.7	102,545	86,963	17.9%
INFINITI	0.3	0.3	0.0	539	624	-13.6%	0.3	0.3	0.0	5,282	5,675	-6.9%
VW Group	11.1	10.6	0.5	19,009	24,547	-22.6%	11.0	11.0	0.0	173,615	197,219	-12.0%
VOLKSWAGEN cars	5.0	5.6	(0.6)	8,604	13,024	-33.9%	5.4	5.8	(0.4)	84,967	103,607	-18.0%
VOLKSWAGEN vans	0.5	0.6	(0.1)	929	1,282	-27.5%	0.5	0.6	(0.1)	8,451	10,292	-17.9%
AUDI	1.5	1.2	0.3	2,601	2,767	-6.0%	1.5	1.3	0.2	23,167	23,902	-3.1%
SEAT	0.1	0.2	(0.1)	101	371	-72.8%	0.1	0.1	0.0	1,145	2,663	-57.0%
ŠKODA	3.9	3.1	0.8	6,774	7,103	-4.6%	3.5	3.2	0.3	55,885	56,755	-1.5%
TOYOTA Group	8.3	6.6	1.7	14,339	15,208	-5.7%	7.2	6.2	1.0	114,443	111,635	2.5%
TOYOTA	7.4	5.9	1.5	12,722	13,778	-7.7%	6.5	5.6	0.9	102,522	101,431	1.1%
LEXUS	0.9	0.6	0.3	1,617	1,430	13.1%	0.8	0.6	0.2	11,921	10,204	16.8%
KIA	7.9	7.3	0.6	13,644	17,013	-19.8%	7.8	7.2	0.6	122,920	128,982	-4.7%
HYUNDAI	7.8	6.1	1.7	13,416	14,219	-5.6%	7.4	6.6	0.8	117,451	118,438	-0.8%
GM Group	7.2	9.9	(2.7)	12,340	23,031	-46.4%	7.9	9.2	(1.3)	125,317	165,771	-24.4%
OPEL	2.5	3.0	(0.5)	4,328	6,933	-37.6%	2.7	2.9	(0.2)	42,768	53,077	-19.4%
CHEVROLET	4.6	6.9	(2.3)	7,952	15,984	-50.3%	5.2	6.2	(1.0)	81,701	111,671	-26.8%
CADILLAC	0.0	0.0	(0.0)	60	114	-47.4%	0.1	0.1	(0.0)	848	1,023	-17.1%
GAZ LCV	3.0	3.3	(0.3)	5,177	7,538	-31.3%	2.7	2.9	(0.2)	42,475	52,963	-19.8%
MERCEDES-BENZ	2.8	1.9	0.9	4,782	4,450	7.5%	2.3	1.7	0.6	36,904	30,839	19.7%
MERCEDES-BENZ cars	2.3	1.7	0.6	4,012	3,914	2.5%	2.0	1.5	0.5	32,097	27,779	15.5%
MERCEDES-BENZ vans	0.4	0.2	0.2	738	526	40.3%	0.3	0.2	0.1	4,589	2,942	56.0%
smart	0.0	0.0	0.0	32	10	220.0%	0.0	0.0	0.0	218	118	84.7%
MITSUBISHI	2.4	2.6	(0.2)	4,200	6,127	-31.5%	2.9	2.8	0.1	46,157	49,789	-7.3%
UAZ	2.3	1.7	0.6	3,894	3,857	1.0%	1.7	1.8	0.1	26,454	32,998	-19.8%
FORD	2.2	3.9	(1.7)	3,852	8,938	-56.9%	2.5	3.9	(1.4)	39,670	69,354	-42.8%
MAZDA	2.2	1.6	0.6	3,705	3,700	0.1%	2.0	1.5	0.5	31,249	27,142	15.1%
PSA PEUGEOT CITROËN	1.4	2.3	(0.9)	2,470	5,347	-53.8%	1.8	2.4	(0.6)	28,437	42,583	-33.2%
PEUGEOT	0.7	1.2	(0.5)	1,238	2,788	-55.6%	0.9	1.3	(0.4)	14,744	23,252	-36.6%
CITROËN	0.7	1.1	(0.4)	1,232	2,559	-51.9%	0.9	1.1	(0.2)	13,693	19,331	-29.2%
DAEWOO	1.4	2.3	(0.9)	2,443	5,403	-54.8%	1.9	2.0	(0.1)	29,303	36,585	-19.9%

Brand / Group	August						January-August					
	% Share			Volume			% Share			Volume		
	2014	2013	YoY	2014	2013	YoY	2014	2013	YoY	2014	2013	YoY
BMW Group	1.3	1.2	0.1	2,282	2,698	-15.4%	1.6	1.5	0.1	24,981	27,071	-7.7%
BMW	1.3	1.1	0.2	2,182	2,469	-11.6%	1.5	1.4	0.1	23,917	25,258	-5.3%
MINI	0.1	0.1	(0.0)	100	229	-56.3%	0.1	0.1	0.0	1,064	1,813	-41.3%
LIFAN	1.1	1.1	(0.0)	1,901	2,646	-28.2%	0.9	0.9	0.0	13,912	16,729	-16.8%
JAGUAR LAND ROVER	1.0	0.8	0.2	1,694	1,854	-8.6%	0.9	0.8	0.1	14,761	14,099	4.7%
LAND ROVER	0.9	0.7	0.2	1,567	1,702	-7.9%	0.9	0.7	0.2	13,653	13,009	5.0%
JAGUAR	0.1	0.1	0.0	127	152	-16.4%	0.1	0.1	0.0	1,108	1,090	1.7%
SSANGYONG	1.0	1.3	(0.3)	1,643	2,934	-44.0%	1.0	1.2	(0.2)	15,487	22,450	-31.0%
HONDA Group	0.8	1.0	(0.2)	1,441	2,303	-37.4%	0.9	0.9	0.0	14,274	16,823	-15.2%
HONDA	0.8	1.0	(0.2)	1,363	2,303	-40.8%	0.9	0.9	0.0	13,787	16,823	-18.0%
ACURA	0.0	-	-	78	-	-	0.0	-	-	487	-	-
GREAT WALL	0.8	0.5	0.3	1,292	1,230	5.0%	0.7	0.7	0.0	10,695	13,352	-19.9%
SUZUKI	0.7	1.3	(0.6)	1,246	2,957	-57.9%	0.8	1.1	(0.3)	12,294	19,329	-36.4%
VOLVO	0.7	0.5	0.2	1,234	1,230	0.3%	0.7	0.5	0.2	10,327	9,637	7.2%
GEELY	0.7	1.2	(0.5)	1,226	2,776	-55.8%	0.8	1.0	(0.2)	11,897	17,250	-31.0%
CHRYSLER Group	0.7	0.5	0.2	1,167	1,191	-2.0%	0.6	0.4	0.2	10,016	8,046	24.5%
FIAT	0.3	0.3	(0.0)	519	731	-29.0%	0.3	0.3	0.0	4,760	4,912	-3.1%
CHRYSLER	0.0	0.0	(0.0)	1	19	-94.7%	0.0	0.0	0.0	86	133	-35.3%
JEEP	0.4	0.2	0.2	630	427	47.5%	0.3	0.2	0.1	5,090	2,840	79.2%
DODGE	0.0	0.0	(0.0)	0	14	-	0.0	0.0	0.0	26	161	-83.9%
ALFA ROMEO	0.0	-	-	17	-	-	0.0	-	-	54	-	-
SUBARU	0.6	0.5	0.1	1,116	1,189	-6.1%	0.7	0.6	0.1	10,462	11,118	-5.9%
CHERY	0.6	0.7	(0.1)	1,077	1,601	-32.7%	0.7	0.7	0.0	11,446	13,126	-12.8%
PORSCHE	0.2	0.1	0.1	290	269	7.8%	0.2	0.1	0.1	2,847	2,432	17.1%
FAW	0.1	0.2	(0.1)	230	567	-59.4%	0.1	0.2	(0.1)	2,164	2,896	-25.3%
CHANGAN	0.1	-	-	102	-	-	0.0	-	-	665	-	-
HAIMA	0.0	0.0	0.0	76	51	49.0%	0.0	0.0	0.0	493	187	163.6%
BAW	0.0	0.1	(0.1)	68	131	-48.1%	0.0	0.1	(0.1)	788	1,148	-31.4%
ISUZU	0.0	0.0	0.0	55	25	120.0%	0.0	0.0	0.0	308	98	214.3%
FOTON	0.0	0.0	0.0	48	0	-	0.0	0.0	0.0	59	6	883.3%
BRILLIANCE	0.0	-	-	46	-	-	0.0	-	-	278	-	-
JAC	0.0	-	-	45	-	-	0.0	-	-	234	-	-
TAGAZ	0.0	0.0	0.0	5	29	-82.8%	0.0	0.0	0.0	110	311	-64.6%
ZAZ	0.0	0.1	(0.1)	3	153	-98.0%	0.0	0.1	(0.1)	481	2,264	-78.8%
LUXGEN	0.0	-	-	2	-	-	0.0	-	-	79	-	-
BYD	0.0	0.0	(0.0)	0	2	-	0.0	0.0	0.0	5	102	-95.1%
IZH	0.0	0.0	(0.0)	0	25	-	0.0	0.0	0.0	19	610	-96.9%
VORTEX	0.0	0.0	(0.0)	0	34	-	0.0	0.1	(0.1)	0	923	-
BOGDAN	0.0	0.1	(0.1)	0	147	-	0.0	0.1	(0.1)	92	1,678	-94.5%
Total	100.0	100.0		172,015	231,915	-25.8%	100.0	100.0		1,582,713	1,799,805	-12.1%

25 BEST SOLD MODELS OF CARS IN RUSSIA FOR JANUARY – AUGUST 2014/2013 AND AUGUST 2014/2013

August						January-August					
MODEL	BRAND	2014	2013	YoY		MODEL	BRAND	2014	2013	YoY	
1	Granta	Lada	11,860	14,951	(3,091)	1	Granta	Lada	95,154	113,738	(18,584)
2	Solaris	Hyundai	9,086	8,590	496	2	Solaris	Hyundai	74,438	75,081	(643)
3	New Rio	KIA	5,999	7,159	(1,160)	3	New Rio	KIA	60,032	59,046	986
4	Logan	Renault	4,390	4,012	378	4	Duster	Renault	51,137	53,611	(2,474)
5	Duster	Renault	4,376	5,553	(1,177)	5	Kalina	Lada	44,175	43,767	408
6	Kalina	Lada	4,273	2,897	1,376	6	Largus	Lada	43,272	35,083	8,189
7	Polo	VW	3,979	5,488	(1,509)	7	Polo	VW	40,505	47,208	(6,703)
8	Almera	Nissan	3,822	1,370	2,452	8	Logan	Renault	34,725	34,192	533
9	Largus	Lada	3,554	5,514	(1,960)	9	Priora	Lada	31,636	41,440	(9,804)
10	Priora	Lada	3,354	4,677	(1,323)	10	Almera	Nissan	31,157	5,854	25,303
11	Camry	Toyota	2,729	2,767	(38)	11	Niva	Chevrolet	26,106	34,062	(7,956)
12	4x4	Lada	2,716	5,885	(3,169)	12	Octavia A7	Skoda	24,714	2,679	22,035
13	RAV 4	Toyota	2,709	3,542	(833)	13	RAV 4	Toyota	24,077	26,931	(2,854)
14	Octavia A7	Skoda	2,663	922	1,741	14	4x4	Lada	23,997	31,205	(7,208)
15	Niva	Chevrolet	2,562	4,246	(1,684)	15	Sandero	Renault	23,865	28,946	(5,081)
16	Qashqai	Nissan	2,537	3,289	(752)	16	ix35	Hyundai	22,602	20,883	1,719
17	New Cee'd	KIA	2,536	2,905	(369)	17	Camry	Toyota	22,038	23,232	(1,194)
18	Sandero	Renault	2,452	2,902	(450)	18	Cruze	Chevrolet	20,808	37,590	(16,782)
19	Rapid	Skoda	2,430	0	2,430	19	Qashqai	Nissan	19,910	22,937	(3,027)
20	ix35	Hyundai	2,277	2,820	(543)	20	Corolla	Toyota	19,831	17,265	2,566
21	Corolla	Toyota	2,258	2,822	(564)	21	Focus	Ford	18,661	45,750	(27,089)
22	Cruze	Chevrolet	2,039	6,294	(4,255)	22	New Cee'd	KIA	18,629	21,640	(3,011)
23	Sportage	KIA	2,022	2,801	(779)	23	Sportage	KIA	18,527	21,831	(3,304)
24	Patriot	UAZ	1,963	1,427	536	24	Astra	Opel	16,539	26,346	(9,807)
25	CX-5	Mazda	1,790	1,789	1	25	CX-5	Mazda	15,047	11,575	3,472

20

<http://www.taysad.org.tr/tr/bilgi-bankasi/Otomotiv-Raporlari/2014-Agustos-Ayi-Rusya-Otomotiv-Satislari>