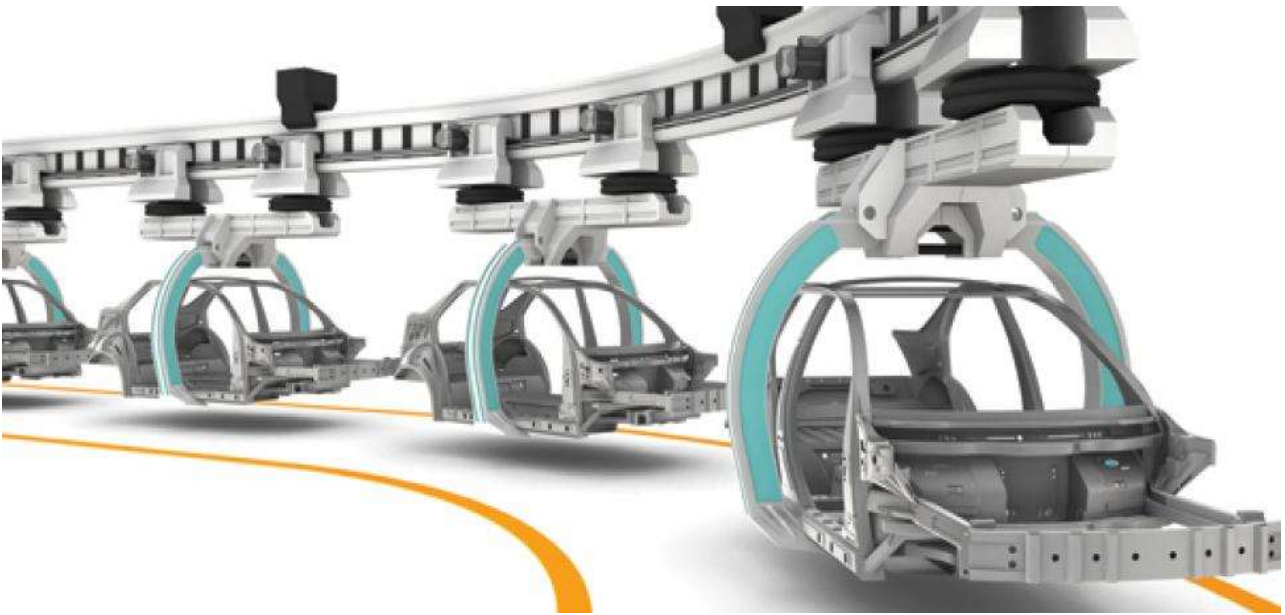


TAYSAD SEKTÖR RAPORU

Temmuz 2014



ÜRETİM (Araç Türüne Göre)

2014 yılının Temmuz ayında 61.151 adedi otomobil, 37.003 adedi ticari araç, 4.003 adedi ise traktör olmak üzere toplam 102.157 araç üretilmiştir.

2014 yılının ilk 7 ayında 422.042 adedi otomobil, 240.1903 adedi ticari araç, 28.679 adedi traktör olmak üzere toplam 690.911 araç üretilmiştir.

2013 yılının ilk 7 ayına göre 2014 yılının aynı döneminde ticari araç üretimi %23 oranında azalırken, otomobil üretimi %14 ve traktör üretimi %19 oranında artmıştır.

Toplam araç üretimi de %2 seviyesinde azalma göstermiştir.

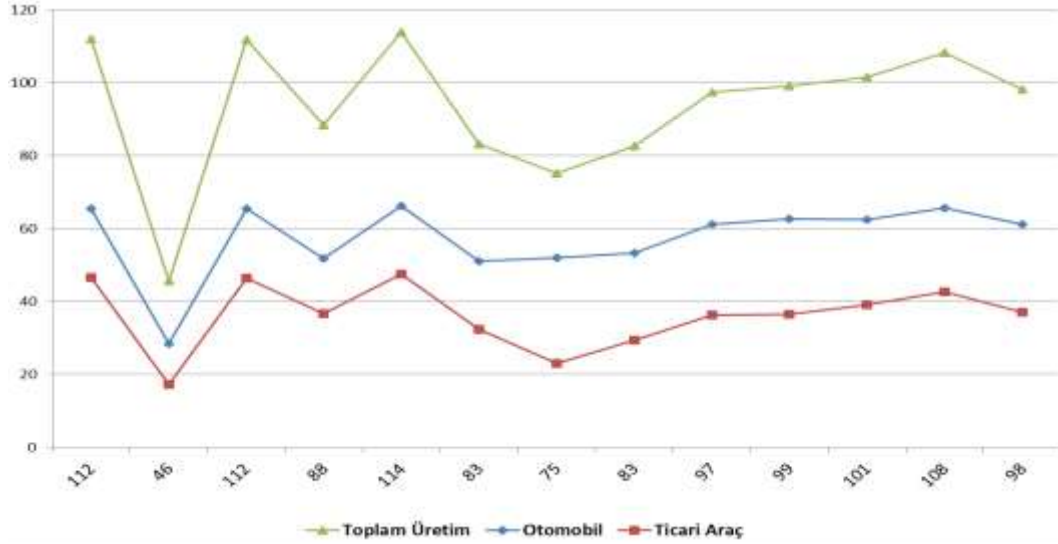
Araç türleri		2013	2014	2013	2014	7 Ay
Types		Temmuz	Temmuz	Ocak Temmuz	Ocak Temmuz	7 Months
						Değişim %
						Percent change
Otomobil – P. Car		65.411	61.151	369.194	422.042	14%
Hafif Ticari Araç LCV	Kamyonet	39.002	30.727	263.159	197.851	-25%
	Pick up					
	Minibüs	3.757	3.157	22.883	18.423	-19%
	Minibus					
Ağır Ticari Araç LCV	K. Kamyon	289	167	2.339	1.825	-22%
	L. Truck					
	B. Kamyon	2.332	2.136	15.268	14.751	-3%
	M. Truck					
	Otobüs	787	548	5.483	3.912	-29%
	Bus					
	Midibüs	414	268	3.013	3.428	14%
	Midibus					
Ticari Araç		46.581	37.003	312.145	240.190	-23%
Commercial vehicles						
Traktör		3.756	4.003	24.032	28.679	19%
Tractor						
Toplam Üretim		115.748	102.157	705.371	690.911	-2,0%
Total Production						

Kaynak: OSD

Son bir yılın üretim miktarları;

Aylar	Tem.13	Ağu.13	Eyl.13	Eki.13	Kas.13	Ara.13	Oca.14	Şub.14	Mar.14	Nis.14	May.14	Haz.14	Tem.14
Otomobil	65	28	65	52	66	51	52	53	61	63	62	66	61
Ticari Araç	47	17	46	37	48	32	23	29	36	36	39	43	37
Toplam Üretim	112	46	112	88	114	83	75	83	97	99	101	108	98

1.000 adet

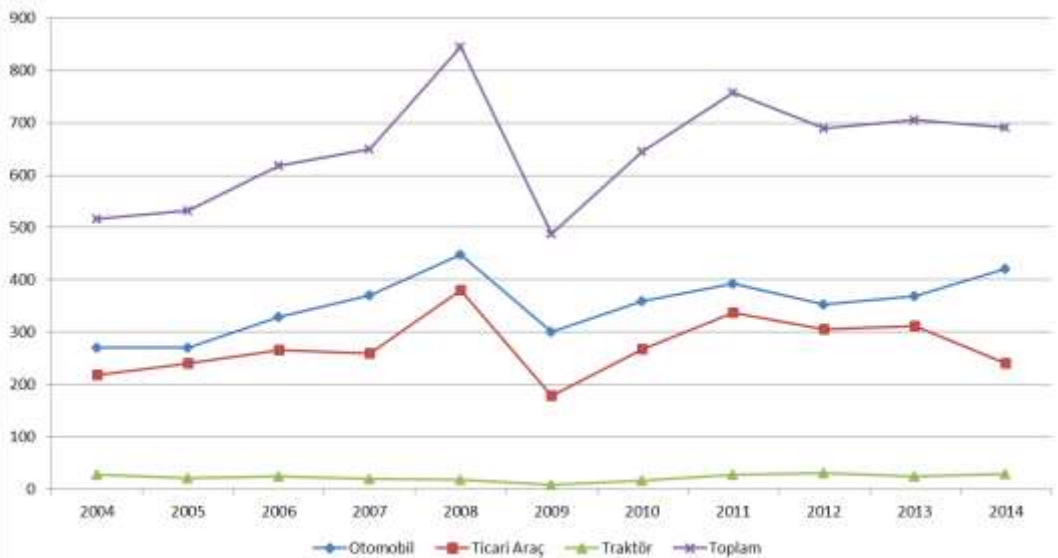


Son on yılın Ocak-Temmuz ayları üretim miktarları;

	2004	2005	2006	2007	2008	2009	2010	2011	2012	2013	2014
Otomobil	271	271	329	371	448	301	360	393	353	369	422
Ticari Araç	218	241	265	259	380	179	268	337	305	312	240
Traktör	27	21	24	20	18	8	17	28	31	24	29
Toplam	516	533	618	650	846	488	645	758	689	705	691

1.000 adet

Son 10 yılın üretim miktarlarına baktığımızda, üretim rekorunun kırıldığı 2011 yılına göre %9 seviyesinde bir üretim düşüşü olduğu görülmektedir.



İHRACAT (Markalara göre)

Oyak-Renault'un araç ihracatı geçen yılın ilk 7 ayına göre %10 oranında azalarak 153.627 adetlik ihracat ile markalar bazında ilk sıradadır. Hyundai Assan'ın ihracatı %141 oranında artarak 103,740 adet olarak gerçekleşmiştir. Tofaş'ın araç ihracatı %11,4 oranında azalarak 88,688 adet olarak gerçekleşmiştir.

Firmalar Companies	2012	2013	Ocak - Temmuz 7 Months		Değişim % Percent change
			2013	2014	
OYAK RENAULT	227.162	266.508	170.081	153.627	-9,7%
HYUNDAI ASSAN	67.453	85.500	43.069	103.740	140,9%
TOFAŞ	154.068	160.309	100.058	88.688	-11,4%
TOYOTA	63.549	86.908	39.104	72.725	86,0%
FORD OTOSAN	191.149	208.722	137.223	108.877	-20,7%
TÜRK TRAKTÖR	14.572	14.402	8.181	9.125	11,5%
HONDA TÜRKİYE	7.959	2.121	1.312	1.110	-15,4%
M.BENZ TÜRK	4.054	5.331	2.169	1.856	-14,4%
MAN TÜRKİYE	885	898	512	562	9,8%
A.I.O.S.	943	770	458	408	-10,9%
HATTAT TARIM	859	594	371	706	90,3%
TEMSA GLOBAL	856	663	352	179	-49,1%
KARSAN	10.994	10.120	7.180	19	-99,7%
OTOKAR	510	620	253	242	-4,3%
BMC	341	1	1	-	-100,0%
Toplam - Total	745.354	843.467	510.324	541.864	6,2%

Kaynak: OSD

FORD OTOSAN, HONDA TÜRKİYE, KARSAN, TEMSA GLOBAL ihracatın da önemli düşüşler görülen firmalardır.

(Adet)		2012	2013	2013 Ocak- Temmuz	2014 Ocak- Temmuz	Değişim %
Otomobil		412.991	484.504	280.523	352.660	26%
Passenger Car						
Hafif Ticari LCV	<i>Kamyonet</i>	292.601	300.765	196.582	162.196	-17%
	<i>Pickup</i>					
	<i>Minibüs</i>	16.429	34.664	20.893	13.513	-35%
	<i>Minibus</i>					
Ağır Ticari HCV	<i>Kamyon</i>	2.682	3.055	926	684	-26%
	<i>Truck</i>					
	<i>Midibüs</i>	1.173	985	545	468	-14%
	<i>Midibus</i>					
	<i>Otobüs</i>	4.047	4.498	2.303	2.512	9%
	<i>Bus</i>					
Ticari Araç		316.932	343.967	221.249	179.373	-19%
Commercial Vehicles						
Traktör-Tractor		15.431	14.996	8.552	9.831	15%
Toplam İhracat		745.354	843.467	510.324	541.864	6%
Total Export						

Kaynak: OSD

4

2014 yılının ilk 7 ayında Otomobil ihracatı %26 oranında artarak toplam 352,660 adet olarak gerçekleşmiştir. Ticari Araç ihracatı da %17 oranında azalarak 162,196 adet, Traktör ihracatı %15 oranında artarak 9,831 adet olarak gerçekleşmiştir.

Güçlü Sanayi
Güçlü Marka

İHRACAT (Tutar)

2014 yılının Temmuz ayında, Otomotiv Ana Sanayi ihracatı 1,2 Milyar USD, Otomotiv Tedarik sanayi ihracatı ise 777 milyon USD seviyesinde gerçekleşmiştir. Toplam otomotiv ihracatı yaklaşık 2 milyar USD seviyesinde gerçekleşmiştir.

	2013	2014	Değişim %
(USD)	Temmuz	Temmuz	Percent change
Ana Sanayi OEM	1.161.153.505	1.216.839.373	5%
Tedarik Sanayi Suppliers	791.464.253	777.451.812	-2%
Toplam İhracat	1.952.617.758	1.994.291.185	2%

5

2014 yılının ilk 7 ayında Ana Sanayi ihracatı geçtiğimiz senenin aynı dönemine göre %11 oranında artarak 8 milyar USD olarak gerçekleşirken, Tedarik sanayi ihracatı %8 oranındaki artışla 5,7 milyar USD seviyesine ulaşmıştır.

Sanayinin toplam ihracatı ise %10 oranında artarak 13,7 milyar USD olarak gerçekleşmiştir.

	2010	2011	2012	2013	2014	Değişim %
(USD)				Ocak- Temmuz	Ocak- Temmuz	Percent change
Ana Sanayi OEM	10.788.363.177	11.865.071.274	10.800.065.789	7.194.326.946	7.994.767.055	11%
Tedarik Sanayi Suppliers	6.736.566.317	8.457.193.004	8.263.360.983	5.300.908.764	5.714.183.266	8%
Toplam İhracat	17.524.929.494	20.322.264.278	19.063.426.772	12.495.235.710	13.708.950.321	9,7%

Kaynak: TİM

İHRACAT (Ülkelere göre) (\$)

Ülkeler – Countries	2013 Ocak - Temmuz	2014 Ocak - Temmuz	Değişim % Percent change
ALMANYA	1.740.788.491	2.247.717.224	29
BİRLEŞİK KRALLIK	1.146.378.601	1.515.938.530	32
FRANSA	1.436.250.067	1.465.079.731	2
İTALYA	1.053.910.497	1.115.651.429	6
BELÇİKA	582.408.586	652.179.690	12
İSPANYA	455.275.741	587.296.793	29
RUSYA FEDERASYONU	641.207.358	525.684.534	-18
İSRAİL	206.264.321	365.364.628	77
SLOVENYA	291.006.132	343.486.506	18
ROMANYA	357.462.102	337.090.451	-6
POLONYA	245.148.213	289.697.552	18
HOLLANDA	274.926.409	280.340.076	2
CEZAYİR	353.887.831	249.221.336	-30
İSVEÇ	175.601.640	227.818.662	30
BİRLEŞİK DEVLETLER	630.748.934	226.925.879	-64
FAS	150.072.219	186.289.563	24
AVUSTURYA	141.755.296	178.415.468	26
MISIR	90.152.798	173.347.333	92
DANİMARKA	102.805.914	144.563.209	41
IRAK	116.261.919	141.658.483	22
ÇEK CUMHURİYETİ	89.392.607	126.483.917	41
BREZİLYA	141.177.442	111.238.242	-21
İSVİÇRE	79.946.458	102.809.690	29
İRAN (İSLAM CUM.)	80.972.689	99.181.151	22
İRLANDA	47.432.574	98.221.953	107

*Kaynak: TİM

Otomotiv Sanayinin 2014 yılının ilk 7 ayında ülkelere göre ihracat değerlerini incelediğimizde, Almanya'ya gerçekleşen ihracat %29 oranında artarak 2,2 milyar USD, Birleşik Krallığa gerçekleşen ihracat %32 oranında artarak 1,5 milyar USD, Fransa'ya gerçekleşen ihracat %2 oranında artarak 1.4 milyar USD seviyesinde gerçekleşmiştir.

İspanya, İsrail, Mısır, Danimarka, Çek Cumhuriyeti, İrlanda ihracat tutarlarındaki artışlar ile dikkat çeken ülkelerdir.

İÇ PAZAR

	2010	2011	2012	2013	2013 Ocak - Temmuz 7 Month	2014 Ocak - Temmuz 7 Month	Değişim % Percent change
Yerli Otomobil Local Passenger Cars	155.634	179.488	146.604	147.128	76.152	68.746	-10%
İthal Otomobil Import Passenger Cars	354.150	414.031	409.676	517.527	271.666	203.629	-25%
Toplam Otomobil Total Passenger Cars	509.784	593.519	556.280	664.655	347.818	272.375	-22%
Yerli HTA Local LCV	149.720	158.586	129.399	98.778	55.090	37.477	-32%
İthal HTA Import LCV	101.409	112.334	92.082	89.945	50.431	36.916	-27%
Toplam Hafif Ticari Total LCV	251.129	270.920	221.481	188.723	105.521	74.393	-29%
Yerli ATA Local HCV İthal ATA Import HCV	22.410 9.849	34.261 12.167	29.923 9.936	31.609 8.137	17.094 5.259	15.256 5.316	-11% 1%
Toplam Ağır Ticari Total HCV	32.259	46.428	39.859	39.746	22.353	20.572	-8%
Traktör Tractor	21.390	34.723	27.523	25.794	14.496	17.377	20%
Toplam Yerli Total Local	327.764	372.335	305.926	277.515	148.336	121.479	-18%
Toplam İthal Total Import	465.408	538.532	511.694	615.609	327.356	245.861	-25%
Toplam / Total	793.172	910.867	817.620	893.124	475.692	367.340	-23%

- Toplam Taşıt Adetlerine Traktör Satış Adetleri Dâhil Edilmemektedir.

Kaynak: OSD/ODD

2014 yılı ilk 7 ayında bir önceki yılın aynı dönemine göre otomobil satışları **%22** oranında azalarak 272.375 adet olarak gerçekleşmiştir. Hafif ticari araç satışları **%29** oranında azalarak 74.393 adet gerçekleşmiştir. Ağır ticari araç satışları **%8** oranında azalarak 20.572 adet olarak gerçekleşmiştir.

TAYSAD FİYAT ENDEKSİ

Fiyatları İzlenen Kalemler	Aralık 2013	Ocak 2014	Şubat 2014	Mart 2014	Nisan 2014	Mayıs 2014	Haziran 2014	Temmuz 2014	Ağustos 2014	Eylül 2014	Ekim 2014	Kasım 2014	Aralık 2014
Sıcak Sac (EDC) t/ton (*)	0%	7,00%	4,87%	2,79%	-0,59%	-1,82%	-0,33%	-2,52%					
Dövmeye Çelik (Asil Çelik Y 22 - 67) (**)	0%	0,00%	0,00%	0,00%	0,00%	0,00%	0,00%	0,00%					
Asil Çelik (Diğer) (**)	0%	0,00%	0,00%	0,00%	0,00%	0,00%	0,00%	0,00%					
PC	0%	0,00%	0,00%	0,00%	0,00%	0,00%	0,00%	0,00%					
PC/ABS	0%	0,00%	0,00%	0,00%	0,00%	0,00%	0,00%	0,00%					
PMMA	0%	0,00%	0,00%	0,00%	0,00%	0,00%	0,00%	0,00%					
ABS	0%	0,00%	0,00%	0,00%	0,00%	0,00%	0,00%	1,50%					
Poliamid 6 / 6.6	0%	0,00%	0,00%	0,00%	0,00%	0,00%	2,60%	2,60%					
POM	0%	0,00%	0,00%	0,00%	0,00%	0,00%	0,00%	0,00%					
PP	0%	1,71%	2,87%	2,87%	3,38%	4,00%	4,63%	5,19%					
ETİ - AL 150	0%	6,60%	4,40%	2,52%	-0,79%	-1,89%	-0,47%	1,42%					
Zamak	0%	2,36%	7,70%	-0,92%	-0,61%	-0,91%	6,95%	14,68%					
Şerit Bakır	0%	8,80%	6,88%	1,32%	-2,72%	-2,00%	-2,00%	1,72%					
Bakır Boru	0%	8,81%	6,92%	1,35%	-2,70%	-2,13%	-2,16%	1,55%					
Prinç Şerit	0%	8,81%	7,23%	2,80%	-1,34%	-1,00%	-0,63%	3,22%					
Prinç Tel	0%	8,92%	7,25%	2,50%	-1,60%	-1,09%	-0,71%	3,34%					
Prinç Boru	0%	8,91%	7,24%	2,50%	-1,58%	-1,11%	-0,74%	3,29%					
Prinç Çubuk	0%	8,85%	7,19%	2,40%	-1,67%	-1,15%	-0,73%	3,33%					
Cam (3.2 mm renksiz) (****)	0%	0,00%	0,00%	6,87%	6,87%	6,87%	13,23%	13,23%					
Cam (3.2 mm yeşil) (****)	0%	0,00%	0,00%	6,97%	6,97%	6,97%	13,43%	13,43%					
Elektrik (Kw/s) (***)	0%	0,00%	0,00%	0,00%	0,00%	0,00%	0,00%	0,00%					
Motorin (Mazot)	0%	3,74%	4,40%	-3,74%	-4,84%	-3,74%	-1,76%	-3,08%					
Fuel Oil (06)	0%	8,26%	9,57%	9,57%	6,52%	6,52%	6,52%	1,74%					
ABD \$	0%	7,00%	4,87%	2,79%	-0,59%	-1,82%	-0,33%	-1,81%					
EURO	0%	5,77%	4,08%	2,59%	0,13%	-2,85%	-1,34%	-4,02%					
Yen	0%	10,52%	8,75%	6,24%	2,39%	2,25%	3,96%	1,91%					
Pound	0%	7,38%	6,25%	4,04%	1,79%	-0,03%	3,33%	1,48%					
Yİ-ÜFE	0%	3,32%	4,75%	5,52%	5,62%	5,07%	5,13%	5,90%					
TÜFE	0%	1,98%	2,42%	3,58%	4,96%	5,38%	5,71%	6,19%					
İmalat Sanayii Enflasyonu	0%	3,29%	5,21%	6,29%	6,49%	6,27%	6,41%	7,12%					

(*) Erdemir baz fiyat sisteminden vazgeçtiği için 2014 yılı fiyat hareketleri 3,00 mm 6223 kalite TRPKK 1200 mm genişlik rulo dikkate alınarak takip edilecektir.

(**) Asil Çelik fiyatları (karbon çelikleri büyük kesit) € bazına döndüğü için sadece € bazında artışlar dikkate alınmıştır. Kur değişimleri hesaplamaaya dahil edilmemiştir. □

(***) TOSB gündüz elektrik değerleri baz alınmıştır. Elektrik kullanım miktarına göre fiyatlarda değişiklik olduğu dikkate alınmalıdır

Elektrik güç kullanım bedeli her üye için ayrı değerde/oranda olacağından hesaplamaaya dahil edilmemiştir.

Bu değişiklik nedeniyle yukarıda ki tabloda yer alan değer bağlayıcı değildir. Her üye kendi gerçek artışını ayrıca hesaplayarak belirlemelidir.

(****) Peşin fiyat yansıtılmıştır.

TAYSAD Vergi Bülteni

Hazırlayan: **Bilgütay YAŞAR**
Ulaş CEYLANLI

Ortak, PwC Otomotiv Grubu Lideri
Ortak, PwC Otomotiv Grubu



SON DÖNEMDEKİ ÖNEMLİ VERGİSEL DÜZENLEMELER

Son dönemde yaşanan ve taşıt araçları yan sanayi şirketlerini etkileyebileceğini düşündüğümüz vergisel gelişmelere ilişkin notlarımızı aşağıda dikkatlerinize sunarız.

A. Öncelikli Yatırım Konularına Eklemeler ve Ek Teşvikler

06.08.2014 tarihli Resmi Gazetede yayımlanan 30.06.2014 tarih ve 2014/6588 sayılı Bakanlar Kurulu Kararıyla, 2012/3305 sayılı Yatırımlarda Devlet Yardımları Hakkında Kararda bazı değişiklikler yapılmıştır. Bu karar, 19.06.2012 tarihinden geçerli olmak üzere, bu Kararın yayımı tarihi olan 06.08.2014 tarihinde yürürlüğe girmiştir.

1. Öncelikli Yatırım Konularına Dahil Edilen Yatırımlar

Bakanlar Kurulu Kararının 2. maddesiyle, karbon elyaf üretimine veya karbon elyaf üretimi ile birlikte olmak kaydıyla karbon elyaftan mamul kompozit üretimine yönelik yatırımlar öncelikli yatırım kapsamına alınarak, bu yatırımların bölgesine bakılmaksızın beşinci bölge (altıncı bölgede olanlar bu bölgeye ait) teşviklerinden yararlanmaları sağlanmıştır.

9

2. Sabit Yatırım Tutarı Bir Milyarı Geçen Öncelikli Yatırımlara Ek Destek

Bakanlar Kurulu Kararının 1. maddesiyle, öncelikli yatırımlardan sabit yatırım tutarı bir milyar lira ve üzerinde olanlar için vergi indirimi desteğinin, 5. bölgede geçerli olan yatırıma katkı oranına 10 puan ilave edilmek suretiyle uygulanması öngörülmüştür.

2012/3305 sayılı Bakanlar Kurulu Kararı eki Kararın 15. ve 17. maddelerine göre, bölgesine bakılmaksızın, 31.12.2014 tarihine kadar başlanan öncelikli yatırımlarda yatırıma katkı oranı % 40 (altıncı bölgede olan yatırımlar için % 50) olarak uygulanmaktaydı.

Kararda yapılan değişiklikle, 31.12.2014 tarihine kadar başlanan ve sabit yatırım tutarı bir milyar lirayı geçen öncelikli yatırımlar için yatırıma katkı oranı % 50'ye (altıncı bölgede olan yatırımlar için % 60'a) çıkartılmıştır.

3. Diğer Değişiklikler

2012/3305 sayılı Kararın geçici 2. maddesine göre, öncesi Kararlara istinaden düzenlenen teşvik belgeleri kapsamında temin edilen makine ve teçhizatın, 2012/3305 sayılı Karara istinaden düzenlenen teşvik belgesine devri halinde, söz konusu makine ve teçhizat için devralan yatırımcı, genel teşvik uygulamaları dışındaki diğer desteklerden yararlanamamaktadır. 2014/6588 sayılı Kararla 2012/3305 sayılı Kararın ilgili fıkrasına eklenen cümleyle, aynı yatırımcıya ait belgeler arası devir işlemlerinde, 2012/3305 sayılı Karara istinaden düzenlenen teşvik belgesinin müracaat tarihi ile belge tarihi arasında diğer belge kapsamında temin edilen makine ve teçhizat için belgede kayıtlı desteklerin tamamının uygulanmasına olanak sağlanmıştır.

B. Yurtdışından Rotatif Kredi Kullanımının Kaldırılması

TCMB tarafından Sermaye Hareketleri Genelgesi'nde ("SHG") yapılan değişiklik uyarınca artık Türkiye'de yerleşik şirketlerin yurt dışından rotatif kredi kullanması mümkün bulunmamaktadır.

Damga Vergisi Kanunu'na göre, bankalar, yurtdışı kredi kuruluşları ve uluslar arası kurumlarca kullanılacak kredilere ilişkin sözleşmeler, rotatif kredi olsun ya da olmasın damga vergisinden istisnadır. Rotatif kredi sözleşmelerinin doğası gereği kullanılan kredilerin üst limitini gösteren tek bir sözleşme yapılması mümkündür.

Yayınlanan SGH ile, yurtdışından rotatif kredi kullanamayacağından her bir kredi için ayrı ayrı bir kredi sözleşmesi imzalanması gerekmektedir. Söz konusu sözleşmelerin istisna kapsamında Damga Vergisi Kanunu'nda sayılan kuruluşlardan alınmayacak olması halinde her bir sözleşme için damga vergisi hesaplanması gerekecektir.

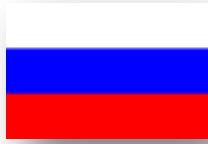
C. Yeni Nesil Ödeme Kaydedici Cihazların Kayıt Süreleri Değiştirilmiştir

437 sıra no.lu Tebliğ ile 426 sıra no.lu Tebliğde yapılan değişiklikle, yeni nesil ödeme kaydedici cihazların kayıt süreleri yeniden belirlenmiştir.

Buna göre, Mükellefler, gerek mecburiyetlerinin başlaması sebebiyle gerekse mecburiyetleri başlamadan kendi istekleri ile kullanmak üzere aldıkları yeni nesil ödeme kaydedici cihazları, alış faturasının düzenlendiği tarihten (fatura tarihi dahil) itibaren 15 gün içerisinde bağlı bulundukları vergi dairesine bir dilekçeyle (alış faturası örneği, cihaz sicil numarası, cihazdan alınan bir fiş örneği de dâhil olmak üzere gerekli belgeleri eklemek suretiyle) bildirerek kayıt ettireceklerdir. Ayrıca mükellefler kayıt işlemi ile birlikte, kullanmak üzere aldıkları her bir cihaz için ayrı ayrı olmak üzere "Ödeme Kaydedici Cihazlara Ait Levha"yı söz konusu süre içerisinde vergi dairelerinden alarak işyerlerinde devamlı surette görülebilecek bir yere asacaklardır.

Cihazın alındığı tarih itibarıyla yeni nesil ödeme kaydedici cihazları kullanma mecburiyetinin başlamasına 15 günden daha az bir sürenin bulunması halinde mükellefler, söz konusu 15 günün sonunu beklemeyecekler ve mecburiyetleri başlamadan önce yukarıda açıklandığı şekilde kayıtlarını yaptırıp ödeme kaydedici cihazlara ait levhalarını alacaklardır. Diğer bir anlatımla mükellefler cihazları, alış faturasının düzenlendiği tarihten itibaren (yeni nesil ödeme kaydedici cihazları kullanma mecburiyetinin başlama tarihini geçmemek şartıyla) 15 gün içerisinde vergi dairesine kaydettirip levhalarını alarak kullanmaya başlayacaklardır.

RUSYA



**NEW CAR AND LCV1
SALES IN RUSSIA BY BRANDS FOR
JANUARY - JULY 2014/2013 AND JULY 2014/2013**

Brand	July			January-July		
	2014	2013	YoY	2014	2013	YoY
Lada	28,014	37,549	-25%	220,822	264,278	-16%
KIA	15,303	17,099	-11%	109,276	111,969	-2%
Renault*	15,219	18,013	-16%	111,640	122,646	-9%
Hyundai*	14,461	14,753	-2%	104,035	104,219	0%
Toyota*	13,312	14,599	-9%	89,800	87,653	2%
Nissan*	9,136	11,605	-21%	91,484	75,352	21%
VW	9,010	13,303	-32%	76,363	90,583	-16%
Chevrolet	8,457	15,487	-45%	73,749	95,687	-23%
Škoda	7,064	6,805	4%	49,111	49,652	-1%
GAZ LCV*	5,517	7,245	-24%	37,298	45,425	-18%
Opel	4,926	6,551	-25%	38,440	46,144	-17%
Ford*	4,500	9,293	-52%	35,818	60,416	-41%
Mercedes-Benz	4,323	3,835	13%	28,085	23,865	18%
Mazda	3,743	3,300	13%	27,544	23,442	17%
Mitsubishi	3,501	6,087	-42%	41,957	43,662	-4%
UAZ*	3,002	4,158	-28%	22,560	29,141	-23%
Daewoo	2,841	3,908	-27%	26,860	31,182	-14%
Audi	2,600	2,954	-12%	20,566	21,135	-3%
SsangYong	2,421	3,651	-34%	13,844	19,516	-29%
BMW	2,178	3,515	-38%	21,735	22,789	-5%
Lifan	1,861	2,603	-29%	12,011	14,083	-15%
Land Rover	1,716	1,715	0%	12,086	11,307	7%
Lexus	1,575	1,298	21%	10,304	8,774	17%
Citroën	1,426	2,925	-51%	12,461	16,772	-26%
Geely	1,351	2,773	-51%	10,671	14,474	-26%
Peugeot	1,338	2,907	-54%	13,506	20,464	-34%
Great Wall	1,307	1,708	-23%	9,403	12,122	-22%
Honda	1,278	2,246	-43%	12,424	14,520	-14%
Chery	1,217	1,853	-34%	10,369	11,525	-10%
Suzuki	1,146	2,551	-55%	11,048	16,372	-33%
Subaru	1,146	1,304	-12%	9,346	9,929	-6%
Volvo	1,053	1,021	3%	9,093	8,407	8%
VW vans*	920	1,312	-30%	7,522	9,010	-17%

11

Brand	July			January-July		
	2014	2013	YoY	2014	2013	YoY
Mercedes-Benz vans*	600	411	46%	3,851	2,416	59%
Jeep	573	364	57%	4,460	2,413	85%
FIAT*	541	678	-20%	4,241	4,181	1%
Porsche	385	299	29%	2,557	2,163	18%
Infiniti	374	625	-40%	4,743	5,051	-6%
FAW	253	461	-45%	1,934	2,329	-17%
MINI	155	234	-34%	964	1,584	-39%
SEAT	135	370	-64%	1,044	2,292	-54%
Jaguar	135	175	-23%	981	938	5%
Changan	112	-	-	563	-	-
ZAZ	92	219	-58%	478	2,111	-77%
Haima	87	37	135%	417	136	207%
Cadillac	81	114	-29%	788	909	-13%
Isuzu	74	20	270%	253	73	247%
BAW*	72	134	-46%	720	1,017	-29%
Acura**	64	-	-	409	-	-
JAC*****	58	-	-	189	-	-
Brilliance****	50	-	-	232	-	-
smart	30	26	15%	186	108	72%
TaqAZ*	14	170	-92%	105	282	-63%
Chrysler	8	21	-62%	85	114	-25%
Alfa Romeo	8	-	-	37	-	-
Luxgen	2	-	-	77	-	-
Dodge	2	26	-92%	26	147	-82%
Izh	0	55	-	19	585	-97%
BYD	0	0	-	5	100	-95%
Foton*	0	0	-	11	6	83%
Total	180,767	234,365	-22.9%	1,410,606	1,565,470	-9.9%

GüçlüMarka

NEW CAR AND LCV1
SALES IN RUSSIA BY GROUPS FOR
JANUARY - JULY 2014/2013 AND JULY 2014/2013

Brand / Group	July						January-July					
	% Share			Volume			% Share			Volume		
	2014	2013	YoY	2014	2013	YoY	2014	2013	YoY	2014	2013	YoY
AVTOVAZ-RENAULT-NISSAN	29.2	28.9	0.3	52,743	67,792	-22.2%	30.4	29.9	0.5	428,689	467,327	-8.3%
AVTOVAZ	15.5	16.0	(0.4)	28,014	37,549	-25.4%	15.7	16.9	(1.2)	220,822	264,278	-16.4%
RENAULT	8.4	7.7	0.7	15,219	18,013	-15.5%	7.9	7.8	0.1	111,640	122,646	-9.0%
NISSAN	5.1	5.0	0.1	9,136	11,605	-21.3%	6.5	4.8	1.7	91,484	75,352	21.4%
INFINITI	0.2	0.3	(0.1)	374	625	-40.2%	0.3	0.3	0.0	4,743	5,051	-6.1%
VW Group	10.9	10.6	0.3	19,729	24,744	-20.3%	11.0	11.0	0.0	154,606	172,672	-10.5%
VOLKSWAGEN cars	5.0	5.7	(0.7)	9,010	13,303	-32.3%	5.4	5.8	(0.4)	76,363	90,583	-15.7%
VOLKSWAGEN vans	0.5	0.6	(0.1)	920	1,312	-29.9%	0.5	0.6	(0.1)	7,522	9,010	-16.5%
AUDI	1.4	1.3	0.1	2,600	2,954	-12.0%	1.5	1.4	0.1	20,566	21,135	-2.7%
SEAT	0.1	0.2	(0.1)	135	370	-63.5%	0.1	0.1	0.0	1,044	2,292	-54.5%
ŠKODA	3.9	2.9	1.0	7,064	6,805	3.8%	3.5	3.2	0.3	49,111	49,652	-1.1%
KIA	8.5	7.3	1.2	15,303	17,099	-10.5%	7.7	7.2	0.5	109,276	111,969	-2.4%
TOYOTA Group	8.2	6.8	1.4	14,887	15,897	-6.4%	7.1	6.2	0.9	100,104	96,427	3.8%
TOYOTA	7.4	6.2	1.2	13,312	14,599	-8.8%	6.4	5.6	0.8	89,800	87,653	2.4%
LEXUS	0.9	0.6	0.3	1,575	1,298	21.3%	0.7	0.6	0.1	10,304	8,774	17.4%
HYUNDAI	8.0	6.3	1.7	14,461	14,753	-2.0%	7.4	6.7	0.7	104,035	104,219	-0.2%
GM Group	7.4	9.5	(2.1)	13,464	22,152	-39.2%	8.0	9.1	(1.1)	112,977	142,740	-20.9%
OPEL	2.7	2.8	(0.1)	4,926	6,551	-24.8%	2.7	2.9	(0.2)	38,440	46,144	-16.7%
CHEVROLET	4.7	6.6	(1.9)	8,457	15,487	-45.4%	5.2	6.1	(0.9)	73,749	95,687	-22.9%
CADILLAC	0.0	0.0	0.0	81	114	-28.9%	0.1	0.1	0.0	788	909	-13.3%
GAZ LCV	3.1	3.1	0.0	5,517	7,245	-23.9%	2.6	2.9	(0.3)	37,298	45,425	-17.9%
MERCEDES-BENZ	2.7	1.8	0.9	4,953	4,272	15.9%	2.3	1.7	0.6	32,122	26,389	21.7%
MERCEDES-BENZ cars	2.4	1.6	0.8	4,323	3,835	12.7%	2.0	1.5	0.5	28,085	23,865	17.7%
MERCEDES-BENZ vans	0.3	0.2	0.1	600	411	46.0%	0.3	0.2	0.1	3,851	2,416	59.4%

Brand / Group	July						January-July					
	% Share			Volume			% Share			Volume		
	2014	2013	YoY	2014	2013	YoY	2014	2013	YoY	2014	2013	YoY
smart	0.0	0.0	0.0	30	26	15.4%	0.0	0.0	0.0	186	108	72.2%
FORD	2.5	4.0	(1.5)	4,500	9,293	-51.6%	2.5	3.9	(1.4)	35,818	60,416	-40.7%
MAZDA	2.1	1.4	0.7	3,743	3,300	13.4%	2.0	1.5	0.5	27,544	23,442	17.5%
MITSUBISHI	1.9	2.6	(0.7)	3,501	6,087	-42.5%	3.0	2.8	0.2	41,957	43,662	-3.9%
UAZ	1.7	1.8	(0.1)	3,002	4,158	-27.8%	1.6	1.9	(0.3)	22,560	29,141	-22.6%
DAEWOO	1.6	1.7	(0.1)	2,841	3,908	-27.3%	1.9	2.0	(0.1)	26,860	31,182	-13.9%
PSA PEUGEOT CITROEN	1.5	2.5	(1.0)	2,764	5,832	-52.6%	1.8	2.4	(0.6)	25,967	37,236	-30.3%
PEUGEOT	0.7	1.2	(0.5)	1,338	2,907	-54.0%	1.0	1.3	(0.3)	13,506	20,464	-34.0%
CITROËN	0.8	1.2	(0.4)	1,426	2,925	-51.2%	0.9	1.1	(0.2)	12,461	16,772	-25.7%
SSANGYONG	1.3	1.6	(0.3)	2,421	3,651	-33.7%	1.0	1.2	(0.2)	13,844	19,516	-29.1%
BMW Group	1.3	1.6	(0.3)	2,333	3,749	-37.8%	1.6	1.6	0.0	22,699	24,373	-6.9%
BMW	1.2	1.5	(0.3)	2,178	3,515	-38.0%	1.5	1.5	0.0	21,735	22,789	-4.6%
MINI	0.1	0.1	0.0	155	234	-33.8%	0.1	0.1	0.0	964	1,584	-39.1%
LIFAN	1.0	1.1	(0.1)	1,861	2,603	-28.5%	0.9	0.9	0.0	12,011	14,083	-14.7%
JAGUAR LAND ROVER	1.0	0.8	0.2	1,851	1,890	-2.1%	0.9	0.8	0.1	13,067	12,245	6.7%
LAND ROVER	0.9	0.7	0.2	1,716	1,715	0.1%	0.9	0.7	0.2	12,086	11,307	6.9%
JAGUAR	0.1	0.1	0.0	135	175	-22.9%	0.1	0.1	0.0	981	938	4.6%
GEELY	0.7	1.2	(0.5)	1,351	2,773	-51.3%	0.8	0.9	(0.1)	10,671	14,474	-26.3%
HONDA Group	0.7	1.0	(0.3)	1,342	2,246	-40.2%	0.9	0.9	0.0	12,833	14,520	-11.6%
HONDA	0.7	1.0	(0.3)	1,278	2,246	-43.1%	0.9	0.9	0.0	12,424	14,520	-14.4%
ACURA	0.0	-	-	64	-	-	0.0	-	-	409	-	-
GREAT WALL	0.7	0.7	0.0	1,307	1,708	-23.5%	0.7	0.8	(0.1)	9,403	12,122	-22.4%
CHERY	0.7	0.8	(0.1)	1,217	1,853	-34.3%	0.7	0.7	0.0	10,369	11,525	-10.0%
SUBARU	0.6	0.6	0.0	1,146	1,304	-12.1%	0.7	0.6	0.1	9,346	9,929	-5.9%
SUZUKI	0.6	1.1	(0.5)	1,146	2,551	-55.1%	0.8	1.0	(0.2)	11,048	16,372	-32.5%
CHRYSLER Group	0.6	0.5	0.1	1,132	1,089	3.9%	0.6	0.4	0.2	8,849	6,855	29.1%
FIAT	0.3	0.3	0.0	541	678	-20.2%	0.3	0.3	0.0	4,241	4,181	1.4%
CHRYSLER	0.0	0.0	0.0	8	21	-61.9%	0.0	0.0	0.0	85	114	-25.4%
JEEP	0.3	0.2	0.1	573	364	57.4%	0.3	0.2	0.1	4,460	2,413	84.8%
DODGE	0.0	0.0	0.0	2	26	-92.3%	0.0	0.0	0.0	26	147	-82.3%

Brand / Group	July						January-July					
	2014	% Share 2013	YoY	2014	Volume 2013	YoY	2014	% Share 2013	YoY	2014	Volume 2013	YoY
ALFA ROMEO	0.0	-	-	8	-	-	0.0	-	-	37	-	-
VOLVO	0.6	0.4	0.2	1,053	1,021	3.1%	0.6	0.5	0.1	9,093	8,407	8.2%
PORSCHE	0.2	0.1	0.1	385	299	28.8%	0.2	0.1	0.1	2,557	2,163	18.2%
FAW	0.1	0.2	(0.1)	253	461	-45.1%	0.1	0.1	0.0	1,934	2,329	-17.0%
CHANGAN	0.1	-	-	112	-	-	0.0	-	-	563	-	-
ZAZ	0.1	0.1	0.0	92	219	-58.0%	0.0	0.1	(0.1)	478	2,111	-77.4%
HAIMA	0.0	0.0	0.0	87	37	135.1%	0.0	0.0	0.0	417	136	206.6%
ISUZU	0.0	0.0	0.0	74	20	270.0%	0.0	0.0	0.0	253	73	246.6%
BAW	0.0	0.1	(0.1)	72	134	-46.3%	0.1	0.1	0.0	720	1,017	-29.2%
JAC	0.0	-	-	58	-	-	0.0	-	-	189	-	-
BRILLIANCE	0.0	-	-	50	-	-	0.0	-	-	232	-	-
TAGAZ	0.0	0.1	(0.1)	14	170	-91.8%	0.0	0.0	0.0	105	282	-62.8%
LUXGEN	0.0	-	-	2	-	-	0.0	-	-	77	-	-
BYD	0.0	0.0	0.0	0	0	-	0.0	0.0	0.0	5	100	-95.0%
FOTON	0.0	0.0	0.0	0	0	-	0.0	0.0	0.0	11	6	83.3%
IZH	0.0	0.0	0.0	0	55	-	0.0	0.0	0.0	19	585	-96.8%
Total	100.0	100.0		180,767	234,365	-22.9%	100.0	100.0		1,410,606	1,565,470	-9.9%

Different from the international classification: brands represented on the Russian market by SOLLERS Group; see also above

SOLLERS Group	3.0	3.3	(0.3)	5497	7829	-30%	2.6	3.1	(0.5)	36657	48730	-25%
ISUZU	0.0	0.0	0.0	74	20	270%	0.0	0.0	0.0	253	73	247%
SSANGYONG	1.3	1.6	(0.3)	2421	3651	-34%	1.0	1.2	(0.2)	13844	19516	-29%
UAZ	1.7	1.8	(0.1)	3002	4158	-28%	1.6	1.9	(0.3)	22560	29141	-23%

**25 BEST SOLD MODELS OF CARS IN RUSSIA FOR
JANUARY – JULY 2014/2013 AND JULY 2014/2013**

July						January-July					
MODEL	BRAND	2014	2013	YoY		MODEL	BRAND	2014	2013	YoY	
1	Granta	Lada	11,819	14,542	(2,723)	1	Granta	Lada	83,294	98,787	(15,493)
2	Solaris	Hyundai	9,778	9,482	296	2	Solaris	Hyundai	65,352	66,491	(1,139)
3	New Rio	KIA	6,853	7,651	(798)	3	New Rio	KIA	54,033	51,887	2,146
4	Duster	Renault	5,694	7,348	(1,654)	4	Duster	Renault	46,761	48,058	(1,297)
5	Logan	Renault	5,630	4,289	1,341	5	Kalina	Lada	39,902	40,870	(968)
6	Largus	Lada	4,798	4,867	(69)	6	Largus	Lada	39,718	29,569	10,149
7	Kalina	Lada	4,436	3,789	647	7	Polo	VW	36,526	41,720	(5,194)
8	Polo	VW	4,389	7,000	(2,611)	8	Logan	Renault	30,335	30,180	155
9	Priora	Lada	3,429	4,882	(1,453)	9	Priora	Lada	28,282	36,763	(8,481)
10	Camry	Toyota	3,122	4,207	(1,085)	10	Almera	Nissan	27,335	4,484	22,851
11	New Cee'd	KIA	2,857	2,955	(98)	11	Niva	Chevrolet	23,544	29,816	(6,272)
12	Niva	Chevrolet	2,692	3,961	(1,269)	12	Octavia A7	Skoda	22,051	1,757	20,294
13	Octavia A7	Skoda	2,635	778	1,857	13	Sandero	Renault	21,413	26,044	(4,631)
14	4x4	Lada	2,605	3,431	(826)	14	RAV 4	Toyota	21,368	23,389	(2,021)
15	Corolla	Toyota	2,582	1,812	770	15	4x4	Lada	21,281	25,320	(4,039)
16	Rapid	Skoda	2,578	0	-	16	ix35	Hyundai	20,325	18,063	2,262
17	RAV 4	Toyota	2,489	3,474	(985)	17	Camry	Toyota	19,309	20,465	(1,156)
18	Cruze	Chevrolet	2,488	6,644	(4,156)	18	Cruze	Chevrolet	18,769	31,296	(12,527)
19	Sandero	Renault	2,314	3,806	(1,492)	19	Corolla	Toyota	17,573	14,443	3,130
20	ix35	Hyundai	2,238	2,859	(621)	20	Qashqai	Nissan	17,373	19,388	(2,015)
21	Almera	Nissan	2,196	1,548	648	21	Focus	Ford	16,989	39,913	(22,924)
22	Sportage	KIA	2,060	2,675	(615)	22	Sportage	KIA	16,505	19,030	(2,525)
23	Focus	Ford	2,056	5,749	(3,693)	23	New Cee'd	KIA	16,093	18,735	(2,642)
24	Qashqai	Nissan	2,017	3,242	(1,225)	24	Astra	Opel	15,019	22,532	(7,513)
25	Mokka	Opel	1,938	490	1,448	25	Outlander	Mitsubishi	13,545	13,079	466

16

<http://www.taysad.org.tr/tr/bilgi-bankasi/Otomotiv-Raporlari/2014-Temmuz-Ayi-Rusya-Otomotiv-Satislari>