



# TAYSAD SEKTÖR RAPORU

## Ocak 2016



## ÜRETİM (Araç Türüne Göre)

2016 yılının Ocak ayında 58.205 adedi otomobil, 39.384 adedi ticari araç, 4.027 adedi ise traktör olmak üzere toplam 101.616 araç üretilmiştir.

2015 yılına göre 2016 yılın da otomobil üretimi %4, ticari araç üretimi %7 azalırken, traktör üretimi %12 oranında artmıştır.

Toplam araç üretimin de %4 oranında azalma görünmüştür.

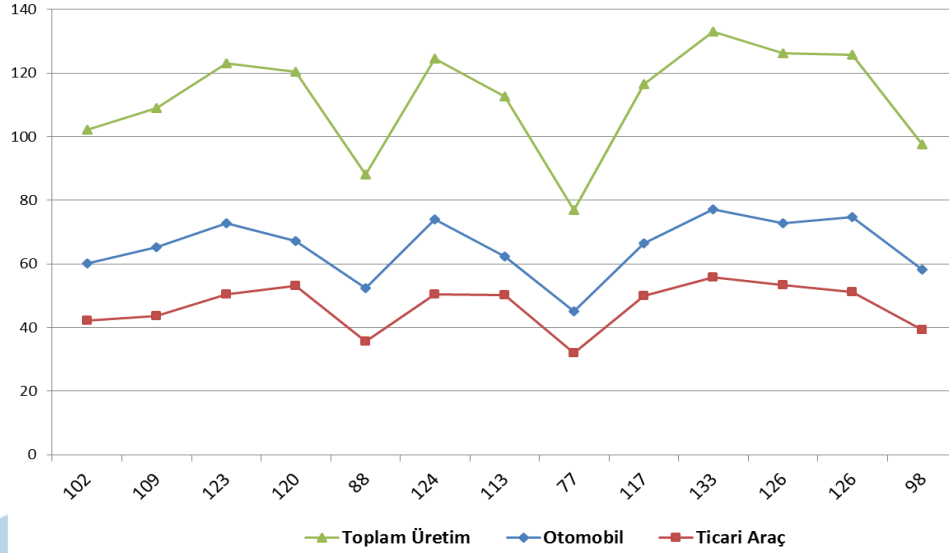
Types		2015 Ocak	2016 Ocak	1 Ay 1 Months Değişim % Percent change
<b>Otomobil – P. Car</b>		<b>60.414</b>	<b>58.205</b>	<b>-4%</b>
Hafif Ticari Araç LCV	Kamyonet	34.292	36.937	8%
	Pick up			
	Minibüs	3.954	1.390	-65%
	Minibus			
Ağır Ticari Araç LCV	K. Kamyon	271	5	-98%
	L. Truck			
	B. Kamyon	2.504	389	-84%
	M. Truck			
	Otobüs	635	589	-7%
	Bus			
	Midibüs	504	74	-85%
	Midibus			
<b>Ticari Araç Commercial vehicles</b>		<b>42.160</b>	<b>39.384</b>	<b>-7%</b>
<b>Traktör Tractor</b>		<b>3.604</b>	<b>4.027</b>	<b>12%</b>
<b>Toplam Üretim Total Production</b>		<b>106.178</b>	<b>101.616</b>	<b>-4%</b>

Kaynak: OSD

Son bir yılın üretim miktarları;

Aylar	Oca.15	Şub.15	Mar.15	Nis.15	May.15	Haz.15	Tem.15	Ağu.15	Eyl.15	Eki.15	Kas.15	Ara.15	Oca.16
Otomobil	60	65	73	67	52	74	62	45	67	77	73	75	58
Ticari Araç	42	44	50	53	36	51	50	32	50	56	53	51	39
Toplam Üretim	102	109	123	120	88	124	113	77	117	133	126	126	98

1.000 adet

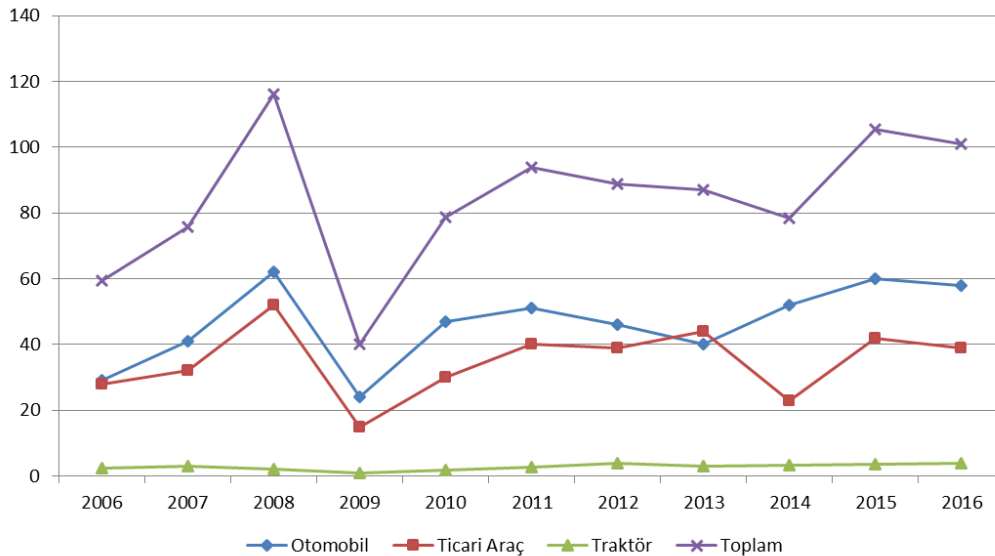


Son on yılın Ocak ayı üretim miktarları;

	2006	2007	2008	2009	2010	2011	2012	2013	2014	2015	2016
Otomobil	29	41	62	24	47	51	46	40	52	60	58
Ticari Araç	28	32	52	15	30	40	39	44	23	42	39
Traktör	2,4	2,9	2,2	1	1,8	2,8	3,8	3	3,4	3,6	4
Toplam	59,4	75,9	116,2	40	78,8	93,8	88,8	87	78	106	101

1.000 adet

Son 10 yılın Ocak ayı üretim miktarlarına baktığımızda, üretim rekorunun kırıldığı 2015 yılına göre %5 seviyesinde bir üretim artışı olduğu görülmektedir.



## İHRACAT (Markalara göre)

Ford Otosan'ın araç ihracatı geçen yılın Ocak ayına göre %2,5 oranında artarak 21,013 adetlik ihracat ile markalar bazında ilk sıradadır. Hyundai Assan'ın araç ihracatı %34,4 oranında artarak 18,350 adet, Tofaş'ın ihracatı %6 oranında artarak 14,658 adet olarak gerçekleşmiştir.

Firmalar Companies	2014	2015	Ocak January		Değişim % Percent change
			2015	2016	
FORD OTOSAN	187.921	252.571	20.491	21.013	2,5%
HYUNDAI ASSAN	179.793	201.276	13.650	18.350	34,4%
TOFAŞ	142.234	173.743	13.832	14.658	6,0%
OYAK RENAULT	257.992	270.299	21.671	9.605	-55,7%
TOYOTA	109.517	81.962	9.212	4.291	-53,4%
TÜRK TRAKTÖR	15.866	14.122	1.309	1.307	-0,2%
M. BENZ TÜRK	3.438	4.252	285	462	62,1%
HONDA TÜRKİYE	1.560	2.220	0	149	148900%
MAN TÜRKİYE	937	1.493	107	131	22,4%
KARSAN	37	3.067	16	70	337,5%
HATTAT TARIM	1.148	810	33	33	0,0%
TEMSA GLOBAL	423	441	0	33	32900%
OTOKAR	580	720	15	24	60,0%
AI.O.S.	748	291	9	14	55,6%
Toplam - Total	902.194	1.007.267	80.630	70.140	-13,0%

Kaynak: OSD

OYAK RENAULT, TOYOTA ihracatın da önemli düşüşler görülen firmalardır.

(Adet)		2014	2015	2015 1 Ay - 1 Mo	2016	Değişim %
Otomobil Passenger Car		581.993	604.683	48.533	38.621	-20%
Hafif Ticari LCV	Kamyonet	269.995	341.834	26.679	28.779	8%
	Pickup					
	Minibüs	26.458	38.255	3.642	723	-80%
	Minibus					
Ağır Ticari HCV	Kamyon	1.281	1.408	88	158	80%
	Truck					
	Midibüs	824	447	31	37	19%
	Midibus					
	Otobüs	4.629	5.708	315	482	53%
	Bus					
Ticari Araç Commercial Vehicles		303.187	387.652	30.755	30.179	-2%
Traktör-Tractor		17.014	14.932	1.342	1.340	0%
Toplam İhracat Total Export		902.194	1.007.267	80.630	70.140	-13%

Kaynak: OSD

2016 yılının Ocak ayın da Otomobil ihracatı %20 oranında azalarak toplam 38,621 adet, Ticari Araç ihracatı %2 oranında azalarak 30,179 adet olarak gerçekleşmiştir. Traktör ihracatı 1,340 adet olarak gerçekleşmiştir.

4

Dünyada İlk 10

## İHRACAT (Tutar)

2016 yılının Ocak ayında, Otomotiv Ana Sanayi ihracatı 836 milyon USD, Otomotiv Tedarik Sanayi ihracatı ise 679 milyon USD seviyesinde gerçekleşmiştir. Toplam otomotiv ihracatı yaklaşık 1,5 milyar USD seviyesinde gerçekleşmiştir.

	2015	2016	Değişim %
(USD)	Ocak	Ocak	Percent change
Ana Sanayi OEM	1.031.086.100	836.407.125	-19%
Tedarik Sanayi Suppliers	696.730.977	679.071.963	-3%
<b>Toplam İhracat</b>	<b>1.727.817.078</b>	<b>1.515.479.088</b>	<b>-12%</b>

2015 yılın Ocak ayında Ana Sanayi ihracatı geçtiğimiz yıla göre **%19** oranında azalarak 836 milyon USD olarak gerçekleşirken, Tedarik sanayi ihracatı **%3** oranındaki azalarak 680 milyon USD seviyesinde gerçekleşmiştir.

Otomotiv sanayinin toplam ihracatı ise **%12,3** oranında azalarak 1,5 milyar USD olarak gerçekleşmiştir.

5

	2011	2012	2013	2014	2015	2016	Değişim %
(USD)					Ocak	Ocak	Percent change
Ana Sanayi OEM	11.865.071.274	10.800.065.789	12.190.304.972	12.859.096.351	1.031.086.100	836.407.125	-19%
Tedarik Sanayi Suppliers	11.865.071.274	8.263.360.983	9.112.724.029	9.408.491.726	696.730.977	679.071.963	-3%
<b>Toplam İhracat</b>	<b>23.730.142.548</b>	<b>19.063.426.772</b>	<b>21.303.029.001</b>	<b>22.267.588.077</b>	<b>1.727.817.078</b>	<b>1.515.479.088</b>	<b>-12,3%</b>

Kaynak: TİM



## İHRACAT (Ülkelere göre) (\$)

Ülkeler – Countries	2015	2016	Değişim %
			Percent change
ALMANYA	252.880.387	282.737.515	12
BİRLEŞİK KRALLIK	275.809.397	193.930.836	-30
İTALYA	154.271.279	152.922.344	-1
FRANSA	158.814.633	145.993.780	-8
İSPANYA	91.368.137	80.345.922	-12
BELÇİKA	85.404.930	60.758.560	-29
BİRLEŞİK DEVLETLER	44.362.847	45.323.276	2
HOLLANDA	28.941.709	44.539.800	54
ROMANYA	41.085.269	43.355.050	6
POLONYA	37.031.109	40.113.033	8
SLOVENYA	53.705.221	32.842.273	-39
FAS	17.129.126	25.863.400	51
YEMEN	7.126.314	22.677.978	218
SUUDİ ARABİSTAN	18.277.393	21.318.677	17
İSVEÇ	23.465.430	21.129.830	-10
İRLANDA	20.699.704	17.367.922	-16
DANİMARKA	19.481.186	15.433.000	-21
MACARİSTAN	12.237.067	14.464.467	18
MISIR	23.888.656	14.376.777	-40
ÇEK CUMHURİYETİ	17.789.681	13.178.439	-26
İRAN (İSLAM CUM.)	10.833.457	12.495.520	15
RUSYA FEDERASYONU	35.631.370	11.674.448	-67
İSRAİL	12.155.100	11.042.793	-9
AVUSTURYA	12.301.890	10.972.680	-11
PORTEKİZ	13.562.253	8.151.432	-40

\*Kaynak: TİM

Otomotiv sanayinin, 2016 yılı Ocak ayı ülkelere göre ihracat değerlerini incelediğimizde, Almanya'ya gerçekleşen ihracat %12 oranında artarak 283 milyon USD, Birleşik Krallığa gerçekleşen ihracat %30 oranında azalarak 194 milyon USD, İtalya'ya gerçekleşen ihracat %1 oranında azalarak 153 milyon USD, seviyesinde gerçekleşmiştir.

Hollanda, Fas, Yemen ihracat tutarlarındaki artışlar ile dikkat çeken ülkelerdir.

## İÇ PAZAR

	2013	2014	2015	2015 Ocak	2016 Ocak	Değişim % Percent change
Yerli Otomobil	147.128	157.349	187.881	7.396	7.401	0%
Local Passenger Cars						
İthal Otomobil	517.527	429.982	537.715	17.102	15.947	-7%
Import Passenger Cars						
<b>Toplam Otomobil</b> <b>Total Passenger Cars</b>	<b>664.655</b>	<b>587.331</b>	<b>725.596</b>	<b>24.498</b>	<b>23.348</b>	<b>-5%</b>
Yerli HTA	98.778	98.224	135.199	5.777	4.815	-17%
Local LCV						
İthal HTA	89.945	82.126	107.222	4.340	4.540	5%
Import LCV						
<b>Toplam Hafif Ticari</b> <b>Total LCV</b>	<b>188.723</b>	<b>180.350</b>	<b>242.421</b>	<b>10.117</b>	<b>9.355</b>	<b>-8%</b>
Yerli ATA Local HCV	31.609	29.071	29.424	1.446	558	-61%
İthal ATA Import HCV	8.137	10.734	13.753	515	469	-9%
<b>Toplam Ağır Ticari</b> <b>Total HCV</b>	<b>39.746</b>	<b>39.805</b>	<b>43.177</b>	<b>1.961</b>	<b>1.027</b>	<b>-48%</b>
Traktör Tractor	25.794	30.973	35.566	2.187	3.093	41%
<b>Toplam Yerli</b> <b>Total Local</b>	<b>277.515</b>	<b>284.644</b>	<b>352.504</b>	<b>14.619</b>	<b>12.774</b>	<b>-13%</b>
<b>Toplam İthal</b> <b>Total Import</b>	<b>615.609</b>	<b>522.842</b>	<b>658.690</b>	<b>21.957</b>	<b>20.956</b>	<b>-5%</b>
<b>Toplam / Total</b>	<b>893.124</b>	<b>807.486</b>	<b>1.011.194</b>	<b>36.576</b>	<b>33.730</b>	<b>-8%</b>

- Toplam Taşıt Adetlerine Traktör Satış Adetleri Dâhil Edilmemektedir.

Kaynak: OSD/ODD

2015 yılına göre 2016 yılının Ocak ayında otomobil satışları **%5** oranında azalarak 23,348 adet olarak gerçekleşmiştir. Hafif ticari araç satışları **%8** oranında azalarak 9.355 adet gerçekleşmiştir. Ağır ticari araç satışları **%48** oranında azalarak 1.027 adet olarak gerçekleşmiştir.

7





## TAYSAD FİYAT ENDEKSİ

Fiyatları İzlenen Kalemler	Aralık 2014	Ocak 2015	Şubat 2015	Mart 2015	Nisan 2015	Mayıs 2015	Haziran 2015	Temmuz 2015	Ağustos 2015	Eylül 2015	Ekim 2015	Kasım 2015	Aralık 2015
Sıcak Sac (EDÇ) t/ton (*)	0%	2,03%	6,55%	10,90%	8,09%	7,86%	8,98%	3,70%	8,94%	13,74%	-4,09%	-3,94%	-4,33%
Döme Çelik (Asil Çelik Y 22 - 67) (**)	0%	0,00%	0,00%	-1,74%	-2,35%	-2,16%	-2,16%	-1,82%	-2,60%	-3,80%	-5,02%	-7,80%	-9,28%
Asil Çelik (Diğer) (**)	0%	0,00%	0,00%	-1,74%	-2,35%	-2,16%	-2,16%	-1,82%	-2,60%	-3,80%	-5,02%	-7,80%	-9,28%
PC	0%	0,00%	0,00%	0,00%	0,00%	5,50%	5,50%	5,50%	5,50%	5,50%	5,50%	5,50%	5,50%
PC/ABS	0%	0,00%	-2,00%	-2,00%	-2,00%	4,37%	4,37%	4,37%	4,37%	4,37%	4,37%	4,37%	4,37%
PMMA	0%	0,00%	0,00%	0,00%	0,00%	0,00%	0,00%	0,00%	0,00%	0,00%	0,00%	0,00%	0,00%
ABS	0%	0,00%	-3,50%	-3,50%	-3,50%	-5,43%	-5,43%	-5,43%	-7,04%	-7,04%	-7,04%	-9,08%	-11,08%
Poliamid 6 / 6.6	0%	0,00%	-2,00%	0,94%	0,94%	0,94%	0,94%	0,94%	0,94%	0,94%	0,94%	0,94%	-0,07%
POM	0%	0,00%	0,00%	0,00%	0,00%	0,00%	0,00%	0,00%	0,00%	0,00%	0,00%	0,00%	0,00%
PP	0%	-3,85%	-8,66%	-13,22%	-7,22%	-4,07%	-0,23%	1,97%	0,74%	-3,74%	-9,03%	-14,22%	-19,11%
ETI - AL 150	0%	4,01%	6,41%	12,02%	14,15%	13,75%	12,82%						
Zamak	0%	1,89%	3,84%	8,87%	26,12%	18,18%	8,53%	7,02%	5,01%				
Şerit Bakır	0%	-6,99%	-3,86%	3,69%	7,39%	12,21%	7,55%	1,20%	1,33%	9,12%	6,71%	-2,85%	-1,12%
Bakır Boru	0%	-6,99%	-3,87%	3,70%	7,36%	12,18%	7,53%	1,19%	1,32%	9,09%	6,72%	-2,85%	-1,12%
Prinç Şerit	0%	-6,05%	-2,76%	3,54%	7,74%	12,43%	8,15%	2,39%	2,76%	9,79%	7,41%	-1,98%	-0,16%
Prinç Tel	0%	-6,12%	-2,84%	3,72%	8,14%	12,82%	8,21%	2,27%	2,27%	9,28%	6,88%	-2,59%	-0,82%
Prinç Boru	0%	-6,16%	-2,88%	3,70%	8,08%	12,83%	8,17%	2,24%	2,24%	9,22%	6,85%	-2,60%	-0,87%
Prinç Çubuk	0%	-6,14%	-2,87%	3,68%	8,09%	12,79%	8,19%	2,25%	2,25%	9,21%	6,86%	-2,56%	-0,82%
Cam (3,2 mm renksiz) (****)	0%	0,00%	0,00%	0,00%	0,00%	0,00%	0,00%	0,00%	0,00%	0,00%	0,00%	4,00%	4,00%
Cam (3,2 mm yeşil) (****)	0%	0,00%	0,00%	0,00%	0,00%	0,00%	0,00%	0,00%	0,00%	0,00%	0,00%	0,00%	0,00%
Elektrik (Kw/s) (****)	0%	0,00%	0,00%	0,00%	0,00%	0,00%	0,00%	0,00%	0,00%	0,00%	0,00%	0,00%	0,00%
Motorin (Mazot)	0%	-5,00%	-0,53%	-2,11%	6,32%	5,53%	6,05%	1,58%	-1,32%	3,42%	-1,05%	-2,37%	-8,42%
Fuel Oil (06)	0%	-4,85%	7,27%	10,30%	15,15%	14,55%	16,36%	5,45%	-9,09%	-3,64%	0,00%	-4,85%	-6,67%
Doğalgaz (****)	0%	0,00%	0,00%	0,00%	0,00%	0,00%	0,00%	0,00%	0,00%	0,00%	0,00%	0,00%	0,00%
ABD \$	0%	3,56%	8,15%	12,57%	14,90%	14,66%	15,85%	19,65%	25,70%	31,24%	25,71%	25,91%	25,39%
EURO	0%	-3,80%	-0,21%	0,36%	3,88%	3,33%	5,72%	7,86%	16,55%	21,29%	13,68%	9,68%	12,65%
Yen	0%	5,04%	8,35%	12,46%	15,29%	10,72%	12,70%	15,14%	24,36%	30,97%	24,64%	22,85%	24,46%
Pound	0%	0,85%	7,33%	7,37%	13,72%	12,79%	17,08%	20,27%	24,58%	28,22%	24,13%	22,07%	19,59%
Yİ-ÜFE	0%	0,33%	1,53%	2,60%	4,07%	5,22%	5,49%	5,15%	6,18%	7,80%	7,59%	6,06%	5,71%
TÜFE	0%	1,10%	1,82%	3,03%	4,71%	5,30%	4,76%	4,85%	5,27%	6,21%	7,86%	8,58%	8,81%
İmalat Sanayii Enflasyonu	0%	0,19%	1,64%	2,64%	4,15%	5,74%	6,17%	5,82%	6,79%	8,43%	8,03%	6,67%	6,38%

(\*) Erdemir baz fiyat sisteminden vazgeçtiği için 2015 yılı fiyat hareketleri 3,00 mm 6223 kalite TRPKK 1200 mm genişlik rulo dikkate alınarak takip edilecektir.

(\*\*) Asil Çelik fiyatları (karbon çelikler büyük kesit) € bazına döndüğü için sadece € bazında artışlar dikkate alınmıştır. Kur değişimleri hesaplamaaya dahil edilmemiştir.

(\*\*\*) TOSB gündüz elektrik değerleri baz alınmıştır. Elektrik kullanım miktarına göre fiyatlarda değişiklik olduğu dikkate alınmalıdır.

Elektrik güç kullanım bedeli her üye için ayrı değerde/oranda olacağından hesaplamaaya dahil edilmemiştir.

Bu değışkenlik nedeniyle yukarıda ki tabloda yer alan değeri bağlayıcı değildir. Her üye, kendi gerçek artışını ayrıca hesaplayarak belirlemelidir.

(\*\*\*\*) Peşin fiyat yansıtılmıştır.

(\*\*\*\*\*) Botaş OSB tarifesidir



TARMAKBİR

## Tarım Makinaları Sektörü Traktör Raporu\*

Türk Tarım Alet ve Makinaları İmalatçıları Birliği  
The Turkish Association of Agricultural Machinery and Equipment Manufacturers

Üretim, İç Pazar ve İhracat

Hazırlayan Arzu Toklucu Tarmakbir İstatistik ve Pazar Araştırma Bürosu

## TRAKTÖR/ TRACTOR

## ÜRETİM

Araç Türü	Ocak 2015	Ocak 2016	Değişim %	Ocak- Aralık 2015	Ocak- Aralık 2016	Değişim %
Traktör	4.518	5.004	10,8 %			%

Not: Üretim hesabında Başak, Erkunt, Tümosan, CNH (Case-New Holland), Hattat (Hattat, Valtra) firmalarının üretim adetleri dikkate alınmıştır.

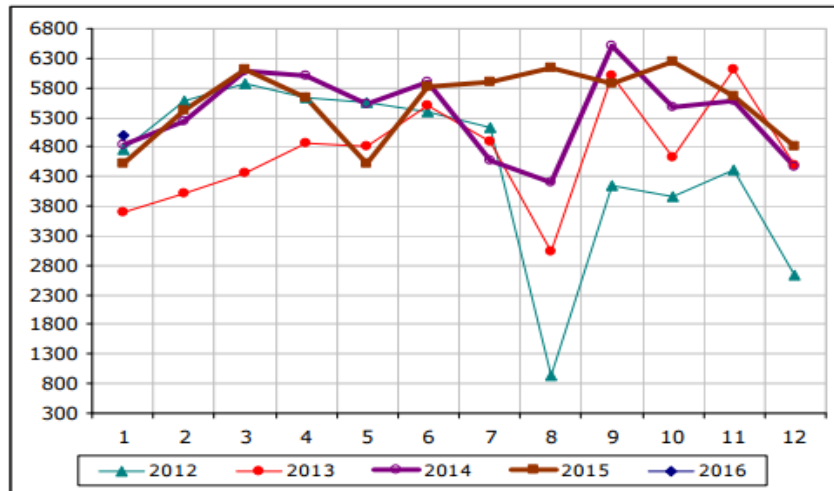
- 2016 yılı Ocak ayında 5.004 adet traktör üretilmiştir.
- Üretim bir önceki yılın Ocak ayına göre % 10,8 artmıştır.

Son 4 yılın Ocak ayı üretim adetleri;

Araç Türü	2013	2014	2015	2016
Traktör	3.703	4.835	4.518	5.004

Üretim	Aylar												Toplam
	1	2	3	4	5	6	7	8	9	10	11	12	
2012	4.744	5.578	5.864	5.645	5.555	5.383	5.131	930	4.138	3.968	4.417	2.629	53.982
2013	3.703	4.015	4.364	4.865	4.821	5.492	4.881	3.037	5.993	4.618	6.122	4.496	56.407
2014	4.835	5.226	6.092	6.000	5.531	5.886	4.568	4.203	6.500	5.465	5.579	4.457	64.342
2015	4.518	5.427	6.102	5.639	4.517	5.809	5.885	6.140	5.860	6.234	5.671	4.813	66.615
2016	5.004												5.004
2012 K	4.744	10.322	16.186	21.831	27.386	32.769	37.900	38.830	42.968	46.936	51.353	53.982	53.982
2013 K	3.703	7.718	12.082	16.947	21.768	27.260	32.141	35.178	41.171	45.789	51.911	56.407	56.407
2014 K	4.835	10.061	16.153	22.153	27.684	33.570	38.138	42.341	48.841	54.306	59.885	64.342	64.342
2015 K	4.518	9.945	16.047	21.836	26.203	32.012	37.897	44.037	49.867	56.131	61.802	66.615	66.615
2016 K	5.004												5.004

K: Kümülatif



## TRAFİK TESCİL



Araç Türü	Aralık 2014	Aralık 2015	Değişim %	Ocak-Aralık 2014	Ocak- Aralık 2015	Değişim %
Traktör	7.423	7.569	2 %	59.458	66.788	12,3 %

- 2015 yılı Aralık ayında 7.569 adet traktörün trafik tescili yapılmıştır.
- Tescil edilen traktör sayısı, bir önceki yılın Aralık ayına göre % 2 artmıştır.
- 2015 yılında 66.788 adet traktörün trafik tescil işlemi gerçekleşmiş olup, geçen yıla göre değişim, % 12,3 olmuştur.

Son 4 yılın Ocak-Aralık ayı trafik tescil adetleri;

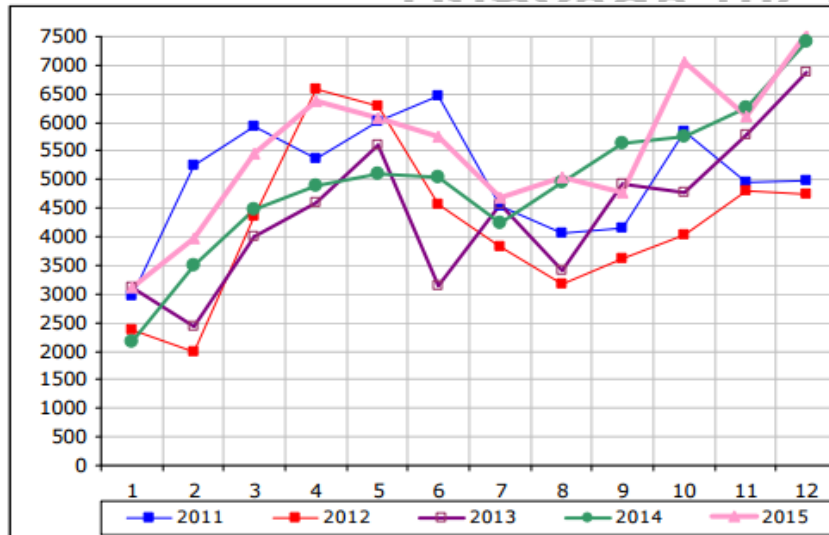
Araç Türü	2012	2013	2014	2015
Traktör	50.320	52.285	59.458	66.788

Trafik Tescil	Aylar												Toplam
	1	2	3	4	5	6	7	8	9	10	11	12	
2011	2.975	5.242	5.927	5.358	6.016	6.459	4.534	4.051	4.140	5.828	4.943	4.993	60.466
2012	2.362	1.984	4.348	6.579	6.273	4.569	3.837	3.159	3.618	4.027	4.807	4.757	50.320
2013	2.160	2.432	4.005	4.585	5.616	3.136	4.574	3.408	4.935	4.762	5.781	6.891	52.285
2014	2.169	3.512	4.476	4.904	5.094	5.028	4.233	4.945	5.647	5.760	6.267	7.423	59.458
2015	3.124	3.984	5.460	6.383	6.078	5.748	4.677	5.044	4.765	7.049	6.907	7.569	66.788
2015 K	3.124	7.108	12.568	18.951	25.029	30.777	35.454	40.498	45.263	52.312	59.219	66.788	66.788
Toplam %	5	6	8	10	9	9	7	8	7	11	9	11	100
K %	5	6	8	10	9	9	7	8	7	11	9	11	100

Rakamlar, son iki yıla ait modellerden oluşur.

K: Kümülatif

Kaynak: TÜİK



10

## İHRACAT



Araç Türü	Ocak 2015	Ocak 2016	Değişim %	Ocak- Aralık 2015	Ocak- Aralık 2016	Değişim %
Traktör	1.349	1.356	%			%

Not: İhracat hesabında Erkunt, Tümosan, CNH (Case-New Holland), Hattat (Hattat, Valtra) firmalarının ihracat adetleri dikkate alınmıştır.

- 2016 yılı Ocak ayında 1.356 adet traktör ihraç edilmiştir.
- İhracatta, bir önceki yılın Ocak ayı göre değişiklik olmamıştır.

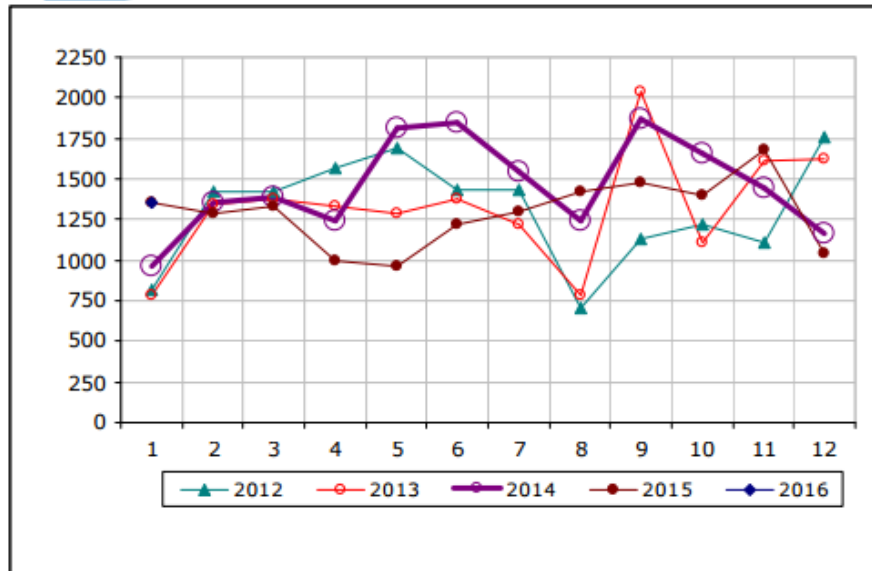
Son 4 yılın Ocak ayı ihracat adetleri;

Araç Türü	2013	2014	2015	2016
Traktör	785	961	1.349	1.356

İhracat	Aylar												Toplam
	1	2	3	4	5	6	7	8	9	10	11	12	
2012	812	1.417	1.423	1.569	1.694	1.432	1.433	702	1.132	1.220	1.108	1.758	15.700
2013	785	1.339	1.372	1.331	1.289	1.375	1.217	789	2.034	1.104	1.612	1.625	15.872
2014	961	1.351	1.386	1.245	1.815	1.847	1.565	1.248	1.872	1.660	1.444	1.161	17.555
2015	1.349	1.284	1.331	997	959	1.216	1.303	1.425	1.483	1.394	1.677	1.046	15.464
2016	1.356												1.356
2012 K	812	2.229	3.652	5.221	6.915	8.347	9.780	10.482	11.614	12.834	13.942	15.700	15.700
2013 K	785	2.124	3.496	4.827	6.116	7.491	8.708	9.497	11.531	12.635	14.247	15.872	15.872
2014 K	961	2.312	3.698	4.943	6.758	8.605	10.152	11.400	13.272	14.950	16.394	17.555	17.555
2015 K	1.349	2.633	3.964	4.961	5.920	7.136	8.439	9.864	11.347	12.741	14.418	15.464	15.464
2016 K	1.356												1.356

K: Kümülatif

11



## TAYSAD Vergi Bülteni

Hazırlayan: Bilgütay YAŞAR

Ortak, PwC Otomotiv Grubu Lideri

Ulaş CEYLANLI

Ortak, PwC Otomotiv Grubu



## SON DÖNEMDEKİ ÖNEMLİ VERGİSEL DÜZENLEMELER

Son dönemde yaşanan ve taşıt araçları yan sanayi şirketlerini etkileyebileceğini düşündüğümüz vergisel uyarılara ilişkin notlarımızı aşağıda dikkatlerinize sunarız.

## A) Yeni Kıdem Tazminatı Tavanı ve Vergiden Müstesna Çocuk Zammı Tutarları

## 1) Kıdem Tazminatı Tavanı

23.08.2015 tarihli Resmi Gazetede yayımlanan “Kamu Görevlilerinin Geneline ve Hizmet Kollarına Yönelik Mali ve Sosyal Haklara İlişkin 2016 ve 2017 Yıllarını Kapsayan 3. Dönem Toplu Sözleşme”ye istinaden yayımlanan Maliye Bakanlığı Bütçe ve Mali Kontrol Genel Müdürlüğü’ne ait 04.01.2016 tarihli Genelge ile açıklanan memur maaş katsayıları çerçevesinde, 01.01.2016 – 30.06.2016 döneminde uygulanacak olan kıdem tazminatı tavanı 4.092,53 TL’dir.

Kıdem tazminatı tavan tutarı Devlet Memurları Kanununa tabi en yüksek Devlet memuruna 5434 sayılı T.C. Emekli Sandığı Kanunu hükümlerine göre bir hizmet yılı için ödenecek azami emeklilik ikramiyesini geçemeyecek şekilde hesaplanmaktadır.

## 2) 2. Vergiden Müstesna Çocuk Zammı Tutarı

Gelir Vergisi Kanunu’nun 25. maddesinin (4) numaralı bendinde yer alan düzenlemeyle;

- Hizmet erbabına ödenen çocuk zamlarının gelir vergisinden müstesna olması,
- Bu zamların, devletçe verilen miktarları aştığı takdirde, fazlasının vergiye tabi tutulması,

öngörülmüştür.

Devletçe verilen çocuk zammı Devlet Memurları Kanunu’nun “Aile yardımı ödeneği” başlıklı 202. maddesinde aile yardımı adı altında düzenlenmiş olup, bu maddede, yardımın çocuklardan her biri için 250 gösterge rakamının (72. ay dahil olmak üzere 0-6 yaş grubunda yer alan çocuklar için bir kat artırımlı) aylık katsayı ile çarpılması sonucu elde edilecek miktar üzerinde ödeneceği hükme bağlanmıştır.

Bu düzenlemelere göre, Devlet memurlarına, belirlenen memur maaş katsayısıyla;

- 0-6 yaş grubunda yer alan çocuklara 500,
- Diğer çocuklar için ise 250,

Gösterge rakamının çarpımı ile bulunacak tutarda aile yardımı ödenmekte olup, bu tutarı geçmeyen çocuk yardımları veya zamları da gelir vergisinden müstesna olmaktadır.



Maliye Bakanlığı Bütçe ve Mali Kontrol Genel Müdürlüğü'nün, 04.01.2016 tarihli Genelgesiyle, 01.01.2016-30.06.2016 döneminde uygulanacak memur maaş katsayısı 0,088817 olarak belirlenmiştir. Bu veri çerçevesinde 2016 yılının ilk altı aylık döneminde uygulanacak olan gelir vergisinden müstesna çocuk zammı tutarları aşağıdaki gibi olmaktadır:

Hesap şekli	Tutar (TL)
0-6 yaş grubu için (500 x Aylık katsayı)	44,41 TL
Diğer çocuklar için (250 x Aylık katsayı)	22,20 TL

## B) 2016 Yılı Asgari Geçim İndirimi Tutarları

Asgari ücret 01.01.2016 tarihi itibarıyla değişmiştir. Yeni asgari ücret tutarına bağlı olarak, ücretlerin vergilendirilmesinde dikkate alınacak asgari geçim indirimi tutarları da değişmiş olup, bu tutarlar aşağıdaki tabloda yer almaktadır:

Medeni Durum	Aylık (TL)	Medeni Durum	Aylık (TL)
Bekâr	123,53		
Evli eşi çalışmayan ve çocuksuz	148,23	Evli eşi çalışan ve çocuksuz	123,53
Evli eşi çalışmayan ve 1 çocuklu	166,76	Evli eşi çalışan ve 1 çocuklu	142,03
Evli eşi çalışmayan ve 2 çocuklu	185,29	Evli eşi çalışan ve 2 çocuklu	160,58
Evli eşi çalışmayan ve 3 çocuklu	209,99	Evli eşi çalışan ve 3 çocuklu	185,29
Evli eşi çalışmayan ve 4 çocuklu	209,99	Evli eşi çalışan ve 4 çocuklu	197,64
Evli eşi çalışmayan ve 5 çocuklu	209,99	Evli eşi çalışan ve 5 çocuklu	209,99

Asgari geçim indiriminin yıllık tutarı, her ücretli için asgari ücret üzerinden hesaplanan yıllık vergi tutarını aşmadığından, aylık asgari geçim indirimi tutarları, 2016 yılı için 209,99 lira ile sınırlıdır.

## C) İnternet Satışı Yapan Mükelleflerin e-Arşiv Uygulamasına Geçiş Rehberi

### 1. İnternet Satışında e-Arşiv Uygulaması

30/12/2013 tarihli ve mükerrer 28867 sayılı Resmi Gazete'de yayımlanarak yürürlüğe giren 433 sıra numaralı Vergi Usul Kanunu Genel Tebliği ile vergi mevzuatımıza e-Arşiv uygulaması dahil edilmiştir.

E-Arşiv uygulamasına dahil olan mükelleflerimiz satış faturalarını elektronik olarak düzenleme ve e-Fatura uygulamasına dahil olmayanlara da elektronik ortamda veya alıcının talebine göre kağıt ortamda teslim edebilme olanağı elde etmektedirler. E-Arşiv uygulaması genel olarak isteğe bağlı bir uygulama olmakla birlikte, mezkur Genel Tebliğde belirtildiği üzere "internet satışında" bulunan ve belli satış hacmini aşan işletmelerimiz için zorunlu bir uygulama mahiyetindedir.

Buna göre; "internet satışı" bulunan ve belli satış hacmine ulaşan mükelleflerimizin Genel Tebliğlerle ile belirlenen zamana kadar e-Arşiv uygulamasına geçiş hazırlıklarını tamamlama

zorunlulukları bulunmaktadır. Ayrıca 24/12/2015 tarihli ve 29572 sayılı Resmi Gazete’de yayımlanan 464 sıra numaralı Vergi Usul Kanunu Genel Tebliği ile de 2015 ve müteakip yıllarda da internet üzerinden satış yapan ve 5 milyon TL ve üzerinde satış hasılatı elde eden mükelleflerimize e-Arşiv uygulamasına geçme zorunluluklarının bulunduğu belirtilmiştir.

## 2. “İnternet Satışı” Nedir ?

433 sıra no.lu Vergi Usul Kanunu Genel Tebliğinin “2-Tanımlar ve Kısaltmalar” başlıklı bölümünde internet satışı, “Mal ve hizmetlerin sipariş ve satın alma süreçlerinin tamamının internet üzerinden gerçekleştiği satış biçimini ifade eder.” şeklinde tanımlanmıştır.

İnternet satışı kavramı; satış sürecinin bir parçası olan ödemenin de satıcı ile alıcının fiziki olarak karşı karşıya gelmeden, internet üzerinden ya da uzaktan ödeme şekilleri ile (internet üzerinden kartlı ödemeler, EFT/Havale, Swift, aracı hizmet sağlayıcı, ödeme kuruluşu, kapıda ödemeli kargo, posta çeki veya havalesi vb.) yapılıyor olmasını gerektirmektedir.

## 3. Vergi Mükellefi Olmayanlara Gerçekleştirilen İnternet Satışı’na ait e-Arşiv Faturalarının Elektronik Olarak İletilmesi ve Malın Yanında Kağıt Çıktısının Bulundurulması Zorunludur.

E-Arşiv Uygulamasına geçiş yapan mükellefler, internet üzerinden vergi mükellefi olmayanlara yaptıkları satışlara ait e-Arşiv faturalarını elektronik ortamda iletmek zorundadır.

Söz konusu satışlarda 433 sıra numaralı Tebliğin “7.2 Vergi Mükellefi Olmayanlara Faturanın Teslimi” başlıklı bölümünde açıklanan kâğıt çıktının sevk edilen malın yanında bulunması gerekmektedir.

## 4. İnternet Satışlarına Ait e-Arşiv Faturalarında Yer Alması Gereken Bilgiler:

İnternet satışlarına ait e-Arşiv faturalarında 433 sıra numaralı Tebliğe göre aşağıdaki bilgilerin gösterilmesi ve fatura üzerinde “Bu satış internet üzerinden yapılmıştır.” ifadesine yer verilmesi zorunludur.

- Satış işleminin yapıldığı web adresi, ödeme şekli ve tarihi
- Gönderiyi taşıyanın adı soyadı/unvanı ve VKN/ TCKN bilgisi,
- Satışa konu malın gönderildiği veya hizmetin ifa edildiği tarih,
- İade bölümünde; malı iade edenin adı soyadı, adresi, imzası, iade edilen mala ilişkin cins, miktar, birim fiyat ve tutar.

İnternet satışları dışındaki satışlara ait e-Arşiv faturalarında yukarıda yer alan bilgilerin bulunma zorunluluğu bulunmamaktadır.



## 5. E-Arşiv Uygulamasına Geçenlerin İnternet Satışı Dışında Kalan Satışlarına Ait Faturalarını da E-Arşiv Faturası Olarak Düzenlemesi Gerekmemektedir.

433 sıra numaralı Vergi Usul Kanunu Genel Tebliğinin “ 3- e-Arşiv Uygulaması İzni ” başlıklı bölümünde yapılan açıklamalar çerçevesinde e-Arşiv Uygulamasına geçiş yapanların, internet satışı kapsamı dışında kalan ve e-Fatura ile belgelendirilmesi gerekmeyen satışları için de e-Arşiv faturası düzenlemeleri gerekmektedir.

İnternet satışı dışında kalan satışlar için e-Arşiv faturası olarak düzenlenecek olup bu faturaların elektronik olarak iletilmesi zorunluluğu bulunmamaktadır.

## 6. E-Arşiv Uygulamasına Zorunlu Olarak Geçmesi Gereken Mükellefler ?

433 ve 464 sıra no.lu VUK Genel Tebliğleri uyarınca internet üzerinden satış yapan ve 2014 ve takip eden yıllarda gelir tablosu brüt satış hasılatı 5 milyon TL ve üzerinde olanlar, ilgili hesap dönemine ilişkin gelir veya kurumlar vergisi beyannamesinin verileceği tarihi takip eden hesap döneminin başına kadar başvurularını ve fiili geçiş hazırlıklarını tamamlayarak e-Arşiv Uygulamasına geçmek zorundadırlar.

Buna göre 2014 yılında internet satışı bulunanlar en geç 1/1/2016 tarihinde, 2015 yılında satışı bulunanlar ise en geç 1/1/2017 tarihinde e-Arşiv Uygulamasına geçiş yapmak zorundadırlar.

İnternet üzerinden yaptıkları satışlarda münhasıran bilet, sigorta poliçesi vb. fatura dışında belge düzenleyenlerin e-Arşiv Uygulamasına geçiş zorunluluğu bulunmamaktadır. e-Arşiv Uygulamasına geçiş için belirlenen 5 milyon TL’lik asgari brüt satış hasılatı tutarı, sadece internetten yapılan satışlara ait hasılat ile sınırlı olmayıp, işletmenin internet satışları dahil tüm satışlarını içeren “gelir tablosu brüt satış hasılatı” tutarına göre değerlendirilecektir.