



GüçlüSanayi
GüçlüMarka

TAYSAD SEKTÖR RAPORU

Aralık 2015



ÜRETİM (Araç Türüne Göre)

2015 yılının Aralık ayında 74.688 adedi otomobil, 51.064 adedi ticari araç, 3.411 adedi ise traktör olmak üzere toplam 129.163 araç üretilmiştir.

2015 yılın da 791.027 adedi otomobil, 567.769 adedi ticari araç, 51.238 adedi traktör olmak üzere toplam 1.410.034 araç üretilmiştir.

2014 yılına göre 2015 yılın da otomobil üretimi %8, ticari araç üretimi %30, traktör üretimi %6 oranında artmıştır.

Toplam araç üretimi de %16 artış göstermiştir.

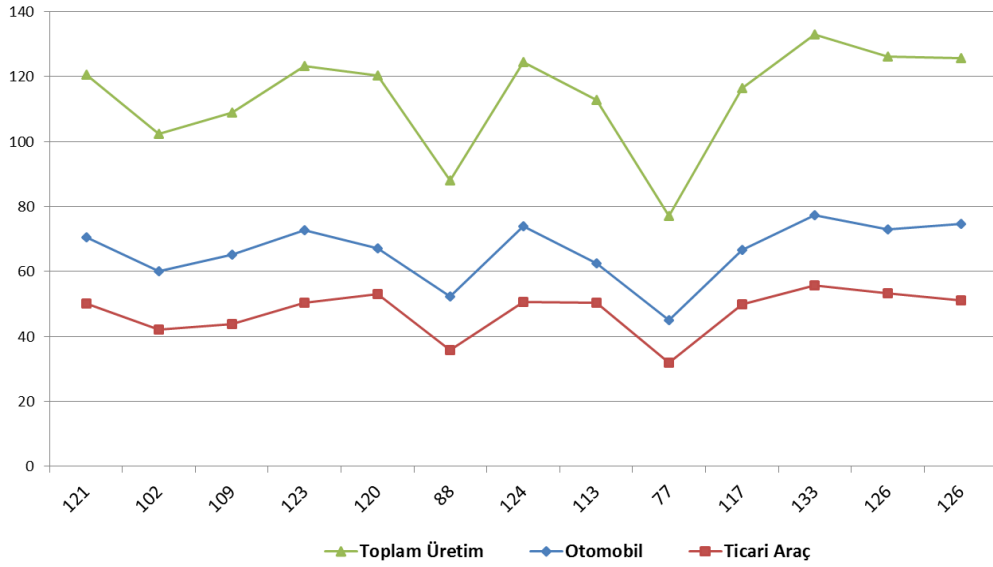
Araç türleri		2014	2015			12 Ay
Types		Aralık	Aralık	2014	2015	12 Months
						Değişim %
						Percent change
Otomobil – P. Car		70.480	74.688	733.439	791.027	8%
Hafif Ticari Araç LCV	Kamyonet	41.540	43.176	357.219	468.933	31%
	Pick up					
	Minibüs	4.092	2.013	35.420	47.078	33%
	Minibus					
Ağır Ticari Araç LCV	K. Kamyon	492	946	3.432	4.870	42%
	L. Truck					
	B. Kamyon	2.988	3.067	29.169	30.968	6%
	M. Truck					
	Otobüs	533	921	6.442	8.789	36%
	Bus					
Midibüs	Midibüs	468	941	5.324	7.131	34%
	Midibus					
Ticari Araç		50.113	51.064	437.006	567.769	30%
Commercial vehicles						
Traktör		3.327	3.411	48.403	51.238	6%
Tractor						
Toplam Üretim		123.920	129.163	1.218.848	1.410.034	16%
Total Production						

Kaynak: OSD

Son bir yılın üretim miktarları;

Aylar	Ara.14	Oca.15	Şub.15	Mar.15	Nis.15	May.15	Haz.15	Tem.15	Ağu.15	Eyl.15	Eki.15	Kas.15	Ara.15
Otomobil	70	60	65	73	67	52	74	62	45	67	77	73	75
Ticari Araç	50	42	44	50	53	36	51	50	32	50	56	53	51
Toplam Üretim	121	102	109	123	120	88	124	113	77	117	133	126	126

1.000 adet

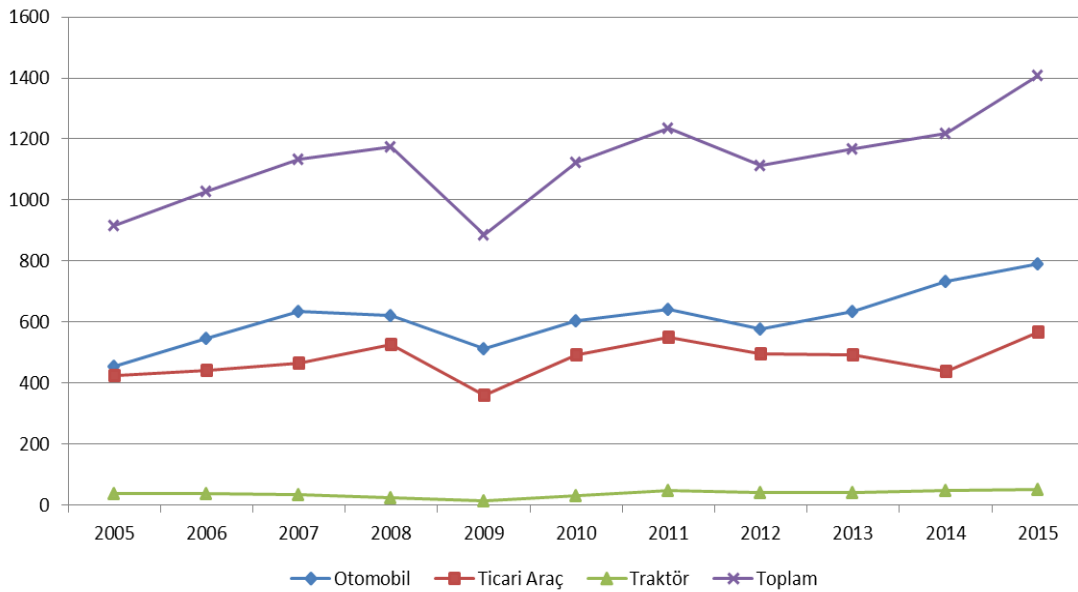


Son on yılın Ocak-Aralık ayları üretim miktarları;

	2005	2006	2007	2008	2009	2010	2011	2012	2013	2014	2015
Otomobil	454	546	635	622	511	603	640	577	634	733	791
Ticari Araç	426	442	465	526	359	491	549	496	492	437	568
Traktör	37	39	34	25	15	30	46	42	41	48	51
Toplam	917	1027	1134	1173	885	1124	1235	1115	1167	1218	1410

1.000 adet

Son 10 yılın üretim miktarlarına baktığımızda, üretim rekorunun kırıldığı 2014 yılına göre %16 seviyesinde bir üretim artışı olduğu görülmektedir.



İHRACAT (Markalara göre)

Oyak-Renault'un araç ihracatı geçen yıla göre %4,8 oranında artarak 270.299 adetlik ihracat ile markalar bazında ilk sıradadır. Ford Otosan'ın araç ihracatı %34,4 oranında artarak 252,571 adet, Hyundai Assan'ın ihracatı %11,9 oranında artarak 201,276 adet olarak gerçekleşmiştir.

Firmalar Companies	2013	2014	2015	Değişim % Percent change
OYAK RENAULT	266.508	257.992	270.299	4,8%
FORD OTOSAN	208.722	187.921	252.571	34,4%
HYUNDAI ASSAN	85.500	179.793	201.276	11,9%
TOFAŞ	160.309	142.234	173.743	22,2%
TOYOTA	86.908	109.517	81.962	-25,2%
TÜRK TRAKTÖR	14.402	15.866	14.122	-11,0%
M. BENZ TÜRK	5.331	3.438	4.252	23,7%
KARSAN	10.120	37	3.067	8189,2%
HONDA TÜRKİYE	2.121	1.560	2.220	42,3%
MAN TÜRKİYE	898	937	1.493	59,3%
HATTAT TARIM	594	1.148	810	-29,4%
OTOKAR	620	580	720	24,1%
TEMSA GLOBAL	663	423	441	4,3%
A.I.O.S.	770	748	291	-61,1%
BMC	1	-	-	0,0%
Toplam - Total	843.467	902.194	1.007.267	11,6%

Kaynak: OSD

TOYOTA, TÜRK TRAKTÖR, HATTAT TARIM, A.I.O.S ihracatın da önemli düşüşler görülen firmalardır.

(Adet)		2013	2014	2015	Değişim %
Otomobil		484.504	581.993	604.683	4%
Passenger Car					
Hafif Ticari LCV	Kamyonet	300.765	269.995	341.834	27%
	Pickup				
	Minibüs	34.664	26.458	38.255	45%
	Minibus				
Ağır Ticari HCV	Kamyon	3.055	1.281	1.408	10%
	Truck				
	Midibüs	985	824	447	-46%
	Midibus				
	Otobüs	4.498	4.629	5.708	23%
	Bus				
Ticari Araç		343.967	303.187	387.652	28%
Commercial Vehicles					
Traktör-Tractor		14.996	17.014	14.932	-12%
Toplam İhracat		843.467	902.194	1.007.267	12%
Total Export					

Kaynak: OSD

2015 yılın da Otomobil ihracatı %4 oranında artarak toplam 604,683 adet, Ticari Araç ihracatı %28 oranında artarak 387,652 adet olarak gerçekleşmiştir. Traktör ihracatı %12 oranında azalarak 14,932 adet olarak gerçekleşmiştir.

İHRACAT (Tutar)

2015 yılının Aralık ayında, Otomotiv Ana Sanayi ihracatı 1,1 milyar USD, Otomotiv Tedarik Sanayi ihracatı ise 695 milyon USD seviyesinde gerçekleşmiştir. Toplam otomotiv ihracatı yaklaşık 1,8 milyar USD seviyesinde gerçekleşmiştir.

	2014	2015	Değişim %
(USD)	Aralık	Aralık	Percent change
Ana Sanayi	1.101.057.535	1.154.372.328	5%
OEM			
Tedarik Sanayi	701.120.858	695.419.233	-1%
Suppliers			
Toplam İhracat	1.802.178.393	1.849.791.561	3%

2015 yılın da Ana Sanayi ihracatı geçtiğimiz yıla göre %2 oranında azalarak 12,6 milyar USD olarak gerçekleşirken, Tedarik sanayi ihracatı %9 oranındaki azalarak 8,5 milyar USD seviyesinde gerçekleşmiştir.

Otomotiv sanayinin toplam ihracatı ise %5 oranında azalarak 21,1 milyar USD olarak gerçekleşmiştir.

5

	2011	2012	2013	2014	2015	Değişim %
(USD)						Percent change
Ana Sanayi	11.865.071.274	10.800.065.789	12.190.304.972	12.859.096.351	12.587.879.781	-2%
OEM						
Tedarik Sanayi	11.865.071.274	8.263.360.983	9.112.724.029	9.408.491.726	8.565.613.761	-9%
Suppliers						
Toplam İhracat	23.730.142.548	19.063.426.772	21.303.029.001	22.267.588.077	21.153.493.543	-5,0%

Kaynak: TİM

İHRACAT (Ülkelere göre) (\$)

Ülkeler – Countries	2014	2015	Değişim %
			Percent change
ALMANYA	3.663.682.709	3.295.357.998	-10
BİRLEŞİK KRALLIK	2.449.075.324	2.656.531.433	8
FRANSA	2.389.862.679	2.109.891.620	-12
İTALYA	1.762.798.080	1.870.243.941	6
İSPANYA	968.009.963	1.086.442.622	12
BELÇİKA	1.043.264.598	992.335.544	-5
BİRLEŞİK DEVLETLER	471.454.753	778.773.472	65
SLOVENYA	556.810.536	620.253.499	11
ROMANYA	536.864.495	499.955.407	-7
İSRAİL	542.788.739	498.417.659	-8
HOLLANDA	468.750.348	473.682.798	1
POLONYA	477.981.405	455.881.514	-5
İSVEÇ	362.073.578	316.744.352	-13
FAS	271.475.523	302.465.080	11
RUSYA FEDERASYONU	793.919.791	280.809.867	-65
AVUSTURYA	300.365.664	242.796.476	-19
MISIR	302.297.057	225.943.393	-25
DANİMARKA	229.057.692	223.437.001	-2
CEZAYİR	351.649.631	220.452.565	-37
MACARİSTAN	146.930.526	217.553.858	48
İRAN (İSLAM CUM.)	174.284.765	202.786.702	16
İRLANDA	176.578.670	193.720.246	10
IRAK	229.051.019	183.978.370	-20
ÇEK CUMHURİYETİ	212.591.695	177.293.688	-17
SUUDİ ARABİSTAN	150.755.078	170.698.570	13

*Kaynak: TİM

Otomotiv sanayinin 2015 yılı, ülkelere göre ihracat değerlerini incelediğimizde, Almanya'ya gerçekleşen ihracat %10 oranında azalarak 3,3 milyar USD, Birleşik Krallığa gerçekleşen ihracat %8 oranında artarak 2,6 milyar USD, Fransa'ya gerçekleşen ihracat %12 oranında azalarak 2,1 milyar USD, seviyesinde gerçekleşmiştir.

Birleşik Devletler, Macaristan, Suudi Arabistan ihracat tutarlarındaki artışlar ile dikkat çeken ülkelerdir.

İÇ PAZAR

	2012	2013	2014	2015	Değişim % Percent change
Yerli Otomobil	146.604	147.128	157.349	187.881	19%
Local Passenger Cars					
İthal Otomobil	409.676	517.527	429.982	537.715	25%
Import Passenger Cars					
Toplam Otomobil Total Passenger Cars	556.280	664.655	587.331	725.596	24%
Yerli HTA	129.399	98.778	98.224	135.199	38%
Local LCV					
İthal HTA	92.082	89.945	82.126	107.222	31%
Import LCV					
Toplam Hafif Ticari Total LCV	221.481	188.723	180.350	242.421	34%
Yerli ATA Local HCV	29.923	31.609	29.071	29.424	1%
İthal ATA Import HCV	9.936	8.137	10.734	13.753	28%
Toplam Ağır Ticari Total HCV	39.859	39.746	39.805	43.177	8%
Traktör Tractor	27.523	25.794	30.973	35.566	15%
Toplam Yerli Total Local	305.926	277.515	284.644	352.504	24%
Toplam İthal Total Import	511.694	615.609	522.842	658.690	26%
Toplam / Total	817.620	893.124	807.486	1.011.194	25%

- Toplam Taşıt Adetlerine Traktör Satış Adetleri Dâhil Edilmemektedir.

Kaynak: OSD/ODD

2014 yılına göre 2015 yılın da otomobil satışları %24 oranında artarak 725,596 adet olarak gerçekleşmiştir. Hafif ticari araç satışları %34 oranında artarak 242.421 adet gerçekleşmiştir. Ağır ticari araç satışları %8 oranında artarak 43.177 adet olarak gerçekleşmiştir.

TAYSAD FİYAT ENDEKSİ

Fiyatları İzlenen Kalemler	Aralık 2014	Ocak 2015	Şubat 2015	Mart 2015	Nisan 2015	Mayıs 2015	Haziran 2015	Temmuz 2015	Ağustos 2015	Eylül 2015	Ekim 2015	Kasım 2015	Aralık 2015
Sıcak Sac (EDÇ) t/ton (*)	0%	2,03%	6,55%	10,90%	8,09%	7,86%	8,98%	3,70%	8,94%	13,74%	-4,09%	-3,94%	-4,33%
Dövme Çelik (Asil Çelik Y 22 - 67) (**)	0%	0,00%	0,00%	-1,74%	-2,35%	-2,16%	-2,16%	-1,82%	-2,60%	-3,80%	-5,02%	-7,80%	-9,28%
Asil Çelik (Diğer) (**)	0%	0,00%	0,00%	-1,74%	-2,35%	-2,16%	-2,16%	-1,82%	-2,60%	-3,80%	-5,02%	-7,80%	-9,28%
PC	0%	0,00%	0,00%	0,00%	0,00%	5,50%	5,50%	5,50%	5,50%	5,50%	5,50%	5,50%	5,50%
PC/ABS	0%	0,00%	-2,00%	-2,00%	-2,00%	4,37%	4,37%	4,37%	4,37%	4,37%	4,37%	4,37%	4,37%
PMMA	0%	0,00%	0,00%	0,00%	0,00%	0,00%	0,00%	0,00%	0,00%	0,00%	0,00%	0,00%	0,00%
ABS	0%	0,00%	-3,50%	-3,50%	-3,50%	-5,43%	-5,43%	-5,43%	-7,04%	-7,04%	-7,04%	-9,08%	-11,08%
Poliamid 6 / 6.6	0%	0,00%	-2,00%	0,94%	0,94%	0,94%	0,94%	0,94%	0,94%	0,94%	0,94%	0,94%	-0,07%
POM	0%	0,00%	0,00%	0,00%	0,00%	0,00%	0,00%	0,00%	0,00%	0,00%	0,00%	0,00%	0,00%
PP	0%	-3,85%	-8,66%	-13,22%	-7,22%	-4,07%	-0,23%	1,97%	0,74%	-3,74%	-9,03%	-14,22%	-19,11%
ETI - AL 150	0%	4,01%	6,41%	12,02%	14,15%	13,75%	12,82%						
Zamak	0%	1,89%	3,84%	8,87%	26,12%	18,18%	8,53%	7,02%	5,01%				
Şerit Bakır	0%	-6,99%	-3,86%	3,69%	7,39%	12,21%	7,55%	1,20%	1,33%	9,12%	6,71%	-2,85%	-1,12%
Bakır Boru	0%	-6,99%	-3,87%	3,70%	7,36%	12,18%	7,53%	1,19%	1,32%	9,09%	6,72%	-2,85%	-1,12%
Prinç Şerit	0%	-6,05%	-2,76%	3,54%	7,74%	12,43%	8,15%	2,39%	2,76%	9,79%	7,41%	-1,98%	-0,16%
Prinç Tel	0%	-6,12%	-2,84%	3,72%	8,14%	12,82%	8,21%	2,27%	2,27%	9,28%	6,88%	-2,59%	-0,82%
Prinç Boru	0%	-6,16%	-2,88%	3,70%	8,08%	12,83%	8,17%	2,24%	2,24%	9,22%	6,85%	-2,60%	-0,87%
Prinç Çubuk	0%	-6,14%	-2,87%	3,68%	8,09%	12,79%	8,19%	2,25%	2,25%	9,21%	6,86%	-2,56%	-0,82%
Cam (3,2 mm renksiz) (****)	0%	0,00%	0,00%	0,00%	0,00%	0,00%	0,00%	0,00%	0,00%	0,00%	0,00%	4,00%	4,00%
Cam (3,2 mm yeşil) (****)	0%	0,00%	0,00%	0,00%	0,00%	0,00%	0,00%	0,00%	0,00%	0,00%	0,00%	0,00%	0,00%
Elektrik (Kw/s) (****)	0%	0,00%	0,00%	0,00%	0,00%	0,00%	0,00%	0,00%	0,00%	0,00%	0,00%	0,00%	0,00%
Motorin (Mazot)	0%	-5,00%	-0,53%	-2,11%	6,32%	5,53%	6,05%	1,58%	-1,32%	3,42%	-1,05%	-2,37%	-8,42%
Fuel Oil (06)	0%	-4,85%	7,27%	10,30%	15,15%	14,55%	16,36%	5,45%	-9,09%	-3,64%	0,00%	-4,85%	-6,67%
Doğalgaz (****)	0%	0,00%	0,00%	0,00%	0,00%	0,00%	0,00%	0,00%	0,00%	0,00%	0,00%	0,00%	0,00%
ABD \$	0%	3,56%	8,15%	12,57%	14,90%	14,66%	15,85%	19,65%	25,70%	31,24%	25,71%	25,91%	25,39%
EURO	0%	-3,80%	-0,21%	0,36%	3,88%	3,33%	5,72%	7,86%	16,55%	21,29%	13,68%	9,68%	12,65%
Yen	0%	5,04%	8,35%	12,46%	15,29%	10,72%	12,70%	15,14%	24,36%	30,97%	24,64%	22,85%	24,46%
Pound	0%	0,85%	7,33%	7,37%	13,72%	12,79%	17,08%	20,27%	24,58%	28,22%	24,13%	22,07%	19,59%
Yİ-ÜFE	0%	0,33%	1,53%	2,60%	4,07%	5,22%	5,49%	5,15%	6,18%	7,80%	7,59%	6,06%	5,71%
TÜFE	0%	1,10%	1,82%	3,03%	4,71%	5,30%	4,76%	4,85%	5,27%	6,21%	7,86%	8,58%	8,81%
İmalat Sanayii Enflasyonu	0%	0,19%	1,64%	2,64%	4,15%	5,74%	6,17%	5,82%	6,79%	8,43%	8,03%	6,67%	6,38%

(*) Erdemir baz fiyat sisteminden vazgeçtiği için 2015 yılı fiyat hareketleri 3,00 mm 6223 kalite TRPKK 1200 mm genişlik rulo dikkate alınarak takip edilecektir.

(**) Asil Çelik fiyatları (karbon çelikleri büyük kesit) € bazına döndüğü için sadece € bazında artışlar dikkate alınmıştır. Kur değişimleri hesaplama dahil edilmemiştir.

(***) TOSB gündüz elektrik değerleri baz alınmıştır. Elektrik kullanım miktarına göre fiyatlarda değişiklik olduğu dikkate alınmalıdır.

Elektrik güç kullanım bedeli her üye için ayrı değerlerde/olacğından hesaplama dahil edilmemiştir.

Bu değışkenlik nedeniyle yukarıda ki tabloda yer alan değer bağlayıcı değildir. Her üye, kendi gerçek artışını ayrıca hesaplayarak belirlemelidir.

(****) Peşin fiyat yansıtılmıştır.

(*****) Botaş OSB tarifesidir



TARMAKBİR

Tarım Makinaları Sektörü Traktör Raporu*



TARMAKBİR
Türk Tarım Alet ve Makinaları İmalatçıları Birliği
The Turkish Association of Agricultural Machinery and Equipment Manufacturers

Üretim, İç Pazar ve İhracat

Hazırlayan Arzu Toklucu Tarmakbir İstatistik ve Pazar Araştırma Bürosu

TRAKTÖR/ TRACTOR

ÜRETİM

Araç Türü	Aralık 2014	Aralık 2015	Değişim %	Ocak- Aralık 2014	Ocak- Aralık 2015	Değişim %
Traktör	4.457	4.813	8 %	64.342	66.615	3,5 %

Not: Üretim hesabında Başak, Erkunt, Tümosan, CNH (Case-New Holland), Hattat (Hattat, Valtra) firmalarının üretim adetleri dikkate alınmıştır.

- 2015 yılı Aralık ayında 4.813 adet traktör üretilmiştir.
- Üretim bir önceki yılın Aralık ayına göre % 8 artmıştır.
- 2015 yılında 66.615 adet traktör üretilmiş olup, geçen yıla göre değişim % 3,5 olmuştur.

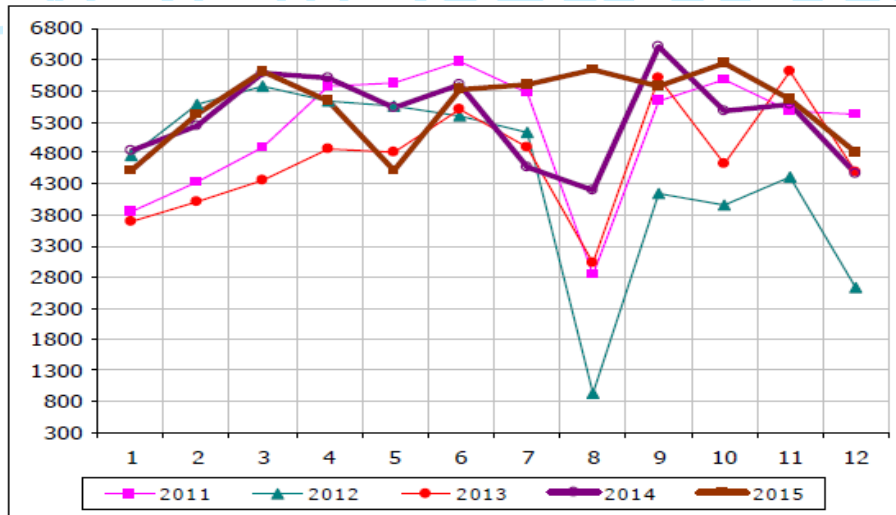
Son 4 yılın Ocak-Aralık ayı üretim adetleri;

Araç Türü	2012	2013	2014	2015
Traktör	53.982	56.407	64.342	66.615

9

Üretim	Aylar												Toplam
	1	2	3	4	5	6	7	8	9	10	11	12	
2011	3.845	4.332	4.894	5.880	5.935	6.264	5.756	2.857	5.625	5.976	5.477	5.409	62.250
2012	4.744	5.578	5.864	5.645	5.555	5.383	5.131	930	4.138	3.968	4.417	2.629	53.982
2013	3.703	4.015	4.364	4.865	4.821	5.492	4.881	3.037	5.993	4.618	6.122	4.496	56.407
2014	4.835	5.226	6.092	6.000	5.531	5.886	4.568	4.203	6.500	5.465	5.579	4.457	64.342
2015	4.518	5.427	6.102	5.639	4.517	5.809	5.885	6.140	5.860	6.234	5.671	4.813	66.615
2011 K	3.845	8.177	13.071	18.951	24.886	31.150	36.906	39.763	45.388	51.364	56.841	62.250	62.250
2012 K	4.744	10.322	16.186	21.831	27.386	32.769	37.900	38.830	42.968	46.936	51.353	53.982	53.982
2013 K	3.703	7.718	12.082	16.947	21.768	27.260	32.141	35.178	41.171	45.789	51.911	56.407	56.407
2014 K	4.835	10.061	16.153	22.153	27.684	33.570	38.138	42.341	48.841	54.306	59.885	64.342	64.342
2015 K	4.518	9.945	16.047	21.836	26.203	32.012	37.897	44.037	49.867	56.131	61.802	66.615	66.615

K: Kümülatif



TRAFİK TESCİL



Araç Türü	Kasım 2014	Kasım 2015	Değişim %	Ocak-Kasım 2014	Ocak- Kasım 2015	Değişim %
Traktör	6.267	6.907	10,2 %	52.035	59.219	13,8 %

- 2015 yılı Kasım ayında 6.907 adet traktörün trafik tescili yapılmıştır.
- Tescil edilen traktör sayısı, bir önceki yılın Kasım ayına göre % 10,2 artmıştır.
- Yılın ilk 11 ayında 59.219 adet traktörün trafik tescil işlemi gerçekleşmiş olup, geçen yılın aynı dönemine göre değişim, % 13,8 olmuştur.

Son 4 yılın Ocak-Kasım ayı trafik tescil adetleri;

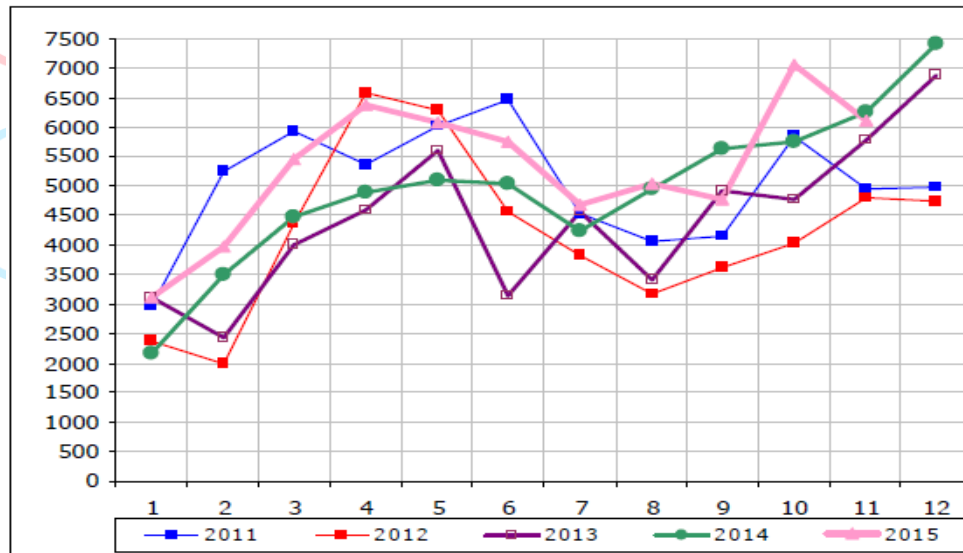
Araç Türü	2012	2013	2014	2015
Traktör	45.563	45.394	52.035	59.219

Trafik Tescil	Aylar												Toplam
	1	2	3	4	5	6	7	8	9	10	11	12	
2011	2.975	5.242	5.927	5.358	6.016	6.459	4.534	4.051	4.140	5.828	4.943	4.993	60.466
2012	2.362	1.984	4.348	6.579	6.273	4.569	3.837	3.159	3.618	4.027	4.807	4.757	50.320
2013	2.160	2.432	4.005	4.585	5.616	3.136	4.574	3.408	4.935	4.762	5.781	6.891	52.285
2014	2.169	3.512	4.476	4.904	5.094	5.028	4.233	4.945	5.647	5.760	6.267	7.423	59.458
2015	3.124	3.984	5.460	6.383	6.078	5.748	4.677	5.044	4.765	7.049	6.907		59.219
2015 K	3.124	7.108	12.568	18.951	25.029	30.777	35.454	40.498	45.263	52.312	59.219		59.219
Toplam %	5	7	9	11	10	10	8	9	8	12	10		100
K %	5	7	9	11	10	10	8	9	8	12	10		100

Rakamlar, son iki yıla ait modellerden oluşur.

K: Kümülatif

Kaynak: TÜİK



İHRACAT

Araç Türü	Aralık 2014	Aralık 2015	Değişim %	Ocak- Aralık 2014	Ocak- Aralık 2015	Değişim %
Traktör	1.161	1.046	- 9,9 %	17.555	15.464	-11,9 %

Not: İhracat hesabında Erkunt, Tümosan, CNH (Case-New Holland), Hattat (Hattat, Valtra) firmalarının ihracat adetleri dikkate alınmıştır.

- 2015 yılı Aralık ayında 1.046 adet traktör ihraç edilmiştir.
- İhracat, bir önceki yılın Aralık ayına göre % 9,9 azalmıştır.
- 2015 yılında 15.464 adet traktör ihraç edilmiş olup, geçen yıla göre değişim, % 11,9 olmuştur.

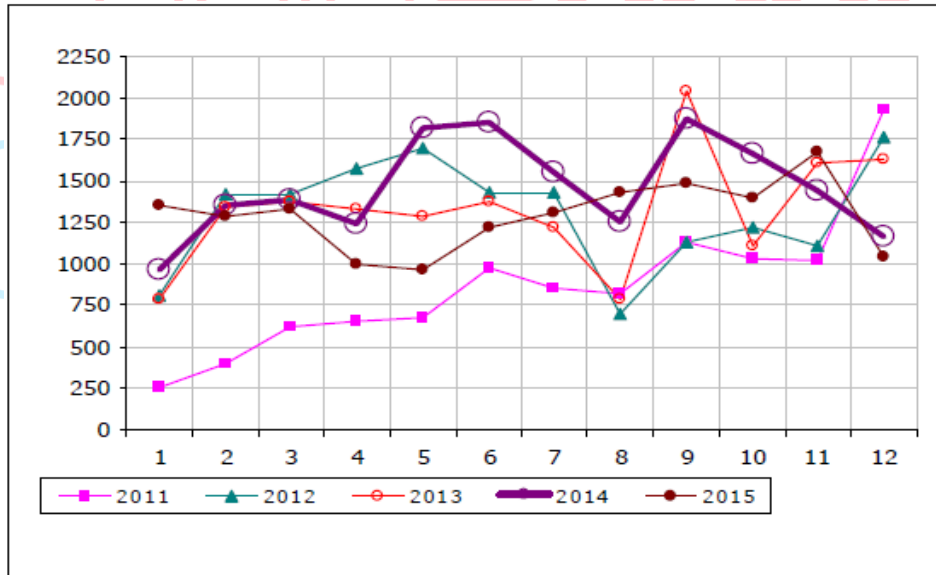
Son 4 yılın Ocak-Aralık ayı ihracat adetleri;

Araç Türü	2012	2013	2014	2015
Traktör	15.700	15.872	17.555	15.464

İhracat	Aylar												Toplam
	1	2	3	4	5	6	7	8	9	10	11	12	
2011	255	396	624	654	679	980	852	819	1.136	1.026	1.019	1.925	10.365
2012	812	1.417	1.423	1.569	1.694	1.432	1.433	702	1.132	1.220	1.108	1.758	15.700
2013	785	1.339	1.372	1.331	1.289	1.375	1.217	789	2.034	1.104	1.612	1.625	15.872
2014	961	1.351	1.386	1.245	1.815	1.847	1.565	1.248	1.872	1.660	1.444	1.161	17.555
2015	1.349	1.284	1.331	997	959	1.216	1.303	1.425	1.483	1.394	1.677	1.046	15.464
2011 K	255	651	1.275	1.929	2.608	3.588	4.440	5.259	6.395	7.421	8.440	10.365	10.365
2012 K	812	2.229	3.652	5.221	6.915	8.347	9.780	10.482	11.614	12.834	13.942	15.700	15.700
2013 K	785	2.124	3.496	4.827	6.116	7.491	8.708	9.497	11.531	12.635	14.247	15.872	15.872
2014 K	961	2.312	3.698	4.943	6.758	8.605	10.152	11.400	13.272	14.950	16.394	17.555	17.555
2015 K	1.349	2.633	3.964	4.961	5.920	7.136	8.439	9.864	11.347	12.741	14.418	15.464	15.464

K: Kümülatif

11



TAYSAD Vergi Bülteni

Hazırlayan: **Bilgütay YAŞAR**

Ortak, PwC Otomotiv Grubu Lideri

Ulaş CEYLANLI

Ortak, PwC Otomotiv Grubu



SON DÖNEMDEKİ ÖNEMLİ VERGİSEL DÜZENLEMELER

Son dönemde yaşanan ve taşıt araçları yan sanayi şirketlerini etkileyebileceğini düşündüğümüz vergisel uyarılara ilişkin notlarımızı aşağıda dikkatlerinize sunarız.

A) E-Tebliğatta Süre Uzatımı

Elektronik tebligata ilişkin usul ve esasları belirleyen Vergi Usul Kanunu Genel Tebliğinde yapılan değişiklikle, e-Tebliğata geçiş süreci 01.04.2016 tarihine ertelenmiştir.

Elektronik tebligata ilişkin usul ve esasları belirleyen 456 sıra no.lu Vergi Usul Kanunu Genel Tebliğiyle, e-Tebliğat kapsamına alınanlara, 01.01.2016 tarihine kadar gerekli başvuruları yaparak elektronik tebligat sistemini kullanmaya başlama zorunluluğu getirilmişti.

Bu defa 29.12.2016 tarihli Resmi Gazetede yayımlanan 467 sıra no.lu Vergi Usul Kanunu Genel tebliğiyle, kapsamdaki mükelleflerin, gerekli başvuruları yaparak e-Tebliğat sistemini kullanmaya başlama zorunluluğu 01.04.2016 tarihine ertelenmiştir. Buna göre;

Elektronik Tebligat uygulamasına, 01.04.2016 tarihi itibarıyla başlanılacaktır. Bu tarihten önce bildirimde bulunanlara, bildirim tarihinden sonra elektronik tebligat yapılabilecektir.

12

Elektronik tebligat kapsamında olanlar, e-Tebliğat adresi edinme ve diğer konulara ilişkin ayrıntılı açıklamalar Eylül ayı bültenimizde yer almaktadır.

B) 2016 Yasal Defterlerinin Tasdiki

1. Vergi Usul Kanunu Kapsamında Tutulması Gereken Defterlere İlişkin Tasdik

a) Tasdik Edilmesi Gereken Defterler

Vergi Usul Kanunu'nun 220. maddesine göre;

- ✓ Yevmiye ve envanter defterleri
- ✓ İşletme defteri
- ✓ İmalat ve istihsal vergisi defterleri
- ✓ Nakliyat vergisi defteri
- ✓ Yabancı nakliyat kurumlarının hâsılat defteri
- ✓ Serbest meslek kazanç defteri
- ✓ İzin verilen hallerde yukarıda yazılı olanların yerine kullanılacak olan defterler,

tasdike tabidir.

b) Tasdik Süresi

Tasdik zamanı Vergi Usul Kanunu'nun 221. maddesinde belirlenmiş olup, defterlerin aşağıda yazılı zamanlarda tasdik ettirilmesi gerekmektedir:

- ✓ Öteden beri işe devam etmekte olanlar defterin kullanılacağı yıldan önce gelen son ayda
- ✓ Hesap dönemleri Maliye Bakanlığı tarafından tespit edilenler, defterin kullanılacağı hesap döneminden önce gelen son ayda
- ✓ Yeniden işe başlayanlar, sınıf değiştirenler ve yeni bir mükellefiyete girenler işe başlama, sınıf değiştirme ve yeni mükellefiyete girme tarihinden önce; vergi muafiyeti kalkanlar, muafliktan çıkma tarihinden başlayarak on gün içinde
- ✓ Tasdike tabi defterlerin dolması dolayısıyla veya başka nedenlerle yıl içinde yeni defter kullanmaya mecbur olanlar bunları kullanmaya başlamadan önce.

Bu açıklamalar çerçevesinde, hesap dönemi takvim yılı olanların, 2016 yılında kullanacakları tasdike tabi yasal defterlerini 31.12.2015 tarihine kadar tasdik ettirmeleri gerekmektedir.

Öte yandan, 2015 yılında kullanılan yasal defterlerini 2016 yılında da kullanmak isteyenlerin, Vergi Usul Kanunu'nun 222. maddesi hükmü gereğince, Ocak 2016 sonuna kadar tasdiki yenilemeleri gerekir.

2. Türk Ticaret Kanunu Kapsamında Tutulması Gereken Defterlere İlişkin Tasdik

a) Tutulması Gereken Defterler

Türk Ticaret Kanunu'nun 64. maddesi ve Ticari Defterler İlişkin Tebliğe göre;

- ✓ Gerçek veya tüzel kişi olup olmadığına bakılmaksızın her tacir yevmiye defteri, envanter defteri ve defteri kebiri tutmakla yükümlüdür.
- ✓ Sayılan defterler ek olarak;
- ✓ Şahıs şirketleri genel kurul toplantı ve müzakere defteri,
- ✓ Anonim ve sermayesi paylara bölünmüş komandit şirketler pay defteri, yönetim kurulu karar defteri ile genel kurul toplantı ve müzakere defteri, Limited Şirketler ise pay defteri ve genel kurul toplantı ve müzakere defteri,

tutmak zorundadır.

b) Tasdik Edilmesi Gereken Defterler ve Tasdik Zamanı

Türk Ticaret Kanunu kapsamında tutulan defterlerin tamamı için onay zorunluluğu vardır.

Açılış onay zamanı Türk Ticaret Kanunu ile Vergi Usul Kanunu'nda aynıdır.

Türk Ticaret Kanunu kapsamında tutulan defterlerden yevmiye defteri ile yönetim kurulu karar defteri ayrıca kapanış tasdikine tabidir. Bu defterlerden yevmiye defterinin, izleyen hesap döneminin altıncı ayının sonuna kadar, yönetim kurulu karar defterinin ise izleyen hesap döneminin birinci ayının sonuna kadar kapanış tasdiklerinin yapılması gerekmektedir.

3. Defterlerin Tasdik Ettirilmemesinin Sonuçları

Tasdik zorunluluğu olan yasal defterlerden herhangi birisinin;

- ✓ Tasdik işleminin, süresinin sonundan başlayarak bir ay içinde yaptırılmamış olması Vergi Usul Kanunu'nun 352/II-6. maddesi çerçevesinde ikinci derece usulsüzlük cezasını,
- ✓ Tasdik işleminin yaptırılmamış olması (yasal sürenin sonundan başlayarak bir ay geçtikten sonra tasdik ettirilen defterler de tasdik ettirilmemiş sayılmaktadır) Vergi Usul Kanunu'nun 352/II-8. maddesi çerçevesinde birinci derece usulsüzlük cezasını, bu fiil aynı zamanda re'sen takdir nedeni de sayıldığından cezanın iki kat kesilmesini gerektirmektedir.

Öte yandan, Katma Değer Vergisi Kanunu'nun 34. maddesi hükmü, yüklenilen katma değer vergisinin indirimini, belgelerin yasal defterlere kaydedilmesi koşuluna bağlamıştır.

Bu açık düzenleme nedeniyle, yüklenilen katma değer vergisinin indirimi ancak mal ve hizmet alım belgelerinin yasal defterlere kaydedilmesi halinde mümkün bulunmakta, yasal defterlere kaydedilmeyen belgelerde yer alan katma değer vergisi ise indirim konusu yapılamamaktadır.

Bazı özelge ve yargı kararlarında, defterlerin tasdik ettirilmemesinin tek başına katma değer vergisi indirimini engellemeyeceği belirtilmekle birlikte, bazı Danıştay kararlarında;

- ✓ Tasdik ettirilmemiş defterlere yapılan kayıtların hiç yapılmamış sayılacağı,
- ✓ Bu defterlere kaydedilen faturalarda yer alan katma değer vergilerinin de indirim konusu yapılamayacağı,

sonucuna ulaşılmıştır.

Bu çerçevede telafi edilemez vergisel sonuçlarla karşılaşmamak için, yasal defterlerin süresinde tasdik işleminin yaptırılmasına dikkat edilmelidir.

Türk Ticaret Kanunu kapsamında tasdike tabi defterlerin tasdik işlemlerinin yaptırılmaması halinde, 2016 yılı için 4.934 lira idari para cezası uygulanacaktır.

4. Defter Tasdikinin Yaptırılmamasının Sonuçları

Önceki bölümlerde açıklandığı üzere, yasal defterlerin tasdik işleminin zamanında yaptırılmaması, özel usulsüzlük cezası yanında yüklenilen katma değer vergisinin indiriminin yapılamaması ile sonuçlanabilmektedir.

Tersi özelge ve yargı kararları olmakla birlikte, yasal defterlerin tasdik işleminin zamanında yaptırılmamasını tespit eden vergi inceleme elemanlarının, usulsüzlük cezası yanında, vergi indirimini reddedip cezalı katma değer vergisi tarhiyatı istemeleri olasıdır.

Bu çerçevede yapılacak tarhiyata karşı açılacak davanın ne şekilde sonuçlanacağı kesin olmayıp, kaybedilmesi riski ise alınabilecek bir risk değildir. Kaldı ki dava kazanılsa dahi, dava süreci ve maliyeti, yasal yükümlülüğün yerine getirilmesinin maliyeti ile karşılaştırılabilir değildir.

Sonuç olarak, katlanılamayacak maliyetlerle karşılaşmamak için, yasal defterlerin zamanında tasdik ettirilmesi konusunda dikkatli olunmasında yarar bulunmaktadır.

5. Muhasebeci Defter Bilgi Girişi Uygulaması

02.03.2011 tarihinde yayımlanan 406 sıra no.lu Vergi Usul Kanunu Genel Tebliğinde yapılan düzenlemeyle, Noterler tarafından onaylanacak defterlerin, 01.04.2011 tarihinden itibaren elektronik ortamda Gelir İdaresi Başkanlığı'na bildirilmesi zorunluluğu getirilmiştir.

Bu kapsamda Noterler Birliğince, onaylanacak defterlerin muhasebeciler tarafından, TNBOnline sitesi (www.tnb.org.tr) aracılığı ile önceden elektronik ortamda girilmesi ve uygulama tarafından verilen defter liste numarası ile Noterliklere gidilmesi şeklinde bir uygulama başlatılmıştır.

Muhasebeci Defter Bilgi Girişi Uygulamasının ayrıntıları, Türkiye Noterler Birliğince yayımlanan "Muhasebeci Defter Bilgi Girişi Uygulaması Kullanım Kılavuzu"nda ayrıntılı olarak açıklanmıştır.

Kılavuzda yapılan açıklamaya göre, defter onay listelerinin muhasebeciler tarafından bilgisayar ortamında oluşturulabilmesi için;

- ✓ Muhasebeciler bir kereye mahsus Noterliklerden "Şifre" alacaklar,
- ✓ Almış oldukları "Şifre" ile TNBOnline internet sayfasında 'Muhasebeci Defter Bilgi Girişi' ekranından sisteme giriş yapacaklar,
- ✓ Bu bölümde defter listelerini hazırlayabilecek, meşruhat ve liste dökümlerini alabilecekler,
- ✓ Hazırlamış oldukları defter listelerinin onaylanması için defter liste numaraları ile istedikleri Noterliklere giderek işlemlerini hızlı, eksiksiz tamamlayabilecekler,
- ✓ Noterlik, muhasebeci tarafından kendisine getirilecek olan defter liste numarası ile makbuz kesimi yapabilecektir.

15

Gelir İdaresince yayımlanan Vergi Usul Kanunu Genel Tebliği ve Türkiye Noterler Birliğince yayımlanan Kılavuzda yer alan bilgilerden;

- ✓ Muhasebeci defter bilgi girişi uygulamasının zorunlu olmadığı ancak onay işlemlerini kolaylaştıracağı ve hızlandıracağı,
- ✓ Uygulamanın bağımlı çalışan muhasebeciler tarafından da yapılabileceği,

anlaşılmaktadır.

6. E-defter Uygulaması ve Tasdik

Elektronik ortamda defter tutulmasına olanak sağlayan Elektronik Defter Genel Tebliği 13.12.2011 tarihli Resmi Gazetede yayımlanmıştır. Bu Tebliğde, defterlerini elektronik ortamda oluşturmak, kaydetmek, muhafaza ve ibraz etmek isteyen gerçek ve tüzel kişilerin sağlaması gereken şartlar ve prosedürler belirlenmiştir. Şartları yerine getiren mükelleflerin, e-defter uygulamasından yararlanmaları ve yevmiye defteri ve defteri kebir elektronik ortamda tutmaları mümkündür.

Elektronik defter tutanlar için hesap döneminin ilk ayının beratının alınması açılış onayı, son ayının beratının alınması ise kapanış onayı yerine geçmektedir.

Yasal defterlerin tasdik işlemlerinin zamanında yaptırılmamasının telafi edilemez sonuçları olabilir.