



GüçlüSanayi  
GüçlüMarka

# TAYSAD SEKTÖR RAPORU

## Eylül 2015



## ÜRETİM (Araç Türüne Göre)

2015 yılının Eylül ayında 66.572 adedi otomobil, 49.963 adedi ticari araç, 4.589 adedi ise traktör olmak üzere toplam 121.124 araç üretilmiştir.

2015 yılının ilk 9 ayında 566.224 adedi otomobil, 407.618 adedi ticari araç, 38.840 adedi traktör olmak üzere toplam 1.012.682 araç üretilmiştir.

2014 yılının ilk 9 ayına göre 2015 yılının aynı döneminde otomobil üretimi %7, ticari araç üretimi %34, traktör üretimi %6 oranında artmıştır.

Toplam araç üretimi de %16 artış göstermiştir.

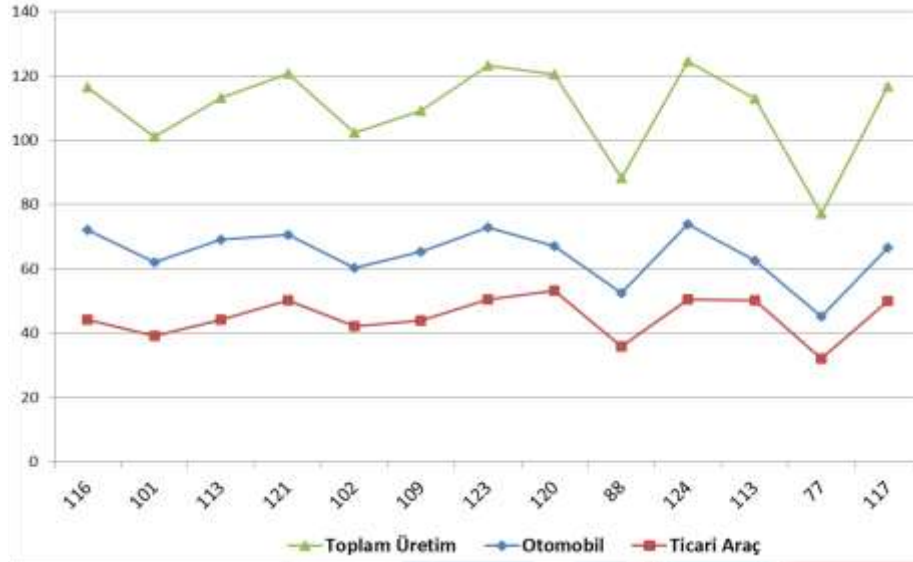
Araç türleri Types		2014 Eylül	2015 Eylül	2014 Ocak-Eylül	2015 Ocak-Eylül	9 Ay 9 Months Değişim % Percent change
<b>Otomobil – P. Car</b>		<b>72.120</b>	<b>66.572</b>	<b>531.492</b>	<b>566.224</b>	<b>7%</b>
Hafif Ticari Araç LCV	Kamyonet Pick up	36.265	44.438	247.706	328.997	33%
	Minibüs Minibus	3.656	1.383	24.140	41.396	71%
	K. Kamyon L. Truck	382	370	2.418	2.893	20%
	B. Kamyon M. Truck	3.122	2.479	20.944	23.341	11%
Ağır Ticari Araç LCV	Otobüs Bus	446	644	4.892	6.120	25%
	Midibüs Midibus	290	649	4.190	4.871	16%
<b>Ticari Araç Commercial vehicles</b>		<b>44.161</b>	<b>49.963</b>	<b>304.290</b>	<b>407.618</b>	<b>34%</b>
<b>Traktör Tractor</b>		<b>5.038</b>	<b>4.589</b>	<b>36.649</b>	<b>38.840</b>	<b>6%</b>
<b>Toplam Üretim Total Production</b>		<b>121.319</b>	<b>121.124</b>	<b>872.431</b>	<b>1.012.682</b>	<b>16%</b>

Kaynak: OSD

### Son bir yılın üretim miktarları;

Aylar	Eyl.14	Eki.14	Kas.14	Ara.14	Oca.15	Şub.15	Mar.15	Nis.15	May.15	Haz.15	Tem.15	Ağu.15	Eyl.15
Otomobil	72	62	69	70	60	65	73	67	52	74	62	45	67
Ticari Araç	44	39	44	50	42	44	50	53	36	51	50	32	50
Toplam Üretim	116	101	113	121	102	109	123	120	88	124	113	77	117

1.000 adet

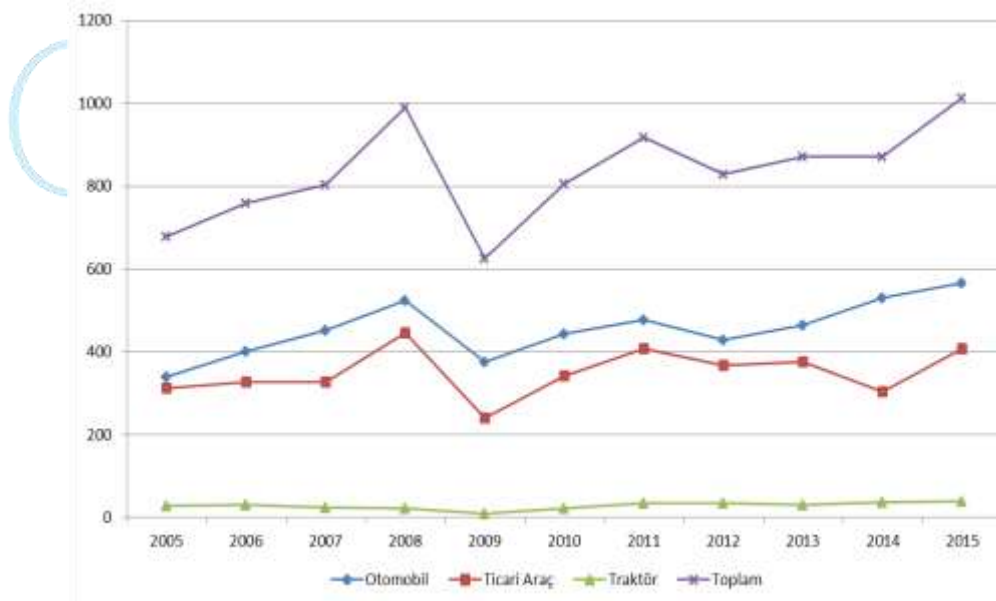


### Son on yılın Ocak-Eylül ayları üretim miktarları;

	2005	2006	2007	2008	2009	2010	2011	2012	2013	2014	2015
Otomobil	340	401	451	524	375	443	477	428	465	531	566
Ticari Araç	311	327	327	445	241	341	407	366	376	304	408
Traktör	28	30	25	21	10	21	34	35	30	37	39
Toplam	679	758	803	990	626	805	918	829	871	872	1013

1.000 adet

Son 10 yılın üretim miktarlarına baktığımızda, üretim rekorunun kırıldığı 2008 yılına göre %2,2 seviyesinde bir üretim artışı olduğu görülmektedir.



## İHRACAT (Markalara göre)

Oyak-Renault'un araç ihracatı geçen yılın ilk 9 ayına göre %0,3 oranında artarak 188.342 adetlik ihracat ile markalar bazında ilk sıradadır. Ford Otosan'ın araç ihracatı %32,6 oranında artarak 179,225 adet, Hyundai Assan'ın ihracatı %8,5 oranında artarak 143,683 adet olarak gerçekleşmiştir.

Firmalar Companies	2013	2014	Ocak - Eylül 9 Months		Değişim % Percent change
			2014	2015	
OYAK RENAULT	266.508	257.992	187.691	188.342	0,3%
FORD OTOSAN	208.722	187.921	135.151	179.225	32,6%
HYUNDAI ASSAN	85.500	179.793	132.417	143.683	8,5%
TOFAŞ	160.309	142.234	105.305	126.534	20,2%
TOYOTA	86.908	109.517	87.264	60.337	-30,9%
TÜRK TRAKTÖR	14.402	15.866	11.950	10.378	-13,2%
M. BENZ TÜRK	5.331	3.438	2.453	2.993	22,0%
KARSAN	10.120	37	28	1.932	6800,0%
HONDA TÜRKİYE	2.121	1.560	1.278	1.710	33,8%
MAN TÜRKİYE	898	937	694	1.112	60,2%
HATTAT TARIM	594	1.148	953	605	-36,5%
OTOKAR	620	580	327	562	71,9%
TEMSA GLOBAL	663	423	239	262	9,6%
A.I.O.S.	770	748	484	168	-65,3%
BMC	1	-	-	-	0,0%
<b>Toplam - Total</b>	<b>843.467</b>	<b>902.194</b>	<b>666.234</b>	<b>717.843</b>	<b>7,7%</b>

Kaynak: OSD

TOYOTA, TÜRK TRAKTÖR, HATTAT TARIM, A.I.O.S ihracatın da önemli düşüşler görülen firmalardır.

(Adet)		2013	2014	2014 Ocak-Eylül 9 Ay - 9 Months	2015 Ocak-Eylül	Değişim %
Otomobil Passenger Car		484.504	581.993	433.561	428.518	-1%
Hafif Ticari LCV	Kamyonet	300.765	269.995	197.260	239.388	21%
	Pickup					
	Minibüs	34.664	26.458	17.850	33.727	89%
	Minibus					
Ağır Ticari HCV	Kamyon	3.055	1.281	834	895	7%
	Truck	985	824	580	293	-49%
	Midibüs					
	Midibus	4.498	4.629	3.246	4.039	24%
	Otobüs					
	Bus					
Ticari Araç Commercial Vehicles		343.967	303.187	219.770	278.342	27%
Traktör-Tractor		14.996	17.014	12.903	10.983	-15%
Toplam İhracat Total Export		843.467	902.194	666.234	717.843	8%

Kaynak: OSD

2015 yılının ilk 9 ayında Otomobil ihracatı %1 oranında azalarak toplam 428,518 adet, Ticari Araç ihracatı %27 oranında artarak 278,342 adet olarak gerçekleşmiştir. Traktör ihracatı %15 oranında azalarak 10,983 adet olarak gerçekleşmiştir.

4

Güçlü Sanayi  
Güçlü Marka



## İHRACAT (Tutar)

2015 yılının Eylül ayında, Otomotiv Ana Sanayi ihracatı 1,159 milyar USD, Otomotiv Tedarik Sanayi ihracatı ise 716 milyon USD seviyesinde gerçekleşmiştir. Toplam otomotiv ihracatı yaklaşık 1,875 milyar USD seviyesinde gerçekleşmiştir.

	2014	2015	Değişim %
(USD)	Eylül	Eylül	Percent change
Ana Sanayi OEM	1.133.318.963	1.159.189.323	2%
Tedarik Sanayi Suppliers	825.156.419	716.130.456	-13%
<b>Toplam İhracat</b>	<b>1.958.475.382</b>	<b>1.875.319.779</b>	<b>-4%</b>

2015 yılının ilk 9 ayında Ana Sanayi ihracatı geçtiğimiz senenin aynı dönemine göre %7 oranında azalarak 9 milyar USD olarak gerçekleşirken, Tedarik sanayi ihracatı %12 oranındaki azalarak 6,3 milyar USD seviyesinde gerçekleşmiştir.

5

Otomotiv sanayinin toplam ihracatı ise %9,1 oranında azalarak 15,4 milyar USD olarak gerçekleşmiştir.

	2011	2012	2013	2014	2014	2015	Değişim %
(USD)					Ocak - Eylül	Ocak - Eylül	Percent change
Ana Sanayi OEM	11.865.071.274	10.800.065.789	12.190.304.972	12.858.465.880	9.688.227.329	9.045.045.914	-7%
Tedarik Sanayi Suppliers	11.865.071.274	8.263.360.983	9.112.724.029	9.412.174.723	7.225.446.648	6.323.661.472	-12%
<b>Toplam İhracat</b>	<b>23.730.142.548</b>	<b>19.063.426.772</b>	<b>21.303.029.001</b>	<b>22.270.640.603</b>	<b>16.913.673.977</b>	<b>15.368.707.386</b>	<b>-9,1%</b>

Kaynak: TİM

## İHRACAT (Ülkelere göre) (\$)

Ülkeler – Countries	2014 Ocak - Eylül	2015 Ocak - Eylül	Değişim % Percent change
ALMANYA	2.805.158.381	2.439.097.180	-13
BİRLEŞİK KRALLIK	1.884.034.697	1.991.197.608	6
FRANSA	1.795.815.962	1.536.281.061	-14
İTALYA	1.337.694.263	1.318.966.206	-1
İSPANYA	716.154.792	809.632.034	13
BELÇİKA	807.294.073	735.941.460	-9
BİRLEŞİK DEVLETLER	298.643.709	560.267.342	88
SLOVENYA	421.754.658	445.737.622	6
ROMANYA	418.358.132	370.828.227	-11
İSRAİL	433.715.215	338.974.847	-22
HOLLANDA	344.407.187	329.977.630	-4
POLONYA	350.181.289	317.692.546	-9
İSVEÇ	282.083.946	228.331.432	-19
RUSYA FEDERASYONU	642.847.075	218.170.415	-66
FAS	223.024.296	201.265.257	-10
MISIR	222.054.301	182.064.554	-18
AVUSTURYA	234.817.152	170.282.548	-27
DANİMARKA	184.817.690	150.033.575	-19
CEZAYİR	289.357.163	144.034.215	-50
MACARİSTAN	110.198.187	143.041.285	30
IRAK	172.121.143	138.448.543	-20
İRAN (İSLAM CUM.)	125.995.426	137.928.608	9
ÇEK CUMHURİYETİ	163.001.557	125.650.813	-23
SUUDİ ARABİSTAN	107.250.260	121.646.899	13
İRLANDA	113.244.954	116.278.493	3

\*Kaynak: TİM

Otomotiv sanayinin 2015 yılının ilk 9 ayında ülkelere göre ihracat değerlerini incelediğimizde, Almanya'ya gerçekleşen ihracat %13 oranında azalarak 2,439 milyar USD, Birleşik Krallığa gerçekleşen ihracat %6 oranında artarak 1,991 milyar USD, Fransa'ya gerçekleşen ihracat %14 oranında azalarak 1,536 milyar USD, seviyesinde gerçekleşmiştir.

Birleşik Devletler, Macaristan, Suudi Arabistan ihracat tutarlarındaki artışlar ile dikkat çeken ülkelerdir.

## İÇ PAZAR

	2012	2013	2014	2014 Ocak - Eylül 9 Month	2015 Ocak - Eylül 9 Month	Değişim % Percent change
Yerli Otomobil	146.604	147.128	157.349	94.199	127.382	35%
Local Passenger Cars						
İthal Otomobil	409.676	517.527	429.982	272.569	373.523	37%
Import Passenger Cars						
<b>Toplam Otomobil</b>	<b>556.280</b>	<b>664.655</b>	<b>587.331</b>	<b>366.768</b>	<b>500.905</b>	<b>37%</b>
<b>Total Passenger Cars</b>						
Yerli HTA	129.399	98.778	98.224	54.166	88.531	63%
Local LCV						
İthal HTA	92.082	89.945	82.126	52.564	73.552	40%
Import LCV						
<b>Toplam Hafif Ticari</b>	<b>221.481</b>	<b>188.723</b>	<b>180.350</b>	<b>106.730</b>	<b>162.083</b>	<b>52%</b>
<b>Total LCV</b>						
Yerli ATA Local HCV	29.923	31.609	29.071	19.758	22.013	11%
İthal ATA Import HCV	9.936	8.137	10.734	7.093	8.184	15%
<b>Toplam Ağır Ticari</b>	<b>39.859</b>	<b>39.746</b>	<b>39.805</b>	<b>26.851</b>	<b>30.197</b>	<b>12%</b>
<b>Total HCV</b>						
Traktör Tractor	27.523	25.794	30.973	22.681	27.431	21%
<b>Toplam Yerli</b>	<b>305.926</b>	<b>277.515</b>	<b>284.644</b>	<b>168.123</b>	<b>237.926</b>	<b>42%</b>
<b>Total Local</b>						
<b>Toplam İthal</b>	<b>511.694</b>	<b>615.609</b>	<b>522.842</b>	<b>332.226</b>	<b>455.259</b>	<b>37%</b>
<b>Total Import</b>						
<b>Toplam / Total</b>	<b>817.620</b>	<b>893.124</b>	<b>807.486</b>	<b>500.349</b>	<b>693.185</b>	<b>39%</b>

- Toplam Taşıt Adetlerine Traktör Satış Adetleri Dâhil Edilmemektedir.

Kaynak: OSD/ODD

2015 yılı ilk 9 ayında bir önceki yılın aynı dönemine göre otomobil satışları %37 oranında artarak 500.905 adet olarak gerçekleşmiştir. Hafif ticari araç satışları %52 oranında artarak 162.083 adet gerçekleşmiştir. Ağır ticari araç satışları %12 oranında artarak 30.197 adet olarak gerçekleşmiştir.



## TAYSAD Vergi Bülteni

Hazırlayan: **Bilgütay YAŞAR**

Ortak, PwC Otomotiv Grubu Lideri

Ulaş CEYLANLI

Ortak, PwC Otomotiv Grubu



### SON DÖNEMDEKİ ÖNEMLİ VERGİSEL DÜZENLEMELER

Son dönemde Gelir İdaresi Başkanlığı'nca yayınlanan muktezalar eşliğinde yatırım teşvik belgesi kapsamında uygulanan indirimli kurumlar vergisi konusunda, taşıt araçları yan sanayi şirketlerini etkileyebileceğini düşündüğümüz muktezalara ilişkin notlarımızı aşağıda dikkatlerinize sunarız.

**i- İki ayrı yatırım teşvik belgesi kapsamındaki yatırımlardan elde edilen kazançlara uygulanacak indirimli kurumlar vergisi nasıl hesaplanır? Bu konuda nelere dikkat edilmelidir?**

**(03.04.2014 tarih ve 91 sayılı özelge)**

Yatırım teşvik belgesi kapsamındaki yatırımdan elde edilen kazançta teşvik belgesinde yer alan vergi indirim oranı dikkate alınarak indirimli kurumlar vergisi uygulanması esastır. İki teşvik belgesine sahip bir şirketin, belgelerden herhangi birisinin kapsamında elde edilen kazancın, indirimli kurumlar vergisi uygulamasında "diğer faaliyetlerden elde edilen kazanç" olarak değerlendirilmesi mümkün değildir.

Dönem safi kurum kazancının, iki ayrı yatırım teşvik belgesi kapsamında bir hesap döneminde elde edilen toplam kazançtan düşük olması halinde, her iki yatırım teşvik belgesi kapsamında ayrı ayrı elde edilen kazancın bu yatırımlardan elde edilen toplam kazançta oranının safi kurum kazancına uygulanması suretiyle, bu teşvik belgelerinde yer alan indirim oranlarına göre indirimli kurumlar vergisi uygulanması gerekir.

Teşvik belgelerinde biri kapsamındaki yatırımın kısmen faaliyete geçmiş olması halinde, gerek işletilen kısımdan elde edilen kazançta gerekse diğer faaliyetlerden elde edilen kazançlara indirimli kurumlar vergisi uygulanması mümkündür.

Şirket adına düzenlenmiş birden fazla yatırım teşvik belgeniz bulunması halinde, indirimli kurumlar vergisi uygulanabilecek diğer faaliyetlerden elde edilen kazancın yetersiz olması durumunda hangi teşvik belgesine öncelik verileceği serbestçe belirlenebilir.

"Yatırım dönemi" ifadesinden, yatırıma fiilen başlanıldığı tarihi içeren geçici vergilendirme döneminin başından tamamlama vizesi yapılması amacıyla Ekonomi Bakanlığına müracaat tarihini içeren geçici vergilendirme döneminin son gününe kadar olan sürenin anlaşılması gerekir. Yatırımın fiilen tamamlandığı tarihin, tamamlama vizesinin yapılmasına ilişkin olarak Ekonomi Bakanlığına müracaat tarihinden önceki bir geçici vergilendirme dönemine isabet etmesi halinde ise yatırımın fiilen tamamlandığı tarihi içeren geçici vergilendirme döneminin son gününün dikkate alınması gerekmektedir.

Yatırım teşvik belgesi kapsamında yapılan yatırımlar dolayısıyla hak kazanılan yatırıma katkı tutarlarının, indirimli kurumlar vergisi uygulanacak matrah oluşmaması halinde sonraki döneme devretmesi mümkündür. Bu nedenle, bir yatırım teşvik belgesi kapsamındaki yatırımda yer alan makine ve teçhizatın başka bir yatırım teşvik belgesi kapsamındaki yatırımın bir parçası haline gelmesi durumunda herhangi bir hak kaybı olmayacaktır.

Ancak, bu şekilde bir yatırımın başka bir yatırımın parçası haline gelmesi durumunda ayrı yatırım teşvik belgeleri kapsamındaki yatırımlardan elde edilen kazançların ayrı ayrı tespit edilmesi gerekmektedir. Bunun mümkün olmaması halinde ise yatırım teşvik belgesi kapsamındaki sabit kıymetlerin bu yatırımlar içindeki oranları dikkate alınarak ilgili teşvik belgesinde yer alan vergi indirim oranına göre indirimli kurumlar vergisi uygulanacaktır.

**ii-Yatırım döneminde diğer faaliyetlerden elde edilen kazançlara indirimli oranda kurumlar vergisi uygulanabilir mi?**

**(02.04.2014 tarih ve 30 sayılı özelge)**

Yatırım devam ederken, toplam yatırım tutarı ile yatırıma katkı oranının çarpılması suretiyle bulunacak toplam yatırıma katkı tutarının belirlenmiş kısmını geçmemek ve fiilen gerçekleştirilen yatırım harcamasını aşmamak üzere, yatırım döneminde diğer faaliyetlerden elde edilen kazançta indirimli kurumlar vergisi uygulanabilir.

**iii-İki ayrı yatırım teşvik belgesi kapsamındaki yatırımlardan elde edilen kazançlara uygulanacak indirimli kurumlar vergisi nasıl hesaplanır?**

**(14.04.2014 tarih ve 10 sayılı özelge)**

İndirimli kurumlar vergisi uygulanacak kazançların ayrı hesaplarda takip edilmesi gerekmektedir. Ancak, kazancın ayrı olarak takibine imkan bulunmayan hallerde indirimli kurumlar vergisi oranının uygulanacağı kazanç, yapılan yatırım tutarının dönem sonunda kurumun aktifine kayıtlı bulunan toplam sabit kıymet tutarına (devam eden yatırımlara ait tutarlar da dahil) oranlanması suretiyle belirlenecektir.

**iv-İndirimli kurumlar vergisi hesaplanarak yatırım döneminde %50'si diğer faaliyetlerden elde edilen kazançlara kullanılabilir mi?**

**(09.04.2014 tarih ve 27 sayılı özelge)**

Yatırım teşvik belgesi kapsamındaki yatırım devam ederken diğer faaliyetlerden elde edilen kazançlara 15.06.2012 tarih ve 2012/3305 sayılı BKK'nın 15'inci maddesi beşinci fıkrası dikkate alınarak indirimli kurumlar vergisi uygulanabilecektir.

**v-İndirimli kurumlar vergisi kapsamında yapılan yatırımlar dolayısıyla hak kazanılan yatırıma katkı tutarından birden fazla yılda yararlanılabilir mi?**

**(09.04.2014 tarih ve 5 sayılı özelge)**

Yapılan yatırımlar dolayısıyla hak kazanılan yatırıma katkı tutarından birden fazla yılda yararlanılması halinde, indirimli oran uygulanacak kazanç, gerçekleştirilen kısmi yatırım tutarının her bir dönem sonu itibarıyla Şirket aktifine kayıtlı bulunan toplam sabit kıymet tutarına (devam eden yatırımlara ait tutarlar da dahil) oranlanması suretiyle belirlenecektir.

Öte yandan, hak kazanılan yatırıma katkı tutarının izleyen yıllara değerlendirilerek devri hususunda mevzuatımızda herhangi bir hüküm bulunmadığından, yatırım teşvik belgeleri kapsamında gerçekleştirilen yatırımlar dolayısıyla hak kazanılan ancak kazanç yetersizliği nedeniyle ilgili yılda kullanılamayan yatırıma katkı tutarının herhangi bir değerlemeye tabi tutulmaksızın takip eden yıllara aktarılması gerekmektedir.

**vi- Yatırım Teşvik Belgesi kapsamında teslimi gerçekleştirilen yatırım mallarının YTB eki listesinde yazan tutardan farklı olması halinde sözü edilen malların tesliminde YTB eki listede yer alan tutarın mı yoksa fatura bedelinin mi dikkate alınması gerekir?**

**(06.03.2015 tarih ve 614 sayılı özelge)**

2012/3305 sayılı Yatırımlarda Devlet Yardımları Hakkında Kararın uygulanmasına ilişkin 2012/1 sayılı Tebliğin "İthal ve yerli makine ve teçhizat listesi değişikliği" başlıklı (16/2) maddesinde yer alan "İthal ve yerli makine ve teçhizat listelerinde yer alan fiyatların, her bir makine ve teçhizat itibarıyla yüzde yüze kadar artış veya yüzde elliye kadar azalışlarda liste tadilatı yapılmaksızın doğrudan işlem yapılabilir" hükmü gereğince belirtilen sınırlar içerisinde kalan fiyat değişikliklerinde YTB eki listelerde revize yapılmasına gerek bulunmamaktadır.

Bu çerçevede, 3065 sayılı KDV Kanununun (13/d) maddesindeki istisna hükmünün uygulanmasında 2012/3305 sayılı Yatırımlarda Devlet Yardımları Hakkında Kararın uygulanmasına ilişkin 2012/1 sayılı Tebliğde belirtilen sınırlar içerisindeki fiyat değişimlerinde makine ve teçhizat için ödenen bedellerin dikkate alınması, bu sınırlar aşıldığı takdirde liste değişikliği talebi ile Ekonomi Bakanlığına müracaat edilmesi gerekmektedir.

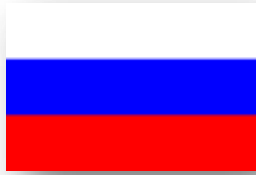
**vii- Yatırım Teşvik Belgesi kapsamında ithal edilen ve edilecek makineler nedeniyle kullanılacak krediler üzerinden (KKDF) kesintisi yapılırmı?**

**(19.02.2015 tarih ve 15910 sayılı özelge)**

KKDF Hakkında 6 Sıra No.lu Tebliğin 3 üncü maddesinin 14 üncü bendinde, Yatırım Teşvik Belgesi kapsamında kullanılan krediler fon kesintisi yapılmayacak işlemler arasında sayılmıştır. Ayrıca, konuya ilişkin Merkez Bankasının 05/08/1996 tarihli ve 96/2 sayılı Talimatının 7 nci bölümünde, Yatırım Teşvik Belgesi kapsamında yapılan vadeli ithalat işlemleri ve bu belge kapsamında kullanılan krediler üzerinden fon kesintisi yapılmayacağı belirtilmektedir.

Buna göre, yatırım teşvik belgesi kapsamında ithal edilen/edilecek makineler için kullanılacak krediler üzerinden KKDF kesintisi yapılmasına gerek bulunmamaktadır.

# RUSYA



## NEW CAR AND LCV1 SALES IN RUSSIA BY BRANDS FOR JANUARY – SEPTEMBER 2015/2014 AND SEPTEMBER 2015/2014

Brand	September			January-September		
	2015	2014	YoY	2015	2014	YoY
Lada	21,658	36,513	-41%	203,462	283,802	-28%
KIA	16,096	14,501	11%	119,738	137,421	-13%
Hyundai*	15,106	15,398	-2%	119,385	132,849	-10%
Renault*	10,376	15,406	-33%	87,327	139,434	-37%
Toyota*	7,144	13,067	-45%	72,712	115,589	-37%
VW	6,827	8,830	-23%	55,979	93,797	-40%
Nissan*	6,646	11,844	-44%	69,312	114,389	-39%
GAZ LCV*	4,840	5,705	-15%	36,891	48,180	-23%
Ford*	4,828	5,268	-8%	26,546	44,938	-41%
Škoda	4,595	7,294	-37%	41,138	63,179	-35%
Chevrolet	4,276	8,260	-48%	39,842	89,961	-56%
UAZ*	4,135	3,667	13%	32,508	30,121	8%
Mercedes-Benz	3,355	4,336	-23%	32,178	36,433	-12%
Mazda	3,196	4,031	-21%	20,944	35,280	-41%
Mitsubishi	3,002	6,304	-52%	28,091	52,462	-46%
Audi	2,607	2,557	2%	18,966	25,724	-26%
Datsun <sup>2</sup>	2,578	520	396%	25,945	520	4889%
BMW	2,130	2,400	-11%	21,010	26,317	-20%
Daewoo	1,746	2,350	-26%	15,498	31,653	-51%
Geely	1,630	1,258	30%	8,107	13,155	-38%
Mercedes-Benz Vans*	1,578	1,028	54%	6,296	5,617	12%
Lexus	1,523	1,902	-20%	15,186	13,823	10%
Lifan	1,451	1,930	-25%	8,890	15,842	-44%
Opel	1,340	4,726	-72%	14,910	47,494	-69%
Land Rover	1,089	1,766	-38%	8,560	15,419	-44%
Volvo	873	1,228	-29%	5,333	11,555	-54%
Suzuki	670	1,461	-54%	4,914	13,755	-64%
Citroën*	525	1,295	-59%	4,397	14,988	-71%
Peugeot*	514	1,343	-62%	4,521	16,087	-72%
Porsche	509	232	119%	4,011	3,079	30%
Honda	505	1,346	-62%	3,895	15,133	-74%
Chery	492	1,171	-58%	3,874	12,617	-69%
Infiniti	480	639	-25%	4,183	5,921	-29%

11

Brand	September			January-September		
	2015	2014	YoY	2015	2014	YoY
VW vans*	466	957	-51%	4,140	9,408	-56%
Subaru	412	1,130	-64%	5,339	11,592	-54%
FIAT*	326	678	-52%	2,865	5,438	-47%
SsangYong	186	1,977	-91%	4,610	17,464	-74%
Great Wall	182	1,079	-83%	2,979	11,774	-75%
Jeep	137	678	-80%	1,694	5,768	-71%
Brilliance	125	107	17%	760	385	97%
MINI	123	104	18%	1,065	1,168	-9%
DFM	110	-	-	809	-	-
Jaguar	102	138	-26%	746	1,246	-40%
Acura	70	64	9%	562	551	2%
Changan	63	120	-48%	405	785	-48%
Isuzu*	61	89	-31%	448	410	9%
Cadillac	54	101	-47%	677	949	-29%
smart	43	42	2%	371	260	43%
Haima	39	113	-65%	203	606	-67%
BAW*	31	85	-64%	244	873	-72%
Chrysler	6	5	20%	34	91	-63%
JAC	5	64	-92%	132	298	-56%
Alfa Romeo	4	9	-56%	28	63	-56%
Foton*	2	0	-	16	59	-73%
SEAT	-	101	-	47	1,246	-96%
FAW	-	-	-	-	2,164	-
ZAZ	-	-	-	-	481	-
Luxgen	-	2	-	-	81	-
TagAZ*	-	15	-	-	125	-
Dodge	-	-	-	-	26	-
BYD	-	-	-	-	5	-
Bogdan	-	-	-	-	92	-
Izh	-	-	-	-	19	-
<b>Total</b>	<b>140,867</b>	<b>197,234</b>	<b>-28.6%</b>	<b>1,192,723</b>	<b>1,779,961</b>	<b>-33.0%</b>

12



## NEW CAR AND LCV1

### SALES IN RUSSIA BY GROUPS FOR

### JANUARY – SEPTEMBER 2015/2014 AND SEPTEMBER 2015/2014

Brand / Group	September						January-September					
	% Share			Volume			% Share			Volume		
	2015	2014	YoY	2015	2014	YoY	2015	2014	YoY	2015	2014	YoY
AVTOVAZ-RENAULT-NISSAN	29.6	32.9	(3.3)	41,738	64,922	-35.7%	32.7	30.6	2.1	390,229	544,066	-28.3%
AVTOVAZ	15.4	18.5	(3.1)	21,658	36,513	-40.7%	17.1	15.9	1.2	203,462	283,802	-28.3%
RENAULT	7.4	7.8	(0.4)	10,376	15,406	-32.6%	7.3	7.8	(0.5)	87,327	139,434	-37.4%
NISSAN	4.7	6.0	(1.3)	6,646	11,844	-43.9%	5.8	6.4	(0.6)	69,312	114,389	-39.4%
INFINITI	0.3	0.3	0.0	480	639	-24.9%	0.4	0.3	0.1	4,183	5,921	-29.4%
DATSUN	1.8	-	-	2,578	520	395.8%	2.2	-	-	25,945	520	4889.4 %
KIA	11.4	7.4	4.0	16,096	14,501	11.0%	10.0	7.7	2.3	119,738	137,421	-12.9%
HYUNDAI	10.7	7.8	2.9	15,106	15,398	-1.9%	10.0	7.5	2.5	119,385	132,849	-10.1%
VW Group	10.3	10.0	0.3	14,495	19,739	-26.6%	10.1	10.9	(0.8)	120,270	193,354	-37.8%
VOLKSWAGEN	4.8	4.5	0.3	6,827	8,830	-22.7%	4.7	5.3	(0.6)	55,979	93,797	-40.3%
VOLKSWAGEN vans	0.3	0.5	(0.2)	466	957	-51.3%	0.3	0.5	(0.2)	4,140	9,408	-56.0%
AUDI	1.9	1.3	0.6	2,607	2,557	2.0%	1.6	1.4	0.2	18,966	25,724	-26.3%
SEAT	-	0.1	-	-	101	-	0.0	0.1	(0.1)	47	1,246	-96.2%
ŠKODA	3.3	3.7	(0.4)	4,595	7,294	-37.0%	3.4	3.5	(0.1)	41,138	63,179	-34.9%
TOYOTA Group	6.2	7.6	(1.4)	8,667	14,969	-42.1%	7.4	7.3	0.1	87,898	129,412	-32.1%
TOYOTA	5.1	6.6	(1.5)	7,144	13,067	-45.3%	6.1	6.5	(0.4)	72,712	115,589	-37.1%
LEXUS	1.1	1.0	0.1	1,523	1,902	-19.9%	1.3	0.8	0.5	15,186	13,823	9.9%
GM Group	4.0	6.6	(2.6)	5,670	13,087	-56.7%	4.6	7.8	(3.2)	55,429	138,404	-60.0%
OPEL	1.0	2.4	(1.4)	1,340	4,726	-71.6%	1.3	2.7	(1.4)	14,910	47,494	-68.6%
CHEVROLET	3.0	4.2	(1.2)	4,276	8,260	-48.2%	3.3	5.1	(1.8)	39,842	89,961	-55.7%
CADILLAC	0.0	0.1	(0.1)	54	101	-46.5%	0.1	0.1	0.0	677	949	-28.7%
MERCEDES-BENZ	3.5	2.7	0.8	4,976	5,406	-8.0%	3.3	2.4	0.9	38,845	42,310	-8.2%
MERCEDES-BENZ	2.4	2.2	0.2	3,355	4,336	-22.6%	2.7	2.0	0.7	32,178	36,433	-11.7%
MERCEDES-BENZ vans	1.1	0.5	0.6	1,578	1,028	53.5%	0.5	0.3	0.2	6,296	5,617	12.1%
smart	0.0	0.0	0.0	43	42	2.4%	0.0	0.0	0.0	371	260	42.7%
GAZ LCV	3.4	2.9	0.5	4,840	5,705	-15.2%	3.1	2.7	0.4	36,891	48,180	-23.4%
FORD	3.4	2.7	0.7	4,828	5,268	-8.4%	2.2	2.5	(0.3)	26,546	44,938	-40.9%
UAZ	2.9	1.9	1.0	4,135	3,667	12.8%	2.7	1.7	1.0	32,508	30,121	7.9%
MAZDA	2.3	2.0	0.3	3,196	4,031	-20.7%	1.8	2.0	(0.2)	20,944	35,280	-40.6%
MITSUBISHI	2.1	3.2	(1.1)	3,002	6,304	-52.4%	2.4	2.9	(0.5)	28,091	52,462	-46.5%
BMW Group	1.6	1.3	0.3	2,253	2,504	-10.0%	1.9	1.5	0.4	22,075	27,485	-19.7%
BMW	1.5	1.2	0.3	2,130	2,400	-11.3%	1.8	1.5	0.3	21,010	26,317	-20.2%
MINI	0.1	0.1	0.0	123	104	18.3%	0.1	0.1	0.0	1,065	1,168	-8.8%
DAEWOO	1.2	1.2	0.0	1,746	2,350	-26%	1.3	1.8	(0.5)	15,498	31,653	-51%
GEELY	1.2	0.6	0.6	1,630	1,258	29.6%	0.7	0.7	0.0	8,107	13,155	-38.4%
LIFAN	1.0	1.0	0.0	1,451	1,930	-24.8%	0.7	0.9	(0.2)	8,890	15,842	-43.9%
JAGUAR LAND	0.8	1.0	(0.2)	1,191	1,904	-37.4%	0.8	0.9	(0.1)	9,306	16,665	-44.2%

Brand / Group	September						January-September					
	% Share			Volume			% Share			Volume		
	2015	2014	YoY	2015	2014	YoY	2015	2014	YoY	2015	2014	YoY
ROVER												
LAND ROVER	0.8	0.9	(0.1)	1,089	1,766	-38.3%	0.7	0.9	(0.2)	8,560	15,419	-44.5%
JAGUAR	0.1	0.1	0.0	102	138	-26.1%	0.1	0.1	0.0	746	1,246	-40.1%
PSA PEUGEOT	0.7	1.3	(0.6)	1,039	2,638	-60.6%	0.7	1.7	0.0	8,918	31,075	-71.3%
CITROËN	0.4	0.7	(0.3)	514	1,343	-61.7%	0.4	0.9	(0.5)	4,521	16,087	-71.9%
PEUGEOT	0.4	0.7	(0.3)	525	1,295	-59.5%	0.4	0.8	(0.4)	4,397	14,988	-70.7%
CITROËN	0.6	0.6	0.0	873	1,228	-28.9%	0.4	0.6	(0.2)	5,333	11,555	-53.8%
VOLVO	0.5	0.7	(0.2)	670	1,461	-54.1%	0.4	0.8	(0.4)	4,914	13,755	-64.3%
SUZUKI	0.4	0.7	(0.3)	575	1,410	-59.2%	0.4	0.9	(0.5)	4,457	15,684	-71.6%
HONDA Group	0.4	0.7	(0.3)	505	1,346	-62.5%	0.3	0.9	(0.6)	3,895	15,133	-74.3%
HONDA	0.0	0.0	0.0	70	64	9.4%	0.0	0.0	0.0	562	551	2.0%
ACURA	0.4	0.1	0.3	509	232	119.4%	0.3	0.2	0.1	4,011	3,079	30.3%
PORSCHE	0.3	0.6	(0.3)	492	1,171	-58.0%	0.3	0.7	(0.4)	3,874	12,617	-69.3%
CHERY	0.3	0.7	(0.4)	473	1,370	-65.5%	0.4	0.6	(0.2)	4,621	11,386	-59.4%
CHRYSLER Group	0.2	0.3	(0.1)	326	678	-51.9%	0.2	0.3	(0.1)	2,865	5,438	-47.3%
FIAT	0.0	0.0	0.0	6	5	20.0%	0.0	0.0	0.0	34	91	-62.6%
CHRYSLER	0.1	0.3	(0.2)	137	678	-79.8%	0.1	0.3	(0.2)	1,694	5,768	-70.6%
JEEP	-	-	-	-	-	-	-	0.0	-	-	26	-
DODGE	0.0	0.0	0.0	4	9	-55.6%	0.0	0.0	0.0	28	63	-55.6%
ALFA ROMEO	0.3	0.6	(0.3)	412	1,130	-63.5%	0.4	0.7	(0.3)	5,339	11,592	-53.9%
SUBARU	0.1	1.0	(0.9)	186	1,977	-90.6%	0.4	1.0	(0.6)	4,610	17,464	-73.6%
SSANGYONG	0.1	0.5	(0.4)	182	1,079	-83.1%	0.2	0.7	(0.5)	2,979	11,774	-74.7%
GREAT WALL	0.1	0.1	0.0	125	107	16.8%	0.1	0.0	0.1	760	385	97.4%
BRILLIANCE	0.1	-	-	110	-	-	0.1	-	-	809	-	-
DFM	0.0	0.1	(0.1)	63	120	-47.5%	0.0	0.0	0.0	405	785	-48.4%
CHANGAN	0.0	0.0	0.0	61	89	-31.5%	0.0	0.0	0.0	448	410	9.3%
ISUZU	0.0	0.1	(0.1)	39	113	-65.5%	0.0	0.0	0.0	203	606	-66.5%
HAIMA	0.0	0.0	0.0	31	85	-63.5%	0.0	0.0	0.0	244	873	-72.1%
BAW	0.0	0.0	0.0	5	64	-92.2%	0.0	0.0	0.0	132	298	-55.7%
JAC	0.0	0.0	0.0	2	0	-	0.0	0.0	0.0	16	59	-72.9%
FOTON	-	0.0	-	-	2	-	-	0.0	-	-	81	-
LUXGEN	-	0.0	-	-	15	-	-	0.0	-	-	125	-
TAGAZ	-	0.0	-	-	0	-	-	0.1	-	-	2,164	-
FAW	-	-	-	-	-	-	-	0.0	-	-	481	-
ZAZ	-	-	-	-	-	-	-	0.0	-	-	5	-
BYD	-	-	-	-	-	-	-	0.0	-	-	92	-
BOGDAN	-	-	-	-	-	-	-	0.0	-	-	19	-
IZH	-	-	-	-	-	-	-	0.0	-	-	-	-
<b>Total</b>	<b>100.0</b>	<b>100.0</b>		<b>140,867</b>	<b>197,234</b>	<b>-28.6%</b>	<b>100.0</b>	<b>100.0</b>		<b>1,192,723</b>	<b>1,779,961</b>	<b>-33.0%</b>

different from the international classification: brands represented on the Russian market by SOLLERS Group; see also above

SOLLERS Group	3.1	2.9	0.2	4,382	5,733	-23.6%	3.1	2.7	0.4	37,566	47,995	-21.7%
ISUZU	0.0	0.0	0.0	61	89	-31.5%	0.0	0.0	0.0	448	410	9.3%
SSANGYONG	0.1	1.0	(0.9)	186	1,977	-90.6%	0.4	1.0	(0.6)	4,610	17,464	-73.6%
UAZ	2.9	1.9	1.0	4,135	3,667	12.8%	2.7	1.7	1.0	32,508	30,121	7.9%

## 25 BEST SOLD MODELS OF CARS IN RUSSIA FOR JANUARY – SEPTEMBER 2015/2014 AND SEPTEMBER 2015/2014

September						January-September						
MODEL		BRAND	2015	2014	YoY		MODEL		BRAND	2015	2014	YoY
1	Solaris	Hyundai	11,006	10,001	1,005		1	Granta	Lada	90,345	112,078	(21,733)
2	New Rio	KIA	10,822	6,384	4,438		2	Solaris	Hyundai	85,540	84,439	1,101
3	Granta	Lada	8,597	16,924	(8,327)		3	New Rio	KIA	71,650	66,416	5,234
4	Largus	Lada	3,992	4,257	(265)		4	Polo	VW	31,378	44,558	(13,180)
5	Polo	VW	3,838	4,053	(215)		5	Logan	Renault	31,312	40,365	(9,053)
6	Logan	Renault	3,610	5,640	(2,030)		6	Duster	Renault	30,108	56,789	(26,681)
7	Duster	Renault	3,274	5,652	(2,378)		7	Largus	Lada	29,777	47,529	(17,752)
8	4x4	Lada	3,176	5,387	(2,211)		8	Kalina	Lada	29,104	49,880	(20,776)
9	Sandero	Renault	3,160	2,863	297		9	4x4	Lada	27,470	29,384	(1,914)
10	Niva	Chevrolet	2,827	2,769	58		10	Camry	Toyota	23,275	24,708	(1,433)
11	Kalina	Lada	2,658	5,705	(3,047)		11	Niva	Chevrolet	22,318	28,875	(6,557)
12	Priora	Lada	2,480	3,556	(1,076)		12	Sandero	Renault	22,087	26,728	(4,641)
13	Almera	Nissan	2,311	2,785	(474)		13	Priora	Lada	21,333	35,192	(13,859)
14	ix35	Hyundai	2,173	2,728	(555)		14	RAV 4	Toyota	20,749	26,746	(5,997)
15	Camry	Toyota	2,135	2,670	(535)		15	Almera	Nissan	20,548	33,942	(13,394)
16	Patriot	UAZ	2,088	1,716	372		16	on-DO	Datsun	19,623	520	19,103
17	Rapid	Skoda	2,087	2,690	(603)		17	Rapid	Skoda	17,762	11,968	5,794
18	on-DO	Datsun	2,024	520	1,504		18	Octavia A7	Skoda	16,522	27,344	(10,822)
19	CX-5	Mazda	1,998	1,973	25		19	ix35	Hyundai	15,013	25,330	(10,317)
20	LC Prado	Toyota	1,797	1,494	303		20	New Cee'd	KIA	14,788	21,412	(6,624)
21	Sportage	KIA	1,782	2,055	(273)		21	Sportage	KIA	14,443	20,582	(6,139)
22	Octavia A7	Skoda	1,752	2,630	(878)		22	X-Trail	Nissan	14,264	17,029	(2,765)
23	Outlander	Mitsubishi	1,690	2,822	(1,132)		23	Patriot	UAZ	13,724	12,736	988
24	New Cee'd	KIA	1,520	2,783	(1,263)		24	CX-5	Mazda	13,608	17,020	(3,412)
25	Tiguan	VW	1,337	1,520	(183)		25	Outlander	Mitsubishi	12,057	17,574	(5,517)