

TAYSAD SEKTÖR RAPORU

Eylül 2014



ÜRETİM (Araç Türüne Göre)

2014 yılının Eylül ayında 72.120 adedi otomobil, 44.161 adedi ticari araç, 5.038 adedi ise traktör olmak üzere toplam 121.319 araç üretilmiştir.

2014 yılının ilk 9 ayında 531.492 adedi otomobil, 304.290 adedi ticari araç, 36.649 adedi traktör olmak üzere toplam 872.431 araç üretilmiştir.

2013 yılının ilk 9 ayına göre 2014 yılının aynı döneminde ticari araç üretimi %19 oranında azalırken, otomobil üretimi %14 ve traktör üretimi %21 oranında artmıştır.

Toplam araç üretimi de %0.2 seviyesinde azalma göstermiştir.

Araç türleri		2013	2014	2013	2014	9 Ay
Types		Eylül	Eylül	Ocak Eylül	Ocak Eylül	9 Months
						Değişim %
						Percent change
Otomobil – P. Car		65.199	72.120	464.530	531.492	14%
Hafif Ticari Araç LCV	Kamyonet	38.111	36.589	314.296	249.382	-21%
	Pick up					
	Minibüs	4.122	3.656	28.341	24.140	-15%
	Minibus					
Ağır Ticari Araç LCV	K. Kamyon	552	382	3.160	2.418	-23%
	L. Truck					
	B. Kamyon	2.248	2.798	19.292	19.268	0%
	M. Truck					
	Otobüs	734	446	6.717	4.892	-27%
	Bus					
	Midibüs	550	290	3.807	4.190	10%
	Midibus					
Ticari Araç		46.317	44.161	375.613	304.290	-19%
Commercial vehicles						
Traktör		4.391	5.038	30.326	36.649	21%
Tractor						
Toplam Üretim		115.907	121.319	870.469	872.431	0,2%
Total Production						

Kaynak: OSD

İHRACAT (Markalara göre)

Oyak-Renault'un araç ihracatı geçen yılın ilk 9 ayına göre **%8,1** oranında azalarak 187.691 adetlik ihracat ile markalar bazında ilk sıradadır. Ford Otosan'ın ihracatı **%16,5** oranında azalarak 135,151 adet olarak gerçekleşmiştir. Hyundai Assan'ın araç ihracatı **%138,2** oranında artarak 132,170 adet olarak gerçekleşmiştir.

Firmalar Companies	2012	2013	Ocak - Eylül 9 Months		Değişim % Percent change
			2013	2014	
OYAK RENAULT	227.162	266.508	204.273	187.691	-8,1%
FORD OTOSAN	191.149	208.722	161.786	135.151	-16,5%
HYUNDAI ASSAN	67.453	85.500	55.479	132.170	138,2%
TOFAŞ	154.068	160.309	121.390	105.305	-13,3%
TOYOTA	63.549	86.908	59.651	87.264	46,3%
TÜRK TRAKTÖR	14.572	14.402	10.318	11.950	15,8%
M. BENZ TÜRK	4.054	5.331	3.459	2.453	-29,1%
HONDA TÜRKİYE	7.659	2.121	1.671	1.278	-23,5%
HATTAT TARIM	859	594	421	953	126,4%
MAN TÜRKİYE	885	898	605	694	14,7%
A.I.O.S.	943	770	554	484	-12,6%
OTOKAR	510	620	393	327	-16,8%
TEMSA GLOBAL	856	663	487	239	-50,9%
KARSAN	10.994	10.120	8.391	28	-99,7%
BMC	341	1	1	-	-100,0%
Toplam - Total	745.054	843.467	628.879	665.987	5,9%

Kaynak: OSD

FORD OTOSAN, TOFAŞ, B. BENZ TÜRK, HONDA TÜRKİYE, TEMSA GLOBAL, KARSAN ihracatın da önemli düşüşler görülen firmalardır.

(Adet)		2012	2013	2013 Ocak- Eylül	2014 Ocak- Eylül	Değişim %
Otomobil Passenger Car		412.991	484.504	354.358	433.314	22%
Hafif Ticari LCV	Kamyonet	292.601	300.765	232.987	197.260	-15%
	Pickup					
	Minibüs	16.429	34.664	25.286	17.850	-29%
	Minibus					
Ağır Ticari HCV	Kamyon	2.682	3.055	1.838	834	-55%
	Truck	1.173	985	695	580	-17%
	Midibüs					
	Midibus	4.047	4.498	2.976	3.246	9%
	Otobüs					
	Bus					
Ticari Araç Commercial Vehicles		316.932	343.967	263.782	219.770	-17%
Traktör-Tractor		15.431	14.996	10.739	12.903	20%
Toplam İhracat Total Export		745.354	843.467	628.879	665.987	6%

Kaynak: OSD

2014 yılının ilk 9 ayında Otomobil ihracatı %22 oranında artarak toplam 433,314 adet olarak gerçekleşmiştir. Ticari Araç ihracatı da %17 oranında azalarak 219,770 adet, Traktör ihracatı %20 oranında artarak 12,903 adet olarak gerçekleşmiştir.

4

Güçlü Sanayi
Güçlü Marka

İHRACAT (Tutar)

2014 yılının Eylül ayında, Otomotiv Ana Sanayi ihracatı 1.1 Milyar USD, Otomotiv Tedarik sanayi ihracatı ise 826 milyon USD seviyesinde gerçekleşmiştir. Toplam otomotiv ihracatı yaklaşık 1,960 milyar USD seviyesinde gerçekleşmiştir.

	2013	2014	Değişim %
(USD)	Eylül	Eylül	Percent change
Ana Sanayi OEM	1.134.507.301	1.133.414.805	0%
Tedarik Sanayi Suppliers	821.134.314	826.369.458	1%
Toplam İhracat	1.955.641.615	1.959.784.263	0%

5

2014 yılının ilk 9 ayında Ana Sanayi ihracatı geçtiğimiz senenin aynı dönemine göre %8 oranında artarak 9,7 milyar USD olarak gerçekleşirken, Tedarik sanayi ihracatı %7 oranındaki artışla 7,2 milyar USD seviyesine ulaşmıştır.

Sanayinin toplam ihracatı ise %7,7 oranında artarak 17 milyar USD olarak gerçekleşmiştir.

	2010	2011	2012	2013	2014	Değişim %
(USD)				Ocak-Eylül	Ocak-Eylül	Percent change
Ana Sanayi OEM	10.788.363.177	11.865.071.274	10.800.065.789	8.944.155.497	9.700.609.827	8%
Tedarik Sanayi Suppliers	6.736.566.317	8.457.193.004	8.263.360.983	6.769.728.793	7.229.987.037	7%
Toplam İhracat	17.524.929.494	20.322.264.278	19.063.426.772	15.713.884.291	16.930.596.864	7,7%

Kaynak: TİM

İHRACAT (Ülkelere göre) (\$)

Ülkeler – Countries	2013 Ocak - Eylül	2014 Ocak - Eylül	Değişim % Percent change
ALMANYA	2.196.108.343	2.812.468.614	28
BİRLEŞİK KRALLIK	1.547.664.956	1.885.819.648	22
FRANSA	1.768.590.072	1.797.813.507	2
İTALYA	1.297.029.979	1.338.004.573	3
BELÇİKA	708.634.475	807.419.654	14
İSPANYA	565.161.893	716.305.519	27
RUSYA FEDERASYONU	869.799.544	642.926.712	-26
İSRAİL	282.767.678	432.210.305	53
SLOVENYA	373.107.841	421.754.658	13
ROMANYA	432.770.451	418.401.318	-3
POLONYA	301.637.053	350.320.825	16
HOLLANDA	343.148.391	344.333.392	0
BİRLEŞİK DEVLETLER	684.219.858	298.739.592	-56
CEZAYİR	393.112.943	289.364.815	-26
İSVEÇ	223.734.264	282.126.034	26
AVUSTURYA	174.822.418	234.817.152	34
FAS	191.773.843	223.024.296	16
MISIR	127.314.530	222.446.547	75
DANİMARKA	131.206.476	184.817.690	41
IRAK	153.570.562	172.219.740	12
ÇEK CUMHURİYETİ	125.390.852	163.788.237	31
BREZİLYA	171.668.928	134.487.939	-22
İSVİÇRE	97.760.876	129.463.556	32
İRAN (İSLAM CUM.)	101.466.452	125.995.426	24
BULGARİSTAN	126.764.828	115.051.471	-9

*Kaynak: TİM

Otomotiv Sanayinin 2014 yılının ilk 9 ayında ülkelere göre ihracat değerlerini incelediğimizde, Almanya'ya gerçekleşen ihracat %28 oranında artarak 2,8 milyar USD, Birleşik Krallığa gerçekleşen ihracat %22 oranında artarak 1,9 milyar USD, Fransa'ya gerçekleşen ihracat %2 oranında artarak 1.8 milyar USD, seviyesinde gerçekleşmiştir.

İspanya, İsrail, Mısır, Danimarka, Çek Cumhuriyeti, İsviçre ihracat tutarlarındaki artışlar ile dikkat çeken ülkelerdir.

İÇ PAZAR

	2010	2011	2012	2013	2013 Ocak - Eylül 9 Month	2014 Ocak - Eylül 9 Month	Değişim % Percent change
Yerli Otomobil	155.634	179.488	146.604	147.128	99.279	94.199	-5%
Local Passenger Cars							
İthal Otomobil	354.150	414.031	409.676	517.527	353.075	272.569	-23%
Import Passenger Cars							
Toplam Otomobil	509.784	593.519	556.280	664.655	452.354	366.768	-19%
Total Passenger Cars							
Yerli HTA	149.720	158.586	129.399	98.778	69.299	54.166	-22%
Local LCV							
İthal HTA	101.409	112.334	92.082	89.945	64.692	52.564	-19%
Import LCV							
Toplam Hafif Ticari	251.129	270.920	221.481	188.723	133.991	106.730	-20%
Total LCV							
Yerli ATA Local HCV	22.410	34.261	29.923	31.609	23.311	20.194	-13%
İthal ATA Import HCV	9.849	12.167	9.936	8.137	6.841	6.609	-3%
Toplam Ağır Ticari	32.259	46.428	39.859	39.746	30.152	26.803	-11%
Total HCV							
Traktör Tractor	21.390	34.723	27.523	25.794	18.861	22.681	20%
Toplam Yerli	327.764	372.335	305.926	277.515	191.889	168.559	-12%
Total Local							
Toplam İthal	465.408	538.532	511.694	615.609	424.608	331.742	-22%
Total Import							
Toplam / Total	793.172	910.867	817.620	893.124	616.497	500.301	-19%

- Toplam Taşıt Adetlerine Traktör Satış Adetleri Dâhil Edilmemektedir.

Kaynak: OSD/ODD

2014 yılı ilk 9 ayında bir önceki yılın aynı dönemine göre otomobil satışları **%19** oranında azalarak 366.768 adet olarak gerçekleşmiştir. Hafif ticari araç satışları **%20** oranında azalarak 106.730 adet gerçekleşmiştir. Ağır ticari araç satışları **%11** oranında azalarak 26.803 adet olarak gerçekleşmiştir.

TAYSAD FİYAT ENDEKSİ

Fiyatları İzlenen Kalemler	Aralık 2013	Ocak 2014	Şubat 2014	Mart 2014	Nisan 2014	Mayıs 2014	Haziran 2014	Temmuz 2014	Ağustos 2014	Eylül 2014	Ekim 2014	Kasım 2014	Aralık 2014
Sıcak Sac (EDÇ) t/ton (*)	0%	7,00%	4,87%	2,79%	-0,59%	-1,82%	-0,33%	-2,52%	0,58%	6,20%			
Dövme Çelik (Asil Çelik Y 22 - 67) (**)	0%	0,00%	0,00%	0,00%	0,00%	0,00%	0,00%	0,00%	0,00%	0,00%			
Asil Çelik (Diğer) (**)	0%	0,00%	0,00%	0,00%	0,00%	0,00%	0,00%	0,00%	0,00%	0,00%			
PC	0%	0,00%	0,00%	0,00%	0,00%	0,00%	0,00%	0,00%	0,00%				
PC/ABS	0%	0,00%	0,00%	0,00%	0,00%	0,00%	0,00%	0,00%	0,00%				
PMMA	0%	0,00%	0,00%	0,00%	0,00%	0,00%	0,00%	0,00%	0,00%				
ABS	0%	0,00%	0,00%	0,00%	0,00%	0,00%	0,00%	1,50%	3,28%				
Poliamid 6 / 6.6	0%	0,00%	0,00%	0,00%	0,00%	0,00%	2,60%	2,60%	2,60%				
POM	0%	0,00%	0,00%	0,00%	0,00%	0,00%	0,00%	0,00%	0,00%				
PP	0%	1,71%	2,87%	2,87%	3,38%	4,00%	4,63%	5,19%	5,93%				
ETI - AL 150	0%	6,60%	4,40%	2,52%	-0,79%	-1,89%	-0,47%	1,42%	11,32%	13,84%			
Zamak	0%	2,36%	7,70%	-0,92%	-0,61%	-0,91%	6,95%	14,68%	16,31%	19,23%			
Şerit Bakır	0%	8,80%	6,88%	1,32%	-2,72%	-2,00%	-2,00%	1,72%	2,08%	2,16%			
Bakır Boru	0%	8,81%	6,92%	1,35%	-2,70%	-2,13%	-2,16%	1,55%	1,92%	2,02%			
Prinç Şerit	0%	8,81%	7,23%	2,80%	-1,34%	-1,00%	-0,63%	3,22%	3,80%	3,84%			
Prinç Tel	0%	8,92%	7,25%	2,50%	-1,60%	-1,09%	-0,71%	3,34%	3,92%	4,04%			
Prinç Boru	0%	8,91%	7,24%	2,50%	-1,58%	-1,11%	-0,74%	3,29%	3,90%	3,99%			
Prinç Çubuk	0%	8,85%	7,19%	2,40%	-1,67%	-1,15%	-0,73%	3,33%	3,96%	4,06%			
Cam (3.2 mm renksiz) (****)	0%	0,00%	0,00%	6,87%	6,87%	6,87%	13,23%	13,23%	13,23%	17,81%			
Cam (3.2 mm yeşil) (****)	0%	0,00%	0,00%	6,97%	6,97%	6,97%	13,43%	13,43%	13,43%	18,01%			
Elektrik (Kw/s) (***)	0%	0,00%	0,00%	0,00%	0,00%	0,00%	0,00%	0,00%	0,00%	0,00%			
Motorin (Mazot)	0%	3,74%	4,40%	-3,74%	-4,84%	-3,74%	-1,76%	-3,08%	-2,86%	-4,40%			
Fuel Oil (06)	0%	8,26%	9,57%	9,57%	6,52%	6,52%	6,52%	1,74%	1,74%	1,74%			
ABD \$	0%	7,00%	4,87%	2,79%	-0,59%	-1,82%	-0,33%	-1,81%	1,31%	6,97%			
EURO	0%	5,77%	4,08%	2,59%	0,13%	-2,85%	-1,34%	-4,02%	-2,94%	-1,36%			
Yen	0%	10,52%	8,75%	6,24%	2,39%	2,25%	3,96%	1,91%	3,10%	3,28%			
Pound	0%	7,38%	6,25%	4,04%	1,79%	-0,03%	3,33%	1,48%	2,36%	5,73%			
Vi-ÜFE	0%	3,32%	4,75%	5,52%	5,62%	5,07%	5,13%	5,90%	6,34%	7,25%			
TÜFE	0%	1,98%	2,42%	3,58%	4,96%	5,38%	5,71%	6,19%	6,28%	6,43%			
İmalat Sanayii Enflasyonu	0%	3,29%	5,21%	6,29%	6,49%	6,27%	6,41%	7,12%	7,76%	8,73%			

(*) Erdemir baz fiyat sisteminden vazgeçtiği için 2014 yılı fiyat hareketleri 3,00 mm 6223 kalite TRPKK 1200 mm genişlik rulo dikkate alınarak takip edilecektir.

(**) Asil Çelik fiyatları (karbon çelikleri büyük kesit) € bazına döndüğü için sadece € bazında artışlar dikkate alınmıştır. Kur değişimleri hesaplamaaya dahil edilmemiştir. □

(***) TOSB gündüz elektrik değerleri baz alınmıştır. Elektrik kullanım miktarına göre fiyatlarda değişiklik olduğu dikkate alınmalıdır.

Elektrik güç kullanımı bedeli her üye için ayrı değerde/oranda olacağından hesaplamaaya dahil edilmemiştir.

Bu değişiklikler nedeniyle yukarıda ki tabloda yer alan değer bağlayıcı değildir. Her üye, kendi gerçek artışını ayrıca hesaplayarak belirlemelidir.

(****) Peşin fiyat yansıtılmıştır.

Üretim, İç Pazar ve İhracat

Hazırlayan Arzu Toklucu Tarmakbir İstatistik ve Pazar Araştırma Bürosu

TRAKTÖR/ TRACTOR

ÜRETİM

Araç Türü	Eylül 2013	Eylül 2014	Ocak- Eylül 2013	Ocak- Eylül 2014	Değişim %
Traktör	5.993	6.500	41.171	48.841	8,5 %

Not: Üretim hesabında Başak, Erkunt, Tümosan, CNH (Case-New Holland), Hattat (Hattat, Valtra) firmalarının üretim adetleri dikkate alınmıştır.

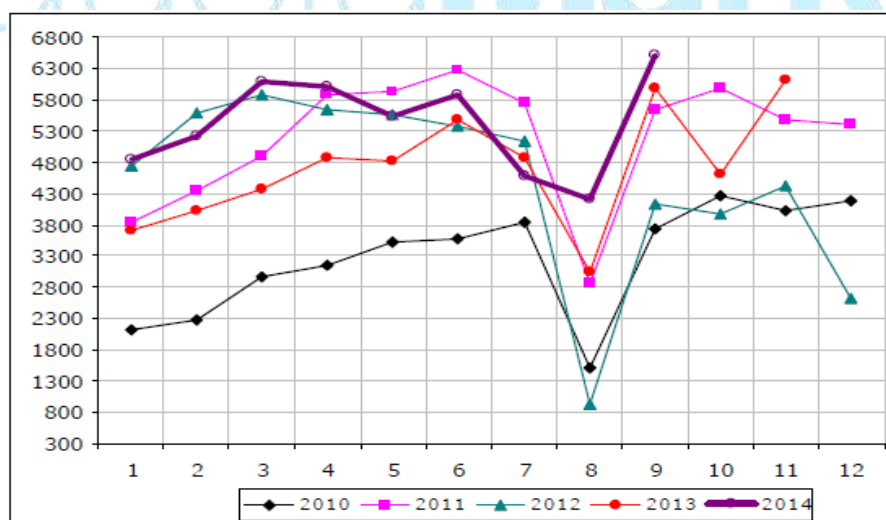
2014 Eylül ayında 6.500 adet traktör üretilmiştir. Üretim bir önceki yılın aynı ayına göre % 8,5 artmıştır. Yılın ilk dokuz ayında ise 48.841 adet traktör üretilmiş olup, geçen yılın ilk dokuz ayına göre imalat rakamlarında % 18,7 oranında artış olmuştur.

Son 4 yılın Ocak-Eylül dönemi üretim adetleri;

Araç Türü	2011	2012	2013	2014
Traktör	45.388	42.968	41.171	48.841

Üretim	Aylar												Toplam
	1	2	3	4	5	6	7	8	9	10	11	12	
2010	2.131	2.276	2.963	3.150	3.529	3.565	3.831	1.519	3.726	4.256	4.015	4.173	39.134
2011	3.845	4.332	4.894	5.880	5.935	6.264	5.756	2.857	5.625	5.976	5.477	5.409	62.250
2012	4.744	5.578	5.864	5.645	5.555	5.383	5.131	930	4.138	3.968	4.417	2.629	53.982
2013	3.703	4.015	4.364	4.865	4.821	5.492	4.881	3.037	5.993	4.618	6.122	4.496	56.407
2014	4.835	5.226	6.092	6.000	5.531	5.886	4.568	4.203	6.500				48.841
2010 K	2.131	4.407	7.370	10.520	14.049	17.614	21.445	22.964	26.690	30.946	34.961	39.134	39.314
2011 K	3.845	8.177	13.071	18.951	24.886	31.150	36.906	39.763	45.388	51.364	56.841	62.250	62.250
2012 K	4.744	10.322	16.186	21.831	27.386	32.769	37.900	38.830	42.968	46.936	51.353	53.982	53.982
2013 K	3.703	7.718	12.082	16.947	21.768	27.260	32.141	35.178	41.171	45.789	51.911	56.407	56.407
2014 K	4.835	10.061	16.153	22.153	27.684	33.570	38.138	42.341	48.841				48.841

K: Kümülatif



İÇ PAZAR

Araç Türü	Temmuz 2013	Temmuz 2014	Ocak- Temmuz 2013	Ocak- Temmuz 2014	Değişim %
Traktör	4.574	4.233	26.508	29.416	7,5 %

2014 Temmuz ayında 4.233 adet traktör iç pazarda satılmıştır. Satışlarda bir önceki yılın aynı ayına göre % 7,5 azalmıştır. Yılın ilk yedi ayında ise 29.416 adet traktör satılmış olup, geçen yılın ilk yedi ayına göre satışlarda % 11 oranında artış olmuştur.

Son 4 yılın Ocak-Temmuz dönemi satış adetleri;

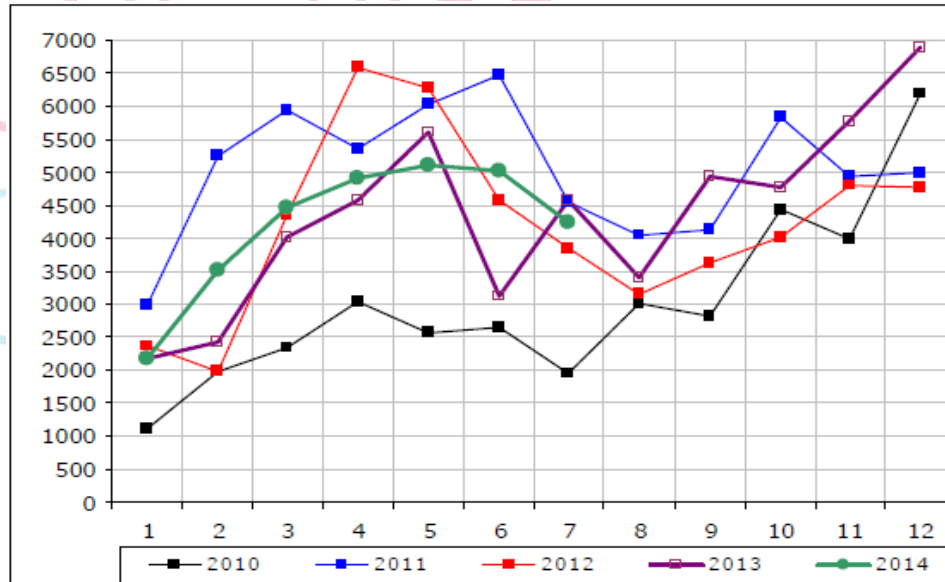
Araç Türü	2011	2012	2013	2014
Traktör	36.151	29.952	26.508	29.416

Trafik Tescil	Aylar												Toplam
	1	2	3	4	5	6	7	8	9	10	11	12	
2009	717	572	688	1.070	1.297	1.256	1.054	1.183	1.117	1.356	1.304	2.144	13.758
2010	1.111	1.991	2.330	3.039	2.568	2.638	1.965	3.019	2.806	4.425	3.979	6.201	36.072
2011	2.975	5.242	5.927	5.358	6.016	6.459	4.534	4.051	4.140	5.828	4.943	4.993	60.466
2012	2.362	1.984	4.348	6.579	6.273	4.569	3.837	3.159	3.618	4.027	4.807	4.757	50.320
2013	2.160	2.432	4.005	4.585	5.616	3.136	4.574	3.408	4.935	4.762	5.781	6.891	52.285
2014	2.169	3.512	4.476	4.904	5.094	5.028	4.233						29.416
2014 K	2.169	5.681	10.157	15.061	20.155	25.183	29.416						29.416
Toplam %	7	12	15	17	17	17	14						100
K %	7	19	35	51	69	86	100						100

Rakamlar, son iki yıla ait modellerden oluşur.

K: Kümülatif

Kaynak: TÜİK



İHRACAT

Araç Türü	Eylül 2013	Eylül 2014	Ocak- Eylül 2013	Ocak- Eylül 2014	Değişim %
Traktör	2.034	1.867	11.510	13.267	- 8,2 %

Not: İhracat hesabında Erkunt, Tümosan, CNH (Case-New Holland), Hattat (Hattat, Valtra) firmalarının ihracat adetleri dikkate alınmıştır.

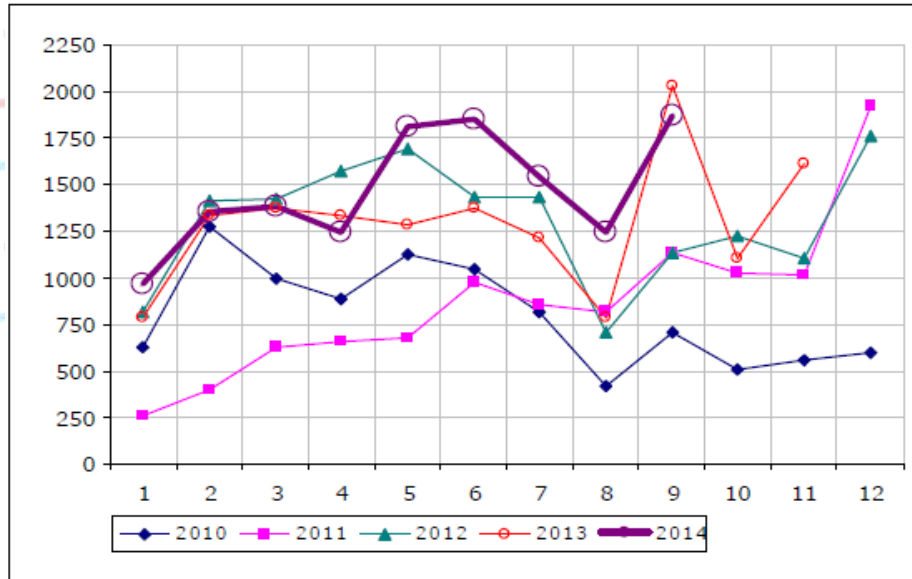
2014 Eylül ayında 1.867 adet traktör ihraç edilmiştir. İhracatta bir önceki yılın aynı ayına % 8,2'lik bir azalma olmuştur. Yılın ilk dokuz ayında 13.267 adet traktör ihraç edilmiş olup, geçen yılın ilk dokuz ayına göre ihracat rakamlarında % 15,2 oranında artış olmuştur.

Son 4 yılın Ocak-Eylül dönemi ihracat adetleri;

Araç Türü	2011	2012	2013	2014
Traktör	6.395	11.614	11.510	13.267

İhracat	Aylar												Toplam
	1	2	3	4	5	6	7	8	9	10	11	12	
2010	628	1.273	992	884	1.126	1.042	815	415	711	511	560	601	9.558
2011	255	396	624	654	679	980	852	819	1.136	1.026	1.019	1.925	10.365
2012	812	1.417	1.423	1.569	1.694	1.432	1.433	702	1.132	1.220	1.108	1.758	15.700
2013	785	1.339	1.372	1.331	1.289	1.375	1.217	789	2.034	1.104	1.612	1.625	15.872
2014	961	1.351	1.386	1.245	1.815	1.847	1.547	1.248	1.867				13.267
2010 K	628	1.901	2.893	3.777	4.903	5.945	6.760	7.175	7.886	8.397	8.957	9.558	9.558
2011 K	255	651	1.275	1.929	2.608	3.588	4.440	5.259	6.395	7.421	8.440	10.365	10.365
2012 K	812	2.229	3.652	5.221	6.915	8.347	9.780	10.482	11.614	12.834	13.942	15.700	15.700
2013 K	785	2.124	3.496	4.827	6.097	7.472	8.687	9.476	11.510	12.611	14.223	15.872	15.872
2014 K	961	2.312	3.698	4.943	6.758	8.605	10.152	11.400	13.267				13.267

K: Kümülatif



TAYSAD Vergi Bülteni

Hazırlayan: **Bilgütay YAŞAR**

Ortak, PwC Otomotiv Grubu Lideri

Ulaş CEYLANLI

Ortak, PwC Otomotiv Grubu



SON DÖNEMDEKİ ÖNEMLİ VERGİSEL DÜZENLEMELER

Son dönemde yaşanan ve taşıt araçları yan sanayi şirketlerini etkileyebileceğini düşündüğümüz vergisel gelişmelere ilişkin notlarımızı aşağıda dikkatlerinize sunarız.

A. KDV UYGULAMA TEBLİĞİNDEKİ DEĞİŞİKLİKLER

16 Ekim 2014 tarih ve 29147 sayılı Resmi Gazetede yayımlanan Katma Değer Vergisi Genel Tebliğinde Değişiklik Yapılmasına Dair 1 seri no.lu Tebliğde yapılan önemli düzenlemeler aşağıda belirtilmiştir.

i- Külçe metal teslimlerinde uygulanan KDV tevkifat oranı değişikliği

Külçe metal teslimlerinde hesaplanan KDV için uygulanacak olan kısmi tevkifat oranı (7/10)'dan (5/10)'a indirilmiştir.

ii- YMM raporu ile nakit KDV iadelerinin yapılması

KDV iadelerinin sadece vergi denetim elemanları tarafından düzenlenecek vergi inceleme raporu veya teminatla yapılması ve verilen teminatların da sadece vergi inceleme raporu ile çözülmesi öngörülen hizmet ihracı işlemlerinden doğan nakit iadelerin, YMM raporu ile yapılması ve verilen teminatların da YMM raporu ile çözülmesine imkan sağlanmıştır.

iii- Dahilde işleme izin belgesi kapsamında imal edilen malların ihrac kaydıyla tesliminde iade edilecek KDV'nin hesaplanması

KDV Kanunu'nun geçici 17. maddesi kapsamında tecil-terkin uygulanarak yurt içinden satın aldığı veya KDV istisnası uygulanarak ithal ettiği ham ve yardımcı maddelerden imal ettiği malları doğrudan ihrac etmeyip, KDV Kanunu'nun 11/1-c maddesi kapsamında ihrac kaydıyla veya geçici 17. maddesi kapsamında imalatçı-ihracatçıya tecil-terkin uygulayarak teslim eden DİİB sahibi imalatçıların iadesini talep edeceği KDV tutarı, tecil-terkin uygulayarak yaptığı teslim nedeniyle hesaplayıp tahsil etmediği KDV tutarından, bu malların üretimi için geçici 17. madde kapsamında yurtiçi ve yurtdışından KDV ödemeksizin temin ettiği mallar nedeniyle ödemediği KDV tutarı düşüldükten sonra kalan tutardan fazla olamayacaktır. Tebliğde yapılan düzeltmelerden önce, DİİB kapsamında yurt içinden tecil-terkin uygulanarak satın alınan mal bedellerinin bu hesaplama dahil edileceği, ithalatta KDV istisnası uygulanan tutarın ise bu hesaplama dahil olmayacağı yönünde anlam çıkmaktaydı.

iv- DİİB kapsamındaki ihracatta eşdeğer eşyaya ödenen KDV'nin iadesi

Eşdeğer eşya uygulaması nedeniyle KDV ödeyerek satın aldığı girdileri kullanarak imal ettiği malları ihrac eden ve bunun karşılığında da DİİB kapsamında KDV ödemeyerek söz konusu girdi veya eşdeğer eşyasını temin etme hakkı kazanan mükellefin, KDV ödeyerek satın aldığı girdilere ilişkin ödediği KDV'den iade edilecek tutar, ihracat bedeli ile DİİB kapsamında KDV ödemeksizin yurtiçi ve yurtdışından temin edilen girdilerin bedeli arasındaki farka genel vergi

oranı uygulanmak suretiyle bulunacak tutarı aşamayacaktır. Önceki düzenlemede, KDV ödenmeden ithal edilen mal bedellerinin bu hesaplama dahil edilip edilmeyeceği belirsizdi.

v- Genel idare giderlerine ait KDV'nin iade hesabına dahil edilmesi

Tebliğin önceki şeklinde, **iade hakkı doğuran işlemin gerçekleştiği döneme ilişkin** telefon, kırtasiye, posta, ulaşım, konaklama, akaryakıt, elektrik, su, büro malzemeleri, muhasebe, reklâm, temizlik malzemeleri, kira vb. genel imal ve genel idare giderlerinden iade hakkı doğuran işleme isabet eden kısmın iade hesabına dahil edileceği belirtiliyordu. Yapılan düzeltme ile **iade hakkı doğuran işlemle ilgili olan** bu giderlerden iade hakkı doğuran işleme isabet eden kısmın iade hesabına dahil edileceği belirtilmiş bulunmaktadır. Buna göre iade hakkı doğuran işlemin gerçekleştiği dönemden önce yapılmış olan bu giderlere ait KDV de iade hesabına dahil edilebilecektir. Böylece idare, bu dönemdeki iade hakkı doğuran işlemle ilgili olmasına rağmen, önceki dönemlerde yapılan giderlerin KDV iadesine dahil edilemeyeceği yönündeki uygulamadan vazgeçmiş bulunmaktadır.

vi- ATİK'e ödenen KDV'nin iade hesabına dahil edilmesi

İhracatçının genel giderler ve ATİK nedeniyle yüklendiği KDV için iade talebinde bulunabileceği KDV tutarının, ihracat bedeli ile ihraç kaydıyla teslim bedeli arasındaki farka genel vergi oranı uygulanmak suretiyle bulunacak tutarı aşamayacağı açıklanmıştır. Önceki ifade, ATİK nedeniyle yüklendiği KDV için iade talebinde bulunabileceği KDV tutarının, ihracat bedeline genel vergi oranı uygulanması sonucu hesaplanan tutar ile ihraç kayıtlı teslim bedeli üzerinden hesaplanan KDV arasındaki farkı aşamayacağı şeklindeydi.

vii- İhraç kaydıyla teslimlerde iade talebinin indirimle çevrilmesi

KDV Genel Uygulama Tebliğinde, Kanun'un 11/1-c ve geçici 17. maddeleri kapsamındaki ihraç kaydıyla teslimlerden doğan KDV iade alacaklarının indirim yoluyla telafi edilebilmesinin mümkün olduğu, bu tercihi yapan mükelleflerin tecil edilemediği için iadesi gereken KDV tutarlarını ihracatın gerçekleştiği dönem beyannamesinin "İndirimler" kulaklığının "İndirimler" tablosunda 107 kod numaralı satır aracılığıyla indirim konusu yapabilecekleri açıklanmıştı. Yapılan değişiklikle bu düzeltmenin en erken ihracatın gerçekleştiği dönem beyannamesinde yapılacağı belirtilmiş olup, ihracat gerçekleşmeden bu şekilde talepte bulunulamayacağı açıklanmıştır.

viii- Sahte veya yanıltıcı belge iddialarına karşı raporla değil yazı ile itiraz edilecek

KDV Genel Uygulama Tebliğinde, idare tarafından sahte veya yanıltıcı olduğu yönünde bulgular bulunan bir belgenin, gerçek bir işleme dayandığı ve dayandığı işlemi mahiyet ve miktar itibarıyla doğru olarak yansıttığının, işlemin tarafları veya ilgilileri tarafından, deliller bir rapora bağlamak suretiyle ileri sürülmeleri gerektiği belirtilmişti. Yapılan değişiklikle, işlemin tarafları, ilgililer ve mükelleflerin delillerini yazı ile ileri sürebileceği belirtilmiş olup, rapor hazırlanmasına gerek bulunmadığı anlaşılmaktadır.

1 Seri No.lu KDV Genel Uygulama Tebliğinde Değişiklik Yapılmasına Dair Tebliğ yayımını izleyen aybaşıyla yürürlüğe gireceğinden, 1 Kasım 2014 tarihinden itibaren geçerli olacaktır.

RUSYA



NEW CAR AND LCV1 SALES IN RUSSIA BY BRANDS FOR JANUARY - SEPTEMBER 2014/2013 AND SEPTEMBER 2014/2013

Brand	September			January-September		
	2014	2013	YoY	2014	2013	YoY
Lada	36,513	40,011	-9%	283,802	343,368	-17%
Renault*	15,406	17,254	-11%	139,434	155,081	-10%
Hyundai*	15,398	17,171	-10%	132,849	135,609	-2%
KIA	14,501	18,004	-19%	137,421	146,986	-7%
Toyota*	13,067	13,715	-5%	115,589	115,146	0%
Nissan*	11,844	15,002	-21%	114,389	101,965	12%
VW	8,830	13,615	-35%	93,797	117,222	-20%
Chevrolet	8,260	16,071	-49%	89,961	127,742	-30%
Škoda	7,294	7,743	-6%	63,179	64,498	-2%
Mitsubishi	6,304	6,451	-2%	52,462	56,240	-7%
GAZ LCV*	5,705	7,910	-28%	48,180	60,873	-21%
Ford*	5,268	8,120	-35%	44,938	77,474	-42%
Opel	4,726	6,968	-32%	47,494	60,045	-21%
Mercedes-Benz	4,336	4,264	2%	36,433	32,043	14%
Mazda	4,031	4,320	-7%	35,280	31,462	12%
UAZ*	3,667	3,897	-6%	30,121	36,895	-18%
Audi	2,557	3,080	-17%	25,724	26,982	-5%
BMW	2,400	4,434	-46%	26,317	29,692	-11%
Daewoo	2,350	6,508	-64%	31,653	43,093	-27%
SsangYong	1,977	3,288	-40%	17,464	25,738	-32%
Lifan	1,930	2,594	-26%	15,842	19,323	-18%
Lexus	1,902	1,418	34%	13,823	11,622	19%
Land Rover	1,766	1,765	0%	15,419	14,774	4%
Suzuki	1,461	2,454	-40%	13,755	21,783	-37%
Honda	1,346	1,787	-25%	15,133	18,610	-19%
Peugeot*	1,343	2,669	-50%	16,087	25,921	-38%
Citroen*	1,295	2,400	-46%	14,988	21,731	-31%
Geely	1,258	2,311	-46%	13,155	19,561	-33%
Volvo	1,228	1,257	-2%	11,555	10,894	6%
Chery	1,171	1,742	-33%	12,617	14,868	-15%
Subaru	1,130	1,286	-12%	11,592	12,404	-7%
Great Wall	1,079	1,602	-33%	11,774	14,954	-21%
Mercedes-Benz Vans*	1,028	480	114%	5,617	3,422	64%

Brand	September			January-September		
	2014	2013	YoY	2014	2013	YoY
VW vens*	957	1,280	-25%	9,408	11,572	-19%
FIAT*	678	713	-5%	5,438	5,625	-3%
Jeep	678	598	13%	5,768	3,438	68%
Infiniti	639	768	-17%	5,921	6,443	-8%
Datsun*****	520	-	-	520	-	-
Porsche	232	294	-21%	3,079	2,726	13%
Jaguar	138	157	-12%	1,246	1,247	0%
Changan	120	-	-	785	-	-
Haima	113	50	126%	606	237	156%
Brilliance****	107	-	-	385	-	-
MINI	104	240	-57%	1,168	2,053	-43%
SEAT	101	276	-63%	1,246	2,939	-58%
Cadillac	101	101	0%	949	1,124	-16%
Isuzu*	88	33	167%	396	131	202%
BAW*	85	118	-28%	873	1,266	-31%
JAC*****	64	-	-	298	-	-
Acura**	64	-	-	551	-	-
smart	42	28	50%	260	146	78%
TagAZ*	15	28	-46%	125	339	-63%
Alfa Romeo	9	-	-	63	-	-
Chrysler	5	8	-38%	91	141	-35%
Luxgen	2	-	-	81	-	-
Vortex	0	5	-	0	928	-
Foton*	0	0	0%	59	6	883%
ZAZ	0	102	-	481	2,366	-80%
BYD	0	0	0%	5	102	-95%
Bogdan	-	125	-	92	1,803	-95%
Dodge*****	-	13	-	26	174	-85%
Izh	0	37	-	19	647	-97%
FAW	n/a	330	-	2,164	3,226	-33%
Total	197,233	246,895	-20.1%	1,779,947	2,046,700	-13.0%

NEW CAR AND LCV1

SALES IN RUSSIA BY GROUPS FOR JANUARY – SEPTEMBER 2014/2013 AND SEPTEMBER 2014/2013

Brand / Group	September						January-September					
	% Share			Volume			% Share			Volume		
	2014	2013	YoY	2014	2013	YoY	2014	2013	YoY	2014	2013	YoY
AVTOVAZ-RENAULT-NISSAN	32.9	29.6	3.1	64,922	73,035	-11.1%	30.6	29.7	0.8	544,066	606,857	-10.3%
AVTOVAZ	18.5	16.2	2.3	36,513	40,011	-8.7%	15.9	16.8	(0.9)	283,802	343,368	-17.3%
RENAULT	7.8	7.0	0.8	15,406	17,254	-10.7%	7.8	7.6	0.2	139,434	155,081	-10.1%
NISSAN	6.0	6.1	(0.1)	11,844	15,002	-21.1%	6.4	5.0	1.4	114,389	101,965	12.2%
INFINITI	0.3	0.3	0.0	639	768	-16.8%	0.3	0.3	0.0	5,921	6,443	-8.1%
DATSUN	0.3	0.0	0.3	520	0	-	0.0	0.0	0.0	520	0	-
VW Group	10.0	10.5	(0.5)	19,739	25,994	-24.1%	10.9	10.9	0.0	193,354	223,213	-13.4%
VOLKSWAGEN cars	4.5	5.5	(1.0)	8,830	13,615	-35.1%	5.3	5.7	0.4	93,797	117,222	-20.0%
VOLKSWAGEN vans	0.5	0.5	0.0	957	1,280	-25.2%	0.5	0.6	(0.1)	9,408	11,572	-18.7%
AUDI	1.3	1.2	0.1	2,557	3,080	-17.0%	1.4	1.3	0.1	25,724	26,982	-4.7%
SEAT	0.1	0.1	0.0	101	276	-63.4%	0.1	0.1	0.0	1,246	2,939	-57.6%
ŠKODA	3.7	3.1	0.6	7,294	7,743	-5.8%	3.5	3.2	0.3	63,179	64,498	-2.0%
HYUNDAI	7.8	7.0	0.8	15,398	17,171	-10.3%	7.5	6.6	0.9	132,849	135,609	-2.0%
TOYOTA Group	7.6	6.1	1.5	14,969	15,133	-1.1%	7.3	6.2	1.1	129,412	126,768	2.1%
TOYOTA	6.6	5.6	1.0	13,067	13,715	-4.7%	6.5	5.6	0.9	115,589	115,146	0.4%
LEXUS	1.0	0.6	0.4	1,902	1,418	34.1%	0.8	0.6	0.2	13,823	11,622	18.9%
KIA	7.4	7.3	0.1	14,501	18,004	-19.5%	7.7	7.2	0.5	137,421	146,986	-6.5%
GM Group	6.6	9.4	(2.8)	13,087	23,140	-43.4%	7.8	9.2	(1.4)	138,404	188,911	-26.7%
OPEL	2.4	2.8	(0.4)	4,726	6,968	-32.2%	2.7	2.9	(0.2)	47,494	60,045	-20.9%
CHEVROLET	4.2	6.5	(2.3)	8,260	16,071	-48.6%	5.1	6.2	(1.1)	89,961	127,742	-29.6%
CADILLAC	0.1	0.0	0.1	101	101	0.0%	0.1	0.1	0.0	949	1,124	-15.6%
MITSUBISHI	3.2	2.6	0.6	6,304	6,451	-2.3%	2.9	2.7	0.2	52,462	56,240	-6.7%
GAZ LCV	2.9	3.2	(0.3)	5,705	7,910	-27.9%	2.7	3.0	(0.3)	48,180	60,873	-20.9%
MERCEDES-BENZ	2.7	1.9	0.8	5,406	4,772	13.3%	2.4	1.7	0.7	42,310	35,611	18.8%
MERCEDES-BENZ cars	2.2	1.7	0.5	4,336	4,264	1.7%	2.0	1.6	0.4	36,433	32,043	13.7%
MERCEDES-BENZ vans	0.5	0.2	0.3	1,028	480	114.2%	0.3	0.2	0.1	5,617	3,422	64.1%
smart	0.0	0.0	0.0	42	28	50.0%	0.0	0.0	0.0	260	146	78.1%
FORD	2.7	3.3	(0.6)	5,268	8,120	-35.1%	2.5	3.8	(1.3)	44,938	77,474	-42.0%
MAZDA	2.0	1.7	0.3	4,031	4,320	-6.7%	2.0	1.5	0.5	35,280	31,462	12.1%
UAZ	1.9	1.6	0.3	3,667	3,897	-5.9%	1.7	1.8	(0.1)	30,121	36,895	-18.4%
PSA PEUGEOT CITROEN	1.3	2.1	(0.8)	2,638	5,069	-48.0%	1.7	2.3	(0.6)	31,075	47,652	-34.8%
PEUGEOT	0.7	1.1	(0.4)	1,343	2,669	-49.7%	0.9	1.3	(0.4)	16,087	25,921	-37.9%
CITROËN	0.7	1.0	(0.3)	1,295	2,400	-46.0%	0.8	1.1	(0.3)	14,988	21,731	-31.0%
BMW Group	1.3	1.9	(0.6)	2,504	4,674	-46.4%	1.5	1.6	(0.1)	27,485	31,745	-13.4%
BMW	1.2	1.8	(0.6)	2,400	4,434	-45.9%	1.5	1.5	0.0	26,317	29,692	-11.4%

Brand / Group	September						January-September					
	% Share			Volume			% Share			Volume		
	2014	2013	YoY	2014	2013	YoY	2014	2013	YoY	2014	2013	YoY
MINI	0.1	0.1	0.0	104	240	-56.7%	0.1	0.1	0.0	1,168	2,053	-43.1%
DAEWOO	1.2	2.6	(1.4)	2,350	6,508	-63.9%	1.8	2.1	(0.3)	31,653	43,093	-26.5%
SSANGYONG	1.0	1.3	(0.3)	1,977	3,288	-39.9%	1.0	1.3	(0.3)	17,464	25,738	-32.1%
LIFAN	1.0	1.1	(0.1)	1,930	2,594	-25.6%	0.9	0.9	0.0	15,842	19,323	-18.0%
JAGUAR LAND ROVER	1.0	0.8	0.2	1,904	1,922	-0.9%	0.9	0.8	0.1	16,665	16,021	4.0%
LAND ROVER	0.9	0.7	0.2	1,766	1,765	0.1%	0.9	0.7	0.2	15,419	14,774	4.4%
JAGUAR	0.1	0.1	0.0	138	157	-12.1%	0.1	0.1	0.0	1,246	1,247	-0.1%
SUZUKI	0.7	1.0	(0.3)	1,461	2,454	-40.5%	0.8	1.1	(0.3)	13,755	21,783	-36.9%
HONDA Group	0.7	0.7	0.0	1,410	1,787	-21.1%	0.9	0.9	0.0	15,684	18,610	-15.7%
HONDA	0.7	0.7	0.0	1,346	1,787	-24.7%	0.9	0.9	0.0	15,133	18,610	-18.7%
ACURA	0.0	-	-	64	-	-	0.0	-	-	551	-	-
CHRYSLER Group	0.7	0.5	0.2	1,370	1,332	2.9%	0.6	0.5	0.1	11,386	9,378	21.4%
FIAT	0.3	0.3	0.0	678	713	-4.9%	0.3	0.3	0.0	5,438	5,625	-3.3%
CHRYSLER	0.0	0.0	0.0	5	8	-37.5%	0.0	0.0	0.0	91	141	-35.5%
JEEP	0.3	0.2	0.1	678	598	13.4%	0.3	0.2	0.1	5,768	3,438	67.8%
DODGE	-	0.0	-	-	13	-	0.0	0.0	0.0	26	174	-85.1%
ALFA ROMEO	0.0	-	-	9	-	-	0.0	-	-	63	-	-
GEELY	0.6	0.9	(0.3)	1,258	2,311	-45.6%	0.7	1.0	(0.3)	13,155	19,561	-32.7%
VOLVO	0.6	0.5	0.1	1,228	1,257	-2.3%	0.6	0.5	0.1	11,555	10,894	6.1%
CHERY	0.6	0.7	(0.1)	1,171	1,742	-32.8%	0.7	0.7	0.0	12,617	14,868	-15.1%
SUBARU	0.6	0.5	0.1	1,130	1,286	-12.1%	0.7	0.6	0.1	11,592	12,404	-6.5%
GREAT WALL	0.5	0.6	(0.1)	1,079	1,602	-32.6%	0.7	0.7	0.0	11,774	14,954	-21.3%
PORSCHE	0.1	0.1	0.0	232	294	-21.1%	0.2	0.1	0.1	3,079	2,726	12.9%
CHANGAN	0.1	-	-	120	-	-	0.0	-	-	785	-	-
HAIMA	0.1	0.0	0.1	113	50	126.0%	0.0	0.0	0.0	606	237	155.7%
BRILLIANCE	0.1	-	-	107	-	-	0.0	-	-	385	-	-
ISUZU	0.0	0.0	0.0	88	33	166.7%	0.0	0.0	0.0	396	131	202.3%
BAW	0.0	0.0	0.0	85	118	-28.0%	0.0	0.1	(0.1)	873	1,266	-31.0%
JAC	0.0	-	-	64	-	-	0.0	-	-	298	-	-
TAGAZ	0.0	0.0	0.0	15	28	-46.4%	0.0	0.0	0.0	125	339	-63.1%
LUXGEN	0.0	-	-	2	-	-	0.0	-	-	81	-	-
FAW	-	0.1	-	n/a	330	-	0.1	0.2	(0.1)	2,164	3,226	-32.9%
FOTON	0.0	0.0	0.0	0	0	0%	0.0	0.0	0.0	59	6	883.3%
ZAZ	0.0	0.0	0.0	0	102	-	0.0	0.1	(0.1)	481	2,366	-79.7%
BYD	0.0	0.0	0.0	0	0	0%	0.0	0.0	0.0	5	102	-95.1%
IZH	0.0	0.0	0.0	0	37	-	0.0	0.0	0.0	19	647	-97.1%
VORTEX	0.0	0.0	0.0	0	5	-	0.0	0.0	-	0	928	-
BOGDAN	-	0.1	-	-	125	-	0.0	0.1	(0.1)	92	1,803	-94.9%
Total	100.0	100.0		197,233	246,895	-20.1%	100.0	100.0		1,779,947	2,046,700	-13.0%

25 BEST SOLD MODELS OF CARS IN RUSSIA FOR JANUARY – SEPTEMBER 2014/2013 AND SEPTEMBER 2014/2013

September						January-September					
MODEL	BRAND	2014	2013	YoY		MODEL	BRAND	2014	2013	YoY	
1	Granta	Lada	16,924	14,743	2,181	1	Granta	Lada	112,078	128,481	(16,403)
2	Solaris	Hyundai	10,001	10,676	(675)	2	Solaris	Hyundai	84,439	85,757	(1,318)
3	New Rio	KIA	6,384	8,632	(2,248)	3	New Rio	KIA	66,416	67,678	(1,262)
4	Kalina	Lada	5,705	5,305	400	4	Duster	Renault	56,789	60,426	(3,637)
5	Duster	Renault	5,652	6,815	(1,163)	5	Kalina	Lada	49,880	49,072	808
6	Logan	Renault	5,640	4,149	1,491	6	Largus	Lada	47,529	40,402	7,127
7	4x4	Lada	5,387	6,895	(1,508)	7	Polo	VW	44,558	53,368	(8,810)
8	Largus	Lada	4,257	5,319	(1,062)	8	Logan	Renault	40,365	38,341	2,024
9	Polo	VW	4,053	6,160	(2,107)	9	Priora	Lada	35,192	44,602	(9,410)
10	Priora	Lada	3,556	3,162	394	10	Almera	Nissan	33,942	7,846	26,096
11	Sandero	Renault	2,863	3,544	(681)	11	4x4	Lada	29,384	38,100	(8,716)
12	Outlander	Mitsubishi	2,822	2,303	519	12	Niva	Chevrolet	28,875	38,574	(9,699)
13	Almera	Nissan	2,785	1,992	793	13	Octavia A7	Skoda	27,344	4,429	22,915
14	New Cee'd	KIA	2,783	2,845	(62)	14	RAV 4	Toyota	26,746	29,981	(3,235)
15	Niva	Chevrolet	2,769	4,512	(1,743)	15	Sandero	Renault	26,728	32,490	(5,762)
16	ix35	Hyundai	2,728	3,371	(643)	16	ix35	Hyundai	25,330	24,254	1,076
17	Rapid	Skoda	2,690	0	2,690	17	Camry	Toyota	24,708	26,092	(1,384)
18	Camry	Toyota	2,670	2,860	(190)	18	Cruze	Chevrolet	22,896	42,660	(19,764)
19	RAV 4	Toyota	2,669	3,050	(381)	19	Qashqai	Nissan	22,388	26,744	(4,356)
20	Octavia A7	Skoda	2,630	1,750	880	20	Corolla	Toyota	22,000	20,820	1,180
21	X-Trail	Nissan	2,494	3,222	(728)	21	New Cee'd	KIA	21,412	24,485	(3,073)
22	Qashqai	Nissan	2,478	3,807	(1,329)	22	Focus	Ford	20,689	50,406	(29,717)
23	Mokka	Opel	2,219	948	1,271	23	Sportage	KIA	20,582	24,464	(3,882)
24	Corolla	Toyota	2,169	3,555	(1,386)	24	Astra	Opel	18,014	30,157	(12,143)
25	Cruze	Chevrolet	2,088	5,070	(2,982)	25	Outlander	Mitsubishi	17,574	17,451	123

18

<http://www.taysad.org.tr/tr/bilgi-bankasi/Otomotiv-Raporlari/2014-Eylul-Ayi-Rusya-Otomotiv-Satirlari>

<http://www.taysad.org.tr/tr/bilgi-bankasi/Raporlar/2014-Ekim-ISPAT>