

Global Otomotiv Sektörü COVID-19 Analizi

TAYSAD, 16 Nisan 2020



Gündem

1. COVID-19'un otomotiv sektörü üzerindeki etkileri
2. Senaryo ve varsayımların özeti
3. Küresel binek araç satışları

Yapısal analiz: Korona krizi, otomotiv sektörünün tamamının gelişimini 2020'de ve sonrasında etkilemeye devam edecek

Kısa vade

Kapanmalar ve kesintiler

Pazar

Talep eksikliği

Sosyal kısıtlamalar ile satış ağının kısıtlanması sebepleriyle yeni araç satışlarında ani ve büyük düşüş

Ana sanayi

Fabrikaların kapanması

Değişken maliyetleri asgariye düşürmek için fabrikaların tümünden ve eş zamanlı olarak kapanması - Kalıcı işten çıkarma ve kapanmaları mümkün olduğunca engelleme

Tedarikçiler

Üretimde kesintiler

Talepte büyük düşüş, tüm bölgelerde tedarikçilerin üretimini sekteye uğrattırıyor ve koordinasyon kurulmasını gerekli kılıyor

Finansallar

Nakit akım etkileri

Satış eksikliği Nisan'dan itibaren likidite akışını sekteye uğrattırırken yapısal maliyetler büyük ölçüde aynı kalmaya devam ediyor

Orta vade

Yeniden başlama ve toparlanma

Çevrimiçi pazarlama

B2B'ye ve dijitale yatkın müşterilere odaklanarak kolay erişilebilir çevrimiçi talebe göre pazarlama ve interaktif satış süreci

Üretimin başlaması

Bazı parçaların eksik olduğu durumlarda bile daha sonra tamamlanmak üzere "eksik" araçlar üretilmesine yönelik stratejiler geliştirilmesi gerekecek

Tedarik zincirlerini canlandırma

Lojistik zincirlerinin tahrip olması sebebiyle 2 ila 6 hafta daha tedarik darboğazları ortaya çıkacak. Başarısız tedarikçilerin yenileri ile değiştirilmesi gerekecek

Karlılık üzerindeki etkiler

Gelir ve nakit akım girişi olmaması sebebiyle otomotiv değer zincirinin tüm seviyelerinde karlılık kaybı yaşanacak

Uzun Vade

Yeniden yapılanma ve etkileri

Dağıtık pazarlama / satış

Sabit perakende satışa ek olarak, dijital ve yerel pazarlama ile satış süreçlerinin entegrasyonu

İleri düzey mobilite hizmetleri

Toplu ulaşımın ötesine geçerek çok-modlu hareketlilik senaryolarını birleştiren modellerin geliştirilmesi

Globalikten uzaklaşan tedarik zincirleri

Tüm tedarikçi seviyelerinde ve bölgelerde yaygın şeffaflık ve küme risklerinin aktif yönetimi

Katı yapıların çözülmesi

Dirençli iş modellerine sahip, ölçeklendirilebilir, bağımsız iş modellerinin oluşturulması

Q1 2020 hacim kaybı: Henüz ilk çeyrekte tüm dünyada geçen yılın aynı çeyreğine göre yaklaşık 5 milyon adet daha az binek araç satıldı

| Ülke | Satışlar* | Q1 19'a göre Azalma | Üretim** | Q1 19'a göre Azalma | Yorum |
|---------------------|--------------------|---------------------|--------------------|---------------------|--|
| Çin | - 2.362.223 | %-45,8 | - 2.024.988 | %-40,5 | <ul style="list-style-type: none">23.01. Wuhan karantinaya alındı, fabrika kapanışları ve sokağa çıkma yasağı geldi19.03. Yeni enfeksiyon görülmedi; fabrikalar yeniden açıldı |
| Japonya | - 130.752 | %-10,3 | - 243.311 | %-11,3 | 07.04. Tokyo dahil 6 bölgede olağanüstü hal ve temas sınırlamaları ilan edildi |
| Güney Kore | - 26.871 | %-7,9 | - 56.872 | %-6,5 | 22.02. Okullar, üniversiteler ve iş yerleri Mart ortası itibariyle tüm ülkede kapandı |
| ABD | - 445.711 | %-13,8 | - 277.044 | %-14,1 | <ul style="list-style-type: none">19.03'den sonrası Otomotiv fabrikaları kapanacak, ilk olarak sadece Mart sonuna kadar kapalı kalacağı ilan edildi31.03. 35 eyalette 30.04'e kadar sokağa çıkma yasağı ve temas yasağı |
| Diğer Kuzey Amerika | - 75.592 | %-13,0 | - 163.990 | %-13,2 | Mart ortasından itibaren Kanada ve Meksika'da fabrikalar kapatıldı |
| Almanya | - 178.887 | %-20,3 | - 203.484 | %-16,7 | 22.03'ten 20.04'e kadar temas yasakları; okullar ve otomotiv fabrikaları daha önce kapatıldı |
| İngiltere | - 142.066 | %-20,3 | - 36.323 | %-9,8 | 23.03. Sokağa çıkma yasağı |
| Fransa | - 188.873 | %-34,1 | - 207.868 | %-44,2 | 15.03. Hayati olmayan iş yerleri, okullar ve fabrikalar kapandı |
| İtalya | - 193.159 | %-35,8 | - 36.147 | %-25,2 | 08.03. Lombardiya bölgesi karantinaya alındı, okullar ve fabrikalar kapatıldı |
| İspanya | - 124.388 | %-36,3 | - 45.562 | %-7,9 | 14.03. Tüm ülkede sokağa çıkma yasağı ilan edildi, okullar ve fabrikalar kapatıldı |
| Diğer AB | - 271.902 | %-23,2 | - 210.281 | %-14,9 | Mart'dan itibaren: Fabrika kapatmaları tam olarak hayata geçirildi |
| Diğer Dünya | - 712.376 | %-18,0 | - 758.900 | %-21,5 | Mart'dan itibaren: Tüm dünyada fabrikalar kapanacak ve sokağa çıkma yasakları ilan edilecek |
| Toplam | - 4.852.799 | %-25,9 | - 4.264.768 | %-22,5 | 31.03. Dünya nüfusunun 1/3'ünden fazlasının hareket özgürlüğü sınırlandırıldı |

* - kısmi tahmin

** - tahmin

İncelenen **dört senaryoda** talep ve üretim ayrı ayrı modellendi ve satışlar üzerindeki etki açıklandı

| Senaryo | Etki/ V Şeklinde | Toparlanma/ Kısa V | Derin Etki/ U Şeklinde | Çift Düşüş /L Şeklinde |
|---|--|--|---|--|
| Taleple ilgili varsayımlar | 4 hafta boyunca tüketici güveninde çöküş, Çin'de Şubat ayında (satışlar %-86), Avrupa'da Mart ortasından itibaren (%-50), ABD'de Mart sonundan itibaren (%-30); Q3 ve Q4'de hızlı bir toparlanma ile eski seviyelere yükseliş | "Etki" senaryosuna benzer, fakat hızlı toparlanma, ve yılın ikinci yarısında beklentilerin %25'e kadar üzerinde telafi etkisi | Tüketici güveninde çöküş ile birlikte sokağa çıkma yasağı ve iş yerlerinin kapanması Mart-Mayıs arasında 6 hafta boyunca %80 kayba sebep olacak. 2008/2009 finansal krizinde olduğu gibi yılın ikinci yarısında da talepte kalıcı düşüş | "Etki" senaryosuna benzer, fakat Eylül'e kadar zayıf toparlanma; ikinci salgın dalgası sebebiyle önlemlerin yenilenmesi sonucunda Çin'de talep Eylül'de %30, Ekim'de %40 azalıyor, AB/ABD'de etki bir ay sonra ortaya çıkıyor |
| Üretimle ilgili varsayımlar | Çin'de Şubat ayında fabrikaların eş zamanlı kapanması (%-80), AB'de 4 hafta boyunca kapanma Mart'ta %50, Nisan'da %60 kayba sebep oluyor. Tedarik zincirinde hızlı toparlanma sayesinde Mayıs'ta %-10, Haziran'da %-5 kayıp; Temmuz 2020 itibariyle daha önce beklenen seviyelere yükseliş | "Etki" senaryosuna benzer; fakat istikrarlı tedarik zincirleri ve müsait kapasite sayesinde yılın ikinci yarısında beklenen değerlere nazaran %25 oranında üretim artışı ortaya çıkıyor ve krizin sebep olduğu kayıp tamamen telafi ediliyor | 6 hafta boyunca gönüllü ve resmi olarak zorunlu fabrika kapatmaları küresel üretimin Mart'ta %30, Nisan'da %85 azalmasına sebep oluyor. Tedarik zincirlerinin yeniden organize olması ve üretimin alternatif tedarikçilere yeniden atanma olasılığı sebebiyle orijinal plana göre üretim Mayıs'ta %55, Haziran'da %35 azalıyor. | "Etki" senaryosuna benzer; fakat Haziran ve Ağustos'ta beklentiye göre %5 eksik gerçekleşme, sonbaharda yeni kapanmalar sebebiyle Çin'de orijinal plana göre üretim Eylül'de %45, Ekim'de %20 geriliyor, diğer bölgelerde etki 1-2 ay sonra görülüyor. |
| Satış üzerinde oluşan bileşik etki | Talep eksikliği yaklaşık 2,7 milyon adet küresel arz fazlasına sebep oluyor | Talep eksikliği yaklaşık 2,2 milyon adet küresel arz fazlasına sebep oluyor | Talep eksikliği yaklaşık 1,2 milyon adet küresel arz fazlasına sebep oluyor | Talep eksikliği yaklaşık 2,5 milyon adet küresel arz fazlasına sebep oluyor |

COVID-19 önlemleri büyük oranda, ciddi etkileri olacak “Derin Etki” senaryosuna uygun şekilde ilerliyor

Önemli varsayımlar:

- **Talep**, yerel kısıtlamaların sonlandırılması ile birlikte farklı zamanlarda geri dönüyor, iş gücü piyasasındaki değişimler etkiyi katlayarak artırıyor
- Küresel tedarikçilerin teslimat sorunları sebebiyle ortaya çıkan **Üretim darboğazları** Q2 2020’de piyasanın ne oranda toparlanacağını belirliyor

Mevcut durum: COVID-19’u kontrol altına almaya yönelik önlemler sebebiyle talep Şubat ve Mart 2020’de keskin bir şekilde azaldı. Dünyadaki en önemli pazar olan Çin, Mart ayında gözle görülür bir şekilde toparlanıyor ve Mayıs itibariyle %90 kapasite kullanımına ulaşmayı hedefliyor. Tüm devletler Mart ayından itibaren sert önlemler alıyor ve önlemler artarak Nisan sonuna kadar uzatılıyor. “Çift Düşüş” senaryosunda sonbaharda ikinci bir enfeksiyon dalgası görülecek.

Etkiler:

Çin: Martta güçlü toparlanma ile -%40’a ulaşılması sonrasında krizin dip noktası geride kaldı ve salgının kontrol altına alınması ve hükümetin devreye aldığı mali yardımlar (ör. satın alma vergisinin azaltılması, NEV destekleri) olumlu etki yarattı.

AB: İtalya pazarı Mart ayında sert bir düşüş yaşıyor (~%-80), Almanya ve Fransa’da bir miktar gecikmeyle takip ediyor (yaklaşık 2 hafta). Nisan en kritik ay olacak ve Mayıs’a kadar toparlanma beklenmiyor.

ABD: Küresel karşılaştırmada ABD pazarı daha geç düşecek (Martta ~%-50), sosyal kısıtlamaların Nisan sonuna kadar olacağı bildiriliyor.

New York Times, 7 Şubat **Çin’de otomobil üretimi durdu**

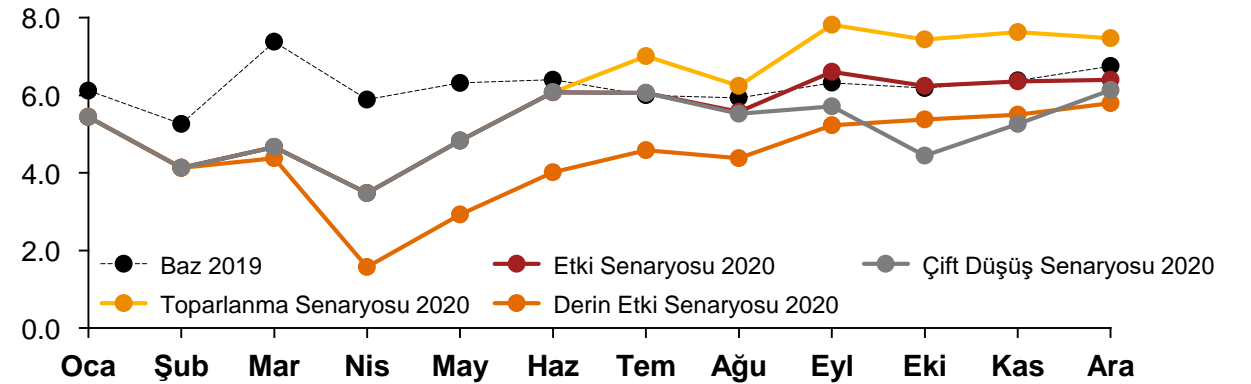
Koronavirüsün yayılması ile birlikte montaj hatlarının yeniden çalışması beklenenden uzun sürebilir ve bu durum, tüm dünyada zincirleme etki yaratacak.

AbcNews, 19 Mart 2020 **Otomobil üreticileri Kuzey Amerika fabrikalarını kapatıyor**

Koronavirüsün yayılmasından kaynaklanan endişeler sebebiyle Kuzey Amerika’daki otomobil fabrikalarının çoğu geçici olarak kapanıyor

Binek otomobil satışları: 2020 satışlarının risk değerlendirmesi

(milyon, küresel)



| Senaryo | Satışlar (milyon) | Etki | Sonuç |
|------------|-------------------|------|--|
| 2019 | 75 | | • Karşılaştırma bazı |
| Toparlanma | 72 | %-4 | • 2019’a göre Nisan’da %-41 • 2019’a göre yılın ikinci yarısında +%25 |
| Etki | 66 | %-12 | • 2019’a göre Nisan’da %-41 • Yılın ikinci yarısında toparlanma |
| Derin Etki | 53 | %-29 | • 2019’a göre Nisan’da %-73 • 2008/2009 yılları gibi yılın ikinci yarısı %-15 |
| Çift Düşüş | 62 | %-18 | • 2019’a göre Nisan’da %-41 • 2019’a göre Ekim’de %-28 |

İrtibat için



Tolga Balođlu

PwC Türkiye

Yönetim Danışmanlığı

Şirket Ortađı

Telefon +90 212 376 5334

tolga.baloglu@pwc.com